



Data di pubblicazione: 07/11/2018

Nome allegato: *PSC.pdf*

CIG: 7671280C82;

Nome procedura: *LAVORI DI MANUTENZIONE STRAORDINARIA
PER LA RICOLLOCAZIONE DELLA DIREZIONE REGIONALE INPS
EMILIA ROMAGNA NELLO STABILE DI BOLOGNA, VIA DEI MILLE 9*



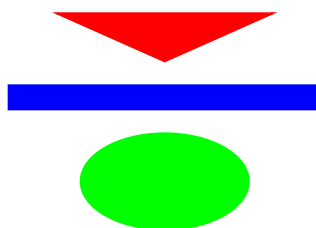
INPS

Istituto Nazionale Previdenza Sociale



Direzione Regionale Emilia Romagna
Area Professionale Tecnico-Edilizia

PIANO DI SICUREZZA E COORDINAMENTO



P S C

LAVORI DI MANUTENZIONE STRAORDINARIA PER LA RICOLLOCAZIONE DELLA DIREZIONE REGIONALE INPS EMILIA ROMAGNA (PTL2018-01-EMR-0055) DELLO STABILE SITO IN BOLOGNA Via dei Mille, 9.

(Decreto Legislativo 81/2008 art. 100 comma 1)



1. Introduzione

Il presente Piano di Sicurezza e Coordinamento è redatto dal Coordinatore per la Sicurezza in fase di esecuzione (CSE) in conformità alle disposizioni del D. Lgs. 81/08.

Esso rappresenta il documento di coordinamento per la sicurezza nel cantiere individuato, e cioè, il documento nel quale il CSE ha individuato, analizzato e valutato tutti gli elementi che possono influire sulla salute e sicurezza dei lavoratori prima dell'inizio dei lavori per l'opera oggetto di realizzazione.

Il Piano di Sicurezza e Coordinamento contiene tutte le informazioni, le valutazioni e le misure richieste per legge o ritenute necessarie dal CSE per assicurare la tutela della salute e della sicurezza dei lavoratori nel cantiere in oggetto.

Esso è il risultato delle scelte organizzative attuate.

Il presente Piano contiene pertanto l'individuazione, l'analisi e la valutazione dei singoli rischi e di tutti gli elementi richiesti per legge, con l'indicazione delle conseguenti procedure, degli apprestamenti e delle attrezzature atti a garantire per tutta la durata dei lavori il rispetto delle norme per la prevenzione degli infortuni e la tutela della salute dei lavoratori, con particolare riferimento alla eventuale presenza simultanea o successiva di più imprese o di lavoratori autonomi.

Contiene inoltre la stima dei costi della sicurezza.

Per facilità di riferimento e lettura, il piano è stato suddiviso in capitoli e paragrafi seguendo le prescrizioni di cui agli articoli succitati.

ATTENZIONE!

IL PRESENTE PIANO DI SICUREZZA E COORDINAMENTO, compresi allegati, note ed elaborati, con particolare riferimento all'accettazione e gestione da parte dei singoli datori di lavoro dei piani di sicurezza e coordinamento, **IN NESSUN CASO PUÒ SOSTITUIRE LA VALUTAZIONE DEI RISCHI** che ciascuna impresa deve, all'interno delle presenti procedure di piano, avere.

Ogni singola impresa ha quindi l'obbligo di presentare proprio documento di valutazione dei rischi all'interno del POS specifico per il cantiere.

Si richiama inoltre il fatto che il presente Piano di Sicurezza e Coordinamento non costituisce manuale di informazione/formazione per i lavoratori, ne tanto meno guida alla buona tecnica del costruire e che pertanto le **PRESCRIZIONI DI SICUREZZA** indicate nel corso della relazione generale e/o degli allegati (schede di lavorazione, macchinari, attrezzature, ecc.) si intendono come «**MINIME INDEROGABILI**», lasciando invece al datore di lavoro (Impresa, lavoratore autonomo) l'onere, ed il dovere, di maggiori approfondimenti in materia di sicurezza ed igiene del lavoratore sul luogo di lavoro nel rispetto di tutta la normativa vigente in materia.



2. Identificazione e descrizione dell'opera

Ubicazione del cantiere

Fabbricato sito in via dei Mille N.º 9 – Bologna

Descrizione sintetica dell'opera

L'intervento prevede il ripristino della funzionalità dell'edificio ad ufficio con riattivazione dell'illuminazione dei vani uffici, vie di esodo, dei bagni; integrazione illuminazione di emergenza; verifica del cablaggio/dati degli uffici dello stabile di Via dei Mille, 9.

I lavori da eseguire saranno i seguenti:

- Imbiancatura di atrio piano terra e di tutti gli ambienti dal piano primo al piano quinto, compresi i due vani scala;
- Inserimento al piano terra di infissi realizzati con vetro strutturale per la separazione degli ambienti;
- Sostituzione infisso ingresso di Via Montebello;
- Sostituzione armadi cablaggio strutturato locale CED;
- Sostituzione di cavi in fibra ottica dal locale CED ai singoli locali di piano, compresa di accessoristica;
- Sostituzione delle lampade di emergenza;
- Cablaggio elettrico e dati delle singole scrivanie;
- Ampliamento apparato UPS con accessori;
- Delimitazione area di intervento copertura in strada;
- Montaggio di parapetti e/o ponteggio;
- Smontaggio di parapetti e/o ponteggio;
- Rimozione della delimitazione dell'area di cantiere;
- Sgombero di tutto il cantiere.

Layout del cantiere

Nell'elaborato grafico allegato, sono evidenziate le zone interessate all'intervento ed i lavori da eseguire.

Si allega al presente PSC planimetria indicante l'organizzazione prevista per il cantiere.



3. Anagrafica di cantiere

Organi di controllo

ASL - Dipartimento di Prevenzione

Direzione Provinciale del Lavoro - Servizio di Ispezione

Committente

Direzione Regionale INPS
Via Milazzo, 4/2
40121 Bologna

Responsabile dei lavori

Ing. Eugenio Bolondi (in qualità di Responsabile del Procedimento)
Coordinatore Regionale Area Tecnico Edilizia
Direzione Regionale INPS dell'Emilia Romagna

Progettisti

U.T.R. - INPS - Emilia Romagna
Arch. Franca Caberletti
Via Milazzo, 4/2
40121 Bologna
Tel: 051 256439 - Fax 051 256353

U.T.R. - INPS - Emilia Romagna
Geom. Antonino S. Di Stefano
Via Milazzo, 4/2
40121 Bologna
Tel: 051 256478 - Fax 051 256353

U.T.R. - INPS - Emilia Romagna
Per. Ind. Sergio Presti
Via Milazzo, 4/2
40121 Bologna
Tel: 051 256338 - Fax 051 256353

Calcolo strutture in c.a.

NON PREVISTE

Coordinatore in fase di progetto

U.T.R. - INPS - Emilia Romagna
Geom. Antonino S. Di Stefano
Via Milazzo, 4/2
40121 Bologna
Tel: 051 256478 - Fax 051 256353

Direttore dei lavori

U.T.R. - INPS - Emilia Romagna
Arch. Franca Caberletti
Via Milazzo, 4/2
40121 Bologna
Tel: 051 256439 - Fax 051 256353

Direttori operativi

U.T.R. - INPS - Emilia Romagna
Geom. Antonino S. Di Stefano
Via Milazzo, 4/2
40121 Bologna
Tel: 051 256478 - Fax 051 256353



U.T.R. – INPS – Emilia Romagna
Per. Ind. Sergio Presti
Via Milazzo, 4/2
40121 Bologna
Tel: 051 256338 - Fax 051 256353

Coordinatore in fase di esecuzione

U.T.R. – INPS – Emilia Romagna
Geom. Antonino S. Di Stefano
Via Milazzo, 4/2
40121 Bologna
Tel: 051 256478 - Fax 051 256353

Imprese

Lavori da appaltare



4. Documentazione da tenere in cantiere

Schede tossicologiche dei materiali impiegati.

Documentazione prevista dal D. Lgs. 81/08.

- Piano Operativo di Sicurezza (POS) di tutte le imprese che partecipano alle lavorazioni di cantiere.
- Documento che fornisca indicazioni circa il contratto collettivo dei lavoratori.
- Dichiarazione in merito agli obblighi assicurativi e previdenziali previsti da leggi e contratti.
- Copia dell'iscrizione alla camera di commercio delle imprese che partecipano alle lavorazioni.
- D.U.R.C. di tutte le imprese che partecipano alle lavorazioni di cantiere.

Documenti relativi ai parapetti e/o ponteggi

- Libretto del parapetto e/o ponteggio metallico.
- Copia di autorizzazione ministeriale all'uso dei parapetti e/o ponteggi e copia della relazione tecnica del fabbricante.
- Se necessario PIMUS.



5. Area del cantiere

Caratteristiche dell'area di cantiere

Non valutate in quanto trattasi di lavorazioni da svolgersi su immobile esistente con area interna di pertinenza e esterna occupata e recintata.

Contesto ambientale

Non valutate in quanto trattasi di lavorazioni da svolgersi su immobile esistente con area interna di pertinenza e esterna occupata e recintata.

Rischi esterni all'area di cantiere

Non valutate in quanto trattasi di lavorazioni da svolgersi su immobile esistente con area interna di pertinenza e esterna occupata e recintata.

Rischi trasmessi all'area circostante

Caduta di materiali all'esterno del cantiere: Non valutate in quanto trattasi di lavorazioni da svolgersi su immobile esistente con area interna di pertinenza e esterna occupata e recintata.

Trasmissione di agenti inquinanti: dato che in cantiere non vengono usati agenti chimici altamente inquinanti, è da escluderne la possibile trasmissione all'esterno.

Propagazione di incendi: verrà messa in atto una sorveglianza specifica da attuarsi durante le operazioni di saldatura e durante ogni altra operazione che possa propagare l'incendio ad altri edifici.

Propagazione di rumori molesti: la propagazione dei rumori verrà ridotta al minimo, utilizzando attrezzature adeguate e organizzando il cantiere in modo che i lavori più rumorosi, vengano eseguiti nelle ore centrali della mattinata e del pomeriggio.

Propagazione di fango o polveri: durante le fasi di demolizione verranno irrorate con acqua le opere da demolire in modo tale che le polveri non si propagano all'esterno.



6. Organizzazione del cantiere

Modalità per le recinzioni, gli accessi e le segnalazioni

Non valutate in quanto trattasi di lavorazioni da svolgersi esclusivamente all'esterno su immobile esistente con area di pertinenza e area esterna recintata.

Delimitazione delle zone soggetto a pubblico transito.

L'area interessata ai lavori è soggetta al transito dei lavoratori e di cittadini, al fine di delimitare la zona interessata alle lavorazioni sarà prevista una chiusura temporanea con grigliato avente altezza minima di mt. 2, nastro bianco e rosso nelle zone in cui interdire il passaggio delle persone non addette alle lavorazioni.

Servizi igienico-assistenziali

Data la natura dei lavori, il breve periodo di durata delle lavorazioni e l'esiguità delle opere, non si provvederà ad installare apprestamenti del tipo prefabbricato.

Per quanto riguarda i servizi igienici, locali di riposo si prevede l'utilizzo di un servizio igienico esistente nel corpo di fabbrica, mentre per il servizio mensa l'Impresa si servirà delle varie strutture effettuanti servizio di ristorazione nella zona, dotandosi nel caso di apposita convenzione. In cantiere dovrà essere sempre tenuta a disposizione una cassetta per il pronto soccorso.

Viabilità principale di cantiere

Non valutate in quanto trattasi di lavorazioni da svolgersi su immobile esistente con area esterna occupata e recintata.

Impianti e reti di alimentazione

Gli impianti di alimentazione del cantiere verranno realizzati da ditte specializzate che al termine rilasceranno la dichiarazione di conformità di cui al DM 37/08.

Tutto l'impianto elettrico verrà realizzato a norme CEI.

Dislocazione degli impianti di cantiere

Non sono previsti impianti di cantiere.

Dislocazione delle zone di carico e scarico

Il carico e lo scarico di materiale avviene in zone appositamente destinate ed individuate dal responsabile di cantiere.

Dette zone saranno mantenute libere e non dovranno essere occupate da attrezzature o da materiali di risulta.

Nel caso una zona non possa essere utilizzata per lo scarico, l'individuazione di un'altra zona è eseguita a cura del responsabile del cantiere, previa richiesta al CSE.

Gestione dei rifiuti in cantiere

Si riportano di seguito le modalità di gestione dei rifiuti prodotti in cantiere, che dovranno essere seguite da parte delle imprese.

Smaltimento in discarica di macerie prodotte in cantiere: le macerie saranno stoccate in cantiere per mezzo di appositi container installati nell'area occupata, successivamente i materiali di risulta saranno smaltiti in apposita discarica.

La presa in carico delle macerie (la registrazione su apposita modulistica della quantità di macerie stoccate nel cantiere prima di essere recuperate o portate allo smaltimento) deve essere annotata sul registro di carico e scarico dei rifiuti entro una settimana dalla produzione delle stesse, nel caso in cui il rifiuto sopraccitato venga consegnato a terzi per le fasi di recupero o smaltimento. Il registro di carico e scarico dei rifiuti deve essere vidimato presso l'Ufficio competente.

Il trasporto delle macerie alla discarica può essere effettuato direttamente dalla ditta produttrice del rifiuto, senza la necessità di ottenere autorizzazioni, in quanto non rientra nella categoria dei rifiuti pericolosi. Si rende noto che il trasporto delle macerie deve essere accompagnato da apposito formulario di identificazione vidimato presso l'Ufficio competente.

Dalla lavorazione in cantiere possono scaturire altre tipologie di rifiuti oltre alle macerie, quali a titolo puramente indicativo e non esaustivo: bancali in legno, carta (sacchi contenenti diversi materiali), nylon, latte sporche di vernici, bidoni sporchi di collanti, guanti usurati. Essi andranno conferiti in navette apposite e conferiti a discariche autorizzate.



7. Informazioni di carattere generale

Misure di protezione contro i rischi provenienti dall'ambiente esterno

Non si ravvisano rischi particolari che possono essere trasmessi dall'ambiente esterno.

Misure di protezione connesse alla presenza di linee aeree o interrato

Sulla facciata del fabbricato esistono alcune linee in appoggio i cui cavi risultano idoneamente protetti.

Tali linee possono interferire con l'attività della piattaforma, pertanto durante tale fase si dovrà porre particolare attenzione per non danneggiare tali linee e, nel caso, predisporre ulteriori protezioni che si rendessero necessarie.

Misure generali di protezione contro il rischio di seppellimento

Non valutate in quanto non sono previsti lavori entro scavi aperti e tanto meno movimenti terra.

Misure generali di protezione contro il rischio di caduta dall'alto

La caduta di persone da posti di lavoro, a quota maggiore di 2 metri dal piano sottostante, verrà impedita con idonee misure di prevenzione, di norma parapetti, ripiani, passerelle, ponteggi, ecc. Quando non sia possibile l'installazione di tali mezzi, verranno utilizzate misure collettive o personali tali da ridurre al minimo il danno conseguente alle eventuali cadute (es. reti di protezione, funi di trattenuta ecc.).

Misure di sicurezza contro i rischi di incendio o esplosione

Per le sostanze infiammabili eventualmente presenti in cantiere, verranno adottate adeguate misure di prevenzione.

In particolare non verranno eseguiti lavori suscettibili di innescare incendi o esplosioni (es. impermeabilizzazione a caldo in vicinanza di legno e altro materiale) e gli addetti, nel maneggiare tali sostanze, indosseranno indumenti atti a impedire l'accumulo elettrostatico. Nel cantiere saranno installati idonei estintori e i cartelli avvisatori del pericolo.

Misure di protezione contro gli sbalzi eccessivi di temperatura

Per evitare (per quanto possibile) l'esposizione delle maestranze alle temperature eccessivamente fredde ed eccessivamente calde, esse utilizzeranno idonei indumenti e si provvederà alla alternanza degli addetti all'esposizione.

Informazioni generali in relazione agli eventi atmosferici

In presenza di forte pioggia, neve, vento o temporali, le lavorazioni all'aperto dovranno essere temporaneamente sospese; la ripresa delle attività in cantiere potrà avvenire solamente al termine dell'evento atmosferico in questione e previa verifica che non si siano create particolari situazioni a rischio.

Nel caso l'accumulo di acqua piovana o neve sulle opere provvisorie o sulle superfici transitabili in cantiere, venisse a costituire un rischio per le lavorazioni da compiersi, tale accumulo dovrà essere preventivamente rimosso con specifiche attrezzature (pale, scope, pompe ecc.). Tale operazione dovrà compiersi in sicurezza, valutando preventivamente l'attrezzatura più idonea da impiegarsi ed utilizzando i necessari dispositivi di protezione individuale.

Nel caso di lavori svolti in presenza di acqua e neve le calzature degli addetti di cantiere dovranno essere impermeabili, traspiranti e dotate di suola antiscivolo.

In presenza di forte vento il personale abbandona le strutture e gli apprestamenti che possono crollare (quali ponteggi, strutture a sbalzo, parti della costruzione non ancora stabili).

In presenza di temperatura superiore ai 32 gradi, sono sospese le operazioni eseguite in pieno sole. Alle maestranze viene assicurata la fornitura di acqua potabile preferibilmente fresca, ma non inferiore a 12 gradi. Le maestranze fanno uso di elmetto ed abbigliamento estivo, ed evitano di lavorare a dorso nudo.

Sorveglianza sanitaria

Il datore di lavoro attiva la sorveglianza sanitaria in relazione al rischio a cui è sottoposto il lavoratore secondo le prescrizioni legislative vigenti.

A titolo esplicativo si riportano le principali sorveglianze da attuare.

Sorveglianza sanitaria in presenza di agenti biologici.

Tutti gli addetti sono sottoposti a sorveglianza sanitaria e, previo parere del medico competente, alle eventuali vaccinazioni ritenute necessarie (es. antiepatiti).

Sorveglianza sanitaria in presenza di agenti chimici.



Sono sottoposti a sorveglianza sanitaria, previo parere del medico competente, tutti gli addetti che utilizzano o che possono trovarsi a contatto con agenti chimici tossici considerati tali in base alle indicazioni riportate nella scheda tossicologica.

Sorveglianza sanitaria in presenza rischio da movimentazione manuale dei carichi.

Il medico competente stabilisce la periodicità delle visite a cui tutti i lavoratori sono sottoposti.

Sorveglianza sanitaria in presenza di rischio da radiazioni non ionizzanti.

Gli addetti sono sottoposti a visita medica con periodicità semestrale, salvo diversa prescrizione del medico.

Sorveglianza sanitaria in presenza di rischio rumore.

La sorveglianza sanitaria è attivata per tutti i lavoratori il cui livello di esposizione personale è superiore a 85 dba. Per valori compresi tra 80 e 85 dba è lo stesso lavoratore che può richiedere la visita medica. La periodicità delle visite è stabilita dal medico competente.

Sorveglianza sanitaria in presenza di rischio da vibrazioni.

Tutti i lavoratori sottoposti a questo rischio eseguono la visita medica con frequenza annuale.

Scala di valutazione dei rischi adottata

Il rischio (**R**) è funzione della magnitudo (**M**) del danno provocato e della probabilità (**P**) o frequenza del verificarsi del danno.

CONSIDERAZIONI GENERALI NELLA VALUTAZIONE DEI RISCHI

La valutazione del Rischio cui è esposto il lavoratore richiede come ultima analisi quella della situazione in cui gli addetti alle varie posizioni di lavoro vengono a trovarsi.

La valutazione del Rischio è:

- Correlata con le scelte fatte per le attrezzature, per le sostanze, per la sistemazione dei luoghi di lavoro;
- Finalizzata all'individuazione e all'attuazione di misure e provvedimenti da attuare.

Pertanto la valutazione dei Rischi è legata sia al tipo di fase lavorativa in cantiere sia a situazioni determinate da sistemi quali ambiente di lavoro, strutture ed impianti utilizzati, materiali e prodotti coinvolti nei processi.

VALUTAZIONE DEI RISCHI

Criteri e metodologie adottati

La valutazione del rischio ha avuto ad oggetto la individuazione di tutti i pericoli esistenti negli ambienti e nei luoghi in cui operano gli addetti al Cantiere.

In particolare è stata valutata la **Probabilità** di ogni rischio analizzato (con gradualità: improbabile, possibile, probabile, molto probabile) e la sua **Magnitudo** (con gradualità: lieve, modesta, grave, gravissima).

Dalla combinazione dei due fattori si è ricavata la **Entità del rischio**, con gradualità: **basso, medio, alto, molto alto**.

Gli orientamenti considerati si sono basati sui seguenti aspetti:

- Studio del Cantiere di lavoro (requisiti degli ambienti di lavoro, vie di accesso, sicurezza delle attrezzature, microclima, illuminazione, rumore, agenti fisici e nocivi);
- Identificazione delle attività eseguite in Cantiere (per valutare i rischi derivanti dalle singole fasi);
- Conoscenza delle modalità di esecuzione del lavoro (in modo da controllare il rispetto delle procedure e se queste comportano altri rischi, ivi compresi i rischi determinati da interferenze tra due più lavorazioni singole);
- Valutazione dell'ambiente per rilevare i fattori esterni che possono avere effetti negativi sulla specifica fase lavorativa (ubicazione, microclima, ecc.);
- Organizzazione del Cantiere.

PRINCIPI GERARCHICI DELLA PREVENZIONE DEI RISCHI:

- a) eliminazione dei rischi;
- b) sostituire ciò che è pericoloso con ciò che non è pericoloso e lo è meno;
- c) combattere i rischi alla fonte;
- d) applicare provvedimenti collettivi di protezione piuttosto che individuarli;
- e) adeguarsi al progresso tecnico e ai cambiamenti nel campo dell'informazione ;
- f) cercare di garantire un miglioramento del livello di protezione.

**Valutazione del rischio rumore.**

In fase progettuale non si ravvisano rischi rumore aggiuntivi rispetto a quelli specifici della singola impresa.

Le imprese esecutrici dovranno riportare nel POS quali prevenzioni di sicurezza seguiranno per evitare il tali rischi e le caratteristiche delle modalità operative di intervento, in attuazione di quanto previsto dagli artt. 187 e successivi del D.Lgs. n. 81/08. E' infatti obbligo di tutte le imprese eseguire specifica valutazione di esposizione al rumore nel cantiere in oggetto, valutando le macchine e le attrezzature utilizzate, le postazioni di lavoro e le specifiche situazioni lavorative, il cui esito deve essere riportato nel POS.

I valori limite di esposizione e i valori di azione sono fissati, in relazione al livello di esposizione giornaliera al rumore e alla pressione acustica di picco come definiti dall'art. 188, pari a:

- valori limite di esposizione rispettivamente $L_{EX} = 87$ dB(A) e $p_{peak} = 200$ Pa (140 dB(C) riferito a 20 μ Pa);
- valori superiori di azione rispettivamente $L_{EX} = 85$ dB(A) e $p_{peak} = 140$ Pa (137 dB(C) riferito a 20 μ Pa);
- valori inferiori di azione rispettivamente $L_{EX} = 80$ dB(A) e $p_{peak} = 112$ Pa (135 dB(C) riferito a 20 μ Pa).



8. Descrizione lavori

Di seguito vengono elencate e descritte le lavorazioni previste per il cantiere in oggetto:

- Imbiancatura di atrio piano terra e di tutti gli ambienti dal piano primo al piano quinto, compresi i due vani scala;
- Inserimento al piano terra di infissi realizzati con vetro strutturale per la separazione degli ambienti;
- Sostituzione infisso ingresso di Via Montebello;
- Sostituzione armadi cablaggio strutturato locale CED;
- Sostituzione di cavi in fibra ottica dal locale CED ai singoli locali di piano, compresa di accessoristica;
- Sostituzione delle lampade di emergenza;
- Cablaggio elettrico e dati delle singole scrivanie;
- Ampliamento apparato UPS con accessori;
- Delimitazione area di intervento copertura in strada;
- Montaggio di parapetti e/o ponteggio;
- Smontaggio di parapetti e/o ponteggio;
- Rimozione della delimitazione dell'area di cantiere;
- Sgombero di tutto il cantiere.



9. Schede delle lavorazioni e relative analisi dei rischi

Qui di seguito vengono riportate le singole categorie di lavoro da eseguire, con relativi Rischi, misure di prevenzione e raccomandazioni e DPI da utilizzare. Per le attrezzature di lavoro, le opere provvisorie e le sostanze pericolose occorrerà riferirsi alle allegate schede di sicurezza.

9.01 - ALLESTIMENTO CANTIERE

Prima di approntare un cantiere, occorre analizzare attentamente l'organizzazione generale. Ciò significa, in relazione al tipo ed all'entità, considerare il periodo in cui si svolgeranno i lavori, la durata prevista, il numero massimo ipotizzabile di addetti, la necessità di predisporre logisticamente il sito in modo da garantire un ambiente di lavoro non solo tecnicamente sicuro e igienico, ma anche il più possibile confortevole.

Per i lavori oggetto del presente Piano di Sicurezza verranno predisposti i servizi minimi in locali messi a disposizione dalla committenza e più in particolare verrà messo a disposizione dei lavoratori un servizio igienico e un locale da adibire a mensa / spogliatoio / locale di riposo.

ATTIVITA' CONTEMPLATA

- Montaggio delle segnalazioni, delimitazioni, degli accessi e della cartellonistica

PRINCIPALI MISURE GENERALI DI PREVENZIONE E DI IGIENE

Delimitazione dell'area

Al fine di identificare nel modo più chiaro l'area dei lavori è necessario recintare il cantiere lungo tutto il suo perimetro. La recinzione impedisce l'accesso agli estranei e segnala in modo inequivocabile la zona dei lavori.

Nel caso in esame, trattandosi di edificio esistente, insistente su proprietà privata, tutto il cantiere risulta già recintato.

Tabella informativa

L'obbligo dell'esibizione del cartello di cantiere è determinato essenzialmente da norma di carattere urbanistico. Deve essere collocato in sito ben visibile e contenere tutte le indicazioni necessarie a qualificare il cantiere. Cartello e sistema di sostegno devono essere realizzati con materiali di adeguata resistenza e aspetto decoroso. Anche nella legge n. 47/85 si richiama la necessità dell'apposizione del cartello di cantiere, facendo obbligo agli istituti di controllo di segnalare le inottemperanze sia riguardo le caratteristiche dell'opera che dei soggetti interessati.

Emissioni inquinanti

Qualunque emissione provenga dal cantiere nei confronti dell'ambiente esterno dovrà essere valutata al fine di limitarne gli effetti negativi. Nei riguardi delle emissioni di rumore si ricorda la necessità del rispetto del D.P.C.M. del 1 marzo 1991, relativo appunto ai limiti massimi di esposizione al rumore negli ambienti abitativi e nell'ambiente esterno, con riguardo alle attività cosiddette temporanee quali sono, a pieno diritto, i cantieri edili. Nel caso di riscontrato o prevedibile superamento dei valori diurni e notturni massimi ammissibili, è fatta concessione di richiedere deroga al Sindaco. Questi, sentito l'organo tecnico competente della USL, concede tale deroga, assodato che tutto quanto necessario all'abbattimento delle emissioni sia stato messo in opera (rispetto D.Lgs. 277) e, se il caso, condizionando le attività disturbanti in momenti ed orari prestabiliti.

Accessi al cantiere

Le vie di accesso al cantiere richiedono un'indagine preliminare che permetta la giusta scelta dei mezzi da usare per il trasporto dei materiali necessari.

La dislocazione degli accessi al cantiere è per forza di cose vincolata alla viabilità esterna ed alla percorribilità interna. Sovente comporta esigenze, oltre che di recinzione, di personale addetto al controllo ed alla vigilanza. Le vie di accesso al cantiere e quelle corrispondenti ai percorsi interni devono essere illuminate secondo le necessità diurne e notturne.

Percorsi interni, rampe e viottoli

Le varie zone in cui si articola un cantiere e in modo particolare le zone di lavoro, impianti, depositi, servizi, non devono interferire fra loro ed essere collegate mediante itinerari il più



possibile lineari. Nel piccolo cantiere come quello relativo ai lavori previsti subentra il problema, sempre nemico della sicurezza, degli spazi ristretti, per cui occorre evitare interferenze tra i percorsi.

Le aree di transito vanno mantenute curate e non devono essere ingombrate da materiali che ostacolano la normale circolazione.

Accessi e percorsi assumono particolare riguardo nelle demolizioni nel corso delle quali sbarramenti, deviazioni e segnalazioni devono sempre mantenersi efficienti e visibili e, quando il caso, sotto la costante sorveglianza di un addetto.

Il transito sotto ponti sospesi, ponti a sbalzo, scale aeree e simili deve essere impedito con barriere o protetto con l'adozione di misure o cautele adeguate.

Depositi di materiali

La individuazione dei depositi è subordinata ai percorsi, alla eventuale pericolosità dei materiali (combustibili, gas compressi, vernici...), ai problemi di stabilità (non predisporre, ad esempio, depositi di materiali sul ciglio degli scavi ed accatastamenti eccessivi in altezza).

Il deposito di materiale in cataste, pile, mucchi va sempre effettuato in modo razionale e tale da evitare crolli o cedimenti pericolosi.

E' opportuno allestire i depositi di materiali - così come le eventuali lavorazioni - che possono costituire pericolo in zone appartate del cantiere e delimitate in modo conveniente.

Spogliatoio

Il locale ad uso spogliatoio deve essere convenientemente arredato, avere una capacità sufficiente, essere possibilmente vicini al luogo di lavoro, aerati, illuminati, ben difesi dalle intemperie, riscaldati durante la stagione fredda e muniti di sedili.

Devono, inoltre, essere attrezzati con armadietti a due settori interni chiudibili a chiave: una parte destinata agli indumenti da lavoro, l'altra per quelli privati.

Presidi sanitari

Per il presente cantiere, è sufficiente tenere un pacchetto di medicazione contenente quanto indicato e previsto dalla norma e come specificato nella relazione introduttiva.

MONTAGGIO CARTELLONISTICA

Si prevede la collocazione dei cartelli di segnalazione, avvertimento, ecc., in tutti i punti necessari.

Attrezzatura utilizzata

- utensili manuali di uso comune



RISCHI EVIDENZIATI DALL'ANALISI

Descrizione del pericolo	Probabilità	Magnitudo	Rischio
Lesioni e contusioni	Possibile	Modesta	MEDIO
Punture e lacerazioni alle mani	Possibile	Modesta	MEDIO
Cadute accidentali	Possibile	Modesta	MEDIO
Inalazione di polveri	Possibile	Lieve	BASSO

Misure di prevenzione ed istruzioni

- Verificare l'efficienza degli utensili
- Predisporre piano mobile di lavoro robusto e di idonee dimensioni
- Usare i seguenti DPI: elmetto, guanti, scarpe antinfortunistiche, tuta

DISPOSITIVI DI PROTEZIONE INDIVIDUALE OBBLIGATORI

I lavoratori che eseguiranno l'attività dovranno utilizzare regolari DPI con marcatura "CE", in particolare:

- Elmetto
- Guanti
- Scarpe antinfortunistiche
- Tuta



9.02 - TINTEGGIATURE INTERNE

La attività consiste nella esecuzione delle pitturazioni di pareti, soffitti interni e simili con pittura lavabile o semilavabile. In particolare si prevede:

- approvvigionamento materiali al piano di lavoro
- predisposizione opere provvisoriale (se non già predisposte)
- stuccatura e levigatura del sottofondo (se necessario)
- applicazione di tinte date a mano o a spruzzo
- pulizia e movimentazione dei residui

Attrezzatura prevista

- Ponte su cavalletti
- Attrezzi manuali di uso comune
- Scala doppia
- Pennello
- Rullo per pitturazione
- Vernici

Sostanze pericolose

- Polveri inerti

Opere provvisoriale

- Ponte su cavalletti
- Attrezzi manuali di uso comune
- Scala doppia

RISCHI EVIDENZIATI DALL'ANALISI

Descrizione del pericolo	Probabilità	Magnitudo	Rischio
Lesioni e contusioni	Possibile	Modesta	MEDIO
Punture e lacerazioni alle mani	Possibile	Modesta	MEDIO
Cadute accidentali	Possibile	Modesta	MEDIO
Inalazione di polveri	Possibile	Lieve	BASSO

PRINCIPALI MISURE DI PREVENZIONE ED ISTRUZIONI PER GLI ADDETTI

- Verificare l'uso costante dei DPI da parte di tutti i lavoratori.
- Attenersi scrupolosamente alle istruzioni riportate nelle schede di sicurezza dei prodotti impiegati.
- E' vietato gettare indiscriminatamente materiale dall'alto.
- Il materiale di risulta deve essere successivamente raccolto e rimosso.
- Attenersi alle istruzioni relative alle attrezzature utilizzate, riportate nelle schede allegate.
- Usare DPI: guanti, scarpe di sicurezza, elmetto, tuta, otoprotettori, mascherina antipolvere, occhiali o maschera di protezione se necessario, imbracatura di sicurezza

DISPOSITIVI DI PROTEZIONE INDIVIDUALE OBBLIGATORI

I lavoratori che eseguiranno l'attività dovranno utilizzare regolari DPI con marcatura "CE", in particolare:

- Elmetto
- Guanti
- Scarpe antinfortunistiche
- Tuta



9.03 - TRASPORTO A RIFIUTO CON AUTOMEZZI

ATTIVITA' PREVISTE

La attività prevede il trasporto a rifiuto del materiale di risulta delle demolizioni mediante autocarri. In particolare si prevedono le seguenti attività :

- approntamento viabilità di cantiere e segnaletica
- carico dei materiali sui mezzi di trasporto
- pulizia ruote automezzi
- trasporto a discarica dei materiali
- interventi con attrezzi manuali per pulizia cantiere



Attrezzatura utilizzata

- autocarro
- utensili manuali di uso comune



Nota : per le attrezzature di lavoro riferirsi alle schede specifiche allegate

RISCHI EVIDENZIATI DALL'ANALISI

Descrizione del pericolo	Probabilità	Magnitudo	Rischio
Investimento di persone	Possibile	Grave	ALTO
Elettrocuzione	Possibile	Grave	ALTO
Caduta in scarpate	Possibile	Grave	ALTO
Urti con ostacoli fissi o mobili	Probabile	Modesta	MEDIO
Urti, colpi, impatti, compressioni	Probabile	Lieve	MEDIO
Inalazione di polveri e fibre	Probabile	Modesta	MEDIO
Movimentazione manuale dei carichi	Probabile	Modesta	MEDIO
Caduta di materiale durante il trasporto	Possibile	Lieve	BASSO
Rumore	Probabile	Lieve	BASSO

MISURE DI PREVENZIONE ED ISTRUZIONI PER GLI ADDETTI

- La larghezza delle vie di transito del cantiere dovranno superare di almeno 70 cm. Per lato la sagoma del camion. Lungo le stesse dovranno essere posizionati cartelli di velocità massima consentita di 10 Km/h
- I conduttori saranno assistiti da persona a terra durante le manovre di retromarcia.
- Revisione periodica delle macchine con particolare riferimento ai dispositivi di segnalazione meccanici, frenanti etc.
- Proteggere il carico con teloni o simili
- Prima di uscire dal cantiere pulire le ruote se eccessivamente incrostate di fango
- Attuare gli interventi tecnici, organizzativi e procedurali concretamente attuabili al fine di ridurre al minimo i rischi derivanti dall'esposizione al rumore
- Verificare l'uso costante dei D.P.I da parte di tutto il personale operante
- Sensibilizzazione periodica al personale operante relativamente ai rischi specifici delle operazioni da eseguire

DISPOSITIVI DI PROTEZIONE INDIVIDUALE DA UTILIZZARE

I lavoratori che eseguiranno l'attività dovranno utilizzare regolari DPI con marcatura "CE", in particolare:

- guanti
- calzature di sicurezza
- elmetto
- indumenti protettivi (tute)



9.04 - MOVIMENTAZIONE MANUALE DEI CARICHI

ATTIVITA' INTERESSATE

Tutte le attività che comportano operazioni di trasporto o di sostegno di un carico ad opera di uno o più lavoratori, comprese le azioni del sollevare, deporre, spingere, tirare, portare o spostare un carico che, per le loro caratteristiche o in conseguenza delle condizioni ergonomiche sfavorevoli, comportano tra l'altro rischi di lesioni dorso lombari (per lesioni dorso lombari si intendono le lesioni a carico delle strutture osteomiotendinee e nerveovascolari a livello dorso lombare).

I carichi costituiscono un rischio nei casi in cui ricorrano una o più delle seguenti condizioni (situazioni che spesso contraddistinguono il settore delle costruzioni edili):

caratteristiche del carico

- troppo pesanti (superiori a 30 Kg.)
- ingombranti o difficili da afferrare
- in equilibrio instabile o con il contenuto che rischia di spostarsi
- collocati in posizione tale per cui devono essere tenuti e maneggiati ad una certa distanza dal tronco o con una torsione o inclinazione del tronco

sforzo fisico richiesto

- eccessivo
- effettuato soltanto con un movimento di torsione del tronco
- comporta un movimento brusco del carico
- compiuto con il corpo in posizione instabile

caratteristiche dell'ambiente di lavoro

- spazio libero, in particolare verticale, insufficiente per lo svolgimento dell'attività
- pavimento ineguale, con rischi di inciampo o scivolamento per le scarpe calzate dal lavoratore
- posto o ambiente di lavoro che non consentono al lavoratore la movimentazione manuale di carichi ad una altezza di sicurezza o in buona posizione
- pavimento o piano di lavoro con dislivelli che implicano la movimentazione del carico a livelli diversi
- pavimento o punto d'appoggio instabili
- temperatura, umidità o circolazione dell'aria inadeguate

esigenze connesse all'attività

- sforzi fisici che sollecitano in particolare la colonna vertebrale, troppo frequenti o troppo prolungati
- periodo di riposo fisiologico o di recupero insufficiente
- distanze troppo grandi di sollevamento, di abbassamento o di trasporto
- ritmo imposto da un processo che il lavoratore non può modulare

fattori individuali di rischio

- inidoneità fisica al compito da svolgere
- indumenti calzature o altri effetti personali inadeguati portati dal lavoratore
- insufficienza o inadeguatezza delle conoscenze o della formazione

MISURE DI PREVENZIONE E ISTRUZIONI PER GLI ADDETTI

AVVERTENZE GENERALI

- non prelevare o depositare oggetti a terra o sopra l'altezza della testa;
- il raggio di azione deve essere compreso, preferibilmente, fra l'altezza delle spalle e l'altezza delle nocche (considerando le braccia tenute lungo i fianchi);
- se è inevitabile sollevare il peso da terra, compiere l'azione piegando le ginocchia a busto dritto, tenendo un piede posizionato più avanti dell'altro per conservare un maggiore equilibrio;
- la zona di prelievo e quella di deposito devono essere angolate fra loro al massimo di 90° (in questo modo si evitano torsioni innaturali del busto); se è necessario compiere un arco maggiore, girare il corpo usando le gambe;
- fare in modo che il piano di prelievo e quello di deposito siano approssimativamente alla stessa altezza (preferibilmente fra i 70 e i 90 cm. da terra);
- per il trasporto in piano fare uso di carrelli, considerando che per quelli a 2 ruote il carico massimo è di 100 kg. ca, mentre per quelli a 4 ruote è di 250 kg. ca;



- soltanto in casi eccezionali è possibile utilizzare i carrelli sulle scale e, in ogni caso, utilizzando carrelli specificamente progettati;
- per posizionare un oggetto in alto è consigliabile utilizzare una base stabile (scaletta, sgabello, ecc.) ed evitare di inarcare la schiena.

PRIMA DELLA MOVIMENTAZIONE

- le lavorazioni devono essere organizzate al fine di ridurre al minimo la movimentazione manuale dei carichi anche attraverso l'impiego di idonee attrezzature meccaniche per il trasporto ed il sollevamento

DURANTE LA MOVIMENTAZIONE

- per i carichi che non possono essere movimentati meccanicamente occorre utilizzare strumenti per la movimentazione ausiliata (carriole, carrelli) e ricorrere ad accorgimenti organizzativi quali la riduzione del peso del carico e dei cicli di sollevamento e la ripartizione del carico tra più addetti
- tutti gli addetti devono essere informati e formati in particolar modo su: il peso dei carichi, il centro di gravità o il lato più pesante, le modalità di lavoro corrette ed i rischi in caso di inosservanza

SORVEGLIANZA SANITARIA

- la sorveglianza sanitaria è obbligatoria per tutti gli addetti
- la periodicità delle visite mediche è stabilita dal medico competente

DISPOSITIVI DI PROTEZIONE INDIVIDUALE OBBLIGATORI

I lavoratori che eseguiranno l'attività dovranno utilizzare regolari DPI con marcatura "CE", in particolare:

- guanti
- calzature di sicurezza
- elmetto

9.05 – PICCOLE RIPARAZIONI EDILI (Ripristini, fissaggi, ecc.)

ATTIVITÀ CONTEMPLATA

- Esecuzione di tracce con attrezzi manuali
- Esecuzione di fori
- Ripristini con malta e/o intonaco
- Pulizia ed allontanamento residui

Attrezzatura utilizzata

- Utensili manuali di uso comune
- Martello demolitore elettrico (eventuale)
- Utensili elettrici portatili

Sostanze pericolose

- Polveri inerti

Opere provvisorie

- Ponteggio
- Ponti su cavalletti
- Scale

Nota : per le attrezzature di lavoro, le sostanze e per le opere provvisorie, riferirsi alle schede specifiche allegate.

RISCHI EVIDENZIATI DALL'ANALISI

Descrizione del pericolo	Probabilità	Magnitudo	Rischio
Elettrocuzione	Possibile	Grave	ALTO
Schegge negli occhi	Possibile	Grave	ALTO
Punture, tagli ed abrasioni	M. Probabile	Modesta	ALTO
Inalazione di polveri	M. Probabile	Modesta	ALTO
Offese agli arti superiori ed inferiori	Possibile	Modesta	MEDIO
Caduta dall'alto	Possibile	Modesta	MEDIO



Caduta di materiale dall'alto	Possibile	Modesta	MEDIO
Urti, colpi, impatti, compressioni	Probabile	Lieve	MEDIO
Rumore	Probabile	Lieve	MEDIO

MISURE DI PREVENZIONE ED ISTRUZIONI PER GLI ADDETTI

- Obbligo di indossare occhiali chiusi e guanti antitaglio scarpe a sfilamento rapido con soletta e puntale in acciaio.
- Usare il casco di protezione
- Usare occhiali leggeri
- Usare utensili elettrici con doppio isolamento garantito dal marchio di qualità.
- Usare trabattelli verificati da tecnico abilitato, con coefficiente di sicurezza contro il ribaltamento uguale a due. Fissare il trabattello a terra, per particolari altezze anche con ausilio di puntoni.
- Le scale di accesso ai posti di lavoro dovranno avere piedini di appoggio antisdrucchiolevoli fissate in sommità ed elevarsi almeno un metro oltre il piano di sbarco.

DISPOSITIVI DI PROTEZIONE INDIVIDUALE OBBLIGATORI

I lavoratori che eseguiranno l'attività dovranno utilizzare regolari DPI con marcatura "CE", in particolare:

- calzature di sicurezza
- otoprotettori (se necessario)
- elmetto
- guanti
- indumenti protettivi (tute)
- occhiali
- guanti antitaglio e scarpe a sfilamento rapido con soletta e puntale in acciaio

9.06 - REALIZZAZIONE CABLAGGIO IMPIANTO ELETTRICO E DATI

ATTIVITA' CONTEMPLATA

La fase è eseguita sugli impianti in assenza di tensione, dove elettricisti provvedono al collocamento e collegamento dei conduttori di corrente.

Attrezzatura prevista

- Attrezzi manuali di uso comune
- Utensili elettrici portatili
- Scala doppia
- Ponte su cavalletti

RISCHI EVIDENZIATI DALL'ANALISI

Descrizione del pericolo	Probabilità	Magnitudo	Rischio
Elettroconduzione	possibile	Grave	ALTO
Rumore	Probabile	Lieve	BASSO
Caduta dall'alto	Probabile	Grave	ALTO

MISURE DI PREVENZIONE E ISTRUZIONI PER GLI ADDETTI

Generali

- Utilizzare sempre i dispositivi di protezione individuale previsti
- Verificare l'uso costante dei DPI da parte di tutto il personale operante
- Attenersi alle disposizioni del progetto esecutivo dell'impianto e non introdurre variazioni se non concordate con il direttore dei lavori.

Elettrocuzione

- E' fatto divieto di lavorare su quadri in tensione
- Per lavorare sui quadri elettrici occorre che il personale preposto sia qualificato ed abbia i requisiti necessari per poter svolgere questa mansione
- Controllare sempre che il quadro non abbia una doppia linea di alimentazione o che all'interno del quadro siano state passate delle altre linee di alimentazione che possono essere in tensione



- Gli addetti ai lavori dovranno provvedere alla realizzazione di tutte le prove di laboratorio necessarie per dichiarare il quadro a norma ed idoneo all'installazione
- I quadri elettrici devono essere disattivato a monte della fornitura; se ciò non è possibile, segregare i morsetti in entrata dell'interruttore generale
- Installare prese e spine adeguate al luogo ed alla posa rispettando il grado di protezione meccanica, controllare che gli involucri delle prese e delle spine non siano deteriorati, in tale caso provvedere alla sostituzione
- Nelle prese con fusibili possono essere stati sostituiti gli stessi con altri di amperaggio diverso, controllare che l'amperaggio del fusibile sia conforme ai dati di targa della presa
- Non è consentito manomettere il blocco meccanico delle prese interbloccate
- Realizzare i collegamenti delle prese in maniera conforme alle vigenti normative, in caso di alimentazione di una presa o di un gruppo prese controllare sempre l'esatto collegamento

Caduta dall'alto

- Per i lavori temporanei in quota che non possono essere eseguiti in condizioni di sicurezza e in condizioni ergonomiche adeguate a partire da un luogo adatto allo scopo, sono scelte le attrezzature di lavoro più idonee a garantire e mantenere condizioni di lavoro sicure, in conformità ai seguenti criteri: a) priorità alle misure di protezione collettiva rispetto alle misure di protezione individuale; b) dimensioni delle attrezzature di lavoro conformi alla natura dei lavori da eseguire, alle sollecitazioni prevedibili e ad una circolazione priva di rischi.
- Viene scelto il tipo più idoneo di sistema di accesso ai posti di lavoro temporanei in quota in rapporto alla frequenza di circolazione, al dislivello e alla durata dell'impiego. Il sistema di accesso adottato consente l'evacuazione in caso di pericolo imminente. Il passaggio da un sistema di accesso a piattaforme, impalcati, passerelle e viceversa non comporta rischi ulteriori di caduta.
- In relazione al tipo di attrezzature di lavoro adottate, sono individuate le misure atte a minimizzare i rischi per i lavoratori, prevedendo, ove necessario, l'installazione di dispositivi di protezione contro le cadute. I predetti dispositivi presentano una configurazione ed una resistenza tali da evitare o da arrestare le cadute da luoghi di lavoro in quota e da prevenire, per quanto possibile, eventuali lesioni dei lavoratori. I dispositivi di protezione collettiva contro le cadute presentano interruzioni soltanto nei punti in cui sono presenti scale a pioli o a gradini.
- Nel caso in cui l'esecuzione di un lavoro di natura particolare richieda l'eliminazione temporanea di un dispositivo di protezione collettiva contro le cadute, sono adottate misure di sicurezza equivalenti ed efficaci, imponendo che il lavoro sia eseguito previa adozione di tali misure. Una volta terminato definitivamente o temporaneamente detto lavoro di natura particolare, i dispositivi di protezione collettiva contro le cadute vengano ripristinati.

DISPOSITIVI DI PROTEZIONE INDIVIDUALE OBBLIGATORI

I lavoratori che eseguiranno l'attività dovranno utilizzare regolari DPI con marcatura "CE", in particolare:

- Elmetti di protezione. - EN 397.
- Guanti per rischi elettrici e folgorazione. - EN 60903.
- Scarpa S2. - UNI EN ISO 20345

9.07 – SPICCONATURA E RIFACIMENTO INTONACO PIANO COPERTURA

ATTIVITA' CONTEMPLATA

Posa in opera, di intonaco rinforzato con precedente spicconatura su tetto a due falde.

Le lavorazioni previste sono le seguenti:

- preparazione, delimitazione e sgombero area, tracciamenti
- predisposizione appoggi
- movimentazioni materiali con piattaforma
- formazione ponteggi, piattaforme e piani di lavoro (se non già predisposte)
- protezione botole e asole (se non già predisposte)
- approvvigionamento e trasporto interno materiali
- spicconatura e rifacimento intonaco rinforzato
- pulizia e movimentazione dei residui

**Attrezzatura utilizzata**

- Utensili manuali di uso comune
- Utensili elettrici portatili
- Impianto di sollevamento (gru o argano)

Opere provvisoriale

- Piattaforma aerea

RISCHI EVIDENZIATI DALL'ANALISI

Descrizione del pericolo	Probabilità	Magnitudo	Rischio
Caduta dall'alto	Probabile	Grave	ALTO
Caduta di materiale dall'alto	Probabile	Grave	ALTO
Elettrocuzione	Possibile	Grave	ALTO
Punture, tagli ed abrasioni	Probabile	Modesta	MEDIO
Scivolamenti, cadute a livello	Probabile	Modesta	MEDIO
Urti, colpi, impatti, compressioni	Probabile	Lieve	MEDIO
Rumore	Possibile	Modesta	MEDIO
Movimentazione manuale dei carichi	Probabile	Lieve	BASSO

PRINCIPALI MISURE DI PREVENZIONE ED ISTRUZIONI PER GLI ADDETTI

- Installare ponteggi esterni sovrastanti almeno m 1,20 il filo di gronda. Non accatastare materiali ed attrezzature sui ponteggi. Non rimuovere le protezioni allestite ed operare sempre all'interno delle stesse.
- Allestire parapetto completo di tavola fermapièdi su tutto il perimetro dell'area del piano di gronda, preferibilmente realizzato con correnti ravvicinati.
- Nel caso in cui non sia possibile predisporre regolamentari protezioni collettive (ponteggi e parapetti), gli addetti devono indossare le cinture di sicurezza opportunamente ancorate a parti stabili.
- Per i lavori su falde inclinate usare calzature con soles antidrucciolevoli.
- Il sollevamento delle tegole al piano di lavoro, deve essere effettuato con apposite ceste chiuse ai lati e tenendo presente l'azione del vento.
- Le eventuali aperture lasciate nelle coperture per la creazione di lucernari devono essere protette con barriere perimetrali o coperte con tavoloni
- Durante l'esecuzione di opere di manutenzione i lucernari, la cui conformazione non sia tale da offrire garanzie contro la possibilità di caduta accidentale, devono essere protetti come sopra indicato
- Per l'esecuzione di lavori di completamento o di manutenzione, qualora le opere provvisoriale siano già state rimosse, è necessario operare con molta cautela utilizzando un idoneo sistema anticaduta personale, la cui fine di trattenuta risulti vincolata a supporti che offrano le dovute garanzie
- Per lavori di manutenzione di un certo rilievo, anche su coperture piane, è indispensabile allestire idonee protezioni perimetrali
- Sia in fase di costruzione che durante la manutenzione, bisogna diffidare dei manti di copertura non poggianti su solai continui
- Per manti di copertura costituiti da elementi piccoli (tegole in cotto od in cemento) può essere sufficiente utilizzare andatoie (almeno due tavole) per ripartire il carico sull'orditura sottostante, con listelli chiodati trasversalmente, per evitare di scivolare lungo le falde in pendenza
- Per manti di copertura costituiti da elementi di maggiore dimensione (lastre in fibrocemento, ecc.), oltre ad adottare la precauzione di cui sopra, è sempre necessaria la sottostante presenza di intavolati o reti atte a contenere la caduta di persone e materiali

PROCEDURE DI EMERGENZA**Evacuazione del cantiere in caso di emergenza**

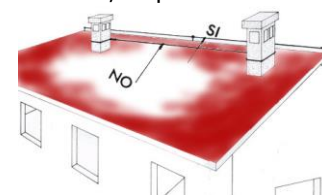
Per ogni postazione di lavoro è necessario individuare una "via di fuga", da mantenere sgombra da ostacoli o impedimenti, che il personale potrà utilizzare per la normale circolazione e in caso di emergenza. Nel caso di lavorazioni in edifici su più scale è opportuno organizzare il lavoro in modo che una scala (anche esterna) rimanga comunque percorribile in caso di necessità. Nelle lavorazioni che richiedono l'impiego di fiamme libere è comunque opportuno tenere a portata di mano un estintore



DISPOSITIVI DI PROTEZIONE INDIVIDUALE OBBLIGATORI

I lavoratori che eseguiranno l'attività dovranno utilizzare DPI con marcatura "CE", in particolare:

- casco
- guanti
- calzature di sicurezza
- indumenti protettivi
- attrezzatura anticaduta (se necessaria)



9.08 - RIMOZIONE CANTIERE

ATTIVITA' CONTEMPLATE

Trattasi dei lavori relativi allo smobilizzo del cantiere a lavori ultimati. In particolare si prevede:

- Smontaggio del parapetto e/o ponteggio
- Smontaggio della cartellonistica



SMONTAGGIO DEL PONTEGGIO

RISCHI EVIDENZIATI DALL'ANALISI

Descrizione del pericolo	Probabilità	Magnitudo	Rischio
Caduta dall'alto	Probabile	Grave	ALTO
Caduta di materiale dall'alto	Probabile	Grave	ALTO
Punture, tagli ed abrasioni	Probabile	Modesta	MEDIO
Scivolamenti, cadute a livello	Probabile	Modesta	MEDIO
Urti, colpi, impatti, compressioni	Probabile	Lieve	MEDIO
Movimentazione manuale dei carichi	Probabile	Modesta	MEDIO

MISURE DI PREVENZIONE ED ISTRUZIONI

- Per lo smontaggio del parapetto e/o ponteggio predisporre un sistema di convogliamento a terra dei materiali mediante contenitori appositi o sicuri sistemi di imbracatura
- Conservare integri gli impalcati ed i parapetti al di sotto del piano in fase di smantellamento
- Lo smontaggio deve essere eseguito da personale pratico ed idoneo, dotato di dispositivi personali di protezione, rispettando quanto indicato nella autorizzazione ministeriale e sotto la diretta sorveglianza di un preposto ai lavori
- Usare DPI: guanti, scarpe di sicurezza, elmetto, imbracatura di sicurezza, tuta ad alta visibilità
- Sensibilizzazione periodica al personale operante relativamente ai rischi specifici delle operazioni da eseguire
- Verificare l'uso costante dei D.P.I. da parte di tutto il personale operante
- Durante lo smontaggio di tutte le strutture metalliche collegate a terra a difesa contro le scariche atmosferiche si dovrà avere cura di non interrompere l'anello generale di terra. Delimitare a terra la zona del tratto di ponteggio in corso di smontaggio con cavalletti o mezzi equivalenti. La lunghezza della fune di trattenuta deve limitare la caduta a non oltre mt.1,50.

Attrezzatura anticaduta obbligatoria

Durante lo smontaggio del parapetto e/o ponteggio occorrerà utilizzare le seguenti attrezzature:

- cintura di sicurezza speciale comprendente, oltre l'imbracatura, un organo di trattenuta provvisto di freno a dissipazione d'energia
- una guida rigida da applicare orizzontalmente ai montanti interni del ponteggio immediatamente al di sopra o al di sotto dei traversi di sostegno dell'impalcato
- un organo d'ancoraggio scorrevole lungo la suddetta guida, provvisto di attacco per la cintura di sicurezza

Tutti i componenti dell'attrezzatura considerata devono essere costruiti, in ogni particolare, a regola d'arte, utilizzando materiali idonei di caratteristiche accertate secondo le prescrizioni delle



norme di buona tecnica, tenendo conto delle sollecitazioni dinamiche cui sono assoggettate in caso di intervento dell'attrezzatura.

I datori di lavoro, i dirigenti ed i preposti devono disporre ed esigere che i lavoratori durante l'uso delle attrezzature di cui al presente regolamento indossino, quali ulteriori mezzi di protezione individuale, idoneo elmetto con sottogola, calzature con suola flessibile antisdrucciolevole e guanti. E' fatto obbligo ai lavoratori di utilizzare i mezzi di protezione.

DISPOSITIVI DI PROTEZIONE INDIVIDUALE OBBLIGATORI

I lavoratori che eseguiranno l'attività dovranno utilizzare regolari DPI con marcatura "CE", in particolare:

- elmetto con sottogola
- guanti
- calzature di sicurezza con suola flessibile antisdrucciolo
- cintura di sicurezza speciale comprendente, oltre l'imbracatura, un organo di trattenuta provvisto di freno a dissipazione d'energia

10. Elenco degli apprestamenti

E' previsto l'uso dei seguenti apprestamenti:

1. Parapetto in legno
2. Ponte a cavalletto alto 2 mt
3. Trabattello su ruote

PARAPETTO IN LEGNO

Protezione contro la caduta laterale costituita da un corrimano posto ad altezza non inferiore a un mt dal piano di calpestio, correnti intermedi e tavola posizionata di "coltello" avente altezza non inferiore a 20 cm, detta tavola di arresto al piede.

L'installazione del parapetto è obbligatoria a protezione di tutte le zone di passaggio con pericolo di caduta dall'alto con altezze superiori a 50 cm.

Misure organizzative

Il parapetto è costituito da piantoni in legno, deve avere altezza non inferiore a un mt dal piano di calpestio, e da tavole orizzontali.

La tavola di arresto al piede è posta ad altezza non inferiore a 20 cm e il corrente intermedio è posto in maniera da non lasciare una luce, in senso verticale, superiore a 60 cm. Sia i correnti che la tavola fermapiede sono applicati dalla parte interna dei montanti.

Procedure di utilizzo

PRIMA DELL'UTILIZZO

- valutazione del tipo di parapetto da utilizzare in funzione allo spazio disponibile ed ai luoghi di lavoro

DURANTE L'USO

- verificare la stabilità del parapetto, tenuto conto del carico a cui sarà sottoposto e del tempo cui rimarrà esposto alle intemperie
- non eliminare un parapetto se non dopo l'eliminazione del pericolo da proteggere

Verifiche da attuare

PRIMA DELL'UTILIZZO

- altezza parapetto non minore di un mt
- è provvisto di corrente superiore e mediano
- se protegge zone di lavoro è provvisto di tavola fermapiede

Elenco dei rischi e relative misure preventive e protettive

Descrizione rischio	Valutazione rischio	Si trasmette all'esterno	Si diffonde alle fasi concomitanti
Caduta dall'alto durante il montaggio del parapetto	ALTO	No	No
Caduta dall'alto per rottura del parapetto	ALTO	No	No
Tagli e lacerazioni alle mani nella costruzione del parapetto	BASSO	No	No



PONTE A CAVALLETTO ALTO 2 mt

Ponte costituito da un impalcato in assi di legno di adeguate dimensioni sostenuto a distanze prefissate da cavalletti solitamente metallici e utilizzato fino a 2 mt di altezza.

Misure organizzative

CAVALLETTI

I cavalletti sono regolamentari e i piedi sono intirantati

TAVOLE IN LEGNO

Le tavole di legno che formano gli impalcati devono sempre appoggiare su tre cavalletti, comunque per legge la distanza tra due cavalletti consecutivi dipende dalla sezione delle tavole di legno che si andranno ad usare:

- con sezione 30 x 5 cm e lunghezza 4 mt la distanza massima sarà di 3,60 mt (quindi in questo caso è ammesso l'uso anche di due soli cavalletti per tavola)
- con sezione al minimo di 20 x 4 cm e lunghezza 4 mt la distanza massima sarà 1.80 m (art. 51, DPR 164/56)

La larghezza degli impalcati dovrà essere al minimo di 90 cm e le tavole dovranno essere ben accostate e fissate tra di loro (art. 51, DPR 164/56).

PRESENZA DI APERTURE.

Qualora i ponti vengano usati in prossimità di aperture prospicienti il vuoto (vani scale, finestre o ascensori) con altezze superiori a 2 m l'impalcato dovrà essere munito di adeguato parapetto completo di tavola fermapiede (art. 51, DPR 164/56).

SBALZI

Gli impalcati non dovranno presentare parti a sbalzo superiori a 20 cm (art. 51, DPR 164/56).

Procedure di utilizzo

PRIMA DELL'UTILIZZO

- possono essere utilizzati solamente per lavori da eseguirsi nell'ambito dell'edificio e al suolo
- i montanti non devono essere realizzati con mezzi di fortuna (pile di mattoni, sacchi di cemento, ecc.)
- non devono essere montati su impalcati di ponteggi esterni
- devono essere allestiti a regola d'arte e mantenuti in efficienza per tutta la durata del lavoro

DURANTE L'UTILIZZO

- controllare l'integrità dei cavalletti e del blocco, l'accostamento delle tavole e la completezza del piano di lavoro
- non rimuovere cavalletti o tavole e non utilizzare le componenti del ponte in modo improprio
- controllo della planarità del ponte (spessorare con zeppe di legno o mattoni)
- caricare il ponte con i soli materiali ed attrezzi necessari per la lavorazione

DOPO L'UTILIZZO

- eventuali anomalie e mancanza di attrezzature devono essere subito segnalate al responsabile di cantiere

Verifiche da attuare

PRIMA DELL'UTILIZZO

- il piano di lavoro ha quota non maggiore di 2 mt
- è montato su piano solido
- le tavole sono 4x20 o 5x30 e lo sbalzo è minore di 20 cm
- la larghezza non è minore di 90 cm
- la distanza massima tra due cavalletti non è maggiore di 3.60 mt

Elenco dei rischi e relative misure preventive e protettive

Descrizione rischio	Valutazione rischio	Si trasmette all'esterno	Si diffonde alle fasi concomitanti
Caduta dal ponteggio a cavalletti	ALTO	No	No
Crollo del ponteggio su cavalletti	MOLTO BASSO	No	No



TRABATTELLO SU RUOTE

Impalcatura prefabbricata dotata di ruote per lo spostamento di altezza fino a 15.00 metri

Procedure di utilizzo

PRIMA DELL'UTILIZZO

- garantire la stabilità del ponte anche senza la disattivazione delle ruote
- il piano di scorrimento delle ruote deve essere livellato e ben compatto
- l'impalcato deve essere ben fissato sugli appoggi
- corredare il ponte alla base mediante un dispositivo per il controllo dell'orizzontalità
- in caso di altezze considerevoli i ponti devono essere ancorati alla costruzione ogni due piani
- deve essere montato con tutte le componenti ed in tutte le parti

DURANTE L'UTILIZZO

- controllo del blocco ruote
- non usare impalcato di fortuna
- non installare apparecchi di sollevamento sul ponte
- non effettuare spostamenti con persone sopra
- rispettare le indicazioni fornite dal costruttore
- in caso di mancata verticalità della struttura ripartire il carico del ponte sul terreno mediante tavoloni
- controllo degli elementi d'incastro e di collegamento
- controllo che non si trovino linee elettriche aeree a distanza minore di 5 mt
- sotto il piano di lavoro predisporre un sottoponte non più di 2.50 mt

DOPO L'UTILIZZO

- eventuali anomalie e mancanza di attrezzature devono essere subito segnalate al responsabile di cantiere

Verifiche da attuare

PRIMA DELL'UTILIZZO

- è dotato di parapetto normale

DURANTE L'UTILIZZO

- è posizionato in verticale
- le ruote sono bloccate
- lo spostamento è fatto senza persona sul ponte
- è ancorato alla struttura

Elenco dei rischi e relative misure preventive e protettive

Descrizione rischio	Valutazione rischio	Si trasmette all'esterno	Si diffonde alle fasi concomitanti
Caduta dal trabattello	MEDIO	No	No
Crollo del trabattello	ALTO	No	Si



11. Elenco delle attrezzature

E' previsto l'uso delle seguenti attrezzature:

1. Scala semplice portatile
2. Trapano o piccoli utensili elettrici
3. Utensili manuali vari

SCALA SEMPLICE PORTATILE O DOPPIA

Attrezzo avente altezza inferiore a 5 mt composto da due scale collegate incernierate alla cima e collegate verso la base da tiranti

Procedure di utilizzo

PRIMA DELL'UTILIZZO

- assicurarsi che l'appoggio sia piano, ovvero essere reso tale e non cedevole

DURANTE L'UTILIZZO

- sulla scala deve trovarsi una sola persona per volta che non deve trasportare carichi eccessivi o comunque maggiori di quelli richiesti dal costruttore
- nel caso di spostamenti laterali nessun lavoratore deve trovarsi sulla scala

DOPO L'UTILIZZO

- segnalare immediatamente eventuali anomalie riscontrate, tra cui: carenza dei dispositivi antiscivolo e di arresto, fessurazioni, pioli rotti, gioco fra gli incastri

Verifiche da attuare

PRIMA DELL'UTILIZZO

- l'altezza non è maggiore di 5 mt
- è dotata di antisdrucchioli

DURANTE L'UTILIZZO

- è provvista di tirante o equivalente

Elenco dei rischi e relative misure preventive e protettive

Descrizione rischio	Valutazione rischio	Si trasmette all'esterno	Si diffonde alle fasi concomitanti
Caduta dall'alto dalla scala doppia	MOLTO BASSO	No	No
Rovesciamento della scala doppia	ALTO	No	No
Rottura dei pioli della scala	BASSO	No	No

Elenco dei dispositivi di protezione individuale utilizzati

Tutti i lavoratori presenti in cantiere indossano la tuta da lavoro, le scarpe antinfortunistiche, l'elmetto ed i guanti di uso generale (dpi standard). Per ogni singola fase di lavoro i lavoratori integreranno i dpi standard con quelli ivi indicati.

TRAPANO/MARTELLETTO O PICCOLI UTENSILI ELETTRICI

Procedure di utilizzo

PRIMA DELL'UTILIZZO

- controllo dell'isolamento della spina di alimentazione e dei cavi
- verifica del fissaggio della punta affinché sia regolare

DURANTE L'UTILIZZO

- il lavoro deve essere eseguito in condizioni di stabilità

DOPO L'UTILIZZO

- scollegare l'utensile



Elenco dei rischi e relative misure preventive e protettive

Descrizione rischio	Valutazione rischio	Si trasmette all'esterno	Si diffonde alle fasi concomitanti
Elettrocuzione nell'uso del trapano/martelletto elettrico	BASSO	No	No
Inalazione di polveri	MOLTO BASSO	No	No
Lacerazioni agli arti nell'uso del trapano/martelletto elettrico	ALTO	No	No
Rumore nell'uso del trapano/martelletto elettrico	MOLTO BASSO	No	Si

Elenco dei dispositivi di protezione individuale utilizzati

Tutti i lavoratori presenti in cantiere indossano la tuta da lavoro, le scarpe antinfortunistiche, l'elmetto ed i guanti di uso generale (dpi standard). Per ogni singola fase di lavoro i lavoratori integreranno i dpi standard con quelli ivi indicati.

1. Maschera monouso per polveri e fumi

UTENSILI MANUALI VARI

Utensili manuali vari quali cacciaviti, pinze, tenaglie

Procedure di utilizzo

PRIMA DELL'UTILIZZO

- selezionare il tipo di utensile adatto all'impiego
- verificare che l'utensile non sia deteriorato

DURANTE L'UTILIZZO

- l'utensile non deve essere utilizzato in maniera impropria
- l'utensile deve essere ben impugnato
- gli utensili di piccola taglia devono essere riposti in appositi contenitori

DOPO L'UTILIZZO

- pulire bene l'utensile
- controllare lo stato d'uso dell'utensile

Elenco dei rischi e relative misure preventive e protettive

Descrizione rischio	Valutazione rischio	Si trasmette all'esterno	Si diffonde alle fasi concomitanti
Tagli e abrasioni alle mani nell'uso di utensili manuali	MEDIO	No	No

Elenco dei dispositivi di protezione individuale utilizzati

Tutti i lavoratori presenti in cantiere indossano la tuta da lavoro, le scarpe antinfortunistiche, l'elmetto ed i guanti di uso generale (dpi standard). Per ogni singola fase di lavoro i lavoratori integreranno i dpi standard con quelli ivi indicati.



12. Elenco dei macchinari

E' previsto l'uso dei seguenti macchinari:

1. Autocarro

AUTOCARRO

Autocarro con cassone ribaltabile per il trasporto di materiali

Procedure di utilizzo

PRIMA DELL'UTILIZZO

- verificare le protezioni degli organi in movimento, delle luci e del girofaro

DURANTE L'UTILIZZO

- in prossimità di posti di lavoro transitare a passo d'uomo ed adeguare la velocità entro i limiti stabiliti in cantiere

DOPO L'UTILIZZO

- cura del mezzo con pulizia accurata, degli organi di scarico e degli organi di comando
- eseguire la manutenzione e revisione dei freni e dei pneumatici
- segnalare eventuali anomalie

Elenco dei rischi e relative misure preventive e protettive

Descrizione rischio	Valutazione rischio	Si trasmette all'esterno	Si diffonde alle fasi concomitanti
Caduta di materiale dal cassone del mezzo	BASSO	No	Si
Inalazioni di fumi di scarico	MOLTO BASSO	No	Si
Incendio del mezzo	BASSO	No	Si
Investimento da parte del mezzo	ALTO	No	No
Ribaltamento dell'autocarro	MEDIO	No	No
Rumore nell'uso del mezzo	MOLTO BASSO	Si	Si

Elenco dei dispositivi di protezione individuale utilizzati

Tutti i lavoratori presenti in cantiere indossano la tuta da lavoro, le scarpe antinfortunistiche, l'elmetto ed i guanti di uso generale (dpi standard). Per ogni singola fase di lavoro i lavoratori integreranno i dpi standard con quelli ivi indicati.



13. Elenco delle sostanze

Non è previsto l'uso di sostanze pericolose.



14. Elenco dei DPI

Tutti i lavoratori presenti in cantiere indossano la tuta da lavoro, le scarpe antinfortunistiche, l'elmetto ed i guanti di uso generale (dpi standard).

E' inoltre previsto l'uso dei seguenti dispositivi di protezione individuale:

1. Guanti antitaglio in pelle
2. Guanti in gomma antiacidi e solventi
3. Maschera monouso per polveri e fumi
4. Occhiali in policarbonato
5. Scarpe isolanti

Guanti antitaglio in pelle

Guanti antitaglio in pelle fiore con rinforzo sul palme.

Guanti in gomma antiacidi e solventi

Guanti in lattice naturale o nitrile con cotone floccato interno con esterno antiscivolo. Resistenti agli acidi, ai solventi, ai prodotti caustici, ai tagli, alle abrasioni e alle perforazioni.

Maschera monouso per polveri e fumi

Mascherina monouso per polveri a bassa nocività e fumi, classe di protezione FFP2S.

Occhiali in policarbonato

Occhiali in policarbonato con schermi laterali adatto in presenza di polveri, schizzi e getti.

Scarpe isolanti

Scarpe con suola impermeabile e isolante.



15. Cooperazione, informazione e coordinamento

L'attività di coordinamento degli interventi di prevenzione e di protezione dovrà essere organizzata dal coordinatore in materia di sicurezza per l'esecuzione dei lavori tra i datori di lavoro, compresi i lavoratori autonomi interessati all'esecuzione delle lavorazioni mediante:

- a) prima dell'inizio dei lavori il titolare dell'impresa appaltatrice dovrà eseguire, unitamente al coordinatore per l'esecuzione, un sopralluogo al fine di prendere visione congiunta del cantiere tutto, e di valicare il presente piano ed il piano operativo di sicurezza o, eventualmente, apportarvi le occorrenti modifiche verificando altresì l'esatto calendario dei lavori, in modo da consentire al coordinatore per l'esecuzione di prestabilire i propri interventi in cantiere, che avverranno di norma due giorni prima di ogni nuova fase lavorativa o comunque prima dell'ingresso delle imprese subappaltatrici o dei lavori autonomi in cantiere;
- b) le visite verranno svolte in modo congiunto fra coordinatore, responsabile di cantiere dell'impresa appaltatrice e responsabile di cantiere dell'impresa subappaltatrice, e saranno previste ad ogni loro avvicendamento, con lo scopo di verificare se il cantiere e le relative opere provvisorie rispondono alle prescrizioni di sicurezza, sia dettate dalle norme sia previste dal presente piano;
- c) la consegna dell'area assegnata;
- d) le autorizzazioni di accesso agli impianti;
- e) l'individuazione delle interferenze presenti tra i vari lavori da svolgere nell'area assegnata;
- f) le riunioni per l'approfondimento delle misure da adottare;
- g) le disposizioni per l'eventuale adeguamento del Piano al fine dell'adozione di misure specifiche per superare le interferenze;
- h) i controlli in corso d'opera.

In ogni caso il coordinatore per l'esecuzione dei lavori dovrà assicurare, tramite le opportune azioni di coordinamento, l'applicazione delle disposizioni contenute nel presente piano e delle relative procedure di lavoro che riterrà di attuare.

Tutte le imprese che accedono al cantiere produrranno la documentazione prevista da questo piano nel paragrafo "Documentazione da tenere in cantiere".

Le imprese non entreranno in cantiere se non dopo aver preso visione del presente documento. Le persone che accedono al cantiere, se non dipendenti delle imprese, verranno accompagnate dal responsabile del cantiere. Ogni qualvolta vengano apportate modifiche a questo piano, verranno informati i rappresentanti per la sicurezza ed i lavoratori interessati.

Tutte le imprese limiteranno l'uso di sostanze pericolose e comunque le terranno negli appositi recipienti e depositeranno in cantiere le relative schede tossicologiche.

Per quanto attiene l'utilizzazione collettiva di impianti (apparecchi di sollevamento, impianti elettrici, ecc.) infrastrutture (quali servizi igienici, opere di viabilità, ecc.) mezzi logistici (quali opere provvisorie, macchine, ecc.) e mezzi di protezione collettiva, le imprese ed i lavoratori autonomi dovranno attenersi alle indicazioni del coordinatore dei lavori.

Durante l'espletamento dei lavori, il coordinatore per l'esecuzione provvederà, qualora lo ritenesse necessario, ad indire delle riunioni di coordinamento tra le varie imprese ed i lavoratori autonomi, intese a meglio definire le linee di azione ai fini della salvaguardia della sicurezza e della salute dei lavoratori.

La viabilità di cantiere verrà mantenuta efficiente a cura dell'impresa che ha causato danni o impedito il transito con depositi o simili.

La pulizia dei servizi assistenziali compete all'impresa principale.

L'uso dell'impianto elettrico di cantiere potrà essere concesso a cura dell'impresa principale alle altre imprese ed agli altri lavoratori autonomi. All'impresa principale compete comunque il mantenimento in sicurezza dell'impianto.

I lavoratori autonomi e le imprese subappaltanti verranno rese edotte che non potranno rimuovere le opere provvisorie dell'impresa (esempio: non rimuovere le tavole del ponteggio per realizzare basamenti temporanei, non rimuovere le scale di accesso ai ponteggi ecc.).

I lavoratori non autorizzati non manovreranno macchine di cantiere per il cui uso è necessaria la presenza del macchinista specializzato.

Durante la fase di realizzazione dell'impianto elettrico, prima di attivare la corrente verrà dato preavviso a tutte le maestranze presenti in cantiere. Le parti dell'impianto sotto tensione verranno debitamente protette.

In presenza di operazioni di saldatura a fiamma, soprattutto se eseguite da personale esterno, il personale addetto si accerterà che tali operazioni non comportino rischi di incendio a danno delle strutture adiacenti.



Gestione dell'emergenza.

In previsione di gravi rischi quali: incendio, esplosioni, crollo, allagamento, deve essere prevista la modalità di intervento. A tal scopo verranno designate le persone che formeranno la squadra di primo intervento. Dette persone verranno opportunamente formate e informate. Esse, in condizioni normali, svolgeranno anche il compito di sorveglianza delle vie di esodo, dei mezzi di spegnimento e del rispetto dei divieti e delle limitazioni, la cui trasgressione può impedire un facile e sicuro intervento.

Formazione del personale in materia di igiene e sicurezza

Ai fini della gestione in sicurezza del cantiere è indispensabile che i datori di lavoro delle imprese appaltatrici e subappaltatrici abbiano attuato nei confronti dei lavoratori subordinati quanto previsto dal D.Lgs.626/94 e dalle altre leggi e regolamenti vigenti in materia di istituti relazionali di informazione, formazione, addestramento ed istruzione al fine della prevenzione dei rischi lavorativi. L'avvenuto adempimento agli istituti relazionali dovrà essere dimostrato dai vari datori di lavoro che si susseguono in cantiere con consegna al coordinatore in fase di esecuzione di dichiarazione liberatoria.

Sorveglianza sanitaria nei confronti dei lavoratori impegnati nel cantiere

Nei confronti di tutti i lavoratori delle imprese appaltanti e subappaltanti chiamati ad operare nel cantiere, dovrà essere stata accertata l'idoneità fisica mediante visita medica ed accertamenti diagnostici eseguiti a cura di un medico competente.

Gestione dei Dispositivi di Protezione Individuale in cantiere

A tutti i lavoratori dovranno essere obbligatoriamente forniti in dotazione personale tute di lavoro, scarpe di sicurezza, guanti ed elmetti per la protezione del capo. Dovranno essere disponibili in cantiere occhiali, maschere, tappi o cuffie auricolari contro il rumore, cinture di sicurezza, e quant'altro in relazione ad eventuali rischi specifici attinenti la particolarità del lavoro.

Percorsi dei mezzi di soccorso.

I Datori di Lavoro, i Responsabili del Servizio di prevenzione e protezione, i lavoratori incaricati di attuare le misure di Pronto Soccorso, delle imprese esecutrici ed i lavoratori autonomi, dovranno percorrere prima dell'inizio dei lavori, la strada necessaria per raggiungere il più vicino Pronto Soccorso, allo scopo di conoscerlo e seguirlo correttamente in eventuali situazioni di emergenza che si potrebbero venire a creare.

Impianti elettrici.

Prima di attivare la corrente elettrica dovrà essere dato preavviso alle maestranze. Non potranno essere rimosse le opere provvisorie dei ponteggi prima della fine dei lavori (non rimuovere le scale di accesso ai piani del ponteggio, non rimuovere le tavole).

Coordinamento generale

Modalità di trasmissione del Piano di Sicurezza e Coordinamento.

Il Committente o il responsabile dei lavori trasmette il piano di sicurezza e di coordinamento a tutte le imprese da lui individuate e operanti nel cantiere; in caso di suddivisione di appalti è possibile trasmetterne solo uno stralcio, contenente, le lavorazioni di interesse dell'appaltatore.

Modalità di trasmissione del Piano Operativo di Sicurezza redatto dalle imprese appaltatrici e suoi contenuti.

Prima dell'inizio dei rispettivi lavori ciascuna impresa esecutrice trasmette il proprio piano operativo di sicurezza al Coordinatore per l'esecuzione.

Modalità di comunicazione di eventuale sub-appalto.

Ai sensi dell'art. 1656 del Codice Civile, si dovrà richiedere preventivamente al committente l'autorizzazione a lavori in sub-appalto.

Modalità di gestione del Piano di Sicurezza e di Coordinamento e dei Piani Operativi in Cantiere.

Si fa obbligo all'Impresa aggiudicataria appaltatrice di trasmettere il Piano di Sicurezza e Coordinamento alle imprese esecutrici sub-appaltatrici ed ai lavoratori autonomi, prima dell'inizio dei lavori, anche allo scopo di potere correttamente redigere da parte degli stessi, i rispettivi previsti piani operativi.

Qualsiasi situazione che possa venirsi a creare nel cantiere, difforme da quanto previsto nel Piano di Sicurezza e Coordinamento e nei Piani Operativi, dovrà essere tempestivamente comunicata al coordinatore per l'esecuzione dei lavori.



Si fa obbligo a tutte le imprese appaltatrici e sub-appaltatrici dirette o indirette di tenere in cantiere a disposizione dei lavoratori interessati una copia del Piano di Sicurezza e Coordinamento e una copia del Piano Operativo.

Modalità di consultazione dei rappresentanti per la sicurezza delle imprese.

Si fa obbligo a tutte le imprese appaltatrici e sub-appaltatrici dirette o indirette di mettere a disposizione, almeno dieci giorni prima dell'inizio delle lavorazioni, al proprio Rappresentante dei Lavoratori per la Sicurezza sia esso interno all'azienda o a livello territoriale, il presente Piano di Sicurezza e Coordinamento ed il Piano Operativo di Sicurezza.

Qualora il Rappresentante dei Lavoratori lo richieda, il datore di lavoro deve fornire ogni chiarimento in merito ai citati documenti. Qualora il Rappresentante dei Lavoratori formuli delle proposte o delle riserve circa i contenuti dei citati documenti, questi dovranno essere tempestivamente trasmessi al coordinatore per l'esecuzione che dovrà provvedere nel merito.

Di tale atto verrà richiesta documentazione dimostrativa alle imprese da parte del coordinatore per l'esecuzione.

Modalità di organizzazione dei rapporti tra le imprese ed il coordinatore per l'esecuzione.

Si fa obbligo a tutte le imprese appaltatrici e sub-appaltatrici dirette o indirette, ivi compresi i lavoratori autonomi, di comunicare al coordinatore per l'esecuzione la data di inizio delle proprie lavorazioni con almeno 48 ore di anticipo (la comunicazione deve avvenire per iscritto anche via fax).

Modalità di organizzazione tra i datori di lavoro, ivi compresi i lavoratori autonomi, della cooperazione e del coordinamento delle attività nonché della reciproca informazione.

Per quanto attiene l'utilizzazione collettiva di impianti (apparecchi di sollevamento, impianti elettrici, ecc.), infrastrutture (quali servizi igienico assistenziali, opere di viabilità, ecc.), mezzi logistici (quali opere provvisorie macchine, ecc.), e mezzi di protezione collettiva, le imprese ed i lavoratori autonomi dovranno attenersi alle indicazioni sottoesposte.

Si fa obbligo a tutte le imprese appaltatrici e sub-appaltatrici dirette o indirette, ivi compresi i lavoratori autonomi, di attenersi alle norme di coordinamento e cooperazione indicate nel presente documento.

Durante l'espletamento dei lavori, il coordinatore per l'esecuzione provvederà, qualora lo ritenesse necessario, ad indire delle riunioni di coordinamento tra le varie imprese e i lavoratori autonomi, intese a meglio definire le linee di azione ai fini della salvaguardia della sicurezza e della salute dei lavoratori.

Nello specifico, tra le imprese dovrà sussistere una cooperazione circa l'attuazione delle misure di prevenzione e protezione dai rischi incidenti sull'attività lavorativa oggetto dell'appalto; gli interventi di prevenzione e protezione dai rischi cui sono esposti i lavoratori, peraltro indicati nella relazione tecnica di analisi delle fasi di lavoro, dovranno essere coordinati anche tramite informazioni reciproche necessari ad individuare rischi da interferenze tra i lavori delle imprese coinvolte nell'esecuzione delle opere.

Uso comune delle attrezzature

Impianto elettrico di cantiere: lo stesso potrà essere utilizzato dalle altre imprese appaltanti o sub appaltanti previa autorizzazione anche verbale dell'impresa proprietaria (l'autorizzazione può essere concessa solo se vengono rispettati gli standard di sicurezza di legge); il mantenimento delle adeguate condizioni di sicurezza e di manutenzione dei citato impianto compete all'impresa che li detiene salvo accordo raggiunto con gli altri datori di lavoro che lo utilizzano.

Eventuali modifiche dell'impianto o eventuali manutenzioni potranno avvenire solo con l'intervento di personale elettricamente addestrato e nel rispetto delle norme vigenti in materia.

Macchine operatrici, macchine utensili, attrezzi di lavoro: le stesse potranno essere concesse alle altre imprese appaltanti o sub appaltanti previa autorizzazione, anche verbale, dell'impresa proprietaria (l'autorizzazione può essere concessa solo se vengono rispettati gli standard di sicurezza di legge); il mantenimento delle adeguate condizioni di sicurezza e di manutenzione delle macchine e delle attrezzature compete all'impresa che li detiene salvo, accordo raggiunto con gli altri datori di lavoro che le utilizzano. L'uso delle macchine e delle attrezzature citate è tuttavia concesso solo al personale in possesso di adeguata formazione ed addestramento.

Opere provvisorie di vario tipo: (scale semplici e doppie ponti metallici a cavalletti o a tubi e giunti, ponti in legno, ponti a cavalletto o trabattelli, ecc.), le stesse potranno essere utilizzate dalle altre imprese appaltanti o sub appaltanti previa autorizzazione anche verbale dell'impresa proprietaria (l'autorizzazione può essere concessa solo se vengono rispettati gli standard di sicurezza di legge); il mantenimento delle adeguate condizioni di sicurezza e di manutenzione delle citate opere, compete all'impresa che li detiene (salvo accordo raggiunto con gli altri datori di lavoro che lo utilizzano).

Informazioni e segnalazioni: in aggiunta alle informazioni di carattere generale fornite agli addetti ai lavori dalle imprese esecutrici, ulteriori informazioni, riguardanti la sicurezza sul lavoro, dovranno essere fornite secondo necessità mediante scritte, avvisi o segnalazioni convenzionali, il



cui significato dovrà essere preventivamente chiarito alle maestranze addette. Le modalità di impiego degli apparecchi di sollevamento, di trasporto ed i segnali prestabiliti per l'esecuzione delle manovre dovranno essere richiamati mediante avvisi chiaramente leggibili. Eventuali punti di particolare pericolo dovranno essere contraddistinti con segnaletica atta a trasmettere messaggi di avvertimento, divieto, prescrizione e salvataggio.

16. Gestione dei mezzi di protezione collettiva

Attrezzature di primo soccorso

Cassetta di pronto soccorso.

L'appaltatore, mette a disposizione delle maestranze in posizione fissa, ben visibile e segnalata, un cassetta di medicazione il cui contenuto è indicato dalla legge. Devono almeno essere presenti i seguenti medicinali: siringhe monouso da 50 ml, garze sterili, lacci emostatici, bende, cerotti vari in carta, cerotti vari bendati, guanti monouso in lattice, guanti sterili, ghiaccio istantaneo, rete elastica contenitiva, forbice, acqua ossigenata, disinfettante. E' utile che sia anche presente il seguente materiale: coperta di lana o coperta termica, termometro, pinza, spugnette detergenti, mascherina per respirazione artificiale, soluzione fisiologica in flaconi da 250-500 ml, crema cortisonica, crema o spray per ustioni. L'appaltatore, prima dell'inizio dei lavori, designa un soggetto, opportunamente formato, avente il compito di prestare il primo soccorso all'infortunato.

Mezzi estinguenti

Estintori portatili.

In cantiere sono tenuti in efficienza due estintori a polvere il cui posizionamento è indicato nel layout del cantiere. La presenza degli estintori è segnalata da appositi cartelli posti in posizione visibile. La zona circostante agli estintori viene tenuta sgombra da materiali e da attrezzature. Di seguito sono elencati le varie classi di agenti estinguenti utilizzabili in relazione al materiale incendiato.

Classe A. Incendi di materiali solidi combustibili, la cui combustione comporta di norma la produzione di braci ed il cui spegnimento presenta particolari difficoltà, come il legno, la carta, i tessuti, le pelli, la gomma ed i suoi derivati, i rifiuti.

Agenti estinguenti: ACQUA con un effetto BUONO, SCHIUMA con un effetto BUONO, POLVERE con un effetto MEDIOCRE e CO2 con un effetto SCARSO.

Classe B. Incendi di liquidi infiammabili per il cui spegnimento è necessario un effetto di copertura e soffocamento, come alcoli, solventi, oli minerali, grassi, eteri, benzine, ecc.

Agenti estinguenti: ACQUA con un effetto MEDIOCRE, SCHIUMA con un effetto BUONO, POLVERE con un effetto BUONO e CO2 con un effetto MEDIOCRE.

Classe C. Incendi di gas infiammabili quali metano, idrogeno acetilene, ecc.

Agenti estinguenti: ACQUA con un effetto MEDIOCRE, SCHIUMA con un effetto INADATTO, POLVERE con un effetto BUONO e CO2 con un effetto MEDIOCRE.

Classe D. Incendi di materiali metallici

Classe E. Incendi di apparecchiature elettriche per il cui spegnimento sono necessari agenti elettricamente non conduttivi, come trasformatori, interruttori, quadri e motori.

Agenti estinguenti: ACQUA con un effetto INADATTO, SCHIUMA con un effetto INADATTO, POLVERE con un effetto BUONO e CO2 con un effetto BUONO.



17. Segnaletica di sicurezza

Segnaletica per il cantiere edile

All'ingresso del cantiere:

- cartello indicante il divieto di ingresso ai non addetti ai lavori
- cartello indicante l'uso dei dispositivi di protezione (casco, tute ecc.)

Presso i ponteggi:

- cartello indicante il pericolo di caduta dall'alto
- cartello indicante il divieto di gettare materiali dai ponteggi
- cartello indicante il divieto di salire o scendere dai ponteggi senza l'utilizzo delle apposite scale

Presso le strutture igienico assistenziali:

- cartello indicante la cassetta del pronto soccorso
- Presso i mezzi antincendio:
- cartello indicante la posizione di estintori
- cartello indicante le norme di comportamento in caso di incendio



18. Organizzazione dei servizi di emergenza e pronto soccorso

Norme da seguire in caso di infortuni

Caduta dall'alto.

In presenza di cadute dall'alto viene immediatamente richiesto l'intervento del pronto soccorso. Nel frattempo l'infortunato non viene spostato né tanto meno viene sollevato in posizione eretta. Al più viene sdraiato in posizione antishock.

Tagli agli arti.

In presenza di tagli esterni, la ferita viene pulita e disinfettata utilizzando i prodotti presenti nella cassetta di pronto soccorso. La ferita viene tamponata con garze sterili. Viene richiesto l'intervento del medico o, nei casi più gravi, del pronto soccorso.

Elettrocuzione.

In caso di contatto accidentale con linee elettriche, quando l'infortunato resti a contatto con la tensione ed essa non sia immediatamente disattivabile, è necessario allontanare l'infortunato con un supporto di materiale isolante (tavola di legno, manico di legno ecc.). Se il suolo è bagnato, il soccorritore deve isolarsi da terra utilizzando ad esempio una tavola di legno.

Viene verificato che l'infortunato non abbia subito un arresto cardiaco. In caso positivo viene eseguito il massaggio cardiaco da persona informata di tale tecnica.

Viene richiesto l'immediato intervento del pronto soccorso.

Bruciature o scottature.

In caso di ustioni o bruciature richiedere l'intervento del pronto soccorso e nel frattempo rimuovere gli indumenti bruciati, purchè essi non siano attaccati alla pelle. Avvolgere le ustioni con bende e, se disponibili, con appositi oli antiscottature, evitando di bucare le bolle. Sdraiare l'infortunato in posizione antishock e coprirlo.

Inalazione sostanze chimiche.

In caso di contatto o inalazione di sostanze chimiche, viene richiesto l'intervento di un'ambulanza e l'infortunato è condotto nel più vicino pronto soccorso. Vengono anche reperite le schede tossicologiche del prodotto. Nella fasi di primo soccorso vengono seguite le indicazioni ivi riportate. In caso di ingestione viene evitato di provocare il rigurgito se ciò provoca danni all'apparato respiratorio (bronchite chimica).

Radiazioni non ionizzanti (es. ultravioletti da saldatura).

Condurre l'infortunato in ambiente fresco ed aerato ed applicare compresse fredde. Viene richiesto l'intervento medico.

Colpi di calore.

L'infortunato viene disposto in posizione di sicurezza (disteso sul fianco a testa bassa con ginocchio piegato per assicurarne la stabilità) coperto in luogo asciutto e aerato. Viene richiesto l'intervento del pronto soccorso esterno.

Norme generali relative alla evacuazione del cantiere

L'impresa principale e le altre imprese individuano, tra le persone alle proprie dipendenze, colui o coloro che sono addetti all'emergenza.

Il layout di cantiere individua le vie di evacuazione che sono tenute sgombre da ostacoli e conducono a luogo sicuro, anch'esso individuato nel layout.

Le operazioni di evacuazione sono dirette dal capocantiere che ha anche il compito di avvisare telefonicamente i mezzi di soccorso. I lavoratori sono formati e informati sulle modalità di evacuazione.

Procedure di emergenza in caso di inquinamento da agenti chimici

In presenza di emissioni tossiche o in presenza di pericolo imminente della loro fuoriuscita, le maestranze abbandonano il cantiere. Contemporaneamente viene attivata la procedura di emergenza che prevede l'individuazione della fonte di inquinamento e delle sostanze inquinanti. Se



le emissioni sono causate da prodotti utilizzati all'interno del cantiere, vengono reperite le schede tossicologiche.

Procedure da seguire in caso di temporali

In presenza di perturbazioni atmosferiche a carattere temporalesco, le maestranze abbandonano i posti di lavoro su strutture metalliche. In caso di pioggia tutte le lavorazioni all'aperto sono sospese.

Procedure di emergenza in caso di incendio

In presenza di un incendio viene avviata la procedura di emergenza che prevede l'attivazione della squadra interna e la richiesta di intervento dei vigili del fuoco.

La squadra interna verifica la presenza di persone nella zona invasa dal fuoco e/o dal fumo. In caso di riscontro positivo gli addetti, durante l'intervento, fanno uso di apposite tute e respiratori antifumo. Per lo spegnimento immediato fanno uso di estintori presenti in cantiere.

Procedure di emergenza in caso di crollo della struttura

In presenza di crollo repentino della struttura o in presenza di pericolo imminente di crollo, le maestranze abbandonano la zona utilizzando le vie di fuga preventivamente individuate.

In caso di crollo viene verificata la presenza di persone sotto le macerie e se il riscontro è positivo viene attivata la procedura di emergenza che comprende la immediata verifica a vista della persistenza di pericoli di crollo e l'attivazione del soccorso esterno ed interno. Il soccorso interno ha lo scopo di individuare la posizione delle persone infortunate e di iniziare le operazioni di rimozione delle macerie preferibilmente a mano o se necessario utilizzando mezzi meccanici che dovranno essere disponibili in cantiere. Contemporaneamente viene richiesto, dal capo cantiere, l'intervento dei vigili del fuoco e del pronto soccorso.

Recapiti telefonici utili:

Polizia	113
Carabinieri	112
Pronto Soccorso Ambulanze	118
Vigili del Fuoco VV. FF.	115
Elettricità ENEL (segnalazione guasti)	803 500
Responsabile dei Lavori (Ing. E. Bolondi)	051 256 347
Direttore dei Lavori (Geom. A.S. Di Stefano)	051 256 478
CSE Coordinatore Sicurezza Esecuzione (Geom. A.S. Di Stefano)	051 256 478



19. Pianificazione dei lavori

Il tempo per l'esecuzione dei lavori è previsto in 120 giorni n.c.

La pianificazione delle opere da realizzare sarà concordata con l'impresa prima dell'inizio dei lavori, il relativo diagramma di Gantt con il programma effettivo viene illustrato di seguito:

FASI DI LAVORAZIONE	1° mese				2° mese				3° mese				4° mese			
	1s	2s	1s	2s	3s	4s	3s	4s	1s	2s	3s	4s	1s	2s	3s	4s
Delimitazione area di intervento in strada	X	X														
Imbiancatura parte piano terra e dal piano primo al quinto		X	X	X	X	X	X									
Infissi piano terra							X	X								
Sostituzione armadi cablaggio strutturato locale CED								X	X							
Sostituzione di cavi in fibra ottica									X	X	X					
Sostituzione delle lampade di emergenza												X	X			
Cablaggio elettrico e dati delle singole scrivanie													X	X	X	
Ampliamento apparato UPS con accessori													X			
Delimitazione area di intervento copertura in strada												X				
Montaggio di parapetti e/o ponteggio												X				
Spicconatura e Intonaco rinforzato piano Copertura													X	X		
Smontaggio di parapetti e/o ponteggio															X	
Rimozione della delimitazione dell'area di cantiere																X

Calcolo Uomini / Giorno

La durata dei lavori è prevista in 126 giorni naturali e consecutivi, ovvero 24 giorni lavorativi circa; prevedendo una presenza media di 4 operai si ottiene in via approssimativa il seguente conteggio per gli uomini x giorno:

Giornate Lavorative = 125

Presenza media = 4 operai

Totale Uomini x Giorno = 126 x 4 = 504

Il numero degli uomini x giorno può anche essere dedotto dall'importo presunto dei lavori, infatti:

Importo previsto: € 286.786,48

Incidenza della mano d'opera: 40%

Costo della mano d'opera: € 114.714,59

Costo medio giornaliero di un operaio: € 230,00

Totale Uomini x Giorno: € 114.714,59 / € 230,00 = 498

Misure aggiuntive di prevenzione e protezione

Al momento non si evidenziano rischi particolari in quanto:

- il tempo a disposizione è ampiamente sufficiente a consentire una pianificazione dei lavori che preveda presenze contemporanee di più imprese, limitate alle sole funzionali e non dovute a esigenze di tempistica ristrette;
- prima di dare inizio ai lavori l'appaltatore ha l'obbligo di predisporre un calendario dei lavori che farà parte del Piano Operativo di Sicurezza.
- nel Piano Operativo di Sicurezza l'impresa dovrà indicare quali lavorazioni eseguirà direttamente e quali intende subappaltare.



20. Interferenze tra le lavorazioni

Per l'individuazione delle interferenze tra le lavorazioni, si rimanda al diagramma di Gantt, dove si possono evincere i lavori che vengono svolti in contemporanea.

Durante l'espletamento di tali lavori, il coordinatore per l'esecuzione provvederà, qualora lo ritenesse necessario, ad indire delle riunioni di coordinamento tra le varie imprese / lavoratori autonomi, intese a meglio definire le linee di azione ai fini della salvaguardia della sicurezza e della salute dei lavoratori.

Nello specifico, tra le imprese dovrà sussistere una cooperazione circa l'attuazione delle misure di prevenzione e protezione dai rischi incidenti sull'attività lavorativa oggetto dell'appalto; gli interventi di prevenzione e protezione dai rischi cui sono esposti i lavoratori, peraltro indicati nella relazione tecnica di analisi delle fasi di lavoro, dovranno essere coordinati anche tramite informazioni reciproche necessari ad individuare rischi da interferenze tra i lavori delle imprese coinvolte nell'esecuzione delle opere.

Per quanto riguarda il cantiere in oggetto non esistono sovrapposizioni tra le varie imprese che interverranno nei lavori in tempi diversi e comunque in zone distinte.



21. Stima dei costi per la sicurezza

Si riporta qui di seguito il calcolo dei costi della sicurezza relativi al presente intervento, facendo presente che i prezzi non possono essere soggetti a ribasso d'asta e non saranno variati per tutta la durata dell'appalto.

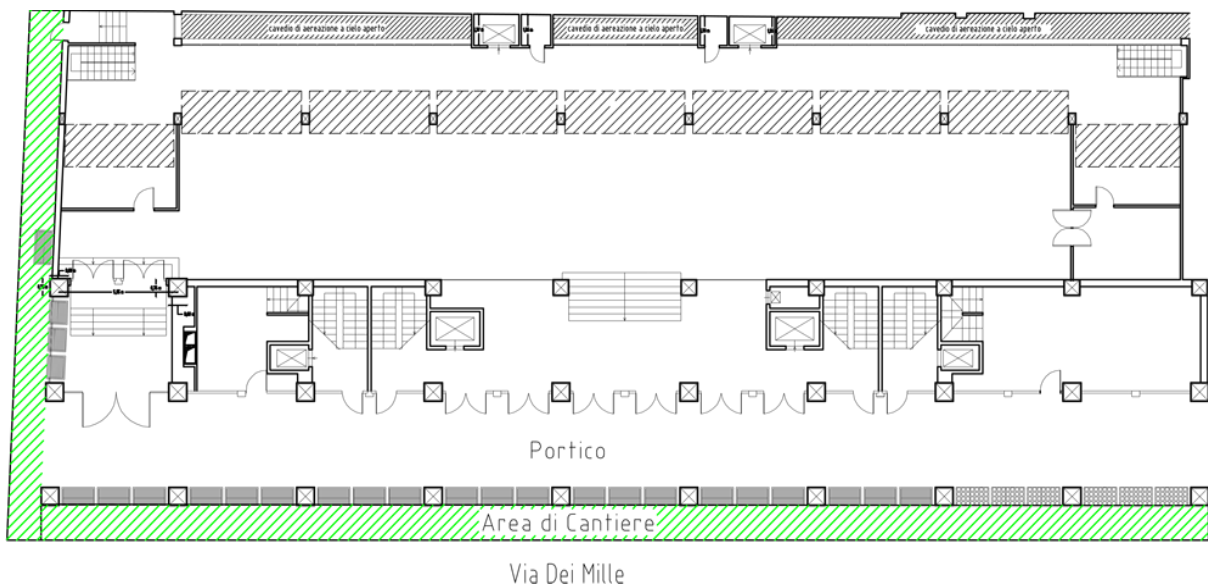
Nr.	Descrizione	U.M.	Quantità	Prezzo Un. (E)	Importo (E)
	ONERI SICUREZZA				
1	RECINZIONI E DELIMITAZIONI DI CANTIERE				
	Nolo di elementi mobili di recinzione in pannelli delle dimensioni di m 3,50 x h m 2,00, costituiti da montanti verticali e orizzontali in tubolare non inferiore a 42 mm, e pannello interno di rete zincata a caldo spessore non inferiore a mm 4 maglia 85x235, peso non inferiore a kg 16, rivestiti su un lato con rete di plastica arancione, e relativi basamenti in cls del peso di kg 35, compresa la fornitura degli elementi, la posa in opera, l'ancoraggio al terreno, ove rappresenti struttura fissa o per linee aperte, con spezzoni di acciaio infissi nel terreno e legature con filo zincato, la traslazione degli elementi per la modifica della posizione necessaria all'avanzamento dei lavori, la manutenzione per tutta la durata dei lavori stessi, la rimozione a lavori ultimati				
		ml.	70,00	29,00	2.030,00
2	IMPIANTO DI TERRA E PROTEZIONE CONTRO LE SCARICHE ATMOSFERICHE				
	Impianto di terra per piccolo cantiere (6 KW) apparecchi utilizzati ipotizzati: betoniera, argano elettrico, sega circolare ed apparecchi portatili con idoneo Idn costituito da conduttore in terra in rame isolato direttamente interrato da mm ² 16 e picchetti in acciaio zincato da almeno m 1,5.				
		cad.	1	170,00	170,00
3	CARTELLO DI CANTIERE				
	Cartello in plastica (dimensioni 200x150 cm) - Fornitura e posa per la durata del cantiere.				
		cad.	1	61,00	61,00
4	SEGNALETICA LUMINESCENTE				
	Cartello segnalatore luminescente su supporto in alluminio formato rettangolare fino a 50 x 33 cm. Fornitura e posa per la durata del cantiere.				
		cad.	4	18,00	72,00
5	SEGNALETICA VARIA TRIANGOLARE				
	Cartello segnalatore in lamiera metallica formato triangolare, lato fino a 60 cm. Fornitura e posa per la durata del cantiere.				
		cad.	2,00	14,00	28,00
6	SEGNALETICA VARIA RETTANGOLARE				
	Cartello segnalatore in lamiera metallica formato rettangolare fino a 50 x 33 cm. Fornitura e posa				



	per la durata del cantiere.				
		cad.	2,00	15,00	30,00
7	DEPOSITO E ACCATASTAMENTO MATERIALI				
	Cassone metallico per contenimento di materiali di scavo/macerie, della capacit di m3 6 Nolo per un mese lavorativo.				
		cad.	1,00	90,00	90,00
8	PARAPETTO				
	Parapetto anticaduta per solai realizzato con piantoni metallici da posizionare a distanza max di 1,2 m. mediante tassellatura o fissaggio a pressione, completo di corrente superiore, corrente intermedio e tavola fermapiede, escluso eventuale uso di piattaforma aerea				
		ml.	50	28,00	1.400,00
9	PIATTAFORMA AEREA				
	Piattaforma semovente con braccio telescopico. a caldo				
		ora	10,00	68,00	680,00
10	OCCUPAZIONE SUOLO PUBBLICO				
	Categoria 1 - Zona compresa entro i viali di circonvallazione, questi inclusi.				
		gg.	20,00	98,00	1.960,00
11	TRABATTELLO				
	Trabattello mobile prefabbricato in tubolare di lega per esecuzione opere interne, completo di piani di lavoro, botole e scale di accesso ai piani, protezioni e quanto altro previsto dalle norme vigenti, compresi gli oneri di montaggio, smontaggio e ritiro a fine lavori, valutato per ogni mese di utilizzo. per altezze da 3,6 m fino a 5,4 m				
		cad.	2,00	115,00	230,00
	MISURE DI COORDINAMENTO				
11	RESPONSABILE IMPRESA				
	Presenza di un responsabile dell'impresa alle riunioni di coordinamento quindicinali o all'occorrenza e ai sopralluoghi di verifica richiesti dal Coordinatore della Sicurezza in fase di esecuzione				
		ore	23,00	31,00	713,00
12	PREPOSTO IMPRESA				
	Presenza di un preposto individuato dall'impresa con compiti di supervisione durante l'esecuzione di operazioni interferenti piattaforma aerea				
		ore	20,00	31,00	620,00
	TOTALE ONERI DELLA SICUREZZA				8.084,00



Layout esterno di cantiere



Bologna, lì ottobre 2018

Il Direttore dei Lavori e Coordinatore della Sicurezza
Geom. Antonino S. Di Stefano

Il Responsabile dell'Impresa
