



Consiglio di Indirizzo e Vigilanza

Rendiconto sociale

2017 - 2021

Tomo D

Rapporti tra utenza e Inps
Organizzazione e professionalità
Contenzioso
Ricerca e innovazione
Patrimonio a reddito



PROTEGGIAMO
L'ITALIA CHE RINASCE

L'ISTITUTO NEL 2020

DIPENDENTI INPS
26.307

MEDIA DEI DIPENDENTI
IN SMART WORKING
NEL PERIODO COVID
86%

ENTRATE
CONTRIBUTIVE
225 MILIARDI DI EURO

TRASFERIMENTI
145 MILIARDI DI EURO



STRUTTURE CENTRALI
22



INPS NELL'EMERGENZA COVID

(DA MARZO 2020 A MAGGIO 2021)

BENEFICIARI
PRESTAZIONI COVID
15 MILIONI

BONUS AUTONOMI
PROFESSIONISTI E
LAVORATORI DEL
E DELLO SPETTACOLO
4,3 MILIONI DI LAVORATORI

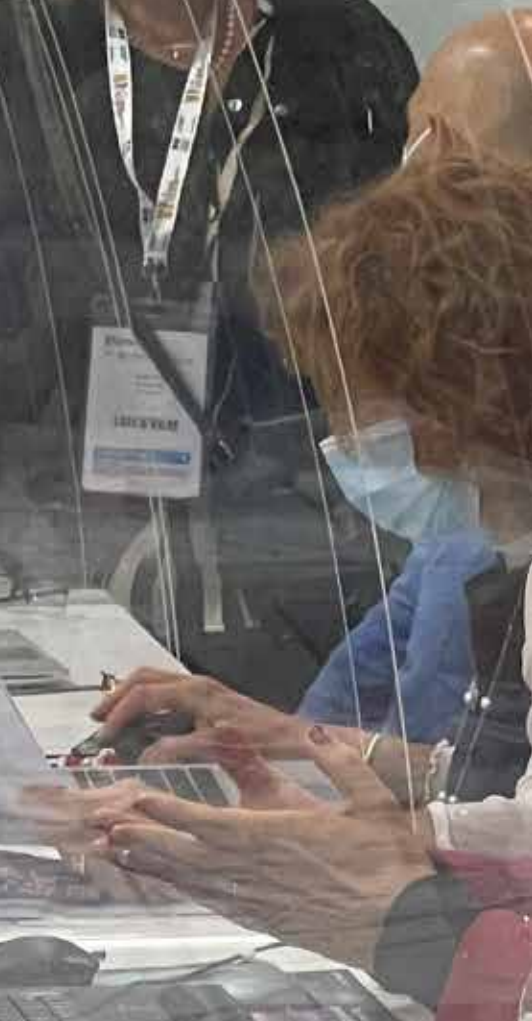
PROLUNGAZIONE
21 MILIONI DI LAVORATORI



44,5 MILIARDI DI EURO

INVERSO

6,7 MILIONI LAVORATORI DI
OLTRE 32 MILIONI DI EURO



PRINCIPALI ATTIVITÀ IN NUMERI

LAVORATORI ASSICURATI
25,5 MILIONI

PENSIONATI
16 MILIONI
PENSIONI EROGATE
22 MILIONI

PRESTAZIONI
PER L'INVALIDITÀ
3,7 milioni

NASPI
2,2 MILIONI DI DOMANDE

CUPA DI
occupazione
e Assegno Unico transitorio

IMPRESE ASSICURATE
1,8 MILIONI

CERTIFICAZIONE UNICA
ELABORATE
26 MILIONI

ASSEGNI E PENSIONI SOCIALI
164 MILIONI

Rapporti tra utenza e Inps

5.



Indice Tavole

5. Rapporti tra utenza e Inps

5.1	PIN (Personal Identification Number)	482
5.1.1	PIN in essere per regione fino al 30/09/2021	483
5.1.2	PIN in essere per fasce di età	484
5.1.3	Utenti che hanno utilizzato i servizi online autenticati per fasce di età	485
5.1.4	Utenti che hanno utilizzato i servizi online autenticati per regione	486
5.2	Accesso ai servizi on line autenticati per tipologia di credenziali utilizzate	487
5.3	Accessi al Portale INPS	488
5.3.1	Accessi autenticati al Portale INPS per fasce di età	489
5.3.2	Top ten visite informative senza credenziali	490
5.3.3	Top ten accessi ai servizi online con credenziali	491
5.4	Contact Center Multicanale (CCM) - organizzazione e contatti	492
5.4.1	CCM - Top Ten contatti di tipo informativo	493
5.4.2	CCM - Top Ten contatti per servizi online	494
5.5	Relazioni telematiche - soggetti ed istanze	495
5.6	Informazione di primo livello - canale di prenotazione	496

Da quattro anni di esperienze le proposte per il futuro

Tavola 5.1 - PIN (Personal Identification Number)

	2018	2019	2020
RILASCIATI	27.504.420	30.078.001	30.334.872
RILASCIATI NELL'ANNO	2.322.105	2.573.578	5.401.100
IN ESSERE AL 31 DICEMBRE	23.314.010	25.200.583	29.087.701

FONTE: Elaborazione Segreteria tecnica del CIV su dati forniti dalla Direzione Generale - Direzione Centrale Tecnologia, informatica ed innovazione

Tavola 5.1.1 - PIN in essere per regione fino al 30/09/2021

REGIONI	2018			2019			2020		
	F	M	TOTALE	F	M	TOTALE	F	M	TOTALE
Abruzzo	213.798	246.308	460.106	234.448	267.399	501.847	267.506	305.302	572.808
Basilicata	79.355	98.842	178.197	87.170	107.509	194.679	97.981	121.329	219.310
Calabria	290.352	330.866	621.218	324.815	363.482	688.297	367.189	409.990	777.179
Campania	838.481	1.031.711	1.870.192	936.230	1.129.450	2.065.680	1.062.780	1.286.384	2.349.164
Emilia Romagna	818.666	828.300	1.646.966	882.244	891.599	1.773.843	1.007.968	1.016.754	2.024.722
Friuli Venezia Giulia	249.125	257.478	506.603	266.674	275.451	542.125	304.259	313.953	618.212
Lazio	1.264.779	1.298.174	2.562.953	1.361.125	1.391.464	2.752.589	1.553.221	1.585.418	3.138.639
Liguria	305.128	314.365	619.493	327.706	335.861	663.567	375.047	384.337	759.384
Lombardia	2.265.611	2.333.830	4.599.441	2.413.607	2.502.094	4.915.701	2.743.803	2.845.053	5.588.856
Marche	249.221	269.583	518.804	271.372	291.550	562.922	308.860	330.356	639.216
Molise	43.506	52.190	95.696	47.997	56.680	104.677	54.600	64.527	119.127
Piemonte	965.995	970.112	1.936.107	1.027.934	1.033.701	2.061.635	1.177.221	1.183.121	2.360.342
Puglia	597.541	771.162	1.368.703	663.445	839.433	1.502.878	751.797	951.466	1.703.263
Sardegna	363.447	389.767	753.214	393.547	418.946	812.493	449.448	479.541	928.989
Sicilia	647.948	818.188	1.466.136	727.513	896.261	1.623.774	822.820	1.019.655	1.842.475
Toscana	685.792	715.759	1.401.551	740.595	769.282	1.509.877	835.608	864.730	1.700.338
Trentino Alto Adige	141.761	156.829	298.590	155.323	170.245	325.568	171.439	189.295	360.734
Umbria	152.316	158.640	310.956	165.456	171.168	336.624	188.895	195.413	384.308
Valle d'Aosta	23.920	24.728	48.648	25.878	26.461	52.339	29.633	30.226	59.859
Veneto	963.365	1.024.447	1.987.812	1.035.384	1.105.619	2.141.003	1.185.666	1.265.604	2.451.270
ITALIA	11.160.107	12.091.279	23.251.386	12.088.463	13.043.655	25.132.118	13.755.741	14.842.454	28.598.195
Nord	5.733.571	5.910.089	11.643.660	6.134.750	6.341.031	12.475.781	6.995.036	7.228.343	14.223.379
Centro	2.352.108	2.442.156	4.794.264	2.538.548	2.623.464	5.162.012	2.886.585	2.975.916	5.862.501
Sud e Isole	3.074.428	3.739.034	6.813.462	3.415.165	4.079.160	7.494.325	3.874.120	4.638.195	8.512.315
Residenti all'estero	24.537	38.087	62.624	26.963	41.502	68.465	192.778	296.728	489.506
TOTALE GENERALE	11.184.644	12.129.366	23.314.010	12.115.426	13.085.157	25.200.583	13.948.519	15.139.182	29.087.701

FONTE: Elaborazione Segreteria Tecnica del CIV su dati forniti dalla Direzione Generale - Direzione Centrale Tecnologia, informatica ed innovazione

Tavola 5.1.2 - PIN in essere per fasce di età

UTENTI	2018	2019	2020
fino a 20 anni	175.710	208.212	222.905
dai 21 ai 40	5.502.536	5.983.443	6.632.359
da 41 a 60	9.341.125	10.085.496	12.589.743
da 61 a 70	4.091.924	4.312.921	4.795.802
da 71 in poi	4.202.715	4.610.511	4.844.872
TOTALE	23.314.010	25.200.583	29.085.681

FONTE: Elaborazione Segreteria tecnica del CIV su dati forniti dalla Direzione Generale - Direzione Centrale Tecnologia, informatica ed innovazione

Tavola 5.1.3 - Utenti che hanno utilizzato i servizi online autenticati per fasce di età

UTENTI	2018	2019	2020	2021
fino a 20 anni	107.681	130.248	152.003	194.567
dai 21 ai 40	2.686.825	3.157.093	5.002.056	4.764.525
da 41 a 60	4.351.153	5.034.829	7.484.876	6.690.416
da 61 a 70	2.295.454	2.464.568	3.096.755	2.872.878
da 71 in poi	2.121.636	2.291.348	2.613.977	2.368.257
TOTALE GENERALE	11.562.749	13.078.086	18.349.667	16.890.643

FONTE: Elaborazione Segreteria tecnica del CIV su dati forniti dalla Direzione Generale - Direzione Centrale Tecnologia, informatica ed innovazione

Tavola 5.1.4 - Utenti che hanno utilizzato i servizi online autenticati per regione

REGIONI	2020			2021		
	F	M	TOTALE	F	M	TOTALE
Abruzzo	193.177	162.367	355.544	166.482	147.113	311.114
Basilicata	80.292	60.216	140.508	72.000	57.730	128.684
Calabria	278.504	227.307	505.811	254.408	221.070	471.716
Campania	882.249	664.829	1.547.078	811.472	650.707	1.450.607
Emilia Romagna	662.984	633.572	1.296.556	589.738	598.909	1.179.240
Friuli Venezia Giulia	194.583	182.957	377.540	175.840	172.148	345.235
Lazio	1.052.728	978.884	2.031.612	984.222	946.785	1.915.725
Liguria	249.175	227.638	476.813	206.832	202.991	406.580
Lombardia	1.835.708	1.711.751	3.547.459	1.698.343	1.634.708	3.306.671
Marche	223.525	197.987	421.512	181.287	170.208	348.714
Molise	43.232	33.833	77.065	37.363	30.827	67.652
Piemonte	739.957	704.079	1.444.036	657.197	654.954	1.301.767
Puglia	641.513	468.374	1.109.887	575.200	446.893	1.014.004
Sardegna	318.524	290.757	609.281	295.324	284.452	575.188
Sicilia	689.341	502.999	1.192.340	626.890	491.927	1.109.963
Toscana	578.147	530.178	1.108.325	489.733	479.611	961.672
Trentino Alto Adige	131.984	114.976	246.960	110.818	105.276	214.384
Umbria	127.861	121.167	249.028	108.707	109.145	216.129
Valle d'Aosta	19.498	18.030	37.528	17.395	17.534	34.654
Veneto	813.412	729.421	1.542.833	708.771	669.056	1.366.923
ITALIA	9.756.394	8.561.322	18.317.716	8.768.022	8.092.044	16.860.066
Nord	4.495.819	4.189.418	8.685.237	4.036.721	3.932.766	7.906.416
Centro	1.982.261	1.828.216	3.810.477	1.763.949	1.705.749	3.442.240
Sud e Isole	3.126.832	2.410.682	5.537.514	2.839.139	2.330.719	5.128.928
Residenti all'estero	21.557	10.394	31.951	20.710	9.867	30.577
TOTALE GENERALE	9.777.951	8.571.716	18.349.667	8.788.732	8.101.911	16.890.643

FONTE: Elaborazione Segreteria Tecnica del CIV su dati forniti dalla Direzione Generale - Direzione Centrale Tecnologia, informatica ed innovazione

Tavola 5.2 - Accesso ai servizi on line autenticati per tipologia di credenziali utilizzate

	2018	2019	2020	AL 09/11/2021
PIN	11.070.393	12.283.766	14.053.008	8.856.106
SPID	549.503	1.034.609	5.226.961	10.855.387
CNS	230.534	292.028	104.073	476.714
CARTA IDENTITA' ELETTRONICA	n.d.	n.d.	41.016	409.834
TOTALE	11.850.430	13.610.403	19.425.058	20.598.041

NOTA 1) Negli accessi INPS la CE è utilizzabile dal 2020

NOTA 2) L'utente può accedere ai servizi on line più volte con credenziali differenti

FONTE: Elaborazione Segreteria tecnica del CIV su dati forniti dalla Direzione Generale - Direzione Centrale Tecnologia, informatica ed innovazione

Tavola 5.3 - Accessi al Portale INPS

ACCESSI	2019	2020	al 9/11/2021
ANNUI	799.415.743	1.207.561.585	1.243.203.185
<i>di cui con credenziali</i>	243.838.235	392.169.384	330.299.819
<i>di cui informative</i>	555.577.508	815.392.201	912.903.366
MEDI GIORNALIERI	2.194.334	3.308.387	3.406.036
<i>di cui con credenziali</i>	672.204	1.074.436	904.931
<i>di cui informative</i>	1.522.130	2.233.951	2.501.105

FONTE: Elaborazione Segreteria tecnica del CIV su dati forniti dalla Direzione Generale - Direzione Centrale Tecnologia, informatica ed innovazione

Tavola 5.3.1 - Accessi autenticati al Portale INPS per fasce di età

UTENTI	2019	2020	al 9/11/2021
fino a 20 anni	3.047.678	4.047.362	3.130.165
dai 21 ai 40	103.743.436	133.612.685	119.615.897
da 41 a 60	127.161.724	165.871.811	137.999.056
da 61 a 70	60.051.744	59.284.479	49.233.502
da 71 in poi	23.953.302	24.996.213	20.321.199
TOTALE	317.957.884	387.812.550	330.299.819

FONTE: Elaborazione Segreteria tecnica del CIV su dati forniti dalla Direzione Generale - Direzione Centrale Tecnologia, informatica ed innovazione

Tavola 5.3.2 - Top ten visite informative senza credenziali

TIPOLOGIE VISITE INFORMATIVE	2019	2020	al 9/11/2021
Home	115.229.135	194.119.838	147.860.968
Prestazioni e servizi/Servizi	0	0	26.968.074
Prestazioni e Servizi/Tutti i Servizi	47.105.713	58.604.085	21.224.688
Ricerca/Generica	35.505.098	53.238.539	16.492.666
Prestazioni e servizi/Esplora il sito	7.058.354	10.073.311	6.491.334
Prestazioni e Servizi/Assegno per il nucleo familiare - ANF	4.186.385	5.371.978	3.960.843
Schede Servizio/Fascicolo previdenziale del cittadino	9.077.701	11.702.993	3.610.162
Prestazioni e Servizi/Reddito di Emergenza	0	5.130.662	3.294.531
Prestazioni e Servizi/Cedolino della pensione	4.047.251	5.059.132	2.910.605
Prestazioni e Servizi/Assegno Temporaneo Figli Minori	0	0	2.896.721

NOTA 1) I dati per tipologie di visite informative "Prestazioni e Servizi/Servizi" voce presente dall'11/03/2021

NOTA 2) I dati per tipologie di visite informative "Prestazioni e Servizi/tutti i Servizi" voce non più presente dal 18/05/2021

NOTA 3) I dati per tipologie di visite informative "Prestazioni e Servizi/Reddito di Emergenza" voce introdotta nel 2020

NOTA 4) I dati per tipologie di visite informative "Prestazioni e Servizi/Assegno Temporaneo figli minori" voce introdotta nel 2021

FONTE: Elaborazione Segreteria tecnica del CIV su dati forniti dalla Direzione Generale - Direzione Centrale Tecnologia, informatica ed innovazione

Tavola 5.3.3 - Top ten accessi ai servizi *on line* con credenziali

SERVIZI	2019	2020	al 9/11/2021
Fascicolo previdenziale del cittadino	67.770.119	126.275.746	107.500.309
Cedolino pensione e servizi collegati	51.776.356	57.404.736	38.201.251
Reddito di Cittadinanza / Pensione di Cittadinanza	13.028.287	23.117.105	27.003.914
Servizi per le aziende e consulenti	22.832.178	35.347.817	26.723.905
Reddito di Emergenza	0	17.455.730	22.953.490
Servizi per i patronati	18.889.591	20.109.423	19.996.077
Stato pagamenti (servizio mobile)	23.674.556	26.790.239	18.127.981
ISEE Precompilato	0	16.308.518	12.714.228
Cassetta postale on-line	32.769.394	27.473.104	11.650.188
Certificazione Unica 2021 (Cittadino)	12.229.753	10.867.132	11.205.440

NOTA 1) I servizi dei Patronati non comprendono i contatti con cooperazione applicativa

NOTA 2) Dati 2021 riferiti alla CU 2021, per gli anni precedenti i valori si riferiscono rispettivamente alla CU 2019 e CU 2020

FONTE: Elaborazione Segreteria Tecnica del CIV su dati forniti dalla Direzione Generale - Direzione Centrale Tecnologia, informatica ed innovazione

Tavola 5.4 - Contact Center Multicanale (CCM) - organizzazione e contatti

CONTATTI ENTRANTI	2018	2019	2020	al 30/09/2021
Contatti entranti	25.057.513	27.366.287	32.000.000	21.947.609
Contatti gestiti con informativa	7.364.475	9.382.244	15.627.400	10.485.611
Contatti gestiti con credenziali dispositive	17.267.374	16.307.540	18.209.565	12.934.619
Contatti trasferiti alle Strutture INPS per la presa in carico	1.388.706	1.513.909	3.110.453	2.209.897
Siti	n.d.	11	11	11
Numero di operatori	2.818	2.926	3.300	3.127

NOTA 1) I dati del 2021 si riferiscono al numero di operatori che è quello medio nel periodo di riferimento

NOTA 2) I "contatti entranti" non comprendono i contatti con casi multipli, per i quali, a fronte dello stesso contatto, vengono gestite più richieste

FONTE: Elaborazione Segreteria Tecnica del CIV su dati forniti dalla Direzione Generale - Direzione Centrale Tecnologia informatica ed innovazione

Tavola 5.4.1 - CCM - Top Ten contatti di tipo informativo

CATEGORIA	SOTTOCATEGORIA	OGGETTO	2018		2019		2020		al 30/09/2021	
			VALORI ASSOLUTI	%	VALORI ASSOLUTI	%	VALORI ASSOLUTI	%	VALORI ASSOLUTI	%
Ammortizzatori sociali	Cessazione del rapporto di lavoro	Naspi	0	0	844.402	9%	1.562.740	10%	1.072.001	10%
Ammortizzatori sociali	Sostegno del reddito familiare	RDC - Reddito di cittadinanza	736.448	10	938.224	10%	937.644	6%	897.296	9%
Ammortizzatori sociali	Sostegno del reddito familiare	Indennità covid 19	515.513	7	0	0%	1.406.466	9%	479.974	5%
Ammortizzatori sociali	Sostegno del reddito familiare	REM - Reddito di emergenza	441.869	6	0	0%	312.548	2%	466.933	4%
Ammortizzatori sociali	Sostegno del reddito familiare	Assegno al nucleo familiare lavoratori dipendenti	0	0	469.112	5%	468.822	3%	400.422	4%
Ammortizzatori sociali	Cessazione del rapporto di lavoro	CIG pagamento diretto	368.224	5	0	0%	625.096	4%	391.301	4%
Sostegno alla non autosufficienza e invalidità civile	Invalità civile	Pensioni invalidi civili	147.290	2	93.822	1%	468.822	3%	370.216	4%
Servizi generali	Servizi all'utenza	Cittadini - PIN, SPID,	147.290	2	656.757	7%	937.644	6%	331.127	3%
Ammortizzatori sociali	Sostegno del reddito familiare	Contributo Nido	147.290	2	212.406	2%	205.703	1%	267.908	3%
Servizi generali	Servizi all'utenza	Assistenza servizi on-line	147.290	2	469.112	5%	312.548	2%	252.326	2%
TOTALE TOP 10			2.651.211	36	3.683.836	39%	7.238.033	46%	4.929.504	47%
TOTALE ALTRE CATEGORIE			4.713.264	64	5.698.408	61%	8.389.367	54%	5.556.107	53%
TOTALE GENERALE			7.364.475	100	9.382.244	100%	15.627.400	100%	10.485.611	100%

NOTA 1) I contatti di tipo informativo si riferiscono a richieste gestite sui canali telefonico, INPS Risponde, email, fax e outbound

FONTE: Elaborazione Segreteria tecnica del CIV su dati forniti dalla Direzione Generale - Direzione Centrale Tecnologia informatica ed innovazione

Tavola 5.4.2 - CCM - Top Ten contatti per servizi on line

TIPO DI SERVIZIO	2018		2019		2020		al 30/09/2021	
	VALORI ASSOLUTI	%	VALORI ASSOLUTI	%	VALORI ASSOLUTI	%	VALORI ASSOLUTI	%
Estratto pagamenti	5.525.559,68	32	5.381.488,20	33%	4.916.582,55	27%	3.241.070,00	25%
Reddito e pensione di cittadinanza	0,00	0	1.956.904,80	12%	2.367.243,45	13%	2.141.951,00	17%
Prenotazione accesso sportelli di sede	1.899.411,14	11	326.150,80	2%	1.092.573,90	6%	1.349.703,00	10%
Stato domanda	3.108.127,32	18	1.630.754,00	10%	1.274.669,55	7%	1.100.053,00	9%
REM - consultazione Reddito di Emergenza	1.036.042,44	6	0,00	0%	364.191,30	2%	628.311,00	5%
Visualizzazione corrispondenza INPS	863.368,70	5	815.377,00	5%	546.286,95	3%	501.876,00	4%
Stato domanda - invalidità civile	1.381.386,92	8	489.226,20	3%	364.191,30	2%	486.391,00	4%
Indennità Covid-19	518.021,22	3	0,00	0%	728.382,60	4%	434.249,00	3%
Pensioni - Dettaglio rata pagamento	345.347,48	2	645.749,00	4%	378.818,00	2%	291.918,00	2%
ANF DIP Consultazione domande	0,00	0	0,00	0%	181.179,00	1%	281.168,00	2%
TOTALE TOP 10	14.677.264,90	85	11.245.650,00	69%	12.214.118,60	67%	10.456.690,00	81%
TOTALE ALTRI SERVIZI	2.590.109,10	15	5.061.890,00	31%	5.995.446,40	33%	2.477.929,00	19%
TOTALE GENERALE	17.267.374,00	100	16.307.540,00	100%	18.209.565,00	100%	12.934.619,00	100%

NOTA 1) I contatti per servizi on line si riferiscono a richieste gestite sui canali telefonico, INPS Risponde, email, fax e outbound

FONTE: Elaborazione Segreteria tecnica del CIV su dati forniti dalla Direzione Generale - Direzione Centrale Tecnologia, informatica ed innovazione

Tavola 5.5 - Relazioni telematiche - soggetti ed istanze

SOGGETTO TRASMETTITORE	2017		2018		2019		2020		al 31/10/2021	
	ISTANZE	%	ISTANZE	%	ISTANZE	%	ISTANZE	%	ISTANZE	%
Patronato	8.712.980	31,9	11.549.877	31,1	10.113.919	30,3	12.136.703	31,4%	10.046.073	28,5%
CAF	8.948.345	32,8	8.480.761	22,8	8.420.374	25,2	9.057.613	23,4%	9.333.184	26,5%
Persona fisica	3.068.455	11,2	5.064.497	13,6	5.474.666	16,4	6.788.586	17,5%	5.581.489	15,9%
Azienda privata	1.639.881	6,0	3.411.373	9,2	3.167.838	9,5	3.896.441	10,1%	3.496.864	9,9%
Azienda pubblica	1.489.580	5,5	1.800.109	4,8	2.026.024	6,1	2.552.790	6,6%	2.854.492	8,1%
Consulente / Rappresentante Legale	2.116.843	7,8	1.263.079	3,4	863.391	2,6	1.329.622	3,4%	1.186.765	3,4%
Associazioni di Categoria	74.559	0,3	111.915	0,3	153.511	0,5	194.959	0,5%	171.012	0,5%
Medico	318.565	1,2	3.392.444	9,1	2.510.730	7,5	2.008.584	5,2%	1.871.698	5,3%
ASL	450.710	1,7	662.394	1,8	62.350	0,2	66.715	0,2%	70.813	0,2%
Comuni	466.680	1,7	1.438.796	3,9	594.611	1,8	660.018	1,7%	577.044	1,6%
TOTALE	27.286.598	100,0	37.175.245	100,0	33.387.414	100,0	38.692.030	100,0%	35.189.435	100,0%

Fonte: Elaborazione Segreteria tecnica del CIV su dati forniti dalla Direzione Generale - Direzione Centrale Tecnologia, informatica ed innovazione

Tavola 5.6 - Informazione di primo livello - canale di prenotazione

MODALITA' CANALE DI PRENOTAZIONE	2017	2018	2019	2020	AL 20/11/2021
	RICHIESTE	RICHIESTE	RICHIESTE	RICHIESTE	RICHIESTE
TELEFONICA NUMERO VERDE 803.164	157.788	136.323	157.862	699.190	1.633.731
FUNZIONARIO DI SEDE	397.544	373.017	144.064	301.983	263.440
APP INPS MOBILE	--	--	220.658	377.107	531.041
PORTALE WEB	--	--	--	257.153	418.702
TOTALE	555.332	509.340	522.584	1.635.433	2.846.914

Nota 1) Il canale di prenotazione da portale web è stato introdotto nel corso del 2020

FONTE: Elaborazione Segreteria tecnica del CIV su dati forniti dalla Direzione Generale - Direzione Centrale Tecnologia, informatica ed innovazione



Da quattro anni di esperienze le proposte per il futuro



START



6.

Organizzazione e professionalità



Indice Tavole

6. Organizzazione e professionalità

6.1	Sedi, Strutture e Funzioni	502
6.1.1	Presenza di almeno una struttura INPS, Punto Cliente, Patronato o CAF nel Comune	503
6.1.2	Distribuzione delle presenze nei comuni	507
6.1.3	Personale INPS - per aree funzionali	511
6.1.4	Personale INPS - per genere	512
6.1.5	Unità e giornate di formazione al personale INPS	513
6.1.6	Giornate di docenza formativa al personale INPS	514

Da quattro anni di esperienze le proposte per il futuro

Tavola 6.1 - Sedi, Strutture e Funzioni

2017	2018	2019	2020	DESCRIZIONE
1	1	1	1	Direzione Generale Assicura, attraverso le Direzioni Centrali ed i Progetti Nazionali, il governo dell'intero sistema di gestione dell'Ente.
23	23	23	23	Direzioni Regionali, Direzioni di Coordinamento metropolitano Governano le risorse assegnate ed hanno la completa responsabilità per il conseguimento dei risultati diretti ad assicurare la governance sul territorio; verificano i livelli e la qualità dei servizi erogati dalle strutture, anche con riferimento all'attuazione delle procedure di prevenzione e diminuzione dei rischi aziendali.
115	115	115	115	Direzioni Provinciali, Filiali Metropolitane Svolgono le attività di front office, di back office e quelle di gestione dei flussi assicurativi, contributivi e dei conti individuali ed aziendali.
42	41	41	39	Agenzie complesse Sono organizzate in due aree omogenee di attività: area gestione flussi assicurativi e contributivi e l'area gestione servizi all'utente.
290	278	277	273	Agenzie Strutture operative volte ad espletare funzioni di produzione dei servizi ed attività di sportello (front office).
74	86	87	85	Punti INPS Strutture organizzative semplici, istituite in sinergia con altre PP.AA., che rispondono alla sede territoriale INPS di competenza, dove il personale dell'Istituto, su prenotazione, provvede a soddisfare le richieste degli utenti.
545	544	544	536	Totale strutture INPS
401	N/B	N/B	223	Punti Cliente Sportelli telematici, che offrono servizi predefiniti, istituiti presso Enti locali e Pubbliche Amministrazioni, Associazioni di Rappresentanza del lavoro autonomo e dei datori di lavoro, Organizzazioni di rappresentanza dei lavoratori e dei pensionati, senza personale INPS

Nota 1) L'Agenzia complessa di Corigliano Rossano è stata trasformata nel 2020 in Filiale. L'Agenzia complessa di Mestre nel 2020 è stata chiusa

Nota 2) Le due agenzie di Piacenza nel 2020 sono state chiuse

Nota 3) I Punti INPS delle città di Bivona, Ragusa e i due di Catania sono stati chiusi nel 2020

Nota 4) I Punti Clienti sono operativi sulla base di convenzioni triennali; si è preferito riportare nel 2020 non la sommatoria delle convenzioni sottoscritte negli anni precedenti ma quelle operative nell'anno

FONTE: Elaborazione Segreteria tecnica del CIV su dati forniti dalla Direzione Generale - Direzione Centrale Organizzazione e Comunicazione

Tavola 6.1.1- Presenza di almeno una struttura INPS, Punto Cliente, Patronato o CAF nel Comune

2020			
	Comuni d'Italia	Comuni con punto di prossimità	Comuni senza punto di prossimità
Abruzzo	305	92	213
Chieti	104	27	77
L'Aquila	108	20	88
Pescara	46	21	25
Teramo	47	24	23
Basilicata	131	59	72
Matera	31	17	14
Potenza	100	42	58
Calabria	404	133	271
Catanzaro	80	25	55
Cosenza	150	46	104
Crotone	27	9	18
Reggio Calabria	97	36	61
Vibo Valentia	50	17	33
Campania	550	323	227
Avellino	118	50	68
Benevento	78	37	41
Caserta	104	68	36
Napoli	92	88	4
Salerno	158	80	78
Emilia-Romagna	330	222	108
Bologna	55	43	12
Ferrara	21	16	5
Forlì-Cesena	30	22	8
Modena	47	35	12
Parma	44	24	20
Piacenza	46	23	23
Ravenna	18	15	3
Reggio nell'Emilia	42	30	12
Rimini	27	14	13
Friuli-Venezia Giulia	215	80	135

Nota 1) Comuni d'Italia fonte Istat

Nota 2) I comuni con punti di prossimità sono quelli con la presenza di almeno un punto di assistenza all'utente gestito direttamente da INPS, da un punto cliente presso le istituzioni, da un Patronato o da un CAF

FONTE: Elaborazione Segreteria tecnica del CIV su dati forniti dalla Direzione Generale - Direzione Centrale Organizzazione e Comunicazione

Tavola 6.1.1- Presenza di almeno una struttura INPS, Punto Cliente, Patronato o CAF nel Comune

2020			
	Comuni d'Italia	Comuni con punto di prossimità	Comuni senza punto di prossimità
Friuli-Venezia Giulia	215	80	135
Gorizia	25	11	14
Pordenone	50	21	29
Trieste	6	4	2
Udine	134	44	90
Lazio	378	180	198
Frosinone	91	40	51
Latina	33	24	9
Rieti	73	12	61
Roma	121	76	45
Viterbo	60	28	32
Liguria	234	66	168
Genova	67	29	38
Imperia	66	8	58
La Spezia	32	11	21
Savona	69	18	51
Lombardia	1509	430	1079
Bergamo	244	63	181
Brescia	205	76	129
Como	150	23	127
Cremona	113	13	100
Lecco	84	16	68
Lodi	60	9	51
Mantova	64	26	38
Milano	133	88	45
Monza e della Brianza	55	37	18
Pavia	186	27	159
Sondrio	77	14	63
Varese	138	38	100
Marche	224	97	127
Ancona	47	28	19
Ascoli Piceno	33	12	21
Fermo	40	11	29
Macerata	55	21	34
Pesaro e Urbino	49	25	24

Tavola 6.1.1- Presenza di almeno una struttura INPS, Punto Cliente, Patronato o CAF nel Comune

2020			
	Comuni d'Italia	Comuni con punto di prossimità	Comuni senza punto di prossimità
Molise	136	25	111
Campobasso	84	20	64
Isernia	52	5	47
Piemonte	1183	143	1040
Alessandria	187	13	174
Asti	119	12	107
Biella	74	9	65
Cuneo	247	15	232
Novara	87	16	71
Torino	313	62	251
Verbano-Cusio-Ossola	74	8	66
Vercelli	82	8	74
Puglia	256	194	62
Bari	41	39	2
Barletta-Andria-Trani	10	10	
Brindisi	20	20	
Foggia	61	32	29
Lecce	95	68	27
Taranto	29	25	4
Sardegna	376	111	265
Cagliari	17	16	1
Nuoro	74	21	53
Oristano	87	12	75
Sassari	91	22	69
Sud Sardegna	107	40	67
Sicilia	392	266	126
Agrigento	43	31	12
Caltanissetta	22	13	9
Catania	58	54	4
Enna	20	17	3
Messina	109	49	60
Palermo	82	56	26
Ragusa	12	10	2
Siracusa	21	16	5
Trapani	25	20	5

Da quattro anni di esperienze le proposte per il futuro

Tavola 6.1.1- Presenza di almeno una struttura INPS, Punto Cliente, Patronato o CAF nel Comune

2020			
	Comuni d'Italia	Comuni con punto di prossimità	Comuni senza punto di prossimità
Toscana	273	182	91
Arezzo	36	23	13
Firenze	41	38	3
Grosseto	28	17	11
Livorno	19	10	9
Lucca	33	18	15
Massa-Carrara	17	5	12
Pisa	37	27	10
Pistoia	20	17	3
Prato	7	4	3
Siena	35	23	12
Trentino-Alto Adige/Südtirol	279	89	190
Bolzano/Bozen	116	51	65
Trento	163	38	125
Umbria	92	43	49
Perugia	59	31	28
Terni	33	12	21
Valle D'Aosta	74	9	65
Valle d'Aosta/Vallée d'Aoste	74	9	65
Veneto	563	285	278
Belluno	61	12	49
Padova	102	57	45
Rovigo	50	17	33
Treviso	94	59	35
Venezia	44	39	5
Verona	98	51	47
Vicenza	114	50	64
TOTALE	7904	3029	4875

Tavola 6.1.2 - Distribuzione delle presenze nei comuni

2020						
	Comuni d'Italia	Comuni con punto di prossimità	Strutture inps	punti clienti	PATRONATI	Caf
Abruzzo	305	92	14	2	70	73
Chieti	104	27	3		18	21
L'Aquila	108	20	4		15	18
Pescara	46	21	3		19	13
Teramo	47	24	4	2	18	21
Basilicata	131	59	7	2	44	39
Matera	31	17	2		11	14
Potenza	100	42	5	2	33	25
Calabria	404	133	22	11	116	79
Catanzaro	80	25	3	4	23	9
Cosenza	150	46	9	3	42	31
Crotone	27	9	2	1	6	8
Reggio Calabria	97	36	5	3	33	18
Vibo Valentia	50	17	3		12	13
Campania	550	323	32	18	240	276
Avellino	118	50	4	8	27	36
Benevento	78	37	2	1	28	23
Caserta	104	68	4		52	67
Napoli	92	88	13	2	68	86
Salerno	158	80	9	7	65	64
Emilia-Romagna	330	222	33	1	130	208
Bologna	55	43	8	1	21	43
Ferrara	21	16	3		10	16
Forlì-Cesena	30	22	3		18	19
Modena	47	35	6		24	31
Parma	44	24	3		16	23
Piacenza	46	23	1		10	18
Ravenna	18	15	3		12	15
Reggio nell'Emilia	42	30	3		10	29
Rimini	27	14	3		9	14

Nota 1) Comuni d'Italia fonte Istat

Nota 2) I comuni con punti di prossimità sono quelli con la presenza di almeno un punto di assistenza all'utente gestito direttamente da INPS, da un punto cliente presso le istituzioni, da un Patronato o da un CAF

FONTE: Elaborazione Segreteria tecnica del CIV su dati forniti dalla Direzione Generale - Direzione Centrale Organizzazione e Comunicazione

Tavola 6.1.2 - Distribuzione delle presenze nei comuni

2020						
	Comuni d'Italia	Comuni con punto di prossimità	Strutture inps	punti clienti	PATRONATI	Caf
Friuli-Venezia Giulia	215	80	11	14	31	68
Gorizia	25	11	2	3	4	9
Pordenone	50	21	2	1	8	21
Trieste	6	4	1		4	4
Udine	134	44	6	10	15	34
Lazio	378	180	25	12	110	167
Frosinone	91	40	4	7	17	36
Latina	33	24	3		18	24
Rieti	73	12	2		8	9
Roma	121	76	13	2	49	73
Viterbo	60	28	3	3	18	25
Liguria	234	66	14	15	33	52
Genova	67	29	5	13	10	16
Imperia	66	8	3	1	6	8
La Spezia	32	11	2	1	6	11
Savona	69	18	4		11	17
Lombardia	1509	430	63	36	210	385
Bergamo	244	63	8	1	25	62
Brescia	205	76	10	4	33	71
Como	150	23	4	2	12	15
Cremona	113	13	3	3	9	12
Lecco	84	16	2	1	8	13
Lodi	60	9	3	1	5	8
Mantova	64	26	4	6	16	23
Milano	133	88	14	3	44	85
Monza e della Brianza	55	37	5	1	17	37
Pavia	186	27	4	6	14	18
Sondrio	77	14	1	5	8	7
Varese	138	38	5	3	19	34
Marche	224	97	16	1	72	85
Ancona	47	28	4		20	25
Ascoli Piceno	33	12	2	1	10	10
Fermo	40	11	1		11	7
Macerata	55	21	4		16	20
Pesaro e Urbino	49	25	5		15	23

Tavola 6.1.2 - Distribuzione delle presenze nei comuni

2020						
	Comuni d'Italia	Comuni con punto di prossimità	Strutture inps	punti clienti	PATRONATI	Caf
Molise	136	25	5		14	21
Campobasso	84	20	3		10	18
Isernia	52	5	2		4	3
Piemonte	1183	143	36	48	92	109
Alessandria	187	13	6	6	8	9
Asti	119	12	2	2	10	6
Biella	74	9	1	5	5	5
Cuneo	247	15	8	2	9	14
Novara	87	16	4	8	10	10
Torino	313	62	13	23	35	53
Verbano-Cusio-Ossola	74	8			8	5
Vercelli	82	8	2	2	7	7
Puglia	256	194	34	12	159	182
Bari	41	39	7	3	37	39
Barletta-Andria-Trani	10	10	5	1	10	10
Brindisi	20	20	3		15	20
Foggia	61	32	6	1	28	28
Lecce	95	68	8	6	48	61
Taranto	29	25	5	1	21	24
Sardegna	376	111	23	5	58	93
Cagliari	17	16	3	1	7	16
Nuoro	74	21	6	1	10	18
Oristano	87	12	2		9	6
Sassari	91	22	6	1	15	16
Sud Sardegna	107	40	6	2	17	37
Sicilia	392	266	40	21	210	213
Agrigento	43	31	5	4	28	23
Caltanissetta	22	13	3	1	9	13
Catania	58	54	6	2	37	50
Enna	20	17	2	4	8	17
Messina	109	49	6	3	45	27
Palermo	82	56	7	4	46	38
Ragusa	12	10	3	2	10	10
Siracusa	21	16	3		13	16
Trapani	25	20	5	1	14	19

Tavola 6.1.2 - Distribuzione delle presenze nei comuni

2020						
	Comuni d'Italia	Comuni con punto di prossimità	Strutture inps	punti clienti	PATRONATI	Caf
Toscana	273	182	37	10	102	164
Arezzo	36	23	3	1	13	21
Firenze	41	38	8		14	38
Grosseto	28	17	6		12	15
Livorno	19	10	4		9	10
Lucca	33	18	4		11	18
Massa-Carrara	17	5	3		5	
Pisa	37	27	2	7	13	25
Pistoia	20	17	2	1	10	17
Prato	7	4	1	1	4	
Siena	35	23	4		11	20
Trentino-Alto Adige/Südtirol	279	89	14	49	32	45
Bolzano/Bozen	116	51	7	33	11	24
Trento	163	38	7	16	21	21
Umbria	92	43	11	2	28	35
Perugia	59	31	7	1	20	27
Terni	33	12	4	1	8	8
Valle D'Aosta	74	9	2	1	5	5
Valle d'Aosta/Vallée d'Aoste	74	9	2	1	5	5
Veneto	563	285	34	3	106	279
Belluno	61	12	4		5	11
Padova	102	57	5	1	17	55
Rovigo	50	17	3		10	16
Treviso	94	59	5		18	59
Venezia	44	39	6	1	16	39
Verona	98	51	5	1	20	50
Vicenza	114	50	6		20	49
TOTALE	7904	3029	473	263	1862	2578

Tavola 6.1.3 - Personale INPS - per aree funzionali

AREE	2014	2015	2016	2017	2018	2019	2020	dal 01/01/2021 al 31/10/2021	al 31/12/2021
DIRIGENTI	528	501	495	484	469	449	437	432	427
MEDICI E PROFESSIONISTI	987	958	966	939	885	840	762	698	684
PERSONALE DELLE AREE PROFESSIONALI	28294	27441	26875	26574	25593	27147	25055	23495	23212
INSEGNANTI	20	20	20	21	21	22	21	21	21
TOTALE	29.829	28.920	28.356	28.018	26.968	28.458	26.275	24.646	24.344

NOTA 1) Insegnanti del Liceo delle Scienze Umane di San Bartolomeo di S. Sepolcro (AR), struttura scolastica acquisita a seguito dell'incorporazione dell'INPDAP

FONTE: Elaborazione Segreteria tecnica del CIV su dati forniti dalla Direzione Generale - Direzione Centrale Risorse Umane

Tavola 6.1.4 - Personale INPS - per genere

QUALIFICA	2018			2019			2020			dal 01/01/2021 al 29/10/2021			al 31/12/2021		
	F	M	TOTALE	F	M	TOTALE	F	M	TOTALE	F	M	TOTALE	F	M	TOTALE
DIRIGENTI	199	270	469	190	259	449	184	253	437	180	252	432	179	248	427
MEDICI E PROFESSIONISTI	379	506	885	371	469	840	348	414	762	327	371	698	322	362	684
PERSONALE DELLE AREE PROFESSIONALI	14918	10675	25593	15963	11184	27147	14845	10210	25055	13957	9538	23495	13790	9422	23212
INSEGNANTI	16	5	21	15	7	22	14	7	21	12	9	21	12	9	21
TOTALE	15.512	11.456	26.968	16.539	11.919	28.458	15.391	10.884	26.275	14.476	10.170	24.646	14.303	10.041	24.344

NOTA 1) Insegnanti del Liceo delle Scienze Umane di San Bartolomeo di S. Sepolcro (AR), struttura scolastica acquisita a seguito dell'incorporazione dell'INPDAP

FONTE: Elaborazione Segreteria Tecnica del CIV su dati forniti dalla Direzione Generale - Direzione Centrale Risorse umane

Tavola 6.1.5 - Unità e giornate di formazione al personale INPS

AREE	2018			2019			2020			al 30/9/2021		
	UNITÀ						UNITÀ					
	F	M	TOTALE	F	M	TOTALE	F	M	TOTALE	F	M	TOTALE
DIRIGENTI	181	248	429	192	259	451	191	256	447	187	264	451
PROFESSIONISTI	318	379	697	289	347	636	353	392	745	204	224	428
AREE PROFESSIONALI	9.919	6.444	16.363	10.813	7.053	17.866	14.305	9.615	23.920	9.694	6.070	15.764
TOTALE	10.418	7.071	17.489	11.294	7.659	18.953	14.849	10.263	25.112	10.085	6.558	16.643

AREE	2018			2019			2020			al 30/9/2021		
	GIORNI						GIORNI					
	F	M	TOTALE	F	M	TOTALE	F	M	TOTALE	F	M	TOTALE
DIRIGENTI	627	799	1.426	699	877	1.576	701	642	1.343	525	523	1.048
PROFESSIONISTI	813	1.632	2.445	636	982	1.618	361	500	861	269	455	724
AREE PROFESSIONALI	25.607	16.706	42.313	75.848	55.078	130.926	13.397	12.469	25.866	7.139	6.377	13.516
TOTALE	27.047	19.137	46.184	77.183	56.937	134.120	14.459	13.611	28.070	7.933	7.355	15.288

FONTE: Elaborazione Segreteria tecnica del CIV su dati forniti dalla Direzione Generale - Direzione Centrale Formazione e sviluppo risorse umane

Tavola 6.1.6 - Giornate di docenza formativa al personale INPS

STRUTTURE	2018				2019			
	AULA	JOB	E-LEARN	TOTALE	AULA	JOB	E-LEARN	TOTALE
CENTRALI / NAZIONALI	586	1	0	587	437	22	2	461
REGIONALI	1.414	1.709	26	3.149	2555	17661	9	20.225
TOTALI	2.000	1.710	26	3.736	2992	17683	11	20.686

FONTE: Elaborazione Segreteria Tecnica del CIV su dati forniti dalla Direzione Generale - Direzione Centrale Formazione e sviluppo risorse umane

Tavola 6.1.6 - Giornate di docenza formativa al personale INPS

STRUTTURE	2020				al 30/9/2021			
	AULA	JOB	E-LEARN	TOTALE	AULA	JOB	E-LEARN	TOTALE
CENTRALI / NAZIONALI	3.597	5	250	3.852	2806	77	378	3.261
REGIONALI	4.063	12.915	721	17.699	3435	7358	149	10.942
TOTALI	7.660	12.920	971	21.551	6241	7435	527	14.203



7.

Contenzioso

Indice Tavole

7. Contenzioso

7.1.0	Ricorsi pervenuti per competenza Comitati/materia	521
7.1.1	Attività dei Comitati	522
7.1.2	Ricorsi Comitati provinciali e Commissioni speciali	523
7.1.2.1	Ricorsi Comitati provinciali	525
7.1.2.2	Ricorsi Commissione speciale lavoratori dipendenti - CSLD	526
7.1.2.3	Ricorsi Commissioni Artigiani - CSA, Commercianti - CSC e CS CD-CM	528
7.1.2.4	Ricorsi a livello territoriale (Comitati provinciali - Commissioni speciali – CISOA)	530
7.1.3	Ricorsi Commissione cassa Integrazione Salariale Operai Agricoli (CISOA)	532
7.1.4	Ricorsi Comitati regionali	533
7.1.5.1	Ricorsi Comitato amministratore Fondo Prestazioni Lavoratori Dipendenti	534
7.1.5.2	Ricorsi Comitato amministratore Gestione prestazioni temporanee (GPT)	535
7.1.5.3	Ricorsi Comitato di vigilanza per le prestazioni previdenziali ai dipendenti degli enti di diritto pubblico	536
7.1.5.4	Ricorsi Comitato di vigilanza per le prestazioni previdenziali ai dipendenti degli enti locali	537
7.1.5.5	Ricorsi Comitato di vigilanza per le prestazioni previdenziali ai dipendenti civili e militari dello Stato e ai loro superstiti	538
7.1.5.6	Ricorsi Comitato di vigilanza per le pensioni ai sanitari	539
7.1.5.7	Ricorsi Comitato di vigilanza per le pensioni agli ufficiali giudiziari, agli aiutanti ufficiali ed ai coadiutori	540
7.1.5.8	Ricorsi Comitato di vigilanza per le pensioni agli insegnanti di asilo e di scuole elementari parificate	541
7.1.5.9	Ricorsi Comitato amministratore della gestione dei contributi e delle prestazioni previdenziali degli artigiani	542
7.1.5.10	Ricorsi Comitato amministratore della gestione dei contributi e delle prestazioni previdenziali dei commercianti	543
7.1.5.11	Ricorsi Comitato amministratore della gestione dei contributi e delle prestazioni previdenziali dei coltivatori diretti, coloni e mezzadri	544
7.1.5.12	Ricorsi Comitato Gestione separata (Parasubordinati)	546
7.1.5.13	Comitato Fondo Integrazione Salariale (FIS)	547
7.1.5.14	Comitato Gestione dei contributi interventi assistenziali e di sostegno alle gestioni previdenziali (GIAS)	548

Da quattro anni di esperienze le proposte per il futuro

7.1.5.15	Ricorsi Fondo speciale Ferrovie dello Stato S.p.A.	549
7.1.5.16	Ricorsi Comitato Fondo di previdenza del clero secolare e dei ministri di culto delle confessioni religiose diverse dalla cattolica	550
7.1.5.17	Ricorsi Fondo speciale volo	551
7.1.5.18	Ricorsi Fondo di solidarietà per il sostegno del reddito, dell'occupazione e della riconversione e riqualificazione professionale del personale del credito	552
7.1.5.19	Ricorsi Comitato di vigilanza dei fondi di previdenza per le persone che svolgono lavori di cura non retribuiti derivanti da responsabilità familiari	553
7.1.5.20	Ricorsi Commissione centrale per l'accertamento e la riscossione dei contributi agricoli unificati (CAU)	554
7.1.6	Ricorsi amministrativi gerarchici	555
7.1.7	Legenda	556
7.2.0	Oneri legali contenzioso giudiziario (in euro)	557
7.2.1	Contenzioso giudiziario – quadro generale	559
7.2.2	Contenzioso giudiziario ordinario per esito	560
7.2.3	Contenzioso giudiziario ordinario per materia	562
7.2.4	Contenzioso giudiziario ordinario lavoratori autonomi per materia	564
7.2.5	Contenzioso giudiziario ordinario pensionistico	566
7.2.6	Contenzioso giudiziario prestazioni a sostegno del reddito per tipo di prestazioni	568
7.2.7	Contenzioso giudiziario prestazioni a sostegno del reddito per finalità	570
7.2.8	Contenzioso giudiziario Fondi speciali	572
7.2.9	Contenzioso giudiziario previdenza agricola	574
7.3	Contenzioso giudiziario Invalidità Civile	575
7.4	Contenzioso giudiziario Corte dei Conti - I e II grado	576

Da quattro anni di esperienze le proposte per il futuro

Tavola 7.1.0 - Ricorsi pervenuti per competenza Comitati/materia

COMPETENZA	MATERIA	PERVENUTI	NON RICORSI	RISOLTI AMMINISTRATIVE
CP - Comitato Provinciale	Pensioni	14.197	5.052	946
	Prestazioni a sostegno del reddito	14	2	2
CSLD - Commissione Speciale Lavoratori Dipendenti	Pensioni	37.336	7.894	3.011
	Prestazioni a sostegno del reddito	69.883	22.824	6.108
CSA - Commissione Speciale Artigiani	Pensioni	3.690	721	528
	Prestazioni a sostegno del reddito	675	557	20
CSC - Commissione Speciale Commercianti	Pensioni	3.612	756	441
	Prestazioni a sostegno del reddito	1.194	951	22
CSCDCM - Commissione Speciale CDCM	Pensioni	1.686	413	195
	Prestazioni a sostegno del reddito	220	174	4
NON DI COMPETENZA TERRITORIALE	Pensioni	73	73	
	Prestazioni a sostegno del reddito	272	272	
TOTALE COMITATI / COMMISSIONI SPECIALI		132.852	39.689	11.277
CISOA - Comm. Cassa Integrazione Lavoratori Agricoli	Prestazioni a sostegno del reddito	5.204	1.159	33
TOTALE		138.056	40.848	
COMITATI REGIONALI		1.144	52	8
TOTALE		139.200	40.900	11.318
COMITATI CENTRALI		29.832	11.729	3.241
TOTALE		169.032	52.629	14.559

FONTE: Elaborazione della Segreteria tecnica del CIV su dati forniti dalla Direzione Centrale Organizzazione e comunicazione in collaborazione con la Direzione Centrale Tecnologia, informatica e innovazione

Tavola 7.1.1 - Attività dei Comitati

COMPETENZA	MATERIA	TRASMESSI AI COMITATI		ARRETRATO	ATTIVITA' MEDIA PER SETTIMANA	MANCATA ATTIVITA' PER SOSPENSIONE COMITATI
		TRASMESSI ALLA SEGRETERIA DEL COMITATO	PORTATI IN SEDUTA DEL COMITATO			
CP - Comitato Provinciale	Pensioni	6.029	3.151	2.878	85	937
	Prestazioni a sostegno del reddito	4	2	2	0	1
CSLD - Commissione Speciale Lavoratori Dipendenti	Pensioni	27.562	17.401	10.161	470	5.173
	Prestazioni a sostegno del reddito	27.895	19.935	7.960	539	5.927
CSA - Commissione Speciale Artigiani	Pensioni	2.747	1.794	953	48	533
	Prestazioni a sostegno del reddito	35	21	14	1	6
CSC - Commissione Speciale Commercianti	Pensioni	2.432	1.555	877	42	462
	Prestazioni a sostegno del reddito	67	37	30	1	11
CSCDCM - Commissione Speciale CDCM	Pensioni	1.030	521		14	155
	Prestazioni a sostegno del reddito	19	5	14	0	1
TOTALE COMITATI/COMMISSIONI SPECIALI		67.820	44.422	22.889	1.201	13.207
CISOA - Comm. Cassa Integrazione Lavoratori Agricoli	Prestazioni a sostegno del reddito	1.880	1.582	298	43	470
TOTALE COMITATI/COMMISSIONI		69.700	46.004	23.187	1.243	13.677
COMITATI REGIONALI		514	493	21	13	147
TOTALE		70.214	46.497	23.208	1.257	13.823
COMITATI CENTRALI		7.530	6.559	971	177	1.950
TOTALE		77.744	53.056	24.179	1.434	15.773

FONTE: Elaborazione della Segreteria tecnica del CIV su dati forniti dalla Direzione Centrale Organizzazione e comunicazione in collaborazione con la Direzione Centrale Tecnologia, informatica e innovazione

Tavola 7.1.2 - Ricorsi Comitati provinciali e Commissioni speciali

		TOTALE GENERALE
DA LAVORARE AL 01/01/2020		165.183
PERVENUTI AL 31/12/2020		132.507
TOTALE IN ESAME		297.690
NON RICORSI		39.344
TOTALE RICORSI		258.346
GIUDICATI IN ISTRUTTORIA	Irricevibili	3.293
	Inammissibili	2.887
	Improcedibili	20.273
	Altri casi	0
	TOTALE	26.453
CESSATA MATERIA DEL CONTENDERE		12.709
ACCOLTI	Comitato	935
	Comitato parziale	251
	Amministrativamente	11.277
	TOTALE	12.463
RESPINTI	Comitato	43.231
TOTALE VALUTATI DAL COMITATO		44.417
DEFINITI PROVVISORI		10.783
DA LAVORARE AL 31/12/2020		152.333

FONTE: Elaborazione della Segreteria tecnica del CIV su dati forniti dalla Direzione Generale - Direzione Centrale Organizzazione e comunicazione in collaborazione con la Direzione Centrale Tecnologia, informatica e innovazione



Tavola 7.1.2.1 - Ricorsi Comitati provinciali

		TOTALE GENERALE
DA LAVORARE AL 01/01/2020		21.207
PERVENUTI AL 31/12/2020		14.211
TOTALE IN ESAME		35.418
NON RICORSI		5.054
TOTALE RICORSI		30.364
GIUDICATI IN ISTRUTTORIA	Irricevibili	294
	Inammissibili	401
	Improcedibili	1.386
	Altri casi	0
	TOTALE	2.081
CESSATA MATERIA DEL CONTENDERE		1.912
ACCOLTI	Comitato	28
	Comitato parziale	26
	Amministrativamente	948
	TOTALE	1.002
RESPINTI	Comitato	3.099
TOTALE VALUTATI DAL COMITATO		3.153
DEFINITI PROVVISORI		1.529
DA LAVORARE AL 31/12/2020		20.729

FONTE: Elaborazione della Segreteria tecnica del CIV su dati forniti dalla Direzione Generale - Direzione Centrale Organizzazione e comunicazione in collaborazione con la Direzione Centrale Tecnologia, informatica e innovazione

Tavola 7.1.2.2 - Ricorsi Commissione speciale lavoratori dipendenti - CSLD

Organo/Organismo		CSLD- COMMISSIONE SPECIALE LAVORATORI DIPENDENTI		
Materia		Pensioni		
Natura		natura amministrativa	natura sanitaria	senza natura
DA LAVORARE AL 01/01/2020		26.781	28.447	0
PERVENUTI AL 31/12/2020		9.936	20.382	7.018
TOTALE IN ESAME		36.717	48.829	7.018
NON RICORSI		656	241	6.997
TOTALE RICORSI		36.061	48.588	21
GIUDICATI IN ISTRUTTORIA				
	Irricevibili	610	201	0
	Inammissibili	585	117	0
	Improcedibili	3.434	1252	0
	Altri casi	0	0	0
TOTALE		4.629	1.570	0
CESSATA MATERIA DEL CONTENDERE		2.132	1321	0
ACCOLTI				
	Commissione	32	434	0
	Commissione parziale	24	103	0
	Amministrativamente	1.001	2010	0
TOTALE		1.057	2.547	0
RESPINTI				
	Commissione	3.286	13.521	0
TOTALE VALUTATI DALLA COMMISSIONE		3.342	14.058	0
DEFINITI PROVVISORI		2.261	713	0
DA LAVORARE AL 31/12/2020		22.696	28.916	21

FONTI: Elaborazione della Segreteria tecnica del CIV su dati forniti dalla Direzione Generale - Direzione Centrale Organizzazione e comunicazione in collaborazione con la Direzione Centrale Tecnologia, informatica e innovazione

Tavola 7.1.2.2 - Ricorsi Commissione speciale lavoratori dipendenti - CSLD

Organo/Organismo		CSLD- COMMISSIONE SPECIALE LAVORATORI DIPENDENTI			
Materia	Prestazioni a sostegno del reddito			TOTALE GENERALE	
Natura	natura amministrativa	natura sanitaria	senza natura		
DA LAVORARE AL 01/01/2020	77.243	2.112	0	134.583	
PERVENUTI AL 31/12/2020	48.138	1.177	20.568	107.219	
TOTALE IN ESAME	125.381	3.289	20.568	241.802	
NON RICORSI	2.314	60	20.450	30.718	
TOTALE RICORSI	123.067	3.229	118	211.084	
GIUDICATI IN ISTRUTTORIA	Irricevibili	1.987	22	0	2.820
	Inammissibili	1.562	21	0	2.285
	Improcedibili	12.699	295	0	17.680
	Altri casi	0	0	0	0
	TOTALE	16.248	338	0	22.785
CESSATA MATERIA DEL CONTENDERE	6.480	44	0	9.977	
ACCOLTI	Commissione	311	7	0	784
	Commissione parziale	59	1	0	187
	Amministrativamente	5.832	276	0	9.119
	TOTALE	6.202	284	0	10.090
RESPINTI	Commissione	19.216	341	0	36.364
TOTALE VALUTATI DALLA COMMISSIONE	19.586	349	0	37.335	
DEFINITI PROVVISORI	5.569	268	0	8.811	
DA LAVORARE AL 31/12/2020	69.352	1.954	118	123.057	

Tavola 7.1.2.3 - Ricorsi Commissioni Artigiani - CSA, Commercianti - CSC e CS CD-CM

Organo/Organismo		CSA - COMM. SPECIALE ARTIGIANI				CSC - COMM. SPECIALE COMMERCianti			
Materia		Pensioni		Prestazioni a sostegno del reddito		Pensioni		Prestazioni a sostegno del reddito	
Natura		natura amministrativa	natura sanitaria	natura amministrativa	natura sanitaria	natura amministrativa	natura sanitaria	natura amministrativa	natura sanitaria
DA LAVORARE AL 01/01/2020		1.933	1.690	59	2	2.125	1.560	124	0
PERVENUTI AL 31/12/2020		1.286	1.772	130	0	1.289	1.641	270	1
TOTALE IN ESAME		3.219	3.462	189	2	3.414	3.201	394	1
NON RICORSI		72	21	12	0	67	12	28	0
TOTALE RICORSI		3.147	3.441	177	2	3.347	3.189	366	1
GIUDICATI IN ISTRUTTORIA	Irricevibili	49	7	6	0	58	11	23	0
	Inammissibili	43	9	26	0	43	10	45	0
	Improcedibili	334	82	16	0	354	100	55	0
	Altri casi	0	0	0	0	0	0	0	0
	TOTALE	426	98	48	0	455	121	123	0
CESSATA MATERIA DEL CONTENDERE		218	69	16	0	256	71	22	0
ACCOLTI	Commissione	4	59	0	0	1	46	0	0
	Commissione parziale	8	9	0	0	4	13	0	0
	Amministrativamente	277	251	20	0	249	192	22	0
	TOTALE	289	319	20	0	254	251	22	0
RESPINTI	Commissione	419	1.295	20	1	447	1.042	37	0
TOTALE VALUTATI DALLE COMMISSIONI		431	1.363	20	1	452	1.101	37	0
DEFINITI PROVVISORI		130	36	2	0	137	47	2	0
DA LAVORARE AL 31/12/2020		1.665	1.624	71	1	1.798	1.657	160	1

FONTE: Elaborazione della Segreteria tecnica del CIV su dati forniti dalla Direzione Centrale Organizzazione e comunicazione in collaborazione con la Direzione Centrale Tecnologia, informatica e innovazione

Tavola 7.1.2.3 - Ricorsi Commissioni Artigiani - CSA, Commercianti - CSC e CS CD-CM

Organo/Organismo		CS CDCM - COMM. SPECIALE CDCM				senza natura	TOTALE GENERALE
Materia		Pensioni		Prestazioni a sostegno del reddito			
Natura		natura amministrativa	natura sanitaria	natura amministrativa	natura sanitaria		
DA LAVORARE AL 01/01/2020		1.110	648	142	0		9.393
PERVENUTI AL 31/12/2020		709	613	56	1	3.309	11.077
TOTALE IN ESAME		1.819	1.261	198	1	3.309	20.470
NON RICORSI		41	9	11	0	3.299	3.572
TOTALE RICORSI		1.778	1.252	187	1	10	16.898
GIUDICATI IN ISTRUTTORIA	Irricevibili	18	5	2	0		179
	Inammissibili	21	2	2	0		201
	Improcedibili	207	44	15	0		1.207
	Altri casi	0	0	0	0		0
	TOTALE	246	51	19	0	0	1.587
CESSATA MATERIA DEL CONTENDERE		126	29	13	0		820
ACCOLTI	Commissione	1	13	0	0		124
	Commissione parziale	2	2	0	0		38
	Amministrativamente	126	69	3	1		1.210
TOTALE		129	84	3	1	0	1.372
RESPINTI	Commissione	171	332	5	0		3.769
TOTALE VALUTATI DALLE COMMISSIONI		174	347	5	0	0	3.931
DEFINITI PROVVISORI		67	15	7	0		443
DA LAVORARE AL 31/12/2020		1.039	741	140	0	10	8.907

Tavola 7.1.2.4 - Ricorsi a livello territoriale (Comitati provinciali - Commissioni speciali – CISOA)

REGIONI	DA LAVORARE AL 01/01/2020	PERVENUTI AL 31/12/2020	TOTALE IN ESAME	NON RICORSI	TOTALE RICORSI	IRRICEVIBILI INAMMISSIBILI IMPROCEDIBILI	CESSATA MATERIA DEL CONTENDERE	ACCOLTI DAI COMITATI	ACCOLTI DA COMITATI PARZ.TE	ACCOLTI AMMIN.TE
Abruzzo	1.050	1.969	3.019	540	2.479	229	78	5	6	347
Basilicata	1.940	1.705	3.645	534	3.111	113	103	3	0	151
Calabria	24.514	11.521	36.035	2.776	33.259	3.067	1.476	69	3	176
Campania	10.033	7.787	17.820	2.347	15.473	290	268	3	2	323
<i>DCM Napoli</i>	49.087	10.050	59.137	3.815	55.322	184	967	0	0	721
Emilia Romagna	807	4.437	5.244	1.978	3.266	529	95	36	13	388
Friuli Venezia Giulia	170	1.184	1.354	582	772	6	89	16	3	125
Lazio	5.179	3.743	8.922	572	8.350	445	1.027	81	41	119
<i>DCM Roma</i>	25.246	14.386	39.632	4.851	34.781	6.707	3.739	23	4	1.068
Liguria	827	2.985	3.812	247	3.565	721	105	24	20	412
Lombardia	1.069	7.637	8.706	3.195	5.511	536	201	188	19	1.210
<i>DCM Milano</i>	2.093	5.655	7.748	2.114	5.634	1.962	286	37	18	624
Marche	577	1.786	2.363	474	1.889	170	43	27	3	234
Molise	153	476	629	140	489	18	53	6	0	43
Piemonte	379	6.849	7.228	990	6.238	1.762	106	45	35	1.647
Puglia	6.309	23.492	29.801	7.065	22.736	7.562	657	176	28	545
Sardegna	2.352	2.849	5.201	834	4.367	410	277	38	17	258
Sicilia	35.843	17.952	53.795	4.422	49.373	3.636	2.667	56	25	662
Toscana	1.359	4.960	6.319	1.148	5.171	110	282	23	11	1.149
Trentino Alto Adige	763	1.067	1.830	412	1.418	111	187	22	3	133
Umbria	211	1.329	1.540	252	1.288	192	94	2	0	321
Valle d'Aosta	5	85	90	27	63	5	1	2	0	16
Veneto	807	4.151	4.958	1.985	2.973	27	208	58	0	640
TOTALE	170.773	138.056	308.828	40.848	267.528	28.792	13.009	940	251	11.310

FONTE: Elaborazione della Segreteria tecnica del CIV su dati forniti dalla Direzione Generale - Direzione Centrale Organizzazione e Comunicazione in collaborazione con la Direzione Centrale Tecnologia, informatica e innovazione

Tavola 7.1.2.4 - Ricorsi a livello territoriale (Comitati provinciali - Commissioni speciali – CISOA)

REGIONI	TOTALI ACCOLTI	RESPINTI DAI COMITATI	TOTALE VALUTATI DAI COMITATI	DEFINITI PROV.VTE	DA LAVORARE AL 31/12/2020	di cui pervenuti nel 2020	di cui pervenuti prima del 2020
Abruzzo	358	676	687	22	1.116	398	718
Basilicata	154	776	779	4	1.961	139	1.822
Calabria	248	6.377	6.449	2.497	19.594	3.882	15.712
Campania	328	1.703	1.708	346	12.538	1.755	10.783
<i>DCM Napoli</i>	721	181	181	3.502	49.767	2.262	47.505
Emilia Romagna	437	1.452	1.501	0	753	416	337
Friuli Venezia Giulia	144	325	344	1	207	82	125
Lazio	241	1.258	1.380	260	5.119	1.863	3.256
<i>DCM Roma</i>	1.095	3.081	3.108	1.613	18.546	4.669	13.877
Liguria	456	847	891	6	1.430	775	655
Lombardia	1.417	2.499	2.706	28	830	452	378
<i>DCM Milano</i>	679	2.436	2.491	7	264	120	144
Marche	264	690	720	7	715	380	335
Molise	49	212	218	27	130	97	33
Piemonte	1.727	1.694	1.774	7	942	817	125
Puglia	749	8.815	9.019	63	4.887	1.454	3.433
Sardegna	313	644	699	25	2.698	816	1.882
Sicilia	743	7.076	7.157	2.666	32.585	4.066	28.519
Toscana	1.183	1.978	2.012	11	1.607	540	1.067
Trentino Alto Adige	158	316	341	34	612	159	453
Umbria	323	553	555	4	122	79	43
Valle d'Aosta	18	35	37	0	4	4	0
Veneto	698	1.186	1.244	22	832	442	390
TOTALE	12.503	44.810	46.001	11.152	157.259	25.667	131.592

Tavola 7.1.3 - Ricorsi Commissione Cassa Integrazione Salariale Operai Agricoli (CISOA)

Organo/Organismo		CISOA - COMM.CASSA INTEGRAZIONE LAVORATORI AGRICOLI			
		Prestazioni a sostegno del reddito		senza natura	TOTALE GENERALE
Materia		Amministrativa	Sanitaria		
Natura					
DA LAVORARE AL 01/01/2020		5.584	2		5.586
PERVENUTI AL 31/12/2020		4.550	1	653	5.204
TOTALE IN ESAME		10.134	3	653	10.790
NON RICORSI		506	0	653	1.159
TOTALE RICORSI		9.628	3		9.631
GIUDICATI IN ISTRUTTORIA	Irricevibili	240	0		240
	Inammissibili	342	0		342
	Improcedibili	1.754	2		1.756
	Altri casi	0	0		0
	TOTALE	2.336	2		2.338
CESSATA MATERIA DEL CONTENDERE		300	0		300
ACCOLTI	Commissione	4	0		4
	Commissione parziale	0	0		0
	Amministrativamente	33	0		33
	TOTALE	37	0		37
RESPINTI	Commissione	1.578	0		1.578
TOTALE VALUTATI DALLA COMMISSIONE		4	0		4
DEFINITI PROVVISORI		364	0		364
DA LAVORARE AL 31/12/2020		5.013	1	0	5.014

FONTE: Elaborazione della Segreteria tecnica del CIV su dati forniti dalla Direzione Generale - Direzione Centrale Organizzazione e comunicazione in collaborazione con la Direzione Centrale Tecnologia, informatica e innovazione

Tavola 7.1.4 - Ricorsi Comitati regionali

Organo/Organismo	COMITATO REGIONALE	
Materia	Entrate e Recupero Crediti	TOTALE GENERALE
DA LAVORARE AL 01/01/2020	1.315	1.315
PERVENUTI AL 31/12/2020	1.144	1.144
TOTALE IN ESAME	2.459	2.459
NON RICORSI	52	52
TOTALE RICORSI	2.407	2.407
	Irricevibili	14
	Inammissibili	20
GIUDICATI IN ISTRUTTORIA	Improcedibili	11
	Altri casi	0
	TOTALE	45
CESSATA MATERIA DEL CONTENDERE	36	36
	Comitato	3
	Comitato parziale	0
ACCOLTI	Amministrativamente	8
	TOTALE	11
RESPINTI	Comitato	349
TOTALE VALUTATI DAI COMITATI	352	352
DA LAVORARE AL 31/12/2020	1.966	1.966

FONTE: Elaborazione della Segreteria tecnica del CIV su dati forniti dalla Direzione Generale - Direzione Centrale Organizzazione e comunicazione in collaborazione con la Direzione Centrale Tecnologia, informatica e innovazione

Tavola 7.1.5.1 - Ricorsi Comitato amministratore Fondo Prestazioni Lavoratori Dipendenti

Organo/Organismo		FPLD				
Materia	Prestazioni	Prestazioni a sostegno del reddito	Int. Ex INPDAI	Entrate Contributive	TOTALE GENERALE	
DA LAVORARE AL 01/01/2020	3.937	106	31	7.935	12.009	
PERVENUTI AL 31/12/2020	1.938	848	6	3.950	6.742	
TOTALE IN ESAME	5.875	954	37	11.885	18.751	
NON RICORSI	793	823	2	1.350	2.968	
TOTALE RICORSI	5.082	131	35	10.535	15.783	
GIUDICATI IN ISTRUTTORIA	Irricevibili	71	4	0	131	206
	Inammissibili	133	7	0	174	314
	Improcedibili	73	1	0	233	307
	Altri casi	0	0	0	5	5
	TOTALE	277	12	0	543	832
CESSATA MATERIA DEL CONTENDERE	125	9	0	331	465	
ACCOLTI	Comitato	0	0	0	0	0
	Comitato parziale	1	0	0	4	5
	Amministrativamente	82	2	1	424	509
	TOTALE	83	2	1	428	514
RESPINTI	152	0	0	1.081	1.233	
TOTALE VALUTATI DAL COMITATO	153	0	0	1.085	1.238	
DEFINITI PROVVISORI	204	20	0	1.372	1.596	
DA LAVORARE AL 31/12/2020	4.241	88	34	6.780	11.143	

FONTE: Elaborazione della Segreteria tecnica del CIV su dati forniti dalla Direzione Generale - Direzione Centrale Organizzazione e comunicazione in collaborazione con la Direzione Centrale Tecnologia, informatica e innovazione

Tavola 7.1.5.2 - Ricorsi Comitato amministratore Gestione prestazioni temporanee (GPT)

Organo/Organismo		GPT				
Materia	GPT	CISOA	EDILIZIA	INDUSTRIA	TOTALE GENERALE	
DA LAVORARE AL 01/01/2020	234	432	3.340	1.392	5.398	
PERVENUTI AL 31/12/2020	40	150	1.019	433	1.642	
TOTALE IN ESAME	274	582	4.359	1.825	7.040	
NON RICORSI	1	35	38	30	104	
TOTALE RICORSI	273	547	4.321	1.795	6.936	
GIUDICATI IN ISTRUTTORIA	Irricevibili	0	2	38	8	48
	Inammissibili	3	1	44	22	70
	Improcedibili	4	26	347	60	437
	Altri casi	0	0	0	2	2
	TOTALE	7	29	429	92	557
CESSATA MATERIA DEL CONTENDERE	40	5	120	59	224	
ACCOLTI	Comitato	0	0	1	1	2
	Comitato parziale	0	1	0	0	1
	Amministrativamente	0	12	181	117	310
	TOTALE	0	13	182	118	313
RESPINTI	Comitato	22	27	149	31	229
TOTALE VALUTATI DAL COMITATO	22	28	150	32	232	
DEFINITI PROVVISORI	31	17	229	64	341	
DA LAVORARE AL 31/12/2020	173	456	3.212	1.431	5.272	

Fonte: Elaborazione della Segreteria tecnica del CIV su dati forniti dalla Direzione Generale - Direzione Centrale Organizzazione e comunicazione in collaborazione con la Direzione Centrale Tecnologia, informatica e innovazione

Tavola 7.1.5.3 - Ricorsi Comitato di vigilanza per le prestazioni previdenziali ai dipendenti degli enti di diritto pubblico

Materia	Entrate Iscritti Gestione Dipendenti Pubblici	Previdenza Assicurazione Sociale Vita	Previdenza Trattamento Pensioni	TOTALE GENERALE	
DA LAVORARE AL 01/01/2020	120	32	1	153	
PERVENUTI AL 31/12/2020	50	8	3	61	
TOTALE IN ESAME	170	40	4	214	
NON RICORSI	29	5	3	37	
TOTALE RICORSI	141	35	1	177	
GIUDICATI IN ISTRUTTORIA	Irricevibili	0	0	0	
	Inammissibili	2	5	7	
	Improcedibili	0	0	0	
	Altri casi	7	0	7	
	TOTALE	9	5	0	14
CESSATA MATERIA DEL CONTENDERE	0	0	0	0	
ACCOLTI	Comitato	0	0	0	
	Comitato parziale	0	0	0	
	Amministrativamente	4	1	0	5
	TOTALE	4	1	0	5
RESPINTI	0	0	0	0	
TOTALE VALUTATI DAL COMITATO	0	0	0	0	
DEFINITI PROVVISORI	0	0	0	0	
DA LAVORARE AL 31/12/2020	128	29	1	158	

FONTE: Elaborazione della Segreteria tecnica del CIV su dati forniti dalla Direzione Generale - Organizzazione e comunicazione in collaborazione con la Direzione Centrale Tecnologia, informatica e innovazione

Tavola 7.1.5.4 - Ricorsi Comitato di vigilanza per le prestazioni previdenziali ai dipendenti degli enti locali

Materia	Entrate Iscritti Gestione Dipendenti Pubblici	Previdenza Trattamento Fine Servizio	Previdenza Trattamento Pensioni	TOTALE GENERALE	
DA LAVORARE AL 01/01/2020	126	589	3.067	3.782	
PERVENUTI AL 31/12/2020	59	46	681	786	
TOTALE IN ESAME	185	635	3.748	4.568	
NON RICORSI	22	3	84	109	
TOTALE RICORSI	163	632	3.664	4.459	
GIUDICATI IN ISTRUTTORIA	Irricevibili	0	0	0	
	Inammissibili	17	4	91	
	Improcedibili	0	0	0	
	Altri casi	10	14	254	
	TOTALE	27	18	345	390
CESSATA MATERIA DEL CONTENDERE	0	0	1	1	
ACCOLTI	Comitato	0	0	0	
	Comitato parziale	0	0	0	
	Amministrativamente	3	1	101	
	TOTALE	3	1	101	105
RESPINTI	Comitato	8	121	579	708
TOTALE VALUTATI DAL COMITATO	8	121	579	708	
DEFINITI PROVVISORI	0	0	0	0	
DA LAVORARE AL 31/12/2020	125	492	2.638	3.255	

FONTE: Elaborazione della Segreteria tecnica del CIV su dati forniti dalla Direzione Generale - Direzione Centrale Organizzazione e comunicazione in collaborazione con la Direzione Centrale Tecnologia, informatica e innovazione

Tavola 7.1.5.5 - Ricorsi Comitato di vigilanza per le prestazioni previdenziali ai dipendenti civili e militari dello Stato e ai loro superstiti

Materia	Entrate Iscritti Gestione. Dipendenti Pubblici	Previdenza. Trattamento Fine Servizio	Previdenza Trattamento Pensioni	TOTALE GENERALE
DA LAVORARE AL 01/01/2020	246	410	5.768	6.424
PERVENUTI AL 31/12/2020	121	160	2.633	2.914
TOTALE IN ESAME	367	570	8.401	9.338
NON RICORSI	45	7	349	401
TOTALE RICORSI	322	563	8.052	8.937
	Irricevibili	0	0	0
	Inammissibili	22	11	423
GIUDICATI IN ISTRUTTORIA	Improcedibili	0	0	0
	Altri casi	22	61	785
	TOTALE	44	72	1.092
CESSATA MATERIA DEL CONTENDERE	0	0	0	0
	Comitato	0	0	0
	Comitato parziale	0	0	0
ACCOLTI	Amministrativamente	9	25	272
	TOTALE	9	25	238
RESPINTI	Comitato	10	61	899
	TOTALE VALUTATI DAL COMITATO	10	61	899
DEFINITI PROVVISORI	0	0	0	0
DA LAVORARE AL 31/12/2020	259	405	5.894	6.558

FONTE: Elaborazione della Segreteria tecnica del CIV su dati forniti dalla Direzione Generale - Direzione Centrale Organizzazione e comunicazione in collaborazione con la Direzione Centrale Tecnologia, informatica e innovazione

Tavola 7.1.5.6 - Ricorsi Comitato di vigilanza per le pensioni ai sanitari

Materia	Entrate Iscritti Gestione Dipendenti Pubblici	Previdenza		TOTALE GENERALE	
		Trattamento Fine Servizio	Trattamento Pensioni		
DA LAVORARE AL 01/01/2020	16	17	285	318	
PERVENUTI AL 31/12/20120	7	2	68	77	
TOTALE IN ESAME	23	19	353	395	
NON RICORSI	4	0	8	12	
TOTALE RICORSI	19	19	345	383	
GIUDICATI IN ISTRUTTORIA	Irricevibili	0	0	0	
	Inammissibili	0	0	16	
	Improcedibili	0	0	0	
	Altri casi	7	1	30	38
	TOTALE	7	1	46	54
CESSATA MATERIA DEL CONTENDERE	0	0	0	0	
ACCOLTI	Comitato	0	0	0	
	Comitato parziale	0	0	0	
	Amministrativamente	1	0	10	11
	TOTALE	1	0	10	11
RESPINTI	Comitato	0	0	0	
TOTALE VALUTATI DAL COMITATO	0	0	0	0	
DEFINITI PROVVISORI	0	0	0	0	
DA LAVORARE AL 31/12/2020	11	18	289	318	

FONTE: Elaborazione della Segreteria tecnica del CIV su dati forniti dalla Direzione Generale - Direzione Centrale Organizzazione e comunicazione in collaborazione con la Direzione Centrale Tecnologia, informatica e innovazione

Tavola 7.1.5.7 - Ricorsi Comitato di vigilanza per le pensioni agli ufficiali giudiziari, agli aiutanti ufficiali ed ai coadiutori

Materia	Entrate Iscritti Gestione Dipendenti Pubblici	Previdenza		TOTALE GENERALE
		Trattamento Fine Servizio	Trattamento Pensioni	
DA LAVORARE AL 01/01/2020	1	6	44	51
PERVENUTI AL 31/12/2020	5	1	30	36
TOTALE IN ESAME	6	7	74	87
NON RICORSI	1	0	3	4
TOTALE RICORSI	5	7	71	83
GIUDICATI IN ISTRUTTORIA	Irricevibili	0	0	0
	Inammissibili	1	0	3
	Improcedibili	0	0	0
	Altri casi	0	0	4
	TOTALE	1	0	6
CESSATA MATERIA DEL CONTENDERE	0	0	0	0
ACCOLTI	Comitato	0	0	0
	Comitato parziale	0	0	0
	Amministrativamente	0	0	1
	TOTALE	0	0	1
RESPINTI	0	0	0	0
TOTALE VALUTATI DAL COMITATO	0	0	0	0
DEFINITI PROVVISORI	0	0	0	0
DA LAVORARE AL 31/12/2020	4	7	64	75

FONTE: Elaborazione della Segreteria tecnica del CIV su dati forniti dalla Direzione Generale - Direzione Centrale Organizzazione e comunicazione in collaborazione con la Direzione Centrale Tecnologia, informatica e innovazione

Tavola 7.1.5.8 - Ricorsi Comitato di vigilanza per le pensioni agli insegnanti di asilo e di scuole elementari parificate

Materia	Entrate Iscritti Gestione Dipendenti Pubblici	Previdenza		TOTALE GENERALE	
		Trattamento Fine Servizio	Trattamento Pensioni		
DA LAVORARE AL 01/01/2020	38	19	485	542	
PERVENUTI AL 31/12/2020	22	7	193	222	
TOTALE IN ESAME	60	26	678	764	
NON RICORSI	15	4	35	54	
TOTALE RICORSI	45	22	643	710	
GIUDICATI IN ISTRUTTORIA	Irricevibili	0	0	0	
	Inammissibili	2	1	14	
	Improcedibili	0	0	0	
	Altri casi	4	2	54	60
	TOTALE	6	3	65	74
CESSATA MATERIA DEL CONTENDERE	0	0	0	0	
ACCOLTI	Comitato	0	0	0	
	Comitato parziale	0	0	0	
	Amministrativamente	0	0	15	15
	TOTALE	0	0	15	15
RESPINTI	0	0	0	0	
TOTALE VALUTATI DAL COMITATO	0	0	0	0	
DEFINITI PROVVISORI	0	0	0	0	
DA LAVORARE AL 31/12/2020	39	19	563	621	

FONTE: Elaborazione della Segreteria tecnica del CIV su dati forniti dalla Direzione Generale - Direzione Centrale Organizzazione e comunicazione in collaborazione con la Direzione Centrale Tecnologia, informatica e innovazione

Tavola 7.1.5.9 - Ricorsi Comitato amministratore della gestione dei contributi e delle prestazioni previdenziali degli artigiani

Organo/Organismo		ARTIGIANI		
Materia		Entrate e Recupero Crediti	Pensioni	TOTALE GENERALE
DA LAVORARE AL 01/01/2020		1.097	65	1.162
PERVENUTI AL 31/12/2020		835	14	849
TOTALE IN ESAME		1.932	79	2.011
NON RICORSI		258	0	258
TOTALE RICORSI		1.674	79	1.753
GIUDICATI IN ISTRUTTORIA	Irricevibili	62	2	64
	Inammissibili	52	0	52
	Improcedibili	26	3	29
	Altri casi	0	0	0
	TOTALE	140	5	145
CESSATA MATERIA DEL CONTENDERE		106	1	107
ACCOLTI	Comitato	0	0	0
	Comitato parziale	0	0	0
	Amministrativamente	106	1	107
TOTALE		106	1	107
RESPINTI	Comitato	103	3	106
TOTALE VALUTATI DAL COMITATO		103	3	106
DEFINITI PROVVISORI		159	2	161
DA LAVORARE AL 31/12/2018		1.060	67	1.127

FONTE: Elaborazione della Segreteria tecnica del CIV su dati forniti dalla Direzione Generale - Direzione Centrale Organizzazione e comunicazione in collaborazione con la Direzione Centrale Tecnologia, informatica e innovazione

Tavola 7.1.5.10 - Ricorsi Comitato amministratore della gestione dei contributi e delle prestazioni previdenziali dei commercianti

Organo/Organismo		COMMERCIANTI		
Materia		Entrate e Recupero Crediti	Pensioni	TOTALE GENERALE
DA LAVORARE AL 01/01/2020		6.431	155	6.586
PERVENUTI AL 31/12/2020		3.613	77	3.690
TOTALE IN ESAME		10.044	232	10.276
NON RICORSI		1196	5	1.201
TOTALE RICORSI		8.848	227	9.075
GIUDICATI IN ISTRUTTORIA	Irricevibili	157	1	158
	Inammissibili	154	34	188
	Improcedibili	216	2	218
	Altri casi	0	0	0
	TOTALE	527	37	564
CESSATA MATERIA DEL CONTENDERE		1.364	6	1.370
ACCOLTI	Comitato	0	0	0
	Comitato parziale	0	0	0
	Amministrativamente	904	3	907
	TOTALE	904	3	907
RESPINTI	Comitato	314	3	317
TOTALE VALUTATI DAL COMITATO		314	3	317
DEFINITI PROVVISORI		1.335	2	1.337
DA LAVORARE AL 31/12/2020		4.404	176	4.580

FONTE: Elaborazione della Segreteria tecnica del CIV su dati forniti dalla Direzione Generale - Direzione Centrale Organizzazione e comunicazione in collaborazione con la Direzione Centrale Tecnologia, informatica e innovazione

Tavola 7.1.5.11 - Ricorsi Comitato amministratore della gestione dei contributi e delle prestazioni previdenziali dei coltivatori diretti, coloni e mezzadri

Organo/Organismo	CDCM	
Materia	Entrate Previdenza Agricola	
DA LAVORARE AL 01/01/2020	18	
PERVENUTI AL 31/12/2020	3	
TOTALE IN ESAME	21	
NON RICORSI	1	
TOTALE RICORSI	20	
GIUDICATI IN ISTRUTTORIA	Irricevibili	0
	Inammissibili	0
	Improcedibili	0
	Altri casi	0
	TOTALE	0
CESSATA MATERIA DEL CONTENDERE	0	
ACCOLTI	Comitato	0
	Comitato parziale	0
	Amministrativamente	0
TOTALE	0	
RESPINTI	Comitato	0
TOTALE VALUTATI DAL COMITATO	0	
DEFINITI PROVVISORI	2	
DA LAVORARE	18	

FONTE: elaborazione della Segreteria tecnica del CIV su dati forniti dalla Direzione Generale - Direzione Centrale Organizzazione e comunicazione in collaborazione con la Direzione Centrale Tecnologia, informatica e innovazione

Tavola 7.1.5.11 - Ricorsi Comitato amministratore della gestione dei contributi e delle prestazioni previdenziali dei coltivatori diretti, coloni e mezzadri

Organo/Organismo		
Materia	Pensioni	TOTALE GENERALE
DA LAVORARE AL 01/01/2020	192	210
PERVENUTI AL 31/12/2020	55	58
TOTALE IN ESAME	247	268
NON RICORSI	2	3
TOTALE RICORSI	245	265
GIUDICATI IN ISTRUTTORIA	Irricevibili	1
	Inammissibili	5
	Improcedibili	0
	Altri casi	0
	TOTALE	6
CESSATA MATERIA DEL CONTENDERE	3	3
ACCOLTI	Comitato	0
	Comitato parziale	0
	Amministrativamente	4
	TOTALE	4
RESPINTI	Comitato	23
TOTALE VALUTATI DAL COMITATO	23	23
DEFINITI PROVVISORI	9	11
DA LAVORARE	200	218

Tavola 7.1.5.12 - Ricorsi Comitato Gestione separata (Parasubordinati)

Organo/Organismo		GESTIONE SEPARATA			
		Ammortizzatori Sociali	Entrate e Recupero Crediti	Pensioni	TOTALE GENERALE
DA LAVORARE AL 01/01/2020		2.919	14.073	1.693	18.685
PERVENUTI AL 31/12/2020		2.619	4.169	820	7.608
TOTALE IN ESAME		5.538	18.242	2.513	26.293
NON RICORSI		1.695	2.021	431	4.147
TOTALE RICORSI		3.843	16.221	2.082	22.146
GIUDICATI IN ISTRUTTORIA	Irricevibili	104	119	20	243
	Inammissibili	79	65	27	171
	Improcedibili	409	170	129	708
	Altri casi	0	0	0	0
	TOTALE	592	354	176	1.122
CESSATA MATERIA DEL CONTENDERE		203	758	112	1.073
ACCOLTI	Comitato	0	0	0	0
	Comitato parziale	0	7	0	7
	Amministrativamente	89	627	138	854
	TOTALE	89	634	138	861
RESPINTI	Comitato	37	1.421	116	1.574
TOTALE VALUTATI DAL COMITATO		37	1.428	116	1.581
DEFINITI PROVVISORI		227	2.884	42	3.153
DA LAVORARE AL 31/12/2020		2.695	10.170	1.498	14.363

FONTE: Elaborazione della Segreteria tecnica del CIV su dati forniti dalla Direzione Generale - Direzione Centrale Organizzazione e comunicazione in collaborazione con la Direzione Centrale Tecnologia, informatica e innovazione

Tavola 7.1.5.13 - Comitato Fondo Integrazione Salariale (FIS)

Organo/Organismo	FIS
Materia	Ammortizzatori Sociali
DA LAVORARE AL 01/01/2020	123
PERVENUTI AL 31/12/2020	1.171
TOTALE IN ESAME	1.294
NON RICORSI	529
TOTALE RICORSI	765
	Irricevibili 4
	Inammissibili 12
GIUDICATI IN ISTRUTTORIA	Improcedibili 92
	Altri casi 0
	TOTALE 108
CESSATA MATERIA DEL CONTENDERE	93
	Comitato 0
	Comitato parziale 0
ACCOLTI	Amministrativamente 78
	TOTALE 78
RESPINTI	Comitato 17
TOTALE VALUTATI DAL COMITATO	17
DEFINITI PROVVISORI	0
DA LAVORARE AL 31/12/2020	469

FONTE: Elaborazione della Segreteria tecnica del CIV su dati forniti dalla Direzione Generale - Direzione Centrale Organizzazione e comunicazione in collaborazione con la Direzione Centrale Tecnologia, informatica e innovazione

Tavola 7.1.5.14 - Comitato Gestione dei contributi interventi assistenziali e di sostegno alle gestioni previdenziali (GIAS)

Organo/Organismo	GIAS	
Materia	Entrate e Recupero Crediti	
DA LAVORARE AL 01/01/2020	7	
PERVENUTI AL 31/12/2020	0	
TOTALE IN ESAME	7	
NON RICORSI	0	
TOTALE RICORSI	7	
	Irricevibili	0
	Inammissibili	0
GIUDICATI IN ISTRUTTORIA	Improcedibili	0
	Altri casi	0
	TOTALE	0
CESSATA MATERIA DEL CONTENDERE		0
	Comitato	0
ACCOLTI	Comitato parziale	0
	Amministrativamente	0
	TOTALE	0
RESPINTI	Comitato	0
	TOTALE VALUTATI DAL COMITATO	0
DEFINITI PROVVISORI		0
DA LAVORARE AL 31/12/2020	7	

FONTE: Elaborazione della Segreteria tecnica del CIV su dati forniti dalla Direzione Generale - Direzione Centrale Organizzazione e comunicazione in collaborazione con la Direzione Centrale Tecnologia, informatica e innovazione

Tavola 7.1.5.15 - Ricorsi Fondo speciale Ferrovie dello Stato S.p.A.

Organo/Organismo	FERROVIE			TOTALE GENERALE	
	Ammortizzatori Sociali	Entrate e Recupero Crediti	Pensioni		
DA LAVORARE AL 01/01/2020	26	74	548	648	
PERVENUTI AL 31/12/2020	3	3	117	123	
TOTALE IN ESAME	29	77	665	771	
NON RICORSI	1	0	24	25	
TOTALE RICORSI	28	77	641	746	
GIUDICATI IN ISTRUTTORIA	Irricevibili	1	1	4	6
	Inammissibili	1	0	14	15
	Improcedibili	0	0	15	15
	Altri casi	0	0	0	0
	TOTALE	2	1	33	36
CESSATA MATERIA DEL CONTENDERE	1	1	26	28	
ACCOLTI	Comitato	0	0	0	0
	Comitato parziale	0	0	0	0
	Amministrativamente	1	0	9	10
	TOTALE	1	0	9	10
RESPINTI	Comitato	0	0	0	0
TOTALE VALUTATI DAL COMITATO	0	0	0	0	
DEFINITI PROVVISORI	0	1	30	31	
DA LAVORARE AL 31/12/2020	24	74	543	641	

FONTE: Elaborazione della Segreteria tecnica del CIV su dati forniti dalla Direzione Generale - Direzione Centrale Organizzazione e comunicazione in collaborazione con la Direzione Centrale Tecnologia, informatica e innovazione

Tavola 7.1.5.16 - Ricorsi Comitato Fondo di previdenza del clero secolare e dei ministri di culto delle confessioni religiose diverse dalla cattolica

Organo/Organismo	CLERO	
Materia	Pensioni	
DA LAVORARE AL 01/01/2020	25	
PERVENUTI AL 31/12/2020	6	
TOTALE IN ESAME	31	
NON RICORSI	0	
TOTALE RICORSI	31	
	Irricevibili	0
	Inammissibili	0
GIUDICATI IN ISTRUTTORIA	Improcedibili	2
	Altri casi	0
	TOTALE	2
CESSATA MATERIA DEL CONTENDERE		2
	Comitato	1
ACCOLTI	Comitato parziale	0
	Amministrativamente	0
	TOTALE	1
RESPINTI	Comitato	0
TOTALE VALUTATI DAL COMITATO		1
DEFINITI PROVVISORI		1
DA LAVORARE AL 31/12/2020	25	

FONTE: Elaborazione della Segreteria tecnica del CIV su dati forniti dalla Direzione Generale - Direzione Centrale Organizzazione e comunicazione in collaborazione con la Direzione Centrale Tecnologia, informatica e innovazione

Tavola 7.1.5.17 - Ricorsi Fondo speciale volo

Organo/Organismo	VOLO			
	Ammortizzatori Sociali	Entrate e Recupero Crediti	Pensioni	TOTALE GENERALE
DA LAVORARE AL 01/01/2020	70	60	690	820
PERVENUTI AL 31/12/2020	28	40	32	100
TOTALE IN ESAME	98	100	722	920
NON RICORSI	4	6	4	14
TOTALE RICORSI	94	94	718	906
GIUDICATI IN ISTRUTTORIA	Irricevibili	2	1	4
	Inammissibili	1	0	3
	Improcedibili	16	0	123
	Altri casi	0	0	0
	TOTALE	19	1	110
CESSATA MATERIA DEL CONTENDERE	3	1	18	22
ACCOLTI	Comitato	0	0	0
	Comitato parziale	0	0	0
	Amministrativamente	0	0	0
	TOTALE	0	0	0
RESPINTI	0	0	0	0
TOTALE VALUTATI DAL COMITATO	0	0	0	0
DEFINITI PROVVISORI	1	6	35	42
DA LAVORARE AL 31/12/2020	71	86	555	712

FONTE: Elaborazione della Segreteria tecnica del CIV su dati forniti dalla Direzione Generale - Direzione Centrale Organizzazione e comunicazione in collaborazione con la Direzione Centrale Tecnologia, informatica e innovazione

Tavola 7.1.5.18 - Ricorsi Fondo di solidarietà per il sostegno del reddito, dell'occupazione e della riconversione e riqualificazione professionale del personale del credito

Organo/Organismo	CREDITO	
Materia		Pensioni
DA LAVORARE AL 01/01/2020		11
PERVENUTI AL 31/12/2020		0
	TOTALE IN ESAME	11
NON RICORSI		0
	TOTALE RICORSI	11
	Irricevibili	0
	Inammissibili	0
GIUDICATI IN ISTRUTTORIA	Improcedibili	2
	Altri casi	0
	TOTALE	2
CESSATA MATERIA DEL CONTENDERE		0
	Comitato	0
ACCOLTI	Comitato parziale	0
	Amministrativamente	1
	TOTALE	1
RESPINTI	Comitato	0
	TOTALE VALUTATI DAL COMITATO	0
DEFINITI PROVVISORI		0
DA LAVORARE AL 31/12/2020		8

FONTE: Elaborazione della Segreteria tecnica del CIV su dati forniti dalla Direzione Generale - Direzione Centrale Organizzazione e comunicazione in collaborazione con la Direzione Centrale Tecnologia, informatica e innovazione

7.1.5.19 Ricorsi Comitato di vigilanza dei fondi di previdenza per le persone che svolgono lavori di cura non retribuiti derivanti da responsabilità familiari

Organo/Organismo	COMITATO VIGILANZA FONDO FAMIGLIA	
Materia	Entrate e Recupero Crediti	Pensioni
DA LAVORARE AL 01/01/2020		14
PERVENUTI AL 31/12/2020		2
	TOTALE IN ESAME	16
NON RICORSI		0
	TOTALE RICORSI	16
	Irricevibili	0
	Inammissibili	0
GIUDICATI IN ISTRUTTORIA	Improcedibili	1
	Altri casi	0
	TOTALE	1
CESSATA MATERIA DEL CONTENDERE		2
	Comitato	0
ACCOLTI	Comitato parziale	0
	Amministrativamente	0
	TOTALE	0
RESPINTI	Comitato	0
	TOTALE VALUTATI DAL COMITATO	0
DEFINITI PROVVISORI		0
DA LAVORARE AL 31/12/2020		13

FONTE: Elaborazione della Segreteria tecnica del CIV su dati forniti dalla Direzione Generale - Direzione Centrale Organizzazione e comunicazione in collaborazione con la Direzione Centrale Tecnologia, informatica e innovazione

7.1.5.20 Ricorsi Commissione centrale per l'accertamento e la riscossione dei contributi agricoli unificati (CAU)

Organo/Organismo	CAU
Materia	Entrate Previdenza Agricola
DA LAVORARE AL 01/01/2020	3.178
PERVENUTI AL 31/12/2020	860
TOTALE IN ESAME	4.038
NON RICORSI	374
TOTALE RICORSI	3.664
	Irricevibili 58
	Inammissibili 92
GIUDICATI	Improcedibili 56
IN ISTRUTTORIA	Altri casi 0
	TOTALE 206
CESSATA MATERIA DEL CONTENDERE	224
	Commissione 1
	Commissione parziale 0
ACCOLTI	Amministrativamente 31
	TOTALE 32
RESPINTI	Commissione 444
TOTALE VALUTATI DALLA COMMISSIONE	445
DEFINITI PROVVISORI	717
DA LAVORARE AL 31/12/2020	2.041

FONTE: Elaborazione della Segreteria tecnica del CIV su dati forniti dalla Direzione Generale - Direzione Centrale Organizzazione e comunicazione in collaborazione con la Direzione Centrale Tecnologia, informatica e innovazione

Tavola 7.1.6 - Ricorsi amministrativi gerarchici

Organo/Organismo		CONSIGLIO DI AMMINISTRAZIONE			
		INPS	EX INPDAP	EX ENPALS	TOTALE GENERALE
DA LAVORARE AL 01/01/2020		367	28	1.404	1.799
PERVENUTI AL 31/12/2020		110	7	1.623	1.740
TOTALE IN ESAME		477	35	3.027	3.539
NON RICORSI		9	6	1.219	1.234
TOTALE RICORSI		468	29	1.808	2.305
GIUDICATI IN ISTRUTTORIA	Irricevibili	5	0	0	5
	Inammissibili	4	0	22	26
	Improcedibili	16	0	37	53
	Altri casi	0	1	0	1
	TOTALE	25	1	59	85
CESSATA MATERIA DEL CONTENDERE		16	0	511	527
ACCOLTI	Accoglimento totale	0	0	0	0
	Accoglimento parziale	0	0	0	0
	Amministrativamente	12	0	1	13
	TOTALE	12	0	1	13
RESPINTI		3	0	0	3
TOTALE VALUTATI		3	0	0	3
DEFINITI PROVVISORI		59	0	79	138
DA LAVORARE AL 31/12/2020		353	28	1.158	1.539

FONTE: Elaborazione della Segreteria tecnica del CIV su dati forniti dalla Direzione Generale - Direzione Centrale Organizzazione e comunicazione in collaborazione con la Direzione Centrale Tecnologia, informatica e innovazione

Tavola 7.1.7 - Legenda

Da lavorare: ricorsi in arretrato al 01/01/2020 e 31/12/2020.

Pervenuti: numero istanze trasmesse al Comitato da cittadini/aziende nella procedura Ricorsi On Line (RiOL).

Non Ricorsi: istanze palesemente non ricorsi inviati a RiOL.

Risolti amministrativamente: ricorsi che sono stati accolti in autotutela.

Giudicati in istruttoria: ricorsi giudicati come irricevibili, inammissibili, improcedibili.

Cessata materia del contendere: ricorsi giudicati come cessata materia del contendere.

Accolti: ricorsi accolti dal Comitato, anche parzialmente, o in autotutela.

Respinti: ricorsi respinti dal Comitato.

Trasmessi ai Comitati: ricorsi che al 31/12/2020 si trovano in carico alla Segreteria del Comitato.

Portati in seduta: ricorsi portati in seduta del Comitato nel 2020.

Senza natura: istanze rinviate a RiOL prive dell'informazione relativa alla natura amministrativa/sanitaria.

Deliberati dai Comitati: ricorsi che trasmessi alla Segreteria del Comitato sono stati inseriti in seduta e deliberati

Non di competenza territoriale: istanze rinviate a RiOL e prive dell'informazione relativa alla competenza/Organo.

RRA provvisori: ricorsi definiti in sede amministrativa "provvisoriamente" ed esclusi dal computo della giacenza finale ai sensi della circolare 29/2013 e successive modifiche.

Totale valutati dal Comitato: somma dei ricorsi accolti anche parzialmente o respinti dal Comitato.

FONTE: Elaborazione della Segreteria tecnica del CIV su dati forniti dalla Direzione Generale - Direzione Centrale Organizzazione e comunicazione in collaborazione con la Direzione Centrale Tecnologia, informatica e innovazione

Tavola 7.2.0 – Oneri legali contenzioso giudiziario (in euro)

DESCRIZIONE ONERE	STIME	PREVENTIVO	RENDICONTO	DIFFERENZA
	RENDICONTO 2020	ASSESTATO 2020	2019	ASSESTATO STIME 2020
Spese legali connesse al recupero dei crediti contributivi	198.042.000	246.946.373	228.474.943	-48.904.373
Spese legali avvocati domiciliatari	1.322.000	2.000.000	1.646.132	-678.000
Spese legali contenzioso credito e welfare	44.000	200.000	59.108	-156.000
Spese legali diverse	1.077.000	3.750.000	1.299.760	-2.673.000
Spese legali patrimonio immobiliare	2.630	400.000	4.934	-397.370
Spese legali concessione mutui Cooperative edilizie degli enti locali	82.000	120.000	65.772	-38.000
TOTALE ONERI LEGALI	200.569.630	253.416.373	231.550.649	-52.846.743

NOTA 1) Dati provvisori febbraio 2021

FONTE: Elaborazione Segreteria tecnica del CIV su stime della Direzione Generale- Direzione Centrale Bilanci, contabilità e servizi fiscali



Tavola 7.2.1 - Contenzioso giudiziario – quadro generale

ORGANO GIUDIZIARIO	DA LAVORARE AL 01/01/2020	GIUDIZI INIZIATI	GIUDIZI DEFINITI	DA LAVORARE AL 31/12/2020
Tribunale - I grado	186.482	65.437	93.239	158.680
Tribunale - I grado Invalidità Civile	9.027	2.437	3.708	7.756
Corte d'Appello - II grado	29.281	11.524	13.721	27.084
Totale I e II grado	224.790	79.398	110.668	193.520
Corte di Cassazione	7.798	1.639	2.137	7.300
TOTALE CONTENZIOSO ORDINARIO	232.588	81.037	112.805	200.820
ATP - L.222/84	20.867	12.260	11.702	21.425
ATP - Invalidità Civile	196.608	122.465	136.053	183.020
Totale Istanze ATP	217.475	134.725	147.755	204.445
Corte dei Conti - I grado	11.305	4.539	7.346	8.498
Corte dei Conti - II grado	3.758	1.796	2.182	3.372
Totale Corte dei Conti	15.063	6.335	9.528	11.870
T.A.R.	2.851	326	1.643	1.534
Consiglio di Stato/CGA	534	65	188	411
Totale TAR/CDS-CGA	3.385	391	1.831	1.945
TOTALE CONTENZIOSO	468.511	222.488	271.919	419.080

NOTA 1) Il Tribunale di 1° grado comprende giudizi davanti al Giudice di Pace e la Commissione Tributaria provinciale

NOTA 2) La Corte d'Appello II grado Comprende giudizi davanti la Commissione Tributaria regionale

NOTA 3) Per "Giudizi iniziati" si intende il pervenuto 2020

FONTE:Elaborazione della Segreteria tecnica del CIV su dati forniti dalla Direzione Generale - Coordinamento Generale Legale

Tavola 7.2.2 – Contenzioso giudiziario ordinario per esito

ORGANO GIUDIZIARIO	DA LAVORARE AL 01/01/2020	GIUDIZI INIZIATI		
		DA INPS	DA UTENTI	TOTALE
Tribunale - I grado	186.482	4.056	61.381	65.437
Tribunale - I grado Invalidità Civile	9.027	0	2.437	2.437
Corte d'Appello - II grado	29.281	4.699	6.825	11.524
Totale I e II grado	224.790	8.755	70.643	79.398
Corte di Cassazione	7.798	705	934	1.639
TOTALE CONTENZIOSO ORDINARIO	232.588	9.460	71.577	81.037
ATP - L.222/84	20.867	0	12.260	12.260
ATP - Invalidità Civile	196.608	0	122.465	122.465
Totale Istanze ATP	217.475	0	134.725	134.725
TOTALE CONTENZIOSO CIVILE	450.063	9.460	206.302	215.762

NOTA 1) Altri esiti del giudizio comprende: Estinzione, Cessata materia del contendere, Estinzione ex L.111/2011, Dissenso su ATP

NOTA 2) Altre definizioni comprende: Acquisita erroneamente, Definizioni d'ufficio, Definizioni automatiche, Trasferita ad altra sede, Trasferita ad altro settore

NOTA 3) Il Tribunale di I grado comprende giudizi davanti il Giudice di Pace e la Commissione Tributaria provinciale

NOTA 4) La Corte d'Appello II grado Comprende giudizi davanti la Commissione Tributaria regionale

NOTA 5) Per "Giudizi iniziati" si intende il pervenuto 2020

FONTE: Elaborazione della Segreteria tecnica del CIV su dati forniti dalla Direzione Generale - Coordinamento Generale Legale

Tavola 7.2.2 – Contenzioso giudiziario ordinario per esito

ORGANO GIUDIZIARIO	GIUDIZI DEFINITI						TOTALE	DA LAVORARE AL 31/12/2020
	FAVOREVOLE INPS	%	FAVOREVOLE UTENTI	%	ALTRI ESITI DEL GIUDIZIO	ALTRE DEFINIZIONI		
Tribunale - I grado	39.975	61	25.677	39	14.154	13.433	93.239	158.680
Tribunale - I grado Invalidità Civile	633	50	640	50	2.161	274	3.708	7.756
Corte d'Appello - II grado	6.575	65	3.494	35	3.098	554	13.721	27.084
Totale I e II grado	47.183	61	29.811	39	19.413	14.261	110.668	193.520
Corte di Cassazione	1.157	56	919	44	5	56	2.137	7.300
TOTALE CONTENZIOSO ORDINARIO	48.340	61	30.730	39	19.418	14.317	112.805	200.820
ATP - L.222/84	4.559	51	4.369	49	2.396	378	11.702	21.425
ATP - Invalidità Civile	75.572	68	36.147	32	22.180	2.154	136.053	183.020
Totale Istanze ATP	80.131	66	40.516	34	24.576	2.532	147.755	204.445
TOTALE CONTENZIOSO CIVILE	128.471	64	71.246	36	43.994	16.849	260.560	405.265

Tavola 7.2.3 - Contenzioso giudiziario ordinario per materia

MATERIA DEL CONTENZIOSO	DA LAVORARE AL 01/01/2020	GIUDIZI INIZIATI		
		DA INPS	DA UTENTI	TOTALE
Prestazioni Pensionistiche	24.921	719	9.699	10.418
Prestazioni a Sostegno Reddito	16.292	387	5.021	5.408
Contenzioso Contributivo	87.495	2.995	23.850	26.845
Procedure Concorsuali	2.969	181	73	254
Opposizioni dell'istituto	4.877	1.369	55	1.424
Previdenza Agricola	18.571	174	4.107	4.281
Fiscale	167	14	51	65
Fondi Speciali/Gestioni	5.551	371	2.618	2.989
Indebiti	14.814	471	5.116	5.587
Patrimoniale	638	105	95	200
Personale	771	76	256	332
Risarcimento Danni	243	9	52	61
Surroghe	968	788	31	819
Varie	5.242	218	1.334	1.552
Invalidi Civili Area Legale	32.244	875	15.850	16.725
Invalidi Civili Area Amm.va	9.027	0	2.437	2.437
TOTALE	224.790	8.752	70.645	79.397

NOTA 1) Altri esiti del giudizio comprende: Estinzione, Cessata materia del contendere, Estinzione ex L.111/2011, Dissenso su ATP

NOTA 2) Altre definizioni comprende: Acquisita erroneamente, Definizioni d'ufficio, Definizioni automatiche, Trasferita ad altra sede, Trasferita ad altro settore

NOTA 3) Per "Giudizi iniziati" si intende il pervenuto 2020

FONTE: Elaborazione della Segreteria tecnica del CIV su dati forniti dalla Direzione Generale - Coordinamento Generale Legale

Tavola 7.2.3 - Contenzioso giudiziario ordinario per materia

MATERIA DEL CONTENZIOSO	GIUDIZI DEFINITI						TOTALE	DA LAVORARE AL 31/12/2020
	FAVOREVOLE INPS	%	FAVOREVOLE UTENTI	%	ALTRI ESITI DEL GIUDIZIO	ALTRE DEFINIZIONI		
Prestazioni Pensionistiche	6.001	64	3.378	36	1.558	2.609	13.546	21.793
Prestazioni a Sostegno Reddito	2.854	62	1.763	38	1.580	1.630	7.827	13.873
Contenzioso Contributivo	16.421	54	14.003	46	6.495	4.029	40.948	73.392
Procedure Concorsuali	285	84	54	16	416	1.008	1.763	1.460
Opposizioni dell'istituto	532	55	432	45	323	717	2.004	4.297
Previdenza Agricola	3.529	71	1.448	29	457	1.777	7.211	15.641
Fiscale	28	80	7	20	7	20	62	170
Fondi Speciali/Gestioni	1.141	50	1.120	50	595	183	3.039	5.501
Indebiti	2.721	56	2.160	44	859	727	6.467	13.934
Patrimoniale	125	80	32	20	25	71	253	585
Personale	178	70	76	30	28	97	379	724
Risarcimento Danni	54	83	11	17	8	25	98	206
Surroghe	169	76	52	24	23	181	425	1.362
Varie	824	71	340	29	249	597	2.010	4.784
Invalidi Civili Area Legale	11.688	73	4.295	27	1.364	3.581	20.928	28.041
Invalidi Civili Area Amm.va	633	50	640	50	2.161	274	3.708	7.756
TOTALE	47.183	61	29.811	39	16.148	17.526	110.668	193.519

Tavola 7.2.4 - Contenzioso giudiziario ordinario lavoratori autonomi per materia

CONTENZIOSO ORDINARIO DI PRIMO E SECONDO GRADO				
MATERIA DEL CONTENZIOSO	DA LAVORARE AL 01/01/2020	GIUDIZI INIZIATI		
		DA INPS	DA UTENTI	TOTALE
Contributi Commercianti	26.393	316	6691	7.007
Contributi Aziende	20.400	469	5374	5843
Altri Contributi	11.719	1314	3.791	5.105
Contr Artigiani	10.360	107	2.464	2.571
Lavoratori Aut/Sub	7631	633	2085	2718
Contributi Agricoli	8.128	98	1.991	2.089
Posizione Assicurativa	2.414	46	1.242	1.288
Varie	450	12	212	224
CONTENZIOSO CONTRIBUTIVO	87.495	2.995	23.850	26.845

NOTA 1) Altri esiti del giudizio comprende: Estinzione, Cessata materia del contendere, Estinzione ex L.111/2011, Dissenso su ATP

NOTA 2) Altre definizioni comprende: Acquisita erroneamente, Definizioni d'ufficio, Definizioni automatiche, Trasferita ad sede, Trasferita ad altro settore altra

NOTA 3) Per "Giudizi iniziati" si intende il pervenuto 2020

FONTE: Elaborazione della Segreteria tecnica del CIV su dati forniti dalla Direzione Generale - Coordinamento Generale Legale

Tavola 7.2.4 - Contenzioso giudiziario ordinario lavoratori autonomi per materia

MATERIA DEL CONTENZIOSO	CONTENZIOSO ORDINARIO DI PRIMO E SECONDO GRADO							DA LAVORARE AL 31/12/2020
	GIUDIZI DEFINITI				ALTRI ESITI DEL GIUDIZIO	ALTRE DEFINIZIONI	TOTALE	
	FAVOREVOLE INPS	%	FAVOREVOLE UTENTI	%				
Contributi Commercianti	4610	51	4507	49	2746	1241	13.104	20.296
Contributi Aziende	4618	68	2187	32	1069	1.272	9.146	17.097
Altri Contributi	1.861	38	2.987	62	503	321	5.672	11.152
Contr Artigiani	1.828	59	1.245	41	1.007	494	4.574	8.357
Lavoratori Aut/Sub	1343	47	1529	53	340	232	3444	6905
Contributi Agricoli	1.383	55	1.135	45	526	343	3.387	6.830
Posizione Assicurativa	631	64	359	36	260	53	1.303	2.399
Varie	147	73	54	27	44	73	318	356
CONTENZIOSO CONTRIBUTIVO	16.421	54	14.003	46	6.495	4.029	40.948	73.392

Tavola 7.2.5 - Contenzioso giudiziario ordinario pensionistico

CONTENZIOSO ORDINARIO DI PRIMO E SECONDO GRADO						
MATERIA DEL CONTENZIOSO	DA LAVORARE AL 01/01/2020	GIUDIZI INIZIATI			FAVOREVOLE INPS	%
		DA INPS	DA UTENTI	TOTALE		
Invalidità Inabilità	6.249	161	2.800	2.961	1.765	72
Vecchiaia Anzianità	4.146	177	1.802	1.979	986	62
Reversibilità/Superstiti	2.203	40	1095	1135	567	61
Ricostituzione/ Suppl	5.409	147	1888	2.035	1227	67
Ratei Inter Rival	1.075	31	532	563	203	56
Amianto	3.122	85	393	478	637	64
Assegni Familiari	919	11	319	330	179	51
Pensione Sociale	1.798	67	870	937	437	52
PRESTAZIONI PENSIONISTICHE	24.921	719	9.699	10.418	6.001	64

NOTA 1) Altri esiti del giudizio comprende: Estinzione, Cessata materia del contendere, Estinzione ex L.111/2011, Dissenso su ATP

NOTA 2) Altre definizioni comprende: Acquisita erroneamente, Definizioni d'ufficio, Definizioni automatiche, Trasferita ad altra sede, Trasferita ad altro settore

NOTA 3) Per "Giudizi iniziati" si intende il pervenuto 2020

FONTE: Elaborazione della Segreteria tecnica del CIV su dati forniti dalla Direzione Generale - Coordinamento Generale Legale

Tavola 7.2.5 - Contenzioso giudiziario ordinario pensionistico

CONTENZIOSO ORDINARIO DI PRIMO E SECONDO GRADO						
MATERIA DEL CONTENZIOSO	GIUDIZI DEFINITI				TOTALE	DA LAVORARE AL 31/12/2020
	FAVOREVOLE UTENTI	%	ALTRI ESITI DEL GIUDIZIO	ALTRE DEFINIZIONI		
Invalidità Inabilità	686	28	337	1.171	3.959	5.251
Vecchiaia Anzianità	615	38	270	279	2.150	3.975
Reversibilità/Superstiti	363	39	135	160	1.225	2.113
Ricostituzione/ Suppl	617	33	366	551	2.761	4.683
Ratei Inter Rival	161	44	171	98	633	1.005
Amianto	363	36	63	262	1.325	2.275
Assegni Familiari	172	49	89	40	480	769
Pensione Sociale	401	48	127	48	1.013	1.722
PRESTAZIONI PENSIONISTICHE	3.378	36	1.558	2.609	13.546	21.793

Tavola 7.2.6 - Contenzioso giudiziario prestazioni a sostegno del reddito per tipo di prestazioni

MATERIA DEL CONTENZIOSO	DA LAVORARE AL 01/01/2020	GIUDIZI INIZIATI			FAVOREVOLE INPS	%
		DA INPS	DA UTENTI	TOTALE		
Disoccupazione Agricola	5.211	62	1.098	1.160	885	72
Indennità Ord. DS	2.011	48	1.044	1.092	308	42
Prestazioni varie	1.214	38	773	811	234	62
Assegni Familiari	1.173	39	603	642	234	53
Indennità economica Maternità	911	82	482	564	150	46
Indennità economica Malattia	1.062	20	365	385	192	55
Det. Retrib. Agr. Eff.	2.249	24	19	43	264	85
Indennità di Mobilità	800	27	156	183	171	63
Trattamenti speciali DS	236	8	198	206	46	44
Integrazioni salariali	187	21	56	77	26	46
13.ma mensilità/CIG	162	1	13	14	11	58
Indennità Mobilità adeguamento ISTAT	167	0	8	8	16	64
Rivalutazione Indennità DS Agr.	334	0	12	12	126	98
ART.700 e Pr. .Cautel.	52	3	118	121	47	84
Diff. Retr. Media Conv.	233	1	3	4	117	98
Indennità DS Part-time	55	5	34	39	12	50
Indennità per LSU	76	4	16	20	5	31
Inter./Rivalut.	85	1	6	7	4	67
Acc .Contr. Pr. Temp.	47	3	10	13	2	18
Indennità economica TBC	23	0	6	6	4	57
Cure termali	4	0	1	1	0	0
PRESTAZIONI A SOSTEGNO DEL REDDITO	16.292	387	5.021	5.408	2.854	62

NOTA 1) Altri esiti del giudizio comprende: Estinzione, Cessata materia del contendere, Estinzione ex L.111/2011, Dissenso su ATP

NOTA 2) Altre definizioni comprende: Acquisita erroneamente, Definizioni d'ufficio, Definizioni automatiche, Trasferita ad altra sede, Trasferita ad altro settore

NOTA 3) Per "Giudizi iniziati" si intende il pervenuto 2020

FONTE: Elaborazione della Segreteria tecnica del CIV su dati forniti dalla Direzione Generale – Coordinamento Generale Legale

Tavola 7.2.6 - Contenzioso giudiziario prestazioni a sostegno del reddito per tipo di prestazioni

MATERIA DEL CONTENZIOSO	CONTENZIOSO ORDINARIO DI PRIMO E SECONDO GRADO					DA LAVORARE AL 31/12/2020
	GIUDIZI DEFINITI				TOTALE	
	FAVOREVOLE UTENTI	%	ALTRI ESITI DEL GIUDIZIO	ALTRE DEFINIZIONI		
Disoccupazione Agricola	350	28	337	251	1.823	4.548
Indennità Ord. DS	426	58	252	77	1.063	2.040
Prestazioni varie	142	38	110	52	538	1.487
Assegni Familiari	204	47	154	38	630	1.185
Indennità economica Maternità	179	54	89	78	496	979
Indennità economica Malattia	159	45	106	77	534	913
Det. Retrib. Agr. Eff.	46	15	417	762	1.489	803
Indennità di Mobilità	101	37	26	73	371	612
Trattamenti speciali DS	59	56	28	15	148	294
Integrazioni salariali	30	54	10	17	83	181
13.ma mensilità/CIG	8	42	3	9	31	145
Indennità Mobilità adeguamento ISTAT	9	36	4	11	40	135
Rivalutazione Indennità DS Agr.	2	2	3	84	215	131
ART.700 e Pr. .Cautel.	9	16	19	3	78	95
Diff. Retr. Media Conv.	2	2	9	23	151	86
Indennità DS Part-time	12	50	2	3	29	65
Indennità per LSU	11	69	2	21	39	57
Inter./Rivalut.	2	33	3	29	38	54
Acc .Contr. Pr. Temp.	9	82	3	3	17	43
Indennità economica TBC	3	43	2	3	12	17
Cure termali	0	0	1	1	2	3
PRESTAZIONI A SOSTEGNO DEL REDDITO	1.763	38	1.580	1.630	7.827	13.873

Tavola 7.2.7 - Contenzioso giudiziario prestazioni a sostegno del reddito per finalità

CONTENZIOSO ORDINARIO DI PRIMO E SECONDO GRADO						
MATERIA DEL CONTENZIOSO	DA LAVORARE AL 01/01/2020	GIUDIZI INIZIATI			FAVOREVOLE INPS	%
		DA INPS	DA UTENTI	TOTALE		
Disoccupazione Agricola	8.027	87	1.132	1.219	1.392	78
Disoccupazione LSU	2.425	68	1.302	1.370	373	42
Prestazioni Varie	1.727	64	973	1.037	326	63
Malattia Maternità	1.973	102	847	949	342	50
Assegni Familiari	1.173	39	603	642	234	53
Indennità Mobilità	967	27	164	191	187	63
PRESTAZIONI A SOSTEGNO DEL REDDITO	16.292	387	5.021	5.408	2.854	62

NOTA 1) Altri esiti del giudizio comprende: Estinzione, Cessata materia del contendere, Estinzione ex L.111/2011, Dissenso su ATP

NOTA 2) Altre definizioni comprende: Acquisita erroneamente, Definizioni d'ufficio, Definizioni automatiche, Trasferita ad altra sede, Trasferita ad altro settore

NOTA 3) Per "Giudizi iniziati" si intende il pervenuto 2020

FONTE: Elaborazione della Segreteria tecnica del CIV su dati forniti dalla Direzione Generale - Coordinamento Generale Legale

Tavola 7.2.7 - Contenzioso giudiziario prestazioni a sostegno del reddito per finalità

CONTENZIOSO ORDINARIO DI PRIMO E SECONDO GRADO						
MATERIA DEL CONTENZIOSO	GIUDIZI DEFINITI				TOTALE	DA LAVORARE AL 31/12/2020
	FAVOREVOLE UTENTI	%	ALTRI ESITI DEL GIUDIZIO	ALTRE DEFINIZIONI		
Disoccupazione Agricola	400	22	766	1.120	3.678	5.568
Disoccupazione LSU	517	58	287	119	1.296	2.499
Prestazioni Varie	194	37	148	114	782	1.982
Malattia Maternità	338	50	195	155	1.030	1.892
Assegni Familiari	204	47	154	38	630	1.185
Indennità Mobilità	110	37	30	84	411	747
PRESTAZIONI A SOSTEGNO DEL REDDITO	1.763	38	1.580	1.630	7.827	13.873

Tavola 7.2.8 - Contenzioso giudiziario Fondi speciali

CONTENZIOSO ORDINARIO DI PRIMO E SECONDO GRADO						
MATERIA DEL CONTENZIOSO	DA LAVORARE AL 01/01/2020	GIUDIZI INIZIATI			FAVOREVOLE INPS	%
		DA INPS	DA UTENTI	TOTALE		
Trattamento Fine Rapporto Lavoro	4.306	278	2.163	2.441	852	48
Ultime 3 Mensilità	700	40	204	244	184	61
Fondo Volo – Prestazioni Sostegno del Reddito	14	27	106	133	12	31
Fondo Elettrici	78	8	43	51	15	44
Fondo Volo	87	1	3	4	7	78
Enti Disciolti	69	3	20	23	17	74
Istituti Credito Diritto Pubblico	65	1	3	4	10	56
Fondo Autoferrotramvieri	51	4	8	12	10	83
Fondo Telefonici	34	1	8	9	4	67
Fondo Ferrovie dello Stato	40	3	5	8	3	50
Fondo Marittimi	31	0	10	10	4	67
Fondo Volo - Prestazioni Pensionistiche	27	2	10	12	9	69
Fondo Volo – Contenzioso Contributivo	21	2	17	19	3	20
Fondo Gas	15	0	6	6	6	100
Art.700 e Provv. Cautel	6	1	7	8	3	100
Fondo Esattoriali	7	0	4	4	2	67
Fondo Clero	1	0	0	0	0	0
FONDI SPECIALI/GESTIONI	5.552	371	2.617	2.988	1.141	50

NOTA 1) Altri esiti del giudizio comprende: Estinzione, Cessata materia del contendere, Estinzione ex L.111/2011, Dissenso su ATP

NOTA 2) Altre definizioni comprende: Acquisita erroneamente, Definizioni d'ufficio, Definizioni automatiche, Trasferita ad altra sede, Trasferita ad altro settore

NOTA 3) Per "Giudizi iniziati" si intende il pervenuto 2020

FONTE: Elaborazione della Segreteria tecnica del CIV su dati forniti dalla Direzione Generale – Coordinamento Generale Legale

Tavola 7.2.8 - Contenzioso giudiziario Fondi speciali

MATERIA DEL CONTENZIOSO	CONTENZIOSO ORDINARIO DI PRIMO E SECONDO GRADO					DA LAVORARE AL 31/12/2020
	GIUDIZI DEFINITI				TOTALE	
	FAVOREVOLE UTENTI	%	ALTRI ESITI DEL GIUDIZIO	ALTRE DEFINIZIONI		
Trattamento Fine Rapporto Lavoro	913	52	512	97	2.374	4.373
Ultime 3 Mensilità	119	39	62	21	386	558
Fondo Volo – Prestazioni Sostegno del Reddito	27	69	0	3	42	105
Fondo Elettrici	19	56	5	9	48	81
Fondo Volo	2	22	2	8	19	72
Enti Disciolti	6	26	1	3	27	65
Istituti Credito Diritto Pubblico	8	44	1	2	21	48
Fondo Autoferrotramvieri	2	17	3	12	27	36
Fondo Telefonici	2	33	5	1	12	31
Fondo Ferrovie dello Stato	3	50	3	12	21	27
Fondo Marittimi	2	33	0	9	15	26
Fondo Volo - Prestazioni Pensionistiche	4	31	0	2	15	24
Fondo Volo – Contenzioso Contributivo	12	80	0	2	17	23
Fondo Gas	0	0	0	0	6	15
Art.700 e Provv. Cautel	0	0	1	0	4	10
Fondo Esattoriali	1	33	0	1	4	7
Fondo Clero	0	0	0	1	1	0
FONDI SPECIALI/GESTIONI	1.120	50	595	183	3.039	5.501

Tavola 7.2.9 – Contenzioso giudiziario previdenza agricola

CONTENZIOSO ORDINARIO DI PRIMO E SECONDO GRADO												
MATERIA DEL CONTENZIOSO	DA LAVORARE AL 01/01/2020	GIUDIZI INIZIATI			GIUDIZI DEFINITI						DA LAVORARE AL 31/12/2020	
		DA INPS	DA UTENTI	TOTALE	FAVOREVOLE INPS	%	FAVOREVOLE UTENTI	%	ALTRI ESITI DEL	ALTRE DEFINIZIONI		TOTALE
Iscrizione/cancellazione Elenchi lavoratori agricoli subordinati	17.884	166	4.006	4.172	3.390	71	1.386	29	440	1.700	6.916	15.140
Iscrizione/cancellazione Coltivatori Diretti	546	7	81	88	126	68	59	32	14	24	223	411
Varie	141	1	17	18	13	81	3	19	3	53	72	87
PREVIDENZA AGRICOLA	18.571	174	4.104	4.278	3.529	71	1.448	29	457	1.777	7.211	15.638

NOTA 1) Altri esiti del giudizio comprende: Estinzione, Cessata materia del contendere, Estinzione ex L.111/2011, Dissenso su ATP

NOTA 2) Altre definizioni comprende: Acquisita erroneamente, Definizioni d'ufficio, Definizioni automatiche, Trasferita ad altra sede, Trasferita ad altro settore

NOTA 3) Per "Giudizi iniziati" si intende il pervenuto 2020

FONTE: Elaborazione della Segreteria tecnica del CIV su dati forniti dalla Direzione Generale – Coordinamento Generale Legale

Tavola 7.3 – Contenzioso giudiziario Invalidità Civile

ORGANO GIUDIZIARIO	DA LAVORARE AL 01/01/2020	GIUDIZI INIZIATI			GIUDIZI DEFINITI						DA LAVORARE AL 31/12/2020	
		DA INPS	DA UTENTI	TOTALE	FAVOREVOLE INPS	%	FAVOREVOLE UTENTI	%	ALTRI ESITI DEL GIUDIZIO	ALTRE DEFINIZIONI		TOTALE
ATP - Invalidità Civile	196.608	0	122.465	122.465	75.572	68	36.147	32	22180	2.154	136.053	183.020
Tribunale - I grado Invalidità Civile	9.027	0	2.437	2.437	633	50	640	50	2161	274	3.708	7.756
Totale funzionari	205.635	0	124.902	124.902	76.205	67	36.787	33	24.341	2.428	139.761	190.776
Invalidità Civile - Area Legale	32.244	875	15.850	16.725	11.688	73	4.295	27	1.364	3.581	20.928	28.041
TOTALE	237.879	875	140.752	141.627	87.893	68	41.082	32	25.705	6.009	160.689	218.817

NOTA 1) Altri esiti del giudizio comprende: Estinzione, Cessata materia del contendere, Estinzione ex L.111/2011, Dissenso su ATP

NOTA 2) Altre definizioni comprende: Acquisita erroneamente, Definizioni d'ufficio, Definizioni automatiche, Trasferita ad altra sede, Trasferita ad altro settore

NOTA 3) Per "Giudizi iniziati" si intende il pervenuto 2020

FONTE: Elaborazione della Segreteria tecnica del CIV su dati forniti dalla Direzione Generale – Coordinamento Generale Legale

Tavola 7.4 – Contenzioso giudiziario Corte dei Conti - I e II grado

REGIONI	DA LAVORARE AL 01/01/2020	GIUDIZI INIZIATI DAL 01/01/2020	% SU GIUDIZI INIZIATI	GIUDIZI DEFINITI AL 31/12/2020	DA LAVORARE AL 31/12/2020	% SU TOTALE GIACENZA
C.G.L.	4.390	1.713	27	2.525	3.578	30,1
Abruzzo	344	155	2,4	199	300	2,5
Basilicata	76	59	0,9	54	81	0,7
Calabria	343	219	3,5	412	150	1,3
Campania	3.279	304	4,8	371	3.212	27,1
Emilia Romagna	347	206	3,3	371	182	1,5
Friuli Venezia Giulia	273	202	3,2	279	196	1,7
Lazio	705	487	7,7	742	450	3,8
Liguria	236	172	2,7	198	210	1,8
Lombardia	380	259	4,1	449	190	1,6
Marche	140	123	1,9	170	93	0,8
Molise	68	32	0,5	60	40	0,3
Piemonte	529	233	3,7	201	561	4,7
Puglia	1.265	455	7,2	1.222	498	4,2
Sardegna	364	441	7	409	396	3,3
Sicilia	1.262	572	9	938	896	7,5
Toscana	545	285	4,5	467	363	3,1
Trentino Alto Adige	84	122	1,9	88	118	1
Umbria	85	76	1,2	100	61	0,5
Valle d'Aosta	49	13	0,2	47	15	0,1
Veneto	299	207	3,3	226	280	2,4
TOTALE NAZIONALE	15.063	6.335		9.528	11.870	

NOTA 1) Altri esiti del giudizio comprende: Estinzione, Cessata materia del contendere, Estinzione ex L.111/2011, Dissenso su ATP

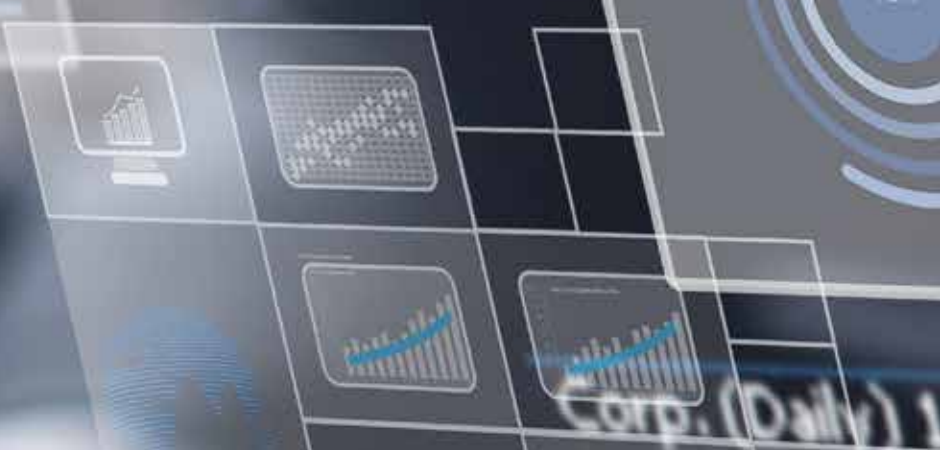
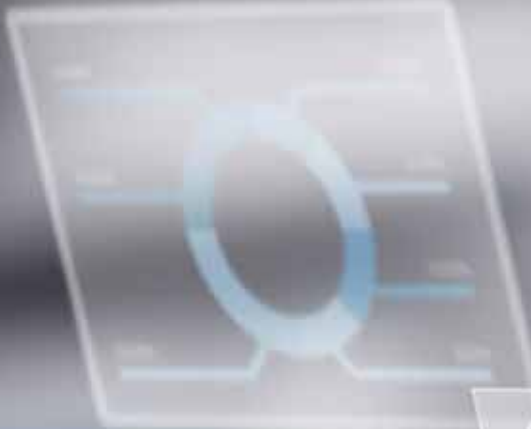
NOTA 2) Altre definizioni comprende: Acquisita erroneamente, Definizioni d'ufficio, Definizioni automatiche, Trasferita ad altra sede, Trasferita ad altro settore

NOTA 3) Per "Giudizi iniziati" si intende il pervenuto 2020

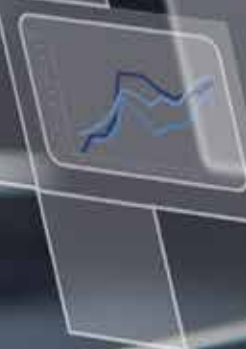
FONTE: Elaborazione della Segreteria tecnica del CIV su dati forniti dalla Direzione Generale – Coordinamento Generale Legale



Da quattro anni di esperienze le proposte per il futuro



Software Index/Technology Select Sector



A hand holding a white pen is pointing at a digital dashboard. The dashboard is composed of various data visualization elements including bar charts, line graphs, pie charts, and world maps. The background is dark with a grid pattern. The text '8.' is positioned in the upper right area of the dashboard.

8.

Ricerca e Innovazione

Indice Tavole

8. Ricerca e Innovazione

8.1	Ricerca - in House	583
8.2	Ricerca - Supporto alle decisioni dell'Istituto	584
8.3	Ricerca - Bandi VisitINPS	586
8.3.1	Ricerca Bandi VisitINPS - ScolaB	587
8.3.2	Ricerca - Bandi VisitINPS - Monitoraggio tematiche di genere	588
8.4	Convegnistica, seminari e formazione	589
8.5	Indirizzi del CIV - Open Data - 2019/2022	590
8.5.1	Linee guida/Alta amministrazione CdA- Open Data 2019/2022	592
8.6	Progetto strategico "Sistema Open Data INPS"	593
8.7	Personale al 31 dicembre	594

Da quattro anni di esperienze le proposte per il futuro



Tavola 8.1 - Ricerca in House

TEMI	MODALITA'	FINALITA'	Avviati			Conclusi				
			2019	2020	2021	2019	2020	2021	2022	2023
Marginalità nel mercato del lavoro	Microsimulazione	Stima dell'economia non osservata e dell'evasione fiscale e contributiva.	X							
Comportamento dei contribuenti domestici	Analisi di regressione	Effetto sui comportamenti del c.d. Bonus Renzi.	X							
Introduzione salario minimo di legge	Microsimulazione e feed back sul sistema tax-benefit	Ricadute dei pagamenti legati alle contributi e dell'eventuale agevolazioni per le imprese interessate.	X							
Contrattazione salariale	Analisi classificatoria	- Definizione dei contratti maggiormente rappresentativi. - Attuazione del Testo Unico della rappresentanza.	X							
Analisi delle carriere lavorative dei migranti in Italia per lo studio dei processi di assimilazione	- Analisi delle regolarizzazioni del lavoro non regolare ed in particolare delle sanatorie che vedono coinvolti i migranti - Predisposizione di un rapporto inerente le carriere dei migranti e dei processi di assimilazione, e contribuire ad una analisi comparativa con altri paesi attraverso la collaborazione con la World Bank	- Analisi delle conseguenze in termini di entrate contributive delle sanatorie e previsione del take up della ultima sanatoria 2020, nella nota 5/2020. Analisi sulla regolarizzazione dei soli lavoratori domestici nel 2020 sarà pubblicata sul rapporto annuale Domina. - Analisi di statistiche descrittive e analisi di regressione multivariata		X						
Analisi degli effetti delle politiche industriali	E' stato creato un data base integrato tra le fonti di provenienza MISE sulle domande per ricevere le agevolazioni e quelle di provenienza INPS (Uniemens). Il database copre circa 60000 imprese presenti dopo il record linkage dei dati.	Impatti sull'occupazione delle agevolazioni denominate "Nuova Sabatini" ricevute dalle imprese italiane (che dichiarano dipendenti nel settore privato extra agricolo) nel periodo 2014-2019		X						
Diffusione contagi in pandemia	- Analisi dei casi di contagio e mortalità, dovuti alla riapertura di alcuni specifici settori. - Preparazione di un lavoro di ricerca sul caso italiano. Inoltre, se la collaborazione sarà proficua un rapporto comparativo con il caso tedesco, in collaborazione con l'Istituto tedesco IAB e con il Joint Research Center della Comunità Europea.	- I risultati dimostrano che allentare lockdown ha intensificato i contagi e la mortalità in Italia. Il lavoro quantifica i costi benefici della riapertura considerando i costi del settore sanitario. - Analisi statistica dell'utilizzo della CIG, delle determinanti, e della dinamica rispetto all'incidenza della crisi pandemica.		X						
Crisi pandemica e uso degli strumenti di supporto alle famiglie	Analisi di regressione su microdati individuali	- impatto della crisi pandemica sui salari, le ore lavorate, il ricorso alla CIG e altri outcomes per uomini e donne e in relazione alla presenza di figli - efficacia delle politiche messe in piedi dal governo per supportare le famiglie nell'affrontare la chiusura delle scuole e dei servizi per l'infanzia		X						
Reddito di Cittadinanza: caratteristiche dei percettori e distribuzione geografica. Analisi dei comportamenti di abuso della misura	Analisi descrittiva e di regressione su microdati individuali	- Comprendere come il Reddito di Cittadinanza sia correlato alle caratteristiche socio-demografiche della popolazione; comprendere il comportamento dei percettori di RdC sul mercato del lavoro - Comprendere quali caratteristiche socio-economiche e sociali influenzano i comportamenti di abuso della misura		X						
Impatto riforme pensionistiche su comportamento dei lavoratori	Analisi di regressione su microdati individuali	- Valutazione degli anticipi pensionistici Quota 100 e Opzione donna con un'analisi econometrica delle determinanti del pensionamento attraverso questi canali - risposta dei lavoratori all'allungamento della vita lavorativa		X						
Analisi della separabilità tra spesa assicurativa/previdenziale e spesa assistenziale	analisi dei bilanci INPS	Ricognizione delle voci della spesa per welfare e loro riclassificazione in componente assistenziale e componente previdenziale secondo i criteri prevalenti nel dibattito		X						
Analisi delle dinamiche di retribuzioni medie e disuguaglianza	Analisi di regressione su microdati individuali	Predisposizione di lavori di ricerca su disuguaglianze e salari medi		X						

NOTA 1) L'INPS ha ottenuto, nel 2019, il riconoscimento di "entità di ricerca" da parte dell'Ufficio statistico della Commissione Europea (Eurostat) ed è stata inserita nell'elenco degli enti di ricerca riconosciuti da Eurostat. Il riconoscimento come entità di ricerca Eurostat comporta il riconoscimento come ente di ricerca da parte Comstat secondo quanto fissato dalla Direttiva 11/2018 (Linee guida per l'accesso ai fini scientifici ai dati elementari del Sistan), favorendo quindi la collaborazione a fini scientifici con altri enti equivalenti.

FONTE: Elaborazione Segreteria tecnica del CIV su dati forniti dalla Direzione Generale - Direzione Centrale Studi e ricerche

Da quattro anni di esperienze le proposte per il futuro

Tavola 8.2 - RICERCA - SUPPORTO ALLE DECISIONI DELL'ISTITUTO

TEMI	MODALITA'
Introduzione del Reddito di Cittadinanza.	Microsimulazione delle diverse ipotesi in discussione.
Migrazione.	Analisi dati amministrativi
Evasione contributiva.	Analisi dati amministrativi
Visite fiscali di malattia.	
Vigilanza documentale.	
Impatto occupazionale delle politiche Industria 4.0.	Analisi dati beneficiari MISE
Miglioramento dell'analisi di vigilanza documentale Evasione contributiva	- Calcolo di indicatore di regolarità per la fruizione della cassa integrazione per le imprese della regione Lazio, utilizzando dati amministrativi Inps e integrando tale dato con dati di fonte CERVED sui bilanci delle imprese. Una lista di imprese rischiose è stata fornita alla Direzione competente per implementare una campagna di vigilanza. - Analisi delle distribuzioni delle retribuzioni per comparto contrattuale al fine di individuazione del rischio di evasione dei minimi contributivi, anche attraverso l'identificazione di contratti cosiddetti "pirata" - Convenzione multilaterale di scambio dati con AdE, Guardia di Finanza, INL e Sose per la costruzione di indicatori ISAC (affidabilità contributiva)
Possibile scenari in relazione all'introduzione salario minimo di legge	Indicazioni per il policy maker su tale scenario di politica economica, anche in relazione alla possibile integrazione con la contrattazione collettiva
Gli effetti occupazione delle politiche di decontribuzione all'occupazione	Valutare l'impatto della decontribuzione sui livelli occupazione, salari, e dinamiche di produttività
Stima dell'economia non osservata e dell'evasione fiscale e contributiva	Dal modello di microsimulazione tax/benefit della DCSR, sono state effettuate analisi per identificare il sommerso da lavoro totale e parziale.
Indagine sulla reputazione dell'Istituto	Analisi descrittiva e di regressione su microdati individuali
Analisi di customer interna	Analisi statistica descrittiva e analisi di regressione su microdati individuali, correlando dati di survey con dati interni
Simulazione delle politiche	utilizzo di modelli di microsimulazione

NOTA 1) L'INPS ha ottenuto, nel 2019, il riconoscimento di "entità di ricerca" da parte dell'Ufficio statistico della Commissione Europea (Eurostat) ed è stata inserita nell'elenco degli enti di ricerca riconosciuti da Eurostat. Il riconoscimento come entità di ricerca Eurostat comporta il riconoscimento come ente di ricerca da parte Comstat secondo quanto fissato dalla Direttiva 11/2018 (Linee guida per l'accesso ai fini scientifici ai dati elementari del Sistan), favorendo quindi la collaborazione a fini scientifici con altri enti equivalenti.
 FONTE: Elaborazione Segreteria tecnica del CIV su dati forniti dalla Direzione Generale - Direzione Centrale Studi e ricerche

Tavola 8.2 - RICERCA - SUPPORTO ALLE DECISIONI DELL'ISTITUTO

TEMI	FINALITA'	Avviati			Conclusi				
		2019	2020	2021	2019	2020	2021	2022	2023
Introduzione del Reddito di Cittadinanza.	Impatti di Finanza pubblica e redistributiva.	X							
Migrazione.	Finalizzazione politiche sociali pubbliche.	X							
Evasione contributiva.	Miglioramento gestione INPS.	X							
Visite fiscali di malattia.	- Oneri per mancato utilizzo algoritmo Savio. - Miglioramento gestione INPS.	X							
Vigilanza documentale.	- Convenzione con SOSE, Agenzia delle Entrate, Guardia di Finanza e Agenzia delle Dogane. - Miglioramento della vigilanza INPS.	X							
Impatto occupazionale delle politiche Industria 4.0.		X							
Miglioramento dell'analisi di vigilanza documentale Evasione contributiva	Analisi statistica e calcolo dei rischio a livello di singola impresa, di settore, di perimetro contrattuale e di contratto collettivo nazionale di lavoro.		X						
Possibile scenari in relazione all'introduzione salario minimo di legge	Analisi di costruzione di possibili scenari per diversi importi e definizione di salario minimo.		X						
Gli effetti occupazione delle politiche di decontribuzione all'occupazione	Analisi statistica descrittiva e analisi di regressione		X						
Stima dell'economia non osservata e dell'evasione fiscale e contributiva	Comparazione del reddito dichiarato nelle survey sul reddito (SILC) con il reddito indicato nei dati amministrativi, al fine di mappare sommerso totale e parziale da lavoro. Pubblicata sulla relazione della commissione sommerso 2019 (RELAZIONE SULL'ECONOMIA NON OSSERVATA E SULL'EVASIONE FISCALE E CONTRIBUTIVA ANNO 2019, pubblicata in allegato al NADEF)		X						
Indagine sulla reputazione dell'Istituto	Analisi per l'anno 2020 che indaga congiuntamente sia gli aspetti relativi alla soddisfazione degli utenti sui servizi dell'Inps sia gli aspetti relativi alla fiducia nei confronti dell'Istituto (indagine reputazionale)		X						
Analisi di customer interna	Analisi della relazione esistente tra uso dello smart working e produttività (2020)		X						
Simulazione delle politiche	- Valutazione delle politiche di riscatto della laurea - Nota sullo sblocco dei licenziamenti (febbraio 2021) - Esercizi di simulazione di modifiche dei criteri di assegnazione di Reddito e Pensione di Cittadinanza		X						

Tavola 8.3 - Ricerca - Bandi VisitINPS

AMBITI	PROGETTI	Bandi					Conclusi						
		2016	2017	2018	2019	2020	2021	2017	2018	2019	2020	2021	aperto
Mercato del lavoro e capitale umano	Labour market analysis: new opportunities with administrative data.			x	x								x
	Scelte universitarie ed esito sul mercato del lavoro: gli effetti di una riforma nell'esame di diploma secondario superiore.				x							x	
	Fattori prenatali, ambiente sociale e disuguaglianza negli esiti reddituali, utilizzando i dati di (pseudo) gemelli.				x								x
	Voucher ed economia informale, una analisi sugli impatti nel mercato del lavoro italiano.			x									x
	Percorsi eterogenei verso la stabilità.			x	x								x
	Employment Effects and Welfare Consequences of Short-Time Work Programs	x									x		
	Globalization and inequality: the spatial dimension in Italy		x								x		
	Labor market and maternal stress: the impact of firm-level job insecurity on pregnancy and infant health			x							x		
	How does the fight against Mafia affect workers and firms?	x										x	
	Firing costs and labour reallocation. Evidence from a randomly - assigned judges		x										x
	Migration between two labor markets: making use of italian and swiss social security data		x										x
	Are Apprenticeships a Bad Deal? Evidence from recent italian reform		x										x
	The impact of job stability on workers' access to credit: evidence from the 2015 Italian labor market reform (jobs act)		x										x
	Spatial externalities and duality of the labour market: the impact of temporary contracts on workers and firm performance in agglomerated areas		x										x
	Disability impact on productivity		x										x
	The effect of managers health shocks on firm performance		x										x
	Labor market fluidity and the financial channel of wage rigidity: an empirical assessment		x										x
Child-Care and Female Labor Market Participation: Evidence from Fiscal Federalism in Italy				x								x	
Firm dynamics, employment, and the business cycle :evidence and theory				x								x	
Prestazioni assistenziali	Variazioni inattese nelle disponibilità dei bianchi comunali sui servizi di asilo nido e sull'occupazione femminile.				x								x
	La stima delle determinanti dell'occupabilità per i percettori di sostegno al reddito in caso di disoccupazione		x							x			
Prestazioni pensionistiche	Misure di progressività del sistema pensionistico italiano			x									x
Struttura salariale	"The Gender Gap in Earnings Within and Between Firms: Evidence from Linked Employer-Employee Data".	x		x	x								x
	Impatto delle ondate migratorie sui salari e sull'occupazione dei nativi.				x								x
Imprese ed economia	Il peccato originale. Le conseguenze delle condizioni economiche alla nascita sul ciclo di vita delle imprese.	x							x				
	Gli effetti della crisi 2008 tra Centro e Periferia. Una mappa dei trend di mortalità delle imprese, della dinamica occupazionale e del costo della perdita del lavoro.				x								x

FONTE: Elaborazione Segreteria tecnica del CIV su dati forniti dalla Direzione Generale - Direzione Centrale Studi e ricerche

Tavola 8.3.1 - Ricerca Bandi VisitINPS - SolarB

AMBITI	PROGETTI	Bandi					Conclusi					
		2016	2017	2018	2019	2020	2021	2017	2018	2019	2020	aperto
Mercato del lavoro e capitale umano	The Labour Market Implications of a More Flexible Collective Bargaining – The Case of Italy					x						x
	Criminal Organisations and Labour Market Dynamics: Poverty, Inequality and Out-Migration					x						x
	Il ruolo della storia lavorativa e delle condizioni individuali nella determinazione dei differenziali di mortalità					x						x
	Decentralized bargaining, firm’s performance and labour market resilience: A new perspective?					x						x
	“Riforme del mercato del lavoro, domanda di lavoro qualificato ed innovazione”					x						x
	The Labor Market Consequences of Opting Out from Sectoral Collective Bargaining Agreements: Evidence from Italian Administrative Data					x						x
	La nuova geografia del lavoro italiano - Gli effetti delle migrazioni sui sistemi locali del lavoro					x						x
	Ok Boomer? Trends in Age Inequality					x						x
	Labour market effects of production reshoring					x						x
	Worker and Firm Level Consequences of International Labor Mobility: Evidence from a Natural Experiment					x						x
Prestazioni assistenziali	Procedure di validazione e di costruzione di un modulo per le transizioni nel mercato del lavoro e per il passaggio alla pensione utili allo sviluppo di un modello di microsimulazione dinamico della spesa per pensioni in Italia					x						x
	Understanding take up and labour market outcomes of the Italian - Reddito di Cittadinanza					x						x
Prestazioni pensionistiche												
Struttura salariale	Demand for skills and wage inequality					x						x
	Bargained Minimum Wages, Wage Inequality and Workers’ Reallocation					x						x
	Wage inequality and the labour share: first evidence from firm-level longitudinal data					x						x
	Quando il lavoro rende poveri: un’indagine sulla in-work poverty nel contesto italiano					x						x
Imprese ed economia	The Italian productivity malaise and the labor market: a new framework and the search for empirical evidence					x						x
	TaxWedge Cuts: Incidence and Outcomes for Workers and Firms					x						x
	The Labour Market Distributional Effect of Deindustrialization: Isolating the Effect of Environmental Policies on Workers and Local Labour Markets					x						x

FONTE: Elaborazione Segreteria tecnica del CIV su dati forniti dalla Direzione Generale - Direzione Centrale Studi e ricerche

Tavola 8.3.2 - Ricerca - Bandi VisitINPS - Monitoraggio tematiche di genere

AMBITI	PROGETTI	Bandi						Conclusi				
		2016	2017	2018	2019	2020	2021	2017	2018	2019	2020	aperto
Mercato del lavoro e capitale umano	The impact of the Italian Jobs Act on fertility					x						x
	Can a cut to payroll taxes decrease the gender employment gap? Evidence from an Italian Reform					x						x
	Employment insecurity and fertility					x						x
	The effects of family policies on firms and coworkers					x						x
	Taxing the glass ceiling: Ramsey meets Abbott					x						x
	Sources of the Gender Career Gap in the Italian Labour Market					x						x
Prestazioni assistenziali	Program Substitution and the Optimal Design of Social Policies: the Case of Maternity Leave and Childcare Subsidies					x						x
Prestazioni pensionistiche												
Struttura salariale												
Imprese ed economia												

FONTE: Elaborazione Segreteria tecnica del CIV su dati forniti dalla Direzione Generale - Direzione Centrale Studi e ricerche

Tavola 8.4 - Convegnistica, seminari e formazione

TEMI	MODALITA'	FINALITA'	Avviati		Conclusi				
			2019	2020	2019	2020	2021	2022	2023
Differenza tra PIL effettivo e quello potenziale.	Presentazione e dibattito		x						
Tasso di disoccupazione strutturale.	Presentazione e dibattito		x						
Obiettivi di medio periodo della Finanza pubblica.	Presentazione e dibattito		x						
Distorsione nell'uso dei <i>voucher</i> quale strumento contrattuale all'interno del mercato del lavoro.	Analisi dati INPS		x						
<i>Big Data</i> nella Pubblica Amministrazione.	Convegno	Miglioramento politica economica.	x						
<i>Privacy</i> e malattia	Convegno	Risoluzione problematiche in relazione alla tutela dati personali.	x						
<i>Machine Learning in Stata</i> : una introduzione.	Corso in presenza	Formazione dirigenti e analisi nuove tecnologie di Machine learning e Big data.	x						
Evidenza comparativa sulla disuguaglianza nel mondo	Convegno			x					
Forme estreme di flessibilità contrattuale ed economia sommersa: il caso dei <i>vouchers</i>	Convegno			x					
L'impatto redistributivo del Reddito di cittadinanza con il modello di microsimulazione 'Tax-Benefit' dell'Inps	Convegno				x				
Conferenza annuale VisitInps 2020	Convegno				x				
"Il pensionamento tra flessibilità e sostenibilità"	Convegno					x			
Pensioni: 30 anni di riforme	Convegno					x			
La valutazione di fronte alle sfide del Recovery Plan	Convegno					x			
Una valutazione efficace come condizione per una efficace coesione sociale	Convegno					x			

NOTA 1) L'INPS ha ottenuto, nel 2019, il riconoscimento di "entità di ricerca" da parte dell'Ufficio statistico della Commissione Europea (Eurostat) ed è stata inserita nell'elenco degli enti di ricerca riconosciuti da Eurostat. Il riconoscimento come entità di ricerca Eurostat comporta il riconoscimento come ente di ricerca da parte Comstat secondo quanto fissato dalla Direttiva 11/2018 (Linee guida per l'accesso ai fini scientifici ai dati elementari del Sistan), favorendo quindi la collaborazione a fini scientifici con altri enti equivalenti

FONTE: Elaborazione Segreteria tecnica del CIV su dati forniti dalla Direzione Generale - Direzione Centrale Studi e ricerche

Tavola 8.5 - Indirizzi del CIV - Open Data - 2019/2022

	2019	2020	2021	2022	2023	2024
Relazione Programmatica 2019/2021						
OBIETTIVO ANNUALE IC.6 la costruzione del Regolamento per l'accesso agli open data individuando i soggetti (Università, Istituti di ricerca, parti sociali, ecc);	x	x	x			
OBIETTIVO ANNUALE IC.7 la ricerca, attraverso Bandi europei, finanziamenti pubblici e donazioni, delle risorse necessarie a tale attività	x	x	x			
OBIETTIVO ANNUALE IC.8 l'accesso del CIV ai dati finalizzati alle attività di analisi e ricerca	x	x	x			
OBIETTIVO TRIENNALE IC.9 l'indizione di Bandi di ricerca innovativa condivisa con le Università e gli Istituti di ricerca	x	x	x			
Relazione Programmatica 2020/2022						
ICM.6 la garanzia per gli Organi di vertice della possibilità di svolgimento informato dei propri compiti mediante l'accesso, costante ed immediato, ai dati necessari		x	x	x		
ICM.7 la revisione del Regolamento in materia di "Criteri e modalità per la fruizione dei dati statistici ed elementari per finalità informative e scientifiche", al fine di consentire l'accesso, a parità di condizioni, ai dati (open-data), spersonalizzati per le attività di studio e ricerca svolte dal mondo scientifico, accademico e sociale;		x	x	x		
ICM.8 il ridisegno, in coerenza con il precedente obiettivo, delle attività di ricerca dell'Istituto, anche rivedendo le finalità e le opportunità sperimentate con il progetto VisitINPS, e prevedendo: uno specifico piano della ricerca strutturato sulla base di indirizzi del CIV; la definizione di un comitato scientifico dell'INPS con la presenza di componenti espressi da ciascun Organo di vertice.		x	x	x		
ICM.9 la concertazione tra gli Organi di vertice dell'Istituto in merito alle modalità di condivisione dei dati rilevanti e, relativamente alla comunicazione pubblica dell'INPS, l'utilizzo della multicanalità garantendo qualità, leggibilità e facilità di reperibilità delle informazioni nonché la loro esaustività.		x	x	x		
Relazione Programmatica 2021/2023						
Deliberazione n.10 del 20-05-20 IP.15 integrazione di tutte le banche dati;			x	x	x	
LINEE CIV Deliberazione n.10 del 20-05-20 IP.5 consolidamento delle metodologie basate sull'analisi incrociata delle informazioni delle banche dati dell'Istituto con quelle delle altre Amministrazioni pubbliche, anche incrementando il ricorso all'utilizzo dei big data, rivedere, previo accordo con le altre Amministrazioni, le attuali limitazioni nello scambio dei dati; IS.15 v. sopra			x	x	x	
LINEE CIV Deliberazione n.10 del 20-05-20 IS.8; il "Piano straordinario di investimenti per il "Nuovo sistema informatico" necessita di: - integrazione ed unificazione delle banche dati utili all'elaborazione degli adempimenti contributivi e delle prestazioni previdenziali. Una struttura flessibile permetterebbe la lavorazione e la consulenza, a prescindere dall'allocazione delle risorse, anche di quelle specialistiche, destinate alla "lavorazione" ed al supporto di front office, sul modello dei poli; - integrazione ed interazione, con istituzioni terze, per gli aspetti reddituali, patrimoniali, di tutela del lavoro, della vigilanza del lavoro, nonché di dati anche di natura statistica relativi all'andamento del mercato del lavoro. Unificazione ed interazione delle banche dati utili alla elaborazione delle prestazioni assistenziali e sociali; - creazione di data warehouse ad aggiornamento periodico finalizzato ad alimentare il costruendo sistema di open data che preveda la presentazione del relativo progetto da parte della D.C. Studi e Ricerche; -adeguati livelli anti intrusione; - sviluppo di nuove e innovative procedure informatiche da individuare con gli interessati e di modalità operative dedicate che valorizzino il ruolo dei soggetti a cui la legislazione vigente attribuisce, a ciascuno per il proprio ambito di competenza, il ruolo di patrocinante, di intermediario o di rappresentante collettivo; -completamento della digitalizzazione di tutti gli archivi cartacei con particolare velocizzazione per quelli ex INPDAP; -certificazione di qualità ISO 27001 a garanzia della trasparenza, inviolabilità del sistema informatico e della rete informatica"			x	x	x	
IP.9 condivisione delle banche dati, nel rispetto della privacy, tra tutte le amministrazioni deputate alla erogazione delle prestazioni; IS.8 v. sopra			x	x	x	

Tavola 8.5 - Indirizzi del CIV - Open Data - 2019/2022

	2019	2020	2021	2022	2023	2024
Relazione Programmatica 2022/2024						
- garantire agli Organi dell'Istituto, per lo svolgimento informato dei propri compiti, l'accesso ai dati; - costruire con la partecipazione del CIV, tappe per il consolidamento e l'innovazione del progetto "Open data".				x	x	x
- Azioni: attuare un percorso di socializzazione all'Accademia e alle parti sociali dei giacimenti informatici dell'Istituto prevedendo, così come concordato, che il progetto "Open Data" metta a disposizione dati grezzi e univoci, benché spersonalizzati, per la verifica delle strategie in materia previdenziale, di tutela sociale e del mercato del lavoro. Tale progetto dovrà altresì essere orientato ad assicurare la piena disponibilità qualitativa e quantitativa di dati disaggregati agli Organi dell'Istituto, garantendo uno svolgimento informato dei loro compiti istituzionali.				x	x	x
- Obiettivo atteso dalla RP: prevedere adeguate risorse umane, finanziarie e tecnologiche per realizzare il progetto "Open Data" mettendo a disposizione la possibilità di accedere previa autorizzazione, ad una struttura informatica finalizzata affinché l'Organo strategico dell'Istituto, l'accademia e le parti sociali possano elaborare propri contributi nel percorso di definizione delle strategie previdenziale, di tutela sociale e del mercato del lavoro.				x	x	x

FONTE: Elaborazione Segreteria tecnica del CIV su dati forniti dalla Direzione Generale - Direzione Centrale Studi e ricerche

Tavola 8.5.1 - Linee guida/alta Amministrazione CdA- Open Data 2019/2022

	2019	2020	2021	2022	2023	2024
Piano annuale Cda 2019						
ATTIVITÀ ISTITUZIONALE AI: DCSR e DCOSI Predisposizione proposta regolamento Open data	x					
ATTIVITÀ ISTITUZIONALE AI: DCSR attività di Fund Raising	x					
ATTIVITÀ ISTITUZIONALE AI: DCSR Messa a disposizione dei dati.	x					
ATTIVITÀ CON CARATTERISTICHE DI PROGETTUALITÀ: realizzazione di dataset informativi campionari di microdati anonimizzati distinti per tipologia di prestazione previdenziale a completamento della politica di diffusione dei dati stabilita dall'Istituto per finalità di ricerca. Completamento del dataset sulla piattaforma VisitInps scholars, con i dati relativi agli estratti assicurativi. Infine, alimentazione di un dataset relativo alla digitalizzazione degli archivi storici dell'Istituto.	x					
ATTIVITÀ ISTITUZIONALE AI: DCSR gestione rapporti con Università e Istituti per condivisione temi di ricerca.	x					
Piano annuale Cda 2020						
Predisposizione e diffusione sistemi di reportistica per gli Organi.		x				
Elaborazione nuovo Regolamento in materia di "criteri e modalità per la fruizione dei dati statistici ed elementari per finalità informative scientifiche".		x				
Elaborazione nuovo Regolamento VisitInps Scholars		x				
Revisione delle comunicazioni dei provvedimenti, nei contenuti e nelle modalità. Efficientamento del sistema di comunicazione digitale con l'utenza, garantendo la multicanalità.		x				
Piano annuale Cda 2021						
- Semplificazione del processo e sviluppo del servizio per il riconoscimento ed il controllo dei diritti alle prestazioni economiche/assistenziali che richiedono la partecipazione di altre PP.AA o Enti attraverso lo scambio dati e protocolli di intesa			x			
- Potenziamento dell'attività di vigilanza mediante l'incrocio dei dati delle altre PP.AA - Impiego dei data lake e dei dati delle PP.AA per analisi predittive idonee ad intercettare proattivamente le criticità dei servizi dell'Istituto e a identificare fenomeni a rischio frodi			x			
- Accredimento ISO 27000 ai fini della qualificazione AGID dell'Istituto nell'ambito del Polo strategico nazionale per la razionalizzazione delle infrastrutture digitali della Pubblica Amministrazione.			x			
- Assessment delle procedure di utilizzo e scambio di dati allo scopo di sviluppare interventi normativi e procedurali finalizzati a rafforzare gli standard di conformità alla normativa in materia dei dati personali, attribuendo priorità alle procedure caratterizzate da un maggior livello di intensità			x			
- Realizzazione dei rilasci previsti nella prima wave dei progetti inclusi nel Piano Digitale e nel Piano dell'Informatica e finalizzazione degli interventi nel corso del 2021, con contestuale definizione di un cruscotto di un monitoraggio orientato al rispetto dei tempi, dei costi e dei rilasci previsti			x			
Piano annuale Cda 2022						
- Prevedere adeguate risorse, umane, finanziarie e tecnologiche per realizzare il progetto "Open Data" mettendo a disposizione la possibilità di accedere, previa autorizzazione, ad una struttura informatica finalizzata affinché gli Organi, l'accademia e le parti sociali possano elaborare propri contributi nel percorso di definizione delle strategie previdenziali, di tutela sociale e del lavoro.				x		

FONTE: Elaborazione Segreteria tecnica del CIV su dati forniti dalla Direzione Generale - Direzione Centrale Studi e ricerche

Tavola 8.6 - Progetto strategico "Sistema Open Data INPS"

Obiettivi

Il progetto ha l'obiettivo di sviluppare misure per la valorizzazione del patrimonio informativo dell'Istituto, rendendo accessibili i propri dati in formato aperto per agevolarne il libero utilizzo, riutilizzo e condivisione da chiunque e per qualunque finalità, introducendo soluzioni progettuali comprensive di servizi nuovi, complementari o alternativi a quelli esistenti, beneficiando dei "ritorni" rilevati tra i potenziali utilizzatori finali, in prospettiva un orientamento del sistema all'utilizzatore.

Il Progetto della Direzione Generale

La progettazione del nuovo sistema di Open Data ha preso avvio dagli indirizzi strategici del CIV e da un'analisi dettagliata dell'attuale presentazione dei dati aperti sul portale dell'Istituto, sia nella sezione ad essi appositamente dedicata che in quella relativa alla diffusione degli Osservatori Statistici, a cui è seguito il coinvolgimento proattivo dei portatori di interesse con individuazione di macro-target di potenziali utilizzatori del patrimonio informativo dell'Istituto. A tal fine sono stati selezionati: esponenti di Istituzioni nazionali ed internazionali, parti sociali, associazionismo, ricercatori accademici, giornalisti. È apparso, altresì, rilevante acquisire le opinioni di alcuni rappresentanti degli Organi dell'Istituto. Dalle interviste individuali semi-strutturate somministrate ai portatori di interesse è emersa una sostanziale bipartizione tra fruitori con autonomia e competenza nella consultazione ed elaborazione dei dati, ed utenti con minori competenze che appaiono come utilizzatori passivi dei dati stessi.

La quasi totalità degli interpellati ha convenuto sul maggior valore assicurato dal progettare un unico punto di accesso ai dati. Analoga approvazione è stata registrata in merito all'urgenza di rivedere la veste grafica e la struttura delle pagine in esame.

Le considerazioni raccolte fanno propendere per la necessità di prevedere una navigabilità a doppio binario, per fruitori esperti e utenti con conoscenze meno solide, che consentirebbe di assicurare un'esperienza di consultazione soddisfacente per tutta la platea dei portatori di interesse.

Ne è emersa la decisione di realizzare nella progettazione di massima una nuova sezione da un punto di vista tecnico-informatico, con conseguente avvio di un prototipo di consultazione dei dati, utilizzando analoga soluzione proposta da Istat, istituzione che si è offerta di fornire la struttura informatica sottostante ed il relativo supporto, interagendo con la Direzione competente Inps.

Il prototipo di Open Data, che dovrà consentire di gestire più incroci tra variabili, con un maggior dettaglio nelle classificazioni attualmente disponibili, al fine di aumentare la qualità dell'informazione statistica disponibile, soprattutto per gli utenti più esperti. Ciò al fine di ottenere un miglioramento della presentazione e delle capacità di sintesi delle informazioni, con mappe, tavole e rappresentazioni grafiche più articolate e dettagliate rispetto a quelle attuali, che andranno a beneficio soprattutto degli utenti maggiormente attenti alla sintesi dell'informazione, rispettando i limiti tecnico-organizzativi e quelli posti dalla vigente normativa sulla privacy.

Considerazione del CIV

Occorre recuperare i ritardi nella realizzazione del Progetto di socializzazione dei dati definiti dal CIV "Open Data".

Le modalità di realizzazione del Progetto vanno meglio articolate e i tempi precisati:

Il primo obiettivo riguarda la messa a disposizione dei dati "grezzi" spersonalizzati che permettano di compiere elaborazioni e strutturare ipotesi. Tali dati definibili come "File standard" saranno disponibili a soggetti "qualificati" ed in particolare:

- agli Organi dell'Istituto;
- alle Accademie;
- ai Centri studi e ricerche delle parti sociali.

L'accesso a tali file e il loro utilizzo per progetti di ricerca e di studio deve escludere ogni finalità commerciali.

Il secondo obiettivo riguarda la riorganizzazione dei cosiddetti Open Data presenti per talune tematiche sul portale e gli osservatori. In particolare, vanno messi a disposizione della "generalità" degli interlocutori dell'Inps dati aggregati prevedendo possibili livelli di disaggregazione degli stessi.

I dati così messi a disposizione riguarderanno l'insieme delle attività e prestazioni gestite dall'Istituto mettendo a disposizione una serie storica significativa e permettendo la selezione per genere, territorio, parametri economici e numerosità ecc.

FONTE: Elaborazione Segreteria tecnica del CIV su dati forniti dalla Direzione Generale - Direzione Centrale Studi e ricerche

Tavola 8.7 - Personale al 31 dicembre

QUALIFICA	2019			2020			2021		
	F	M	TOTALE	F	M	TOTALE	F	M	TOTALE
DIRIGENTE PRIMA FASCIA		1	1		1	1		1	1
DIRIGENTE SECONDA FASCIA	1	4	5	1	3	4	3	2	5
C5 / AMMINISTRATIVO	2	1	3	2	2	4	0	1	1
C4 / AMMINISTRATIVO	2	2	4	2	0	2	2	0	2
C3 / AMMINISTRATIVO	2	1	3	2	1	3	3	0	3
C1/ANALISTA PROC.-CONS.PROF.	0	1	1	3	2	5	3	2	5
TOTALE	7	10	17	10	9	19	11	6	17

Nota 1) Una unità C1/Consulente di protezione sociale è in comando presso la Presidenza del Consiglio dei Ministri per un anno dal 12/07/2021

FONTE: Elaborazione Segreteria tecnica del CIV su dati forniti dalla Direzione Generale - Direzione Centrale Risorse umane



Da quattro anni di esperienze le proposte per il futuro

PROVIDENTIA





9.

Patrimonio a reddito

Indice Tavole

9. Patrimonio a reddito

9.1	Patrimonio immobiliare (in euro)	600
9.1.1	Patrimonio immobiliare da reddito (in euro)	601
9.1.2	Patrimonio immobiliare da reddito per regione (in euro)	602
9.1.3	Gestione immobili da reddito (in euro)	603
9.1.4	Redditività Patrimonio Immobiliare Gestione Diretta (in euro)	604
9.1.5	Redditività Patrimonio Immobiliare Gestione Indiretta (in euro)	605
9.1.6	Patrimonio da reddito per tipologia (in euro)	606
9.2	Patrimonio da reddito distribuzione territoriale	607
9.2.1	Terreni - Tipologia contrattuale e dimensione unità agricole	608
9.2.2	Terreni - Patrimonio da reddito - distribuzione territoriale per tipologia	609
9.2.3	Terreni - Patrimonio da reddito - distribuzione territoriale per valore immobiliare - 2020	610
9.3	Patrimonio mobiliare (in euro)	612
9.3.1	Patrimonio mobiliare - Fondi immobiliari INPS (in euro)	613
9.3.2	Patrimonio mobiliare - Fondo immobiliare i3 INPS (in euro)	614
9.3.3	Patrimonio mobiliare - Fondo immobiliare i3 Silver (in euro)	615
9.3.4	Patrimonio mobiliare -Fondo di trasferimento INPS - I3 DANTE (in euro)	616

Da quattro anni di esperienze le proposte per il futuro

Tavola 9.1 - Patrimonio immobiliare (in euro)

RIEPILOGO PATRIMONIO IMMOBILIARE	2017	2018	2019	2020
Terreni e fabbricati – strumentali e da reddito	3.057.974.792	3.024.503.686	2.878.617.242	2.806.064.401
di cui a reddito	2.374.078.525	2.326.315.879	2.194.751.888	2.117.712.176
Fondo ammortamento dei terreni e fabbricati a reddito	576.509.104	606.890.158	615.317.173	636.600.127
% incidenza dei terreni e fabbricati a reddito sul patrimonio immobiliare e mobiliare	5	49	47	46
% rendimento dei terreni e fabbricati a reddito al lordo delle imposte	0,35	0,40	0,35	0,41

NOTA 1) In linea con quanto effettuato negli anni precedenti, anche per il 2019 nel calcolo percentuale del rendimento netto non sono stati considerati gli importi relativi alle imposte nazionali (IMU/TASI/IRES) e agli ammortamenti che derivano entrambi da obblighi di carattere normativo rispetto ai quali l'Istituto non ha alcuna possibilità di incidere. Sono stati considerati invece tutti gli altri costi compresi quelli del personale impiegato sulla linea patrimonio a livello nazionale (stimati in via presuntiva) e quelli relativi alla gestione in service. Nel calcolo della percentuale di incidenza dei terreni e fabbricati a reddito sul patrimonio immobiliare e mobiliare è stato considerato il totale del patrimonio immobiliare ed il solo patrimonio mobiliare di competenza della Direzione Generale – Direzione Centrale Patrimonio ed Investimenti, escludendo da quest'ultimo le "disponibilità liquide" ed i "crediti verso altri"

FONTE: Elaborazione della Segreteria Tecnico Amministrativa del CIV su dati della Direzione Generale – Direzione Centrale Bilancio, Contabilità e Servizi fiscali

Tavola 9.1.1 - Patrimonio immobiliare da reddito (in euro)

IMMOBILI DA REDDITO	2017	2018	2019	2020
Consistenza Patrimoniale	2.374.078.525	2.326.315.879	2.194.751.888	2.117.730.000
Fondo ammortamento dei terreni e fabbricati a reddito	576.509.104	606.890.158	615.317.173	636.600.127
% incidenza dei terreni e fabbricati a reddito sul patrimonio immobiliare e mobiliare	4,96	49,19	46,56	45,50

FONTE: Elaborazione della Segreteria Tecnico Amministrativa del CIV su dati della Direzione Generale – Direzione Centrale Bilanci, Contabilità e Servizi Fiscali

Tavola 9.1.2 - Patrimonio immobiliare da reddito per regione (in euro)

REGIONI	2020			30/09/2021		
	Valore	Area metropolitana		Valore	Area metropolitana	
	Unità Imm.re	di cui	Valore Unità Imm.re	Unità Imm.re	di cui	Valore Unità Imm.re
ABRUZZO	3.490.804,00			998.589,03		
BASILICATA	2.279.433,07			2.279.433,07		
CALABRIA	9.539.211,85	Reggio Calabria	6.479.225,41	9.539.211,85	REGGIO DI CALABRIA	6.479.225
CAMPANIA	114.197.020,36	Napoli	97.271.441,52	113.535.170,15	NAPOLI	96.917.510
EMILIA ROMAGNA	60.930.945,03	Bologna	40.818.400,78	58.080.199,77	BOLOGNA	40.164.266
FRIULI VENEZIA GIULIA	7.325.428,75			4.197.458,70		
LAZIO	1.127.894.420,87	Roma	1.053.895.936,32	1.085.750.971,78	ROMA	1.011.660.369
LIGURIA	66.530.557,27	Genova	64.895.797,68	65.853.454,08	GENOVA	64.370.202
LOMBARDIA	175.315.311,74	Milano	51.984.544,75	171.675.723,07	MILANO	50.419.511
MARCHE	26.348.052,00			26.187.136,22		
MOLISE	3.582.928,97			3.582.928,97		
PIEMONTE	47.265.487,76	Torino	37.053.916,13	46.084.119,23	TORINO	35.872.548
PUGLIA	14.255.597,52	Bari	1.043.555,97	12.955.106,24	BARI	1.043.556
SARDEGNA	53.337.172,41			53.331.078,49		
SICILIA	54.093.233,60			53.585.062,08		
TOSCANA	161.700.238,98	Firenze	114.911.018,41	161.700.238,98	FIRENZE	114.911.018
TRENTINO ALTO ADIGE	5.238.250,66			6.948.306,74		
UMBRIA	5.177.706,71			5.159.174,21		
VALLE D'AOSTA	1.516.497,01			1.516.497,01		
VENETO	70.550.151,45	Venezia	13.773.771,30	56.492.105,48	VENEZIA	13.569.287
Totale complessivo	2.010.568.450,01	Totale complessivo	1.482.127.608	1.939.451.965	Totale complessivo	1.435.407.492

Nota 1) I valori sono quelli iscritti a bilancio al momento dell'acquisizione

FONTE: Elaborazione della Segreteria Tecnico Amministrativa del CIV su dati della Direzione Generale – Direzione Centrale Bilancio, Contabilità e Servizi fiscali

Tavola 9.1.3 - Gestione immobili da reddito (in euro)

IMMOBILI DA REDDITO	2017	2018	2019	2020
ENTRATE (accertamenti)				
Affitto di immobili	37.206.603	38.559.089	39.683.433	26.622.770
Proventi derivanti dalla gestione del patrimonio immobiliare da reddito	1.355.458	3.576.874	-	-
Recupero di spese per la conduzione degli stabili da reddito	6.539.217	10.794.461	9.300.925	6.633.757
TOTALE ENTRATE	45.101.278	52.930.424	48.984.358	33.256.527
SPESE (impegni)				
Tributi diversi relativi a stabili da reddito	190.773	246.471	344.823	206.091
Imposta municipale propria (IMU) e tributo per i servizi indivisibili (Tasi)	23.024.619	20.690.797	17.622.260	17.325.053
Spese per la conduzione degli stabili da reddito non cartolarizzati in gestione diretta	1.524.487	1.438.875	1.410.838	1.219.152
Oneri per la manutenzione ordinaria degli stabili da reddito non cartolarizzati in gestione diretta	572.815	233.586	448.370	189.554
Compensi ed oneri per la gestione del patrimonio immobiliare dell'istituto (non oggetto di cartolarizzazione)	3.595.306	6.398.333	6.091.562	6.449.109
Spese per la valutazione del patrimonio immobiliare da reddito da dismettere	1.055.588	5.711	93.015	423
Spese per il servizio di bollettazione e riscossione, mediante modello f24, dei canoni di affitto stabili da reddito ex Inpdap, svolto da agenzie entrate	128.388	70.040	75.000	51.685
Spese per la conduzione e la vendita degli immobili già cartolarizzati ai sensi dell'art. 3 del decreto legge n. 351/2001, convertito nella legge n. 410/2001 in gestione diretta	11.776.265	26.052.627	14.523.899	10.025.218
Spese legali connesse al patrimonio immobiliare non cartolarizzato in gestione diretta	27.255	18.983	4.935	2.630
Spese per la gestione e la vendita degli immobili già cartolarizzati ai sensi dell'art. 3 del d.l. n. 351/2001, convertito nella legge n. 410/2001	39.088.296	33.702.259	31.497.253	35.976.554
Spese di manutenzione straordinaria degli stabili da reddito non cartolarizzati in gestione diretta	3.806.989	4.238.976	2.346.482	2.880.371
TOTALE SPESE	84.763.526	93.077.675	74.453.503	74.325.841
UTILE / PERDITE	39.662.248	40.147.251	25.469.146	41.069.314

FONTE: Elaborazione della Segreteria Tecnico Amministrativa del CIV su dati della Direzione Generale – Direzione Centrale Bilanci, Contabilità e Servizi Fiscali

Tavola 9.1.4 - Redditività Patrimonio Immobiliare Gestione Diretta (in euro)

	2019		2020	
	Spese	Importi riscossi/pagati	Spese	Importi riscossi/pagati
Reddito Lordo (Fitti, canoni etc.)		27.698.398		26.027.562
Totale Spese gestionali		22.509.124		18.289.882
Totale spese obbligatorie non discrezionali		30.615.079		29.779.471
Imposte locali (IMU - TASI)	12.358.932		11.894.434	
Ammortamenti	18.256.146		17.885.037	
Reddito al netto delle spese gestionali		5.189.274		7.737.679
Reddito al netto delle spese gestionali e obbligatorie		- 25.425.805		- 22.041.791
Consistenza media Lorda del Patrimonio		994.971.266		965.134.030
Rendimento Lordo		2,78%		2,70%
Rendimento al netto delle spese gestionali		0,52%		0,80%
Rendimento al netto delle spese gestionali e obbligatorie		-2,56%		-2,28%

FONTE: Elaborazione della Segreteria Tecnico Amministrativa del CIV su dati della Direzione Generale – Direzione Centrale Patrimonio e Investimenti

Tavola 9.1.5 - Redditività Patrimonio Immobiliare Gestione Indiretta (in euro)

	2019		2020	
	Spese	Importi riscossi/pagati	Spese	Importi riscossi/pagati
Reddito Lordo (Fitti, canoni etc.)		29.747.074		23.316.182
Totale Spese gestionali		27.132.339		22.169.442
Totale spese obbligatorie non discrezionali		39.927.675		38.357.662
Imposte locali (IMU - TASI)	17.426.154		16.689.485	
Ammortamenti	22.501.521		21.668.177	
Reddito al netto delle spese gestionali		2.614.735		1.146.740
Reddito al netto delle spese gestionali e obbligatorie		- 37.312.940		- 37.210.923
Consistenza media Lorda del Patrimonio		1.265.562.617		1.191.098.002
Rendimento Lordo		2,35%		1,96%
Rendimento al netto delle spese gestionali		0,21%		0,10%
Rendimento al netto delle spese gestionali e obbligatorie		-2,95%		-3,12%

FONTE: Elaborazione della Segreteria Tecnico Amministrativa del CIV su dati della Direzione Generale – Direzione Centrale Patrimonio e Investimenti

Tavola 9.1.6 - Patrimonio da reddito per tipologia (in euro)

	2020		al 30/09/2021	
	Unità	Valore	Unità	Valore
Abitazione	9.348	1.057.471.607	8.709	999.532.298
Ufficio strutturato ed assimilabili	910	321.071.291	904	314.553.678
Locale commerciale, negozio	1.759	316.865.229	1.744	314.246.723
Magazzino e locali di deposito	1.382	108.111.545	1.375	108.412.193
Cantina, soffitta, rimessa, box, garage, posto auto aperto/scoperto	10.968	84.095.537	10.599	81.731.822
Altro - Fabbricato per attività produttiva (industriale, artigianale o agricola)) Parcheggio collettivo) Impianto sportivo Edificio scolastico) Laboratori scientifici Ospedali, case di cura, cliniche e assimilabili Albergo, pensione e assimilabili Caserma Struttura residenziale collettiva Edificio di culto e assimilabili	234	122.953.240	231	120.975.251
Totale immobili	24.601	2.010.568.450	23.562	1.939.451.965
	Terreni		Terreni	
Terreni	1.295		1.295	
Totale complessivo	25.896		24.857	

FONTE: Elaborazione della Segreteria Tecnico Amministrativa del CIV su dati della Direzione Generale – Direzione Centrale Patrimonio e Investimenti

Tavola 9.2 Terreni - Patrimonio da reddito distribuzione territoriale

REGIONE	2020		al 30/09/2021	
	Numero Immobili	Numero unità agricole	Numero Immobili	Numero unità agricole
ABRUZZO	23	-	19	-
BASILICATA	18	2	18	2
CALABRIA	206	416	206	416
CAMPANIA	961	48	954	48
EMILIA ROMAGNA	596	308	583	308
FRIULI VENEZIA GIULIA	243	-	233	-
LAZIO	14.036	103	13.544	103
LIGURIA	487	29	482	29
LOMBARDIA	3.525	98	3.482	98
MARCHE	80	2	77	2
MOLISE	6	-	6	-
PIEMONTE	465	88	438	88
PUGLIA	273	8	244	8
SARDEGNA	255	28	253	28
SICILIA	438	60	432	60
TOSCANA	945	61	945	61
TRENTINO ALTO ADIGE	117	6	120	6
UMBRIA	137	-	134	-
VALLE D'AOSTA	1	-	1	-
VENETO	1.789	38	1.391	38
Totale complessivo	24.601	1.295	23.562	1.295

FONTE: Elaborazione della Segreteria Tecnico Amministrativa del CIV su dati della Direzione Generale – Direzione Centrale Patrimonio e Investimenti

Tavola 9.2.1 - Terreni - Tipologia contrattuale e dimensione unità agricole

2020						
REGIONI	LOCATI		NON CONTRATTUALIZZATI		AREE IN MQ	
	NUMERO	%	NUMERO	%		%
ABRUZZO	-	-	-	-	-	
BASILICATA	-	-	2	100	1.000	0
CALABRIA	4	1	412	99	1.086.609	11
CAMPANIA	8	17	40	83	159.002	2
EMILIA ROMAGNA	145	47	163	53	1.399.763	14
FRIULI VENEZIA GIULIA	-	-	-	-	-	0
LAZIO	24	23	79	77	2.938.472	29
LIGURIA	11	38	18	62	39.972	0
LOMBARDIA	44	45	54	55	420.832	4
MARCHE	-	-	2	100	10.870	0
MOLISE	-	-	-	-	-	0
PIEMONTE	28	32	60	68	693.410	7
PUGLIA	1	13	7	88	42.295	0
SARDEGNA	10	36	18	64	2.079.766	21
SICILIA	2	3	58	97	149.515	1
TOSCANA	3	5	58	95	631.975	6
TRENTINO ALTO ADIGE	1	17	5	83	25.507	0
UMBRIA	-	-	-	-	-	0
VALLE D'AOSTA	-	-	-	-	-	0
VENETO	19	50	19	50	303.255	3
TOTALE	300	23	995	77	9.983.243	100

FONTE: Elaborazione della Segreteria Tecnico Amministrativa del CIV su dati della Direzione Generale – Direzione Centrale Patrimonio e Investimenti

Tavola 9.2.2 - Terreni - Patrimonio da reddito - distribuzione territoriale per tipologia

2020						
Regione	Parco/Villa Comunale/Giardino Pubblico	Pascolo	Terreno agricolo	Terreno boscato o con vegetazione di vario tipo	Terreno urbano	Totale
ABRUZZO						-
BASILICATA			2			2
CALABRIA			378		38	416
CAMPANIA			48			48
EMILIA ROMAGNA	1		303	3	1	308
FRIULI VENEZIA GIULIA						-
LAZIO			79	10	14	103
LIGURIA			29			29
LOMBARDIA			26		72	98
MARCHE			2			2
MOLISE						-
PIEMONTE			86		2	88
PUGLIA			4		4	8
SARDEGNA			21		7	28
SICILIA			21	1	38	60
TOSCANA		1	45	13	2	61
TRENTINO ALTO ADIGE					6	6
UMBRIA						-
VALLE D'AOSTA						-
VENETO			38			38
Totale complessivo	1	1	1.082	27	184	1.295

FONTE: Elaborazione della Segreteria Tecnico Amministrativa del CIV su dati della Direzione Generale – Direzione Centrale Patrimonio e Investimenti

Tavola 9.2.3 - Terreni - Patrimonio da reddito - distribuzione territoriale per valore immobiliare - 2020

REGIONI	Fino a 10.000€	da 10 mila € a 20 mila€	da 20 mila € a 40 mila€	da 40 mila€ a 60 mila€	da 60 mila € a 80 mila€	da 80 mila€ a 100 mila€	da 100 mila a 150 mila€	da 150 mila a 200 mila€	da 200 mila a 250 mila€	da 250 mila a 300 mila€
ABRUZZO	-	-	-	-	-	-	-	-	-	-
BASILICATA	2									
CALABRIA	402	8	3					1		
CAMPANIA	42	1		1						
EMILIA ROMAGNA	205	14	28	21	17	7	11	2	1	2
FRIULI VENEZIA GIULIA	-	-	-	-	-	-	-	-	-	-
LAZIO	44	2		5		3	6	4	4	1
LIGURIA	28	1								
LOMBARDIA	71	2	2		2		1	1		1
MARCHE	2									
MOLISE	-	-	-	-	-	-	-	-	-	-
PIEMONTE	86	2								
PUGLIA	5		1				1		1	
SARDEGNA	23	1	1	1			2			
SICILIA	56	1		2			1			
TOSCANA	56	1			1	1		1		
TRENTINO ALTO ADIGE	6									
UMBRIA	-	-	-	-	-	-	-	-	-	-
VALLE D'AOSTA	-	-	-	-	-	-	-	-	-	-
VENETO	31	1		1	1	1	1			1
Totale complessivo	1.059	34	35	31	21	12	23	9	6	5

Fonte: Elaborazione della Segreteria Tecnico Amministrativa del CIV su dati della Direzione Generale – Direzione Centrale Patrimonio e Investimenti

Tavola 9.2.3 - Terreni - Patrimonio da reddito - distribuzione territoriale per valore immobiliare - 2020

REGIONI	da 300 mila a 400 mila€	da 400 mila a 500 mila€	da 500 mila a 1 mln di €	da 1 a 2 mln di €	da 2 a 5 mln di €	da 5 a 10 mln di €	Totale complessivo
ABRUZZO	-	-	-	-	-	-	-
BASILICATA							2
CALABRIA			2				416
CAMPANIA	2		1	1			48
EMILIA ROMAGNA							308
FRIULI VENEZIA GIULIA	-	-	-	-	-	-	-
LAZIO	2	2	5	9	14	2	103
LIGURIA							29
LOMBARDIA	1		12	2	1	2	98
MARCHE							2
MOLISE	-	-	-	-	-	-	-
PIEMONTE							88
PUGLIA							8
SARDEGNA							28
SICILIA							60
TOSCANA	1						61
TRENTINO ALTO ADIGE							6
UMBRIA	-	-	-	-	-	-	-
VALLE D'AOSTA	-	-	-	-	-	-	-
VENETO	1						38
Totale complessivo	7	2	20	12	15	4	1.295

Tavola 9.3 - Patrimonio mobiliare (in euro)

		2019	2020	al 30/10/2021	
				Valore	Dividendo netto
fondi immobiliari	i3 INPS	420.277.799	444.728.235	260.000.000	17.441.866
	i3 Silver	22.355.853	22.355.853		
Partecipazioni societarie	SISPI S.r.l	500.000			
	IGEI (51% in liquidazione)	1.185.269			
Partecipazione in altri enti e società		28.000.000			
Banca d'Italia		225.000.000	225.000.000	225.000.000	
Titoli di stato		54.400.000			
Totale		729.363.068			

Nota 1) La redditività del patrimonio mobiliare risulta irrilevante

Nota 2) Nel 2020 si è provveduto alla cessione indiretta di immobili del fondo i3INPS per un importo complessivo di 198 milioni di euro. Nell'aprile 2021 sono stati erogati i dividendi

FONTE: Elaborazione della Segreteria Tecnico Amministrativa del CIV su dati della Direzione Generale – Direzione Centrale Bilanci, Contabilità e Servizi Fiscali

Tavola 9.3.1 - Patrimonio mobiliare - Fondi immobiliari INPS (in euro)

ANNO	Apporto	Valore Quota	Numero Quote	Valore Totale Quote
2017	1	500.000	202	101.000.000
	2	500.000	196	98.000.000
2018	3	567.579	86	48.811.779
	4	587.087	49	28.767.269
2019	5	587.087	122	71.624.629
	6	597.821	64	38.260.544
	7	613.784	63	38.688.393
2020	8	628.216	39	24.500.436
TOTALE			821	449.653.049

FONTE: Elaborazione della Segreteria Tecnico Amministrativa del CIV su dati della Direzione Generale – Direzione Centrale Bilanci, Contabilità e Servizi Fiscali

Tavola 9.3.2 - Patrimonio mobiliare - Fondo immobiliare i3 INPS (in euro)

ANNO	Apporto	Valore Quota	Numero Quote	Valore Totale Quote
2020	29	541.691	821	444.728.235

FONTE: Elaborazione della Segreteria Tecnico Amministrativa del CIV su dati della Direzione Generale – Direzione Centrale Bilanci, Contabilità e Servizi Fiscali

Tavola 9.3.3 - Patrimonio mobiliare - Fondo immobiliare i3 Silver (in euro)

ANNO	Apporto	Valore Quota	Numero Quote	Valore Totale Quote
2020	6	497.041	45	22.366.853

Fonte: Elaborazione della Segreteria Tecnico Amministrativa del CIV su dati della Direzione Generale – Direzione Centrale Bilanci, Contabilità e Servizi Fiscali

Tavola 9.3.4 - Patrimonio mobiliare -Fondo di trasferimento INPS - I3 DANTE (in euro)

Anno	Tipologia di vendita	Valore di vendita
2018	Vendite aste e opzione	16.373.823
2018	Apporti Fondo I3-INPS e Silver	93.579.046
		109.952.870
2019	Vendite aste e opzione	52.542.897
2019	Apporti Fondo I3-INPS e Silver	167.915.696
	(Dato provvisorio da consolidare)	220.458.592
I trim. 2020	Vendite aste e opzione	13.021.577
I trim. 2020	Apporti Fondo I3-INPS e Silver	-
		13.021.577

FONTE: Elaborazione della Segreteria Tecnico Amministrativa del CIV su dati della Direzione Generale – Direzione Centrale Bilanci, Contabilità e Servizi Fiscali

