

BASILICATA

Rendiconto sociale regionale 2022





Comitato regionale Basilicata

Direzione regionale Basilicata

In collaborazione con il

Consiglio di Indirizzo e Vigilanza

Sommario

Presentazione	9
Il panorama sociodemografico	11
1.1 Tavola 1 Distribuzione della popolazione per genere, età e provincia – Regione Basilicata	11
1.2 Tavola 2 Distribuzione della popolazione per genere, età e provincia su base percentuale – Regione Basilicata	12
1.3 Tavola 3 Andamento della natalità – Regione Basilicata	13
1.4 Tavola 4 Indice di longevità per genere – serie storica – Regione Basilicata	14
1.5 Grafico 1 – Indice di longevità – confronto tra regioni	15
1.6 Tavola 5 - Flusso migratorio - EMIGRATI per genere ed età – serie storica – Regione Basilicata	16
1.7 Tavola 6 - Flusso migratorio - IMMIGRATI per genere ed età – serie storica – Regione Basilicata	17
1.8 Grafico 2 – Andamento del saldo migratorio	18
Il mercato del lavoro	20
2.1 Grafico 3 - Andamento del PIL	20
2.2 Grafico 4 - Confronto con andamento nazionale del PIL	21
2.3 Tavola 7 - Distribuzione della forza lavoro per settore di attività – Regione Basilicata	22
2.4 Tavola 8 - Numero di imprese per classi di addetti – Regione Basilicata	23
2.5 Tavola 9 - Andamento occupazionale per provincia – Regione Basilicata	24
2.6 Tavola 10 - Assicurati per genere e tipologia contrattuale – Regione Basilicata	24
2.7 Tavola 11 – Tasso di occupazione per genere, età e provincia – Regione Basilicata	25
2.8 Tavola 12 – Tasso di disoccupazione per genere, età e provincia – Regione Basilicata	26
2.9 Tavola 13 – Tasso di inattività per genere, età e provincia – Regione Basilicata	27
2.10 Tavola 14 - NEET - non occupati e non in istruzione dai 15 ai 29 anni – Regione Basilicata ...	28
Entrate contributive, recupero crediti e vigilanza	30
3.1 Tavola 15 - Entrate contributive (riscossioni), recupero crediti e vigilanza per provincia – Regione Basilicata	30
3.2 Tavola 16 – Aziende DM 2021 - Regione Basilicata	30
3.3 Tavola 17 – Aziende DM 2022 - Regione Basilicata	31
3.4 Tavola 18 – Variazione Aziende DM 2022/2021 - Regione Basilicata	31
3.5 Tavola 19 – LAVORATORI AUTONOMI ART-COM - Regione Basilicata	31

3.6 Tavola 20 – AZIENDE AGRICOLE ASSUNTRICI - Regione Basilicata	32
3.7 Tavola 21 – OPERAI AGRICOLI OTD-OTI - Regione Basilicata.....	32
3.8 Tavola 22 – DURC - Regione Basilicata.....	33
3.9 Tavola 23 - Vigilanza ispettiva - Regione Basilicata	34
3.10 Tavola 24 – Vigilanza Documentale – Regione Basilicata.....	35
Ammortizzatori sociali	37
4.1 Tavola 25 - NASpl per genere e provincia – Regione Basilicata.....	37
4.2 Tavola 26 - Beneficiari di ammortizzatori sociali per cessazione di rapporto di lavoro – Regione Basilicata.....	38
4.3 Tavola 27 - NASpl tempi di erogazione – Regione Basilicata	38
4.4 Tavola 28 - CIG ore utilizzate– Regione Basilicata.....	39
4.5 Tavola 29 - Beneficiari di ammortizzatori sociali per sospensione di rapporto di lavoro – Regione Basilicata.....	40
4.6 Tavola 30 - Tempi di erogazione CIGO per provincia – Regione Basilicata	41
4.7 Tavola 31 - Tempi di erogazione CIGS per provincia – Regione Basilicata.....	41
4.8 Tavola 32 - Tempi di erogazione FIS per provincia – Regione Basilicata.....	42
4.9 Tavola 33 - Tempi di erogazione Fondi di Solidarietà- Regione Basilicata.....	42
Prestazioni pensionistiche e previdenziali	44
Pensioni vigenti e liquidate	44
5.1.1 Tavola 34 - Pensionati INPS per genere e provincia – Regione Basilicata	44
5.1.2 Tavola 35 - Pensionati INPS per genere e tipologia – Regione Basilicata	45
5.1.3 Tavola 36 - Pensioni IVS vigenti – Regione Basilicata.....	46
5.1.4 Tavola 37 - Importo medio pensioni IVS vigenti – Regione Basilicata.....	47
5.1.5 Tavola 38 - Pensioni IVS liquidate 2019-2020 – Regione Basilicata.....	48
5.1.6 Tavola 39 - Pensioni IVS liquidate 2021-2022 – Regione Basilicata.....	49
5.1.7 Tavola 40 - Pensioni IVS liquidate per sistema di calcolo – Regione Basilicata.....	50
5.1.8 Tavola 41 - Importi medi pensioni IVS liquidate – Regione Basilicata.....	51
5.1.9 Tavola 42 - Pensioni IVS Gestioni Private - tempi di definizione – Regione Basilicata	52
5.1.10 Tavola 43 – Pensioni Gestioni Pubbliche di vecchiaia e anticipate – tempi di pagamento – Regione Basilicata.....	52
5.1.11 Tavola 44 - Pensioni Gestioni Pubbliche superstiti da pensionato - tempi di pagamento – Regione Basilicata.....	53
5.1.12 Tavola 45 - Pensioni Gestioni Pubbliche superstiti da lavoratore - tempi di pagamento – Regione Basilicata.....	53

5.1.13 Tavola 46 - Pensioni IVS Fondi Speciali - tempi di definizione – Regione Basilicata	54
Anticipazioni pensionistiche	55
5.2.1 Tavola 47 - Opzione Donna - domande accolte – Regione Basilicata	55
5.2.2 Tavola 48 - Quota 100 (2021) per genere - domande accolte – Regione Basilicata.....	55
5.2.3 Tavola 49 - Quota 102 (2022) per genere - domande accolte – Regione Basilicata.....	55
5.2.4 Tavola 50 - Lavoratori Precoci per province – certificazioni accolte – Regione Basilicata	56
5.2.5 Tavola 51 - Lavori usuranti per genere - domande accolte – Regione Basilicata	56
5.2.6 Tavola 52 - APE Sociale per genere – certificazioni accolte – Regione Basilicata	56
Prestazioni assistenziali e sociali	58
6.1 Tavola 53 - Invalidità Civile - Prestazioni vigenti per genere – Regione Basilicata	58
6.2 Tavola 54 - Invalidità Civile - Prestazioni liquidate per provincia – Regione Basilicata	59
6.3 Tavola 55 - Invalidità civile - tempi medi di fase sanitaria e amministrativa – Regione Basilicata	60
6.4 Tavola 56 - RdC e PdC - domande per genere e provincia – Regione Basilicata.....	60
6.5 Tavola 57 - Reddito di Libertà - domande accolte – Regione Basilicata	61
6.6 Tavola 58 - Nuclei beneficiari di ANF – Regione Basilicata	61
6.7 Tavola 59 - Nuclei beneficiari di Assegno Unico – Regione Basilicata	61
6.8 Tavola 60 - Beneficiari di congedi per tipologia e per classi di età – Regione Basilicata	62
6.9 Tavola 61 - Assistenza alle persone con disabilità grave - beneficiari tra i lavoratori dipendenti del settore privato – Regione Basilicata.....	63
6.10 Tavola 62 - Fondo Welfare dipendenti pubblici – beneficiari – Regione Basilicata	63
6.11 Tavola 63 – Prestazioni Creditizie dipendenti pubblici – Regione Basilicata.....	64
6.12 Tavola 64 – Prestazioni Welfare dipendenti pubblici – Regione Basilicata	64
Relazioni con l’utenza	67
7.1 Grafico 5 - Informazione di I livello - Prenotazione per canale di accesso – Regione Basilicata	67
7.2 Tavola 65 - Informazione di I livello - Prenotazione per tipologia di accesso – Regione Basilicata	68
7.3 Tavola 66 - Consulenza di II livello - Prenotazione per provincia – Regione Basilicata	69
7.4 Tavola 67 - Agenda appuntamenti - Tempo medio di attesa appuntamento – Regione Basilicata	69
7.5 Tavola 68 - Cassetto bidirezionale aziende – Regione Basilicata.....	69
7.6 Tavola 69 - Cassetto bidirezionale patronati (COMBIPAT) – Regione Basilicata	70
7.7 Tavola 70 – Soggetti richiedenti – Regione Basilicata.....	70
7.8 Tavola 71 - Flusso PEC – Regione Basilicata.....	70

Contenzioso	72
8.1 Tavola 72 - Ricorsi pervenuti per competenza Comitati/materia – Regione Basilicata	74
8.2 Tavola 73 - Contenzioso giudiziario ordinario per materia – giudizi iniziati – Regione Basilicata	75
8.3 Tavola 74 - Contenzioso giudiziario ordinario per materia – giudizi definiti – Regione Basilicata	76
8.4 Tavola 75 - Contenzioso giudiziario ordinario lavoratori autonomi per materia - giudizi iniziati – Regione Basilicata.....	77
8.5 Tavola 76 - Contenzioso giudiziario ordinario lavoratori autonomi per materia - giudizi definiti – Regione Basilicata.....	78
8.6 Tavola 77 - Contenzioso giudiziario ordinario pensionistico - giudizi iniziati – Regione Basilicata	79
8.7 Tavola 78 - Contenzioso giudiziario ordinario pensionistico - giudizi definiti – Regione Basilicata	80
8.8 Tavola 79 - Contenzioso giudiziario prestazioni a sostegno del reddito per finalità - giudizi iniziati – Regione Basilicata.....	81
8.9 Tavola 80 - Contenzioso giudiziario prestazioni a sostegno del reddito per finalità - giudizi definiti – Regione Basilicata.....	81
8.10 Tavola 81 - Contenzioso giudiziario previdenza agricola - giudizi iniziati – Regione Basilicata.....	82
8.11 Tavola 82 - Contenzioso giudiziario previdenza agricola - giudizi definiti – Regione Basilicata	82
8.12 Tavola 83 - Contenzioso ATP Invalidità Civile - Giudizi iniziati – Regione Basilicata.....	83
8.13 Tavola 84 - Contenzioso ATP Invalidità Civile - giudizi definiti Regione Basilicata	83
8.14 Tavola 85 - Contenzioso giudiziario Corte dei Conti - I e II grado – Regione Basilicata.....	84
Risorse Umane	86
9.1 Tavola 86 – Personale in forza Regione Basilicata	86
9.2 Tavola 87– Personale età-generazione in forza Regione Basilicata.....	86
Conclusioni	91

Presentazione

Il Rendiconto Sociale dell'INPS Basilicata dell'anno 2022 assume un importante significato nel rappresentare, attraverso i dati che espone, la Basilicata nella fase post pandemica, tra recuperi e criticità ancora persistenti.

È quindi una foto emblematica della realtà della nostra regione per quanto concerne il sistema di protezione sociale alla persona e alla struttura impresa.

In siffatto contesto, l'impegno e l'azione esercitati dall'Istituto costituiscono un valore aggiunto, rispetto ai cambiamenti sociali e demografici che oggi attraversano il Paese. Grazie al costante impegno del personale delle strutture e alla consolidata collaborazione con Enti di Patronato, ai consulenti del lavoro e a tutti gli altri intermediari sono stati raggiunti risultati qualitativamente ottimali nella soddisfazione degli utenti.

Dalla lettura del rendiconto, emerge un ruolo dell'Istituto non solo di soggetto erogatore di prestazioni previdenziali e assistenziali ma anche di conoscitore della realtà socioeconomica dei territori e capace d'intercettare i bisogni differenziati delle nuove platee di utenti.

Un ringraziamento e apprezzamento particolare, inoltre, va rivolto al Consiglio di Indirizzo e Vigilanza, in particolare al Presidente Ghiselli per il supporto fornito per l'elaborazione del Rendiconto Sociale regionale 2022.

CAPITOLO 1

Il panorama sociodemografico

01

Il panorama sociodemografico

Il panorama sociodemografico della Regione Basilicata, in linea con la tendenza nazionale, risulta essere caratterizzato da un andamento naturale con saldo negativo costante, consequenziale ad un progressivo aumento nel tempo dei decessi a fronte di una progressiva diminuzione delle nascite. La tendenza opposta è evidenziata invece per quanto concerne l'aspettativa di vita alla nascita, costantemente positiva per l'arco temporale preso in esame. Si denota inoltre un andamento uniformemente crescente all'interno della regione sia del numero degli immigrati che del numero degli emigrati. Picchi negativi per quanto concerne l'aspettativa di vita ed il saldo migratorio a cavallo del biennio 2020-2021 sono da interpretare come naturale conseguenza dell'emergenza epidemiologica da COVID SARS-19.

1.1 Tavola 1 Distribuzione della popolazione per genere, età e provincia – Regione Basilicata

Popolazione 2022							
Province	Genere			Età			
	Femmine	Maschi	Totale	0-14	15-64	65 e oltre	Totale
Potenza	175.358	170.562	345.920	38.157	220.530	87.233	345.920
Matera	96.599	94.140	190.739	22.357	121.978	46.404	190.739
Regione Basilicata	271.957	264.702	536.659	60.514	342.508	133.637	536.659
Italia	30.101.358	28.749.359	58.850.717	7.334.174	37.339.098	14.177.445	58.850.717

Fonte: Istat

1.2 Tavola 2 Distribuzione della popolazione per genere, età e provincia su base percentuale – Regione Basilicata

Popolazione 2022					
Province	Genere		Età		
	Femmine	Maschi	0-14	15-64	65 e oltre
Potenza	64,48	64,44	63,05	64,39	65,28
Matera	35,52	35,56	36,95	35,61	34,72
Regione Basilicata	0,90	0,92	0,83	0,92	0,94
Italia	100,00	100,00	100,00	100,00	100,00

Nota 1) Il dato delle province è calcolato su base regionale

Nota 2) Il dato delle regioni è calcolato su base Nazionale

Fonte: Istat

1.3 Tavola 3 Andamento della natalità – Regione Basilicata

Natalità			
Anno	Nascite	Decessi	Saldo naturale
2011	4.301	6.059	-1.758
2012	4.328	6.144	-1.816
2013	4.061	6.129	-2.068
2014	4.094	6.087	-1.993
2015	4.088	6.562	-2.474
2016	3.982	6.356	-2.374
2017	3.967	6.587	-2.620
2018	3.535	6.349	-2.814
2019	3.665	6.610	-2.945
2020	3.523	6.839	-3.316
2021	3.330	7.008	-3.678
2022			

Nota 1) Per la seguente tavola non sono ancora fruibili i dati relativi al 2022

Fonte: Istat

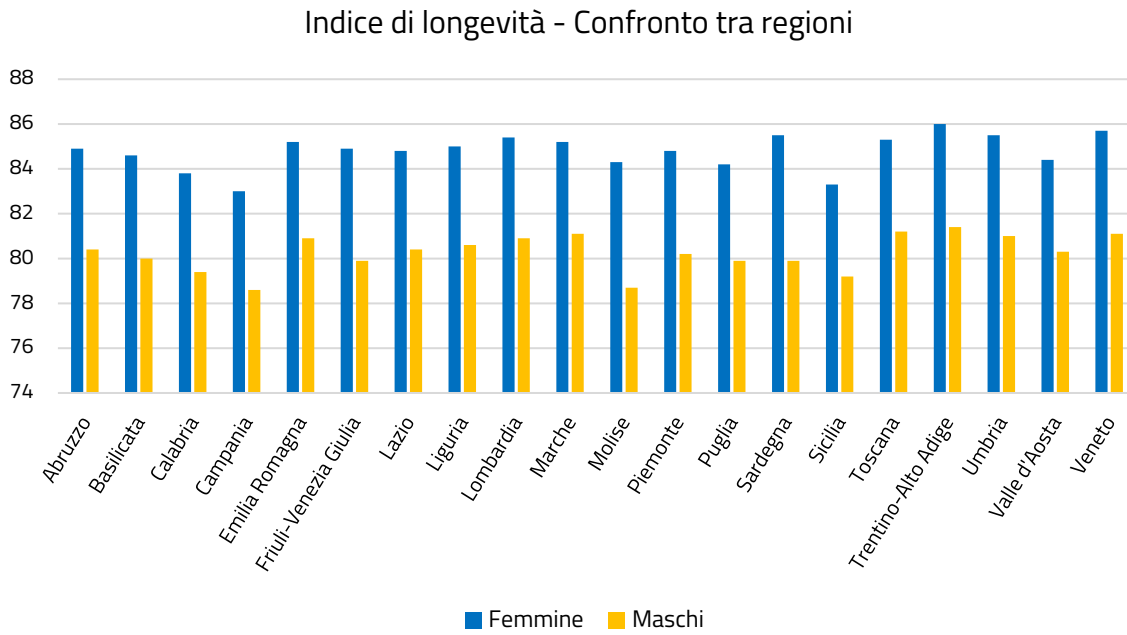
1.4 Tavola 4 Indice di longevità per genere – serie storica – Regione Basilicata

Speranza di vita						
Anno	ALLA NASCITA		65		85	
	Femmine	Maschi	Femmine	Maschi	Femmine	Maschi
2011	84,6	79,5	22	18,5	7	5,6
2012	84,3	79,9	21,7	18,8	7,1	5,6
2013	85	79,5	22,2	18,7	7,1	6
2014	84,9	79,9	22,2	19	7,2	6,2
2015	84,4	79,7	21,8	18,7	6,8	5,9
2016	84,6	80,6	22	19,2	6,9	6
2017	84,8	79,8	22,2	18,7	7	5,7
2018	85,1	80,3	22,5	19,3	7,2	6
2019	84,7	80,3	22,2	19,3	7	5,8
2020	84,6	80	22,2	19,1	6,9	5,9
2021	84,6	80	21,9	19	6,8	5,8
2022						

Nota 1) Per la seguente tavola non sono ancora fruibili i dati relativi al 2022

Fonte: Istat

1.5 Grafico 1 – Indice di longevità – confronto tra regioni



Fonte: Istat

1.6 Tavola 5 - Flusso migratorio - EMIGRATI per genere ed età – serie storica – Regione Basilicata

Emigrati									
Anno	Femmine				Maschi				Totale
	0-17	18-39	40-64	oltre 65	0-17	18-39	40-64	oltre 65	
2012	28	130	56	31	34	190	87	36	592
2013	28	123	38	39	39	247	86	34	634
2014	31	143	39	26	29	219	65	22	574
2015	30	120	41	28	40	221	88	31	599
2016	29	166	48	21	41	268	105	20	698
2017	35	184	48	26	40	233	74	25	665
2018	28	190	47	19	37	246	68	17	652
2019	61	276	72	13	46	326	135	25	954
2020	33	253	67	31	59	308	102	21	874
2021	41	179	44	12	39	234	94	15	658
2022									

Nota 1) Per la seguente tabella non sono ancora fruibili i dati relativi al 2022

Nota 2) La seguente tabella fa riferimento agli emigrati verso l'estero per regione di origine

Fonte: Istat

1.7 Tavola 6 - Flusso migratorio - IMMIGRATI per genere ed età – serie storica – Regione Basilicata

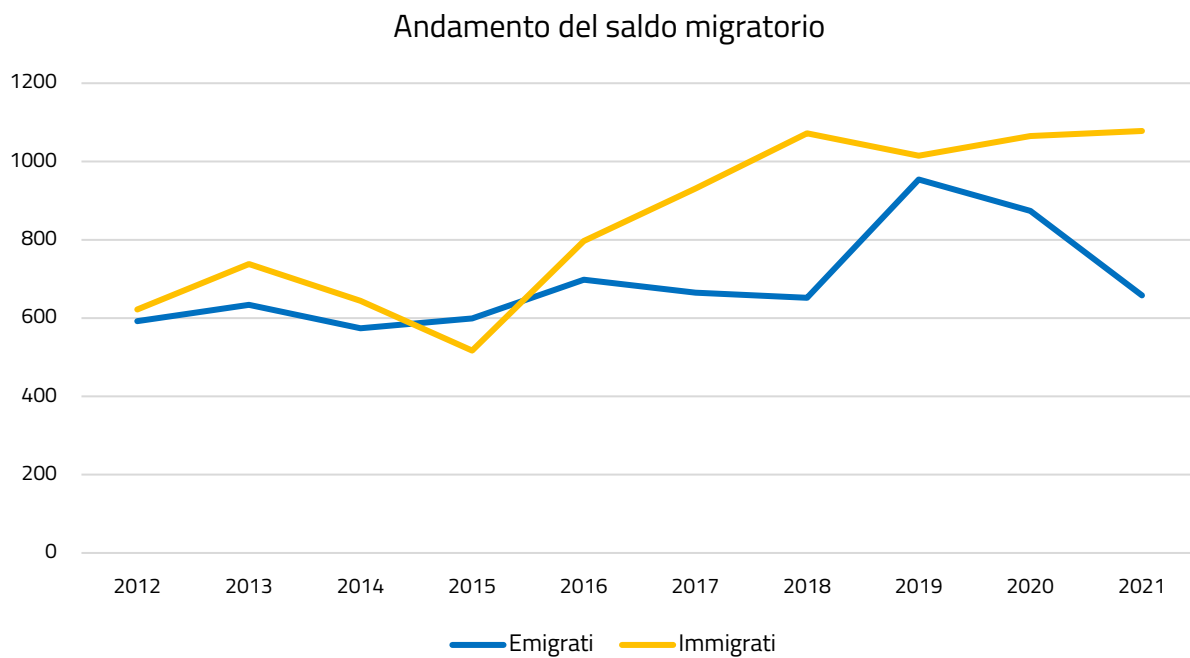
Immigrati									
Anno	Femmine				Maschi				Totale
	0-17	18-39	40-64	oltre 65	0-17	18-39	40-64	oltre 65	
2012	55	176	117	2	51	158	63	-	622
2013	56	217	129	6	69	175	83	3	738
2014	42	176	147	5	59	149	66	-	644
2015	13	144	133	3	20	154	50	-	517
2016	52	186	129	7	63	286	71	3	797
2017	80	204	146	14	85	313	86	3	931
2018	66	199	137	11	78	463	111	7	1.072
2019	70	186	142	5	71	414	123	4	1.015
2020	77	202	156	7	71	440	105	7	1.065
2021	80	193	144	9	75	417	155	5	1.078
2022									

Nota 1) Per la seguente tabella non sono ancora fruibili i dati relativi al 2022

Nota 2) La seguente tabella fa riferimento agli emigrati verso l'estero per regione di destinazione

Fonte: Istat

1.8 Grafico 2 – Andamento del saldo migratorio



Fonte: Istat

CAPITOLO 2

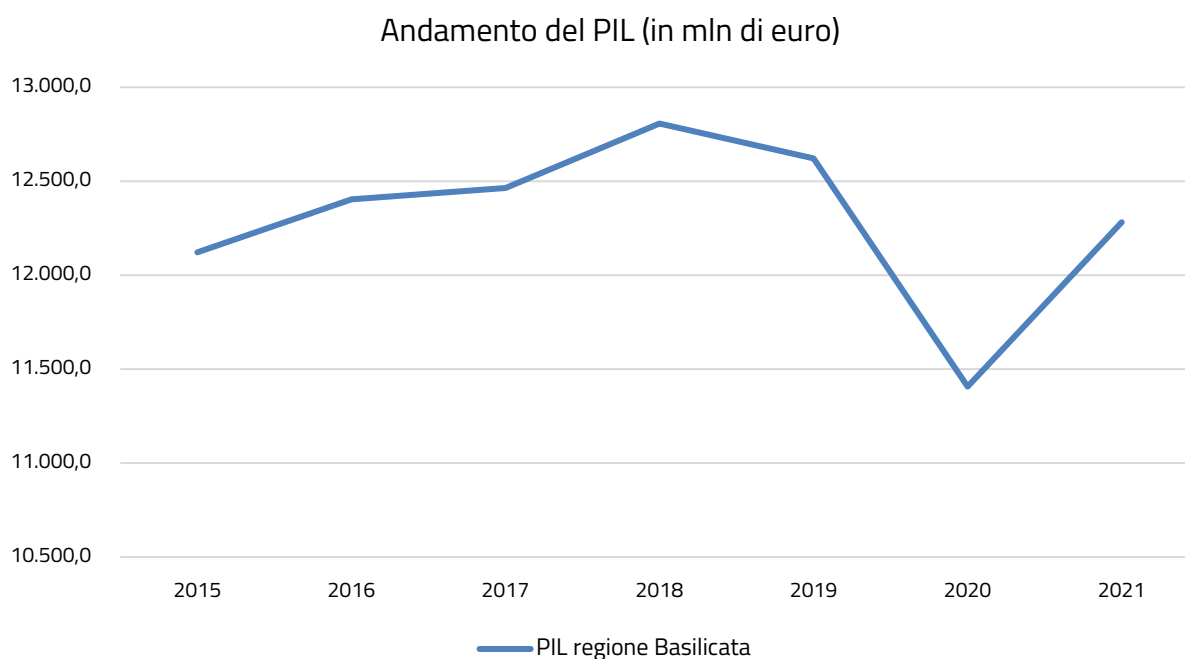
Il mercato del lavoro

02

Il mercato del lavoro

Nella Regione Basilicata, in linea con quanto è possibile riscontrare nelle altre regioni, si osserva una riduzione sostanziale del PIL a cavallo del triennio 2019-2021 a causa dell'emergenza epidemiologica da COVID SARS-19. Si osserva una mancata variazione del tasso di inattività, un lieve aumento del tasso di occupazione e una riduzione del tasso di disoccupazione. Tra il 2021 e il 2022 il numero delle cessazioni di rapporti di lavoro è aumentato così come il numero di assunzioni facendo segnare comunque un saldo netto negativo rispetto al precedente. Aumentato i contratti a tempo indeterminato e determinato.

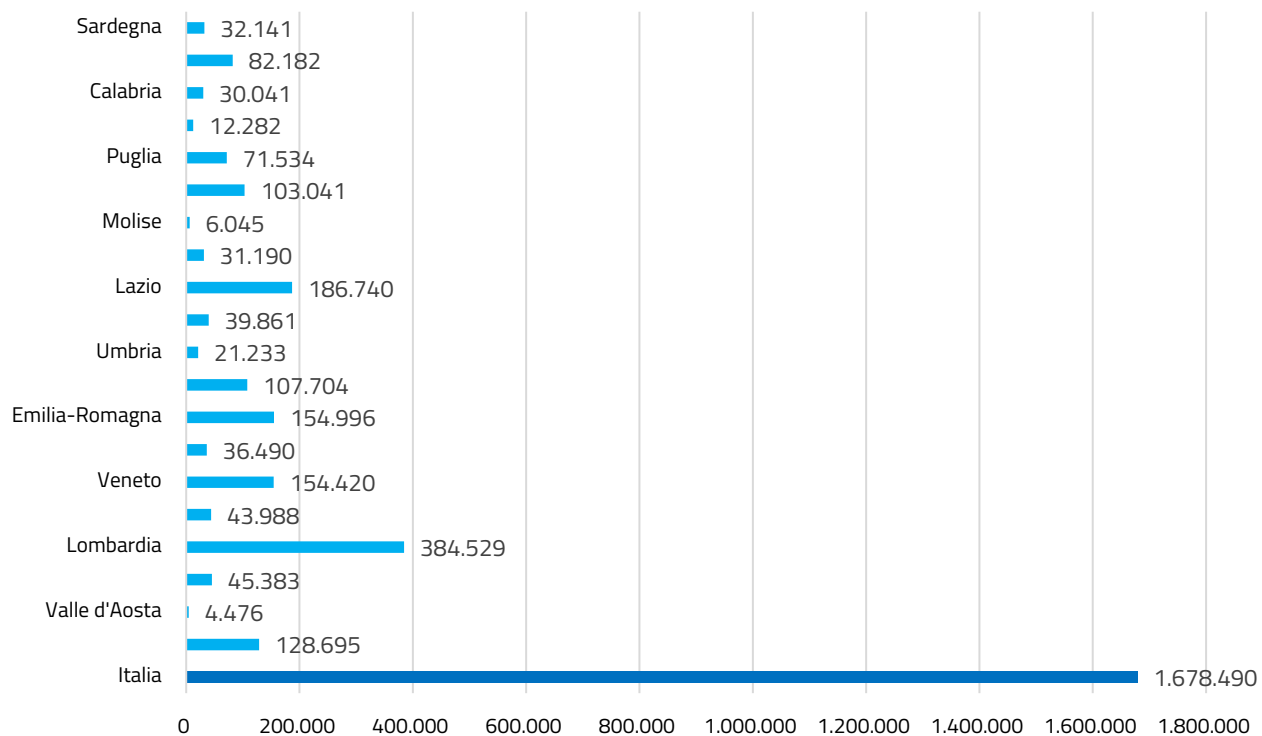
2.1 Grafico 3 - Andamento del PIL



Fonte: Istat

2.2 Grafico 4 - Confronto con andamento nazionale del PIL

Contribuzione delle regioni al PIL nazionale anno 2021 (in mln di euro)



Fonte: Istat

2.3 Tavola 7 - Distribuzione della forza lavoro per settore di attività – Regione Basilicata

Distribuzione della forza lavoro			
Settore attività	2022		
	Numero medio imprese	Numero medio addetti	% Indice forza lavoro
Industria in senso stretto	1.657	29.320	16,7
Costruzioni	2.045	10.739	6,1
Commercio	2.961	11.654	6,7
Trasporti e Magazzinaggio	553	6.800	3,9
Servizi di Alloggio e Ristorazione	1.715	8.026	4,6
Servizi di Informazione e Comunicazione	253	2.360	1,3
Finanziarie Assicurative, Servizi Imprese, Intrattenimento	1.508	14.034	8,0
Istruzione Sanità ed Assistenza Sociale Privati	738	9.069	5,2
Immobiliari ed altre attività	846	2.696	1,5
Agricoli	2.233	16.693	9,5
Agricoli Autonomi	7.549	7.943	4,5
Artigiani	10.643	11.604	6,6
Commercianti	14.868	16.415	9,4
Istituzioni dello Stato	35	16.004	9,1
Enti locali	174	10.551	6,0
Istituzioni Pubbliche Sanitarie	7	1.096	0,6
Insegnanti (materne statali)	3	14	0,0
Uffici degli Ufficiali Giudiziari	1	35	0,0
Regione Basilicata	47.789	175.050	100,0

Fonte: Elaborazione Segreteria del CIV su dati forniti dalla Direzione Generale - Coordinamento Generale Statistico Attuariale

2.4 Tavola 8 - Numero di imprese per classi di addetti – Regione Basilicata

Imprese per classi di addetti				
Classi di addetti per settore di attività	2022			
fino a	MICRO	PICCOLE	MEDIE	GRANDI
	1 - 9	10 - 49	50 - 249	250 e più
Industria in senso stretto	1.291	293	68	5
Costruzioni	1.824	191	29	1
Commercio	2.775	176	8	2
Trasporti e Magazzinaggio	433	104	16	-
Servizi di Alloggio e Ristorazione	1.554	154	7	-
Servizi di Informazione e Comunicazione	224	25	3	1
Finanziario e Assicurativo	150	8	-	-
Servizi alle Imprese ed Intrattenimento	1.210	121	15	5
Istruzione Sanità ed Assistenza Sociale Privati	604	118	12	4
Immobiliari ed altre attività	812	29	5	-
Agricoli	1.946	251	35	-
Agricoli Autonomi	7.549	-	-	-
Artigiani	10.643	-	-	-
Commercianti	14.868	-	-	-
Istituzioni dello Stato	17	5	4	9
Istituzioni Pubbliche Sanitarie	3		1	2
Insegnanti (materne statali)	1	1	-	-
Uffici degli Ufficiali Giudiziari	-	-	1	-
Enti Locali	46	103	18	7
Totale	45.949	1.578	222	37

Fonte: Elaborazione Segreteria del CIV su dati forniti dalla Direzione Generale - Coordinamento Generale Statistico Attuariale

2.5 Tavola 9 - Andamento occupazionale per provincia – Regione Basilicata

Andamento Occupazionale						
Province	2021			2022		
	Assunzioni	Cessazioni	Saldo netto	Assunzioni	Cessazioni	Saldo netto
Matera	21.574	19.241	2.333	23.058	22.039	1.019
Potenza	35.341	33.554	1.787	37.405	36.523	882
Regione Basilicata	56.915	52.795	4.120	60.463	58.562	1.901

Fonte: Elaborazione Segreteria del CIV su dati forniti dalla Direzione Generale - Coordinamento Generale Statistico Attuariale

2.6 Tavola 10 - Assicurati per genere e tipologia contrattuale – Regione Basilicata

Assicurati				
TIPOLOGIA CONTRATTUALE	2021		2022	
	Femmine	Maschi	Femmine	Maschi
Tempo indeterminato	22.496	49.099	23.237	50.052
Tempo determinato	6.340	10.333	8.313	11.035
Stagionale	636	921	894	1.164
Totale	29.472	60.353	32.445	62.252

Fonte: Elaborazione Segreteria del CIV su dati forniti dalla Direzione Generale - Coordinamento Generale Statistico Attuariale

2.7 Tavola 11 – Tasso di occupazione per genere, età e provincia – Regione Basilicata

Tasso di occupazione									
2021									
Province	Femmine				Maschi				Totale
	15-24	25-34	35-49	50-74	15-24	25-34	35-49	50-74	
	Potenza	7,9	38,6	50,3	31,4	12,5	65,6	80,7	
Matera	4,2	45	51,7	29,9	16,2	62,4	81,8	51,5	45,4
Regione Basilicata	6,5	40,8	50,8	30,9	13,9	64,5	81,1	52,1	45,3
Italia	13,5	54	62,8	34,7	21,3	71	84	51,3	50,6

Nota 1) I dati relativi al Totale fanno riferimento alla fascia di età compresa tra i 15 e i 74 anni

Fonte: Istat

Tasso di occupazione									
2022									
Province	Femmine				Maschi				Totale
	15-24	25-34	35-49	50-74	15-24	25-34	35-49	50-74	
	Potenza	8	38,3	49,8	30,6	17,4	68,5	83,6	
Matera	5,3	46	54,2	28,4	19	67,7	80,1	51,1	45,7
Regione Basilicata	7	40,8	51,4	29,8	18	68,3	82,3	52,3	45,8
Italia	16	57	64,5	35,6	23,4	74,9	85,9	52,7	52,2

Nota 1) I dati relativi al Totale fanno riferimento alla fascia di età compresa tra i 15 e i 74 anni

Fonte: Istat

2.8 Tavola 12 – Tasso di disoccupazione per genere, età e provincia – Regione Basilicata

Tasso di disoccupazione									
2021									
Province	Femmine				Maschi				Totale
	15-24	25-34	35-49	50-74	15-24	25-34	35-49	50-74	
Potenza	38	19,4	10,8	3	35,1	10,6	7,2	2,8	8,4
Matera	22	9,5	9,1	2,6	26,9	17,7	7	3,3	7,9
Regione Basilicata	34,8	15,9	10,2	2,9	31,8	13	7,1	3	8,3
Italia	32,8	15,6	9,5	6,2	27,7	13	6,7	5,5	9,5

Nota 1) I dati relativi al Totale fanno riferimento alla fascia di età compresa tra i 15 e i 74 anni

Fonte: Istat

Tasso di disoccupazione									
2022									
Province	Femmine				Maschi				Totale
	15-24	25-34	35-49	50-74	15-24	25-34	35-49	50-74	
Potenza	27,7	21,6	9,1	2,7	18	11,3	3,7	1,9	6,8
Matera	50,9	12,5	9,5	3,8	23,5	8,5	5,9	3,5	7,6
Regione Basilicata	36,2	18,4	9,3	3,1	20,2	10,4	4,5	2,5	7,1
Italia	25,8	13,6	8,5	5,6	22,3	9,7	5,8	4,8	8,1

Nota 1) I dati relativi al Totale fanno riferimento alla fascia di età compresa tra i 15 e i 74 anni

Fonte: Istat

2.9 Tavola 13 – Tasso di inattività per genere, età e provincia – Regione Basilicata

Tasso di inattività									
2021									
Province	Femmine				Maschi				Totale
	15-24	25-34	35-49	50-74	15-24	25-34	35-49	50-74	
	Potenza	87,3	52,1	43,6	67,6	80,7	26,6	13	
Matera	94,7	50,2	43,1	69,3	77,8	24,2	12	46,8	50,7
Regione Basilicata	90	51,5	43,4	68,2	79,6	25,8	12,7	46,3	50,6
Italia	79,9	36,1	30,6	63	70,6	18,3	10	45,7	44,1

Nota 1) I dati relativi al Totale fanno riferimento alla fascia di età compresa tra i 15 e i 74 anni

Fonte: Istat

Tasso di inattività									
2022									
Province	Femmine				Maschi				Totale
	15-24	25-34	35-49	50-74	15-24	25-34	35-49	50-74	
	Potenza	89	51,2	45,2	68,5	78,8	22,7	13,2	
Matera	89,2	47,4	40,2	70,5	75,2	25,9	14,9	47	50,5
Regione Basilicata	89	49,9	43,3	69,2	77,5	23,8	13,8	46,3	50,7
Italia	78,5	34	29,4	62,3	69,9	17	8,8	44,7	43,2

Nota 1) I dati relativi al Totale fanno riferimento alla fascia di età compresa tra i 15 e i 74 anni

Fonte: Istat

2.10 Tavola 14 - NEET - non occupati e non in istruzione dai 15 ai 29 anni – Regione Basilicata

NEET			
2022			
Regione	Popolazione 15-29	% NEET	NEET
Abruzzo	182.185	17,9	32.611
Basilicata	83.769	20,6	17.256
Calabria	291.282	28,2	82.142
Campania	967.874	29,7	287.459
Emilia-Romagna	626.623	12,2	76.448
Friuli-Venezia Giulia	163.341	13,5	22.051
Lazio	817.492	17,0	138.974
Liguria	200.321	14,8	29.648
Lombardia	1.464.502	13,6	199.172
Marche	212.031	13,1	27.776
Molise	42.919	20,9	8.970
Piemonte	594.199	15,4	91.507
Puglia	625.097	26,0	162.525
Sardegna	210.240	21,4	44.991
Sicilia	779.468	32,4	252.548
Toscana	503.396	13,8	69.469
Trentino-Alto Adige	174.850	10,5	18.359
Umbria	118.706	14,4	17.094
Valle d'Aosta	17.765	15,3	2.718
Veneto	714.743	13,1	93.631
Italia	8.790.803	19,0	1.670.253

Fonte: Istat

CAPITOLO 3

Entrate contributive e vigilanza

03

Entrate contributive, recupero crediti e vigilanza

In linea con la tendenza nazionale, la Regione Basilicata ha segnato un aumento delle Entrate contributive. Nel dettaglio si è registrato un aumento in valore assoluto pari ad €. 59.251.316, corrispondente ad un incremento dell'8,17%.

3.1 Tavola 15 - Entrate contributive (riscossioni), recupero crediti e vigilanza per provincia – Regione Basilicata

Entrate Contributive (riscossioni), recupero crediti e vigilanza		
Province	2021	2022
Matera	252.416.550	279.938.097
Potenza	472.650.533	504.380.302
Regione Basilicata	725.067.083	784.318.399

Fonte: Elaborazione Segreteria del CIV su dati forniti dalla Direzione Generale - Direzione Centrale Entrate

Per quanto riguarda le aziende non agricole assuntrici di manodopera, nel 2022 si è registrato un lieve incremento di quelle attive. Dal confronto dei dati del 2021 e del 2022, si evince che il numero delle posizioni attive è aumentato dell'1,81% pari ad un incremento assoluto di n. 216 aziende ("tavola 18").

Anche se il numero delle nuove iscrizioni è diminuito di 239 unità, il dato delle aziende attive è aumentato grazie al decremento delle aziende cessate (- 54 aziende) e all'aumento delle riattivazioni aziendali (tavola 18").

3.2 Tavola 16 – Aziende DM 2021 - Regione Basilicata

2021	ATTIVE	NUOVE ISCRIZIONI	CESSATE	SOSPESE	SOSPESE NELL'ANNO 2021
MATERA	4.394	666	118	796	331
POTENZA	7.512	1.019	145	3.558	588
BASILICATA	11.906	1.685	263	4.354	919

Fonte: Data Warehouse – Direzione Generale

3.3 Tavola 17 – Aziende DM 2022 - Regione Basilicata

2022	ATTIVE	NUOVE ISCRIZIONI	CESSATE	SOSPESE	SOSPESE NELL'ANNO 2022
MATERA	4.506	541	94	1.298	450
POTENZA	7.616	905	115	4.534	885
BASILICATA	12.122	1.446	209	5.832	1.335

Fonte: Data Warehouse – Direzione Generale

3.4 Tavola 18 – Variazione Aziende DM 2022/2021 - Regione Basilicata

2022/2021	ATTIVE	INCREMENTO %	NUOVE ISCRIZIONI	CESSATE
MATERA	+ 112	+ 2,55 %	- 125	- 24
POTENZA	+ 104	+ 1,38 %	- 114	- 30
BASILICATA	216	+ 1,81 %	- 239	- 54

Fonte: Data Warehouse – Direzione Generale

Nella tabella seguente sono riportati il numero totale dei lavoratori autonomi Artigiani e Commercianti della Regione suddivisi per sesso. I valori indicati comprendono sia il numero dei titolari che dei collaboratori familiari.

Dai dati riportati si evince una lieve diminuzione generalizzata del numero dei lavoratori attivi in entrambe le gestioni. La contrazione dal 2021 al 2022 è pari all'1,01%.

3.5 Tavola 19 – LAVORATORI AUTONOMI ART-COM - Regione Basilicata

LAVORATORI AUTONOMI ARTIGIANI E COMMERCianti						
Gestione	2021			2022		
	Maschi	Femmine	Totale	Maschi	Femmine	Totale
Artigiani	9.716	2.349	12.065	9.510	2.310	11.820
Commercianti	10.954	6.102	17.056	10.923	6.084	17.007
Regione Basilicata	20.670	8.451	29.121	20.433	8.394	28.827

Fonte: Osservatorio Lavoratori Autonomi - sito istituzionale dell'Inps (www.inps.it)

Il numero delle aziende agricole assuntrici di manodopera OTD e OTI operanti all'interno della Regione Basilicata risulta sostanzialmente stabile nel corso degli ultimi anni, con una leggera contrazione nel 2022 che ha determinato anche una diminuzione delle assunzioni del 2,10%.

3.6 Tavola 20 – AZIENDE AGRICOLE ASSUNTRICI - Regione Basilicata

AZIENDE CHE OCCUPANO OPERAI AGRICOLI DIPENDENTI						
Anni	2017	2018	2019	2020	2021	2022
Regione Basilicata	3.568	3.557	3.554	3.550	3.604	3.499

Fonte: Osservatorio Mondo Agricolo - sito istituzionale dell'Inps (www.inps.it)

3.7 Tavola 21 – OPERAI AGRICOLI OTD-OTI - Regione Basilicata

NUMERO DI OPERAI AGRICOLI DIPENDENTI			
	2021	2022	Variazione 2022/2021
Regione Basilicata	27.043	26.464	- 2,10 %

Fonte: Osservatorio Mondo Agricolo - sito istituzionale dell'Inps (www.inps.it)

Per quanto concerne i dati inerenti alla regolarità contributiva, è possibile osservare come il numero di richieste di certificazione si sia ridotto anche se si conferma la maggioranza di DURC (Documento Unico di Regolarità Contributiva) regolari rispetto a quelli irregolari.

In particolare, la percentuale dei DURC regolari è passata dal 74,70% del 2021 al 77,22% del 2022.

3.8 Tavola 22 – DURC - Regione Basilicata

DURC				
Province	2021		2022	
	Regolari	Irregolari	Regolari	Irregolari
Matera	15.275	4.111	14.418	4.139
Potenza	28.764	10.808	25.350	7.593
Regione Basilicata	44.039	14.919	39.768	11.732

Nota 1) Il dato fa riferimento agli esiti delle sole verifiche INPS e comprende sia quelli automatici da motore che quelli forzati da sede.

Sono compresi inoltre gli esiti di pratiche successivamente annullate da sede o dai motori

Fonte: Elaborazione Segreteria del CIV su dati forniti dalla Direzione Generale – Direzione Centrale Tecnologia, Informatica e Innovazione – Area DataWareHouse

L'attività ispettiva nel biennio 2021-22 è stata indirizzata a contrastare i fenomeni illeciti nei seguenti settori:

- 1) agricolo in cui vengono rilevati un numero notevole di rapporti fittizi;
- 2) logistico legato all'indotto STELLANTIS nell'area industriale di Melfi con riferimento ad eventuali appalti illeciti;
- 3) edile;
- 4) del mobile imbottito nell'area del materano.

Per quanto riguarda i dati inerenti alla Vigilanza ispettiva, si registra una contrazione del numero degli ispettori in carico alla Direzione Regionale e di conseguenza del numero totale delle ispezioni effettuate (ma con un valore di efficienza superiore, infatti ogni ispettore ha effettuato n.14 accertamenti nel 2022 a fronte di n.8 accertamenti nel 2021).

A fronte di tale riduzione, si osserva comunque un netto incremento nel valore della contribuzione accertata di (€ 1.061.231,20) e nel numero dei lavoratori irregolari (+58).

Non si registra alcun numero di verbali di solidarietà.

3.9 Tavola 23 - Vigilanza ispettiva - Regione Basilicata

Vigilanza Ispettiva		
ATTIVITÀ	2021	2022
Numero ispezioni	42	28
Numero ispettori	5	2
Evasione contributiva accertata (in mln di euro)	538.563,74	1.599.794,94
Aziende irregolari	31	23
Lavoratori in nero	2	-
Lavoratori irregolari	171	229
Lavoratori disconosciuti	1.784	377
Numero verbali per solidarietà	-	-
Importo verbali per solidarietà (in mln di euro)	0,00	0,00

Fonte: Elaborazione Segreteria del CIV su dati forniti dalla Direzione Generale - Direzione Centrale Entrate

Nel 2022 si è registrata una contrazione del volume di accertato da parte dell'Unità Organizzativa di "Vigilanza Documentale".

Il volume di accertato è scaturito principalmente dai controlli effettuati sui seguenti prodotti: 1) agevolazioni contributive non spettanti; 2) contribuzione in edilizia dovuta per mancato accoglimento della CIG; 3) recupero dell'omesso pagamento del ticket di licenziamento; 4) recupero dei contributi da eccedenza massimale ex art. 2, comma 18, legge 335/1995.

La strategia dell'Istituto si è indirizzata anche sul controllo preventivo e grazie alla piattaforma "Frozen", che blocca i flussi aziendali in entrata potenzialmente fraudolenti in base ad alcuni parametri di rischio, si è ridotto il numero delle prestazioni indebite erogate per fittizi rapporti lavorativi.

Pertanto, la diminuzione del valore della maggiore contribuzione accertata, è stata compensata da un incremento del numero dei rapporti di lavoro disconosciuti che ha determinato un risparmio di spesa in termini di prestazioni.

3.10 Tavola 24 – Vigilanza Documentale – Regione Basilicata

Maggiori Entrate Accertate		
Province	2021	2022
Matera	656.233	339.702
Potenza	947.849	554.187
Regione Basilicata	1.604.082	893.889

CAPITOLO 4

Ammortizzatori sociali

04

Ammortizzatori sociali

Nella Regione Basilicata si è riscontrato un aumento dei beneficiari di ammortizzatori sociali per cessazione di rapporto di lavoro, dovuto soprattutto ad un aumento delle domande presentate e successivamente accolte di NASpl. Per quanto riguarda questa prestazione l'Istituto eroga il beneficio entro 30 gg per circa il 92% delle domande accolte. È possibile riscontrare la tendenza opposta per quanto concerne il numero dei beneficiari di ammortizzatori sociali per sospensione di rapporto di lavoro, andamento confermato da un minore ricorso alla Cassa Integrazione Guadagni anche in conseguenza del ridimensionamento dell'emergenza COVID. È da considerare che la Cassa Integrazione in deroga è una prestazione conclusasi nel 2022. Per la Cassa Integrazione Ordinaria sono diminuiti i tempi medi di attraversamento da domanda ad autorizzazione.

4.1 Tavola 25 - NASpl per genere e provincia – Regione Basilicata

NASpl								
Province	2021				2022			
	PRESENTATE	ACCOLTE			PRESENTATE	ACCOLTE		
		Femmine	Maschi	Totale		Femmine	Maschi	Totale
Matera	7.413	3.365	3.456	6.821	8.955	4.206	4.097	8.303
Potenza	12.054	5.406	5.867	11.273	13.502	6.114	6.651	12.765
Regione Basilicata	19.467	8.771	9.323	18.094	22.457	10.320	10.748	21.068

Fonte: Elaborazione Segreteria del CIV su dati forniti dalla Direzione Generale - Coordinamento Generale Statistico Attuariale

4.2 Tavola 26 - Beneficiari di ammortizzatori sociali per cessazione di rapporto di lavoro – Regione Basilicata

Cessazione di rapporto di lavoro								
Province	2021				2022			
	NASpl	Disoccupazione agricola	Dis-coll	Totale	NASpl	Disoccupazione agricola	Dis-coll	Totale
Matera	9.150	7.910	125	17.185	10.086	7.813	119	18.018
Potenza	15.263	6.756	116	22.135	16.364	6.506	154	23.024
Regione Basilicata	24.413	14.666	241	39.320	26.450	14.319	273	41.042

Fonte: Elaborazione Segreteria del CIV su dati forniti dalla Direzione Generale - Coordinamento Generale Statistico Attuariale

4.3 Tavola 27 - NASpl tempi di erogazione – Regione Basilicata

NASpl														
TEMPI DI DEFINIZIONE	Entro 15 gg	% su totale	Tra 16 e 30 gg	% su totale	Tra 31 e 45 gg	% su totale	Tra 46 e 60 gg	% su totale	Tra 61 e 90 gg	% su totale	Tra 91 e 120 gg	% su totale	Oltre 120 gg	% su totale
Matera	5.989	73,2	1.409	17,2	449	5,5	143	1,7	109	1,3	35	0,4	52	0,6
Potenza	10.637	86,0	862	7,0	382	3,1	203	1,6	164	1,3	47	0,4	74	0,6
Regione Basilicata	16.626	80,9	2.271	11,0	831	4,0	346	1,7	273	1,3	82	0,4	126	0,6
Italia	1.613.814	80,0	192.810	9,6	79.279	3,9	45.984	2,3	40.753	2,0	15.224	0,8	28.478	1,4

Fonte: Elaborazione Segreteria del CIV su dati forniti dalla Direzione Generale - Direzione Centrale Pianificazione e Controllo di Gestione

4.4 Tavola 28 - CIG ore utilizzate– Regione Basilicata

Cassa Integrazione Guadagni					
Ore					
Anno	CIGO	CIGD	CIGS	Fondi di Solidarietà	Totale
2019	1.068.326	-	4.596.000	44.833	5.709.159
2020	12.105.999	4.025.553	1.189.870	3.497.984	20.819.406
2021	7.987.190	2.670.099	735.936	1.992.103	13.385.328
2022	2.332.022	-	4.687.484	286.905	7.306.411

Fonte: Elaborazione Segreteria del CIV su dati forniti dalla Direzione Generale - Coordinamento Generale Statistico Attuariale

4.5 Tavola 29 - Beneficiari di ammortizzatori sociali per sospensione di rapporto di lavoro – Regione Basilicata

Sospensione di rapporto di lavoro										
Province	2021					2022				
	CIGO	CIGD	CIGS	Fondi di Solidarietà	Totale	CIGO	CIGD	CIGS	Fondi di Solidarietà	Totale
Matera	3.707	2.109	381	1.993	8.190	2.240	-	610	694	3.544
Potenza	16.998	3.380	7.687	3.295	31.360	14.111	4	8.836	708	23.659
Regione Basilicata	20.705	5.489	8.068	5.288	39.550	16.351	4	9.446	1.402	27.203

Fonte: Elaborazione Segreteria del CIV su dati forniti dalla Direzione Generale - Coordinamento Generale Statistico Attuariale

4.6 Tavola 30 - Tempi di erogazione CIGO per provincia – Regione Basilicata

Cassa Integrazione Ordinaria			
Province	2021	2022	
	Tempi medi attraversamento da domanda ad autorizzazione	Tempi medi attraversamento da domanda ad autorizzazione	Tempi medi pagamento
Matera	43	23	8
Potenza	40	15	8
Media Regionale	41	18	8

Fonte: Elaborazione Segreteria del CIV su dati forniti dalla Direzione Generale - Direzione Centrale Pianificazione e Controllo di Gestione

4.7 Tavola 31 - Tempi di erogazione CIGS per provincia – Regione Basilicata

Cassa Integrazione Straordinaria	
Province	2022
	Tempi medi pagamento
Matera	4
Potenza	8
Media Regionale	5

Fonte: Elaborazione Segreteria del CIV su dati forniti dalla Direzione Generale - Direzione Centrale Pianificazione e Controllo di Gestione

4.8 Tavola 32 - Tempi di erogazione FIS per provincia – Regione Basilicata

Fondi di Integrazione Salariale		
2022		
Province	Tempi medi attraversamento da domanda ad autorizzazione	Tempi medi pagamento
Matera	27	13
Potenza	23	16
Media Regionale	25	14

Fonte: Elaborazione Segreteria del CIV su dati forniti dalla Direzione Generale - Direzione Centrale Pianificazione e Controllo di Gestione

4.9 Tavola 33 - Tempi di erogazione Fondi di Solidarietà- Regione Basilicata

Fondi di Solidarietà'		
2022		
Province	Tempi medi attraversamento da domanda a autorizzazioni	Tempi medi pagamenti
Matera	-	-
Potenza	-	-
Media Regionale	-	-

Nota 1) Nel 2022 per la Regione Basilicata non sono fruibili i dati relativi ai tempi di erogazione dei Fondi di Solidarietà

Fonte: Elaborazione Segreteria del CIV su dati forniti dalla Direzione Generale - Direzione Centrale Pianificazione e Controllo di Gestione

CAPITOLO 5

Prestazioni pensionistiche e previdenziali

05

Prestazioni pensionistiche e previdenziali

Nel quadriennio 2019-2022 il numero delle pensioni IVS liquidate ha subito incrementi annuali. Il 2022 in particolare rimane l'anno con il maggior numero di pensioni liquidate. Nella Regione Basilicata l'importo medio mensile delle IVS liquidate, sia per le femmine sia per i maschi, risulta ridotto rispetto alla media nazionale. Nel 2022 nella regione sono vigenti circa 153 mila pensioni IVS, anche l'importo medio delle vigenti segue l'andamento delle liquidate, con importi regionali più bassi rispetto alla media nazionale. È possibile osservare come i tempi di pagamento (gestione pubblica) e definizione (gestione privata) delle pensioni, nella maggior parte dei casi, non superino i 30 gg.

In relazione alle anticipazioni pensionistiche, si registra un aumento delle domande inerenti alla prestazione di Opzione Donna, per quanto riguarda in modo specifico Quota 102, il numero di domande accolte risulta essere particolarmente esiguo in quanto si tratta di una prestazione di nuova introduzione. Relativamente a Lavoratori Precoci e APE sociale per l'anno 2022 si conferma la tendenza del 2021, con dati in crescita.

Pensioni vigenti e liquidate

5.1.1 Tavola 34 - Pensionati INPS per genere e provincia – Regione Basilicata

Pensionati INPS			
Province	2022		
	Femmine	Maschi	Totale
Matera	23.794	23.491	47.285
Potenza	50.595	45.349	95.944
Regione Basilicata	74.389	68.840	143.229

Fonte: Elaborazione Segreteria del CIV su dati forniti dalla Direzione Centrale - Coordinamento Generale Statistico Attuariale

5.1.2 Tavola 35 - Pensionati INPS per genere e tipologia – Regione Basilicata

Pensionati INPS			
2022			
Genere	Pensionati IVS	Beneficiari di pensioni o assegni sociali	Beneficiari di pensioni di invalidità civile e/o indennità di accompagnamento
Femmine	63.834	5.120	18.211
Maschi	60.657	3.363	12.527
Totale	124.491	8.483	30.738

Fonte: Elaborazione Segreteria del CIV su dati forniti dalla Direzione Centrale - Coordinamento Generale Statistico Attuariale

5.1.3 Tavola 36 - Pensioni IVS vigenti – Regione Basilicata

Pensioni IVS vigenti				
GESTIONI	TRATTAMENTI PRENSIONISTICI	2022		
		Femmine	Maschi	Totale
FONDO PENSIONI LAVORATORI DIPENDENTI	Anzianità/Anticipate	2.178	12.777	14.955
	Invalidità	3.628	4.993	8.621
	Superstiti	19.200	2.769	21.969
	Vecchiaia	13.109	10.486	23.595
	TOTALE	38.115	31.025	69.140
DIPENDENTI PUBBLICI	Anzianità/Anticipate	9.379	9.249	18.628
	Invalidità	766	1.352	2.118
	Superstiti	6.072	992	7.064
	Vecchiaia	3.426	2.791	6.217
	TOTALE	19.643	14.384	34.027
LAVORATORI PARASUBORDINATI	Invalidità	6	11	17
	Superstiti	25	2	27
	Vecchiaia	20	142	162
	TOTALE escluse pens. suppl.	51	155	206
	Superstiti	181	6	187
	Vecchiaia	169	1.170	1.339
	Pensioni supplementari TOTALE	350	1.176	1.526
LAVORATORI AUTONOMI	Anzianità/Anticipate	2.748	8.110	10.858
	Invalidità	2.165	1.599	3.764
	Superstiti	9.641	2.053	11.694
	Vecchiaia	11.627	6.424	18.051
	TOTALE	26.181	18.186	44.367
	TOTALE	84.340	64.926	149.266
ALTRE PREVIDENZIALI	Anzianità/Anticipate	373	1.519	1.892
	Invalidità	52	59	111
	Superstiti	833	70	903
	Vecchiaia	403	895	1.298
	TOTALE	1.661	2.543	4.204
	TOTALE	86.001	67.469	153.470

Fonte: Elaborazione Segreteria del CIV su dati forniti dalla Direzione Centrale - Coordinamento Generale Statistico Attuariale

5.1.4 Tavola 37 - Importo medio pensioni IVS vigenti – Regione Basilicata

Pensioni IVS vigenti - Importo medio					
2022					
GESTIONI	TRATTAMENTI PENSIONISTICI	Regione Basilicata		ITALIA	
		Femmine	Maschi	Femmine	Maschi
FONDO PENSIONI LAVORATORI DIPENDENTI	Anzianità/Anticipate	1.411,02	1.831,00	1.634,88	2.206,01
	Invalità	539,15	790,68	596,18	887,32
	Superstiti	605,60	457,96	811,78	472,47
	Vecchiaia	661,10	969,93	699,91	1.255,15
IMPORTO MEDIO MENSILE TOTALE		664,39	1.250,00	904,72	1.772,93
DIPENDENTI PUBBLICI	Anzianità/Anticipate	2.112,44	2.400,72	1.962,03	2.581,25
	Invalità	1.690,51	2.359,00	1.588,93	2.318,04
	Superstiti	1.095,12	776,48	1.226,94	759,22
	Vecchiaia	1.817,83	2.366,63	1.865,67	2.937,54
IMPORTO MEDIO MENSILE TOTALE		1.730,13	2.278,17	1.726,06	2.453,40
LAVORATORI PARASUBORDINATI	Invalità	310,61	320,45	392,04	468,07
	Superstiti	157,95	580,68	271,93	181,88
	Vecchiaia	509,90	972,90	734,21	993,17
	IMPORTO MEDIO MENSILE TOTALE escluse pens. suppl.	313,93	921,54	537,05	963,97
LAVORATORI AUTONOMI	Invalità			42,42	73,39
	Superstiti	40,75	130,14	61,76	35,97
	Vecchiaia	48,25	103,77	102,03	155,97
	Pens. suppl. IMPORTO MEDIO MENSILE TOT.	44,37	103,91	86,41	153,84
LAVORATORI AUTONOMI	Anzianità/Anticipate	719,99	1.105,64	996,47	1.440,30
	Invalità	487,50	631,83	525,09	724,62
	Superstiti	467,04	396,73	563,30	397,42
	Vecchiaia	571,28	754,19	626,22	865,15
IMPORTO MEDIO MENSILE TOTALE		541,58	859,81	664,34	1.188,21
ALTRE PREVIDENZIALI	Anzianità/Anticipate	1.750,62	2.058,10	1.803,83	2.259,11
	Invalità	1.352,83	1.410,94	1.209,33	1.499,34
	Superstiti	974,11	653,99	1.025,28	643,49
	Vecchiaia	1.264,59	1.486,64	1.198,71	1.571,47
IMPORTO MEDIO MENSILE TOTALE		1.230,82	1.803,31	1.310,33	2.019,51

Fonte: Elaborazione Segreteria del CIV su dati forniti dalla Direzione Centrale - Coordinamento Generale Statistico Attuariale

5.1.5 Tavola 38 - Pensioni IVS liquidate 2019-2020 – Regione Basilicata

Pensioni IVS liquidate							
GESTIONI	TRATTAMENTI PRENSIONISTICI	2019			2020		
		Femmine	Maschi	Totale	Femmine	Maschi	Totale
FONDO PENSIONI LAVORATORI DIPENDENTI	Anzianità/Anticipate	173	799	972	162	540	702
	Invalidità	257	454	711	204	443	647
	Superstiti	1.069	237	1.306	1.010	218	1.228
	Vecchiaia	170	433	603	393	638	1.031
	TOTALE	1.669	1.923	3.592	1.769	1.839	3.608
DIPENDENTI PUBBLICI	Anzianità/Anticipate	565	660	1.225	638	557	1.195
	Invalidità	28	47	75	17	11	28
	Superstiti	360	98	458	434	110	544
	Vecchiaia	186	191	377	258	216	474
	TOTALE	1.139	996	2.135	1.347	894	2.241
LAVORATORI PARASUBORDINATI	Invalidità	3	3	6	1	2	3
	Superstiti	3		3	1		1
	Vecchiaia	1	14	15	1	11	12
	TOTALE escluse pensioni supplementari	7	17	24	3	13	16
	Superstiti	12	3	15	28		28
	Vecchiaia	11	74	85	16	127	143
	Pensioni supplementari TOTALE	23	77	100	44	127	171
LAVORATORI AUTONOMI	Anzianità/Anticipate	121	499	620	110	368	478
	Invalidità	74	168	242	63	142	205
	Superstiti	565	226	791	540	192	732
	Vecchiaia	189	313	502	349	476	825
	TOTALE	949	1.206	2.155	1.062	1.178	2.240
	TOTALE	3.787	4.219	8.006	4.225	4.051	8.276
ALTRE PREVIDENZIALI	Anzianità/Anticipate	38	144	182	49	161	210
	Invalidità	1	4	5	5	2	7
	Superstiti	43	7	50	42	5	47
	Vecchiaia	20	45	65	52	82	134
	TOTALE	102	200	302	148	250	398
	TOTALE	3.889	4.419	8.308	4.373	4.301	8.674

Fonte: Elaborazione Segreteria del CIV su dati forniti dalla Direzione Centrale - Coordinamento Generale Statistico Attuariale

5.1.6 Tavola 39 - Pensioni IVS liquidate 2021-2022 – Regione Basilicata

Pensioni IVS liquidate							
GESTIONI	TRATTAMENTI PRENSIONISTICI	2021			2022		
		Femmine	Maschi	Totale	Femmine	Maschi	Totale
FONDO PENSIONI LAVORATORI DIPENDENTI	Anzianità/Anticipate	151	598	749	149	421	570
	Invalidità	197	405	602	245	516	761
	Superstiti	1.073	254	1.327	1.053	242	1.295
	Vecchiaia	469	681	1.150	606	740	1.346
	TOTALE	1.890	1.938	3.828	2.053	1.919	3.972
DIPENDENTI PUBBLICI	Anzianità/Anticipate	583	553	1.136	504	451	955
	Invalidità	20	19	39	13	21	34
	Superstiti	361	97	458	435	95	530
	Vecchiaia	232	222	454	253	235	488
	TOTALE	1.196	891	2.087	1.205	802	2.007
LAVORATORI PARASUBORDINATI	Invalidità	2	1	3	2	3	5
	Superstiti	1	1	2	2	-	2
	Vecchiaia	2	14	16	8	14	22
	TOTALE escluse pens. suppl.	5	16	21	12	17	29
	Superstiti	23		23	29	1	30
	Vecchiaia	18	122	140	41	97	138
	Pensioni supplementari TOT.	41	122	163	70	98	168
LAVORATORI AUTONOMI	Anzianità/Anticipate	101	317	418	89	268	357
	Invalidità	56	124	180	76	178	254
	Superstiti	606	159	765	578	209	787
	Vecchiaia	318	460	778	403	522	925
	TOTALE	1.081	1.060	2.141	1.146	1.177	2.323
TOTALE	4.213	4.027	8.240	4.486	4.013	8.499	
ALTRE PREVIDENZIALI	Anzianità/Anticipate	58	130	188	43	99	142
	Invalidità	1	9	10	3	5	8
	Superstiti	68	8	76	75	12	87
	Vecchiaia	54	119	173	77	130	207
	TOTALE	181	266	447	198	246	444
TOTALE	4.394	4.293	8.687	4.684	4.259	8.943	

Fonte: Elaborazione Segreteria del CIV su dati forniti dalla Direzione Centrale - Coordinamento Generale Statistico Attuariale

5.1.7 Tavola 40 - Pensioni IVS liquidate per sistema di calcolo – Regione Basilicata

Pensioni IVS liquidate												
GESTIONI	2019			2020			2021			2022		
	Retr. fino al 2012	Misto	Contr.	Retr. fino al 2012	Misto	Contr.	Retr. fino al 2012	Misto	Contr.	Retr. fino al 2012	Misto	Contr.
F.do P. Lav. Dip.	1.261	2.180	151	1.234	2.202	172	1.282	2.371	175	1.176	2.562	234
Dip. Pubblici	357	1.736	42	449	1.761	31	342	1.708	37	390	1.581	36
Parasubordinati	-	-	124	-	-	187	-	-	184	-	-	197
Lav. Autonomi	816	1.289	50	798	1.381	61	766	1.298	77	768	1.472	83

Fonte: Elaborazione Segreteria del CIV su dati forniti dalla Direzione Centrale - Coordinamento Generale Statistico Attuariale

5.1.8 Tavola 41 - Importi medi pensioni IVS liquidate – Regione Basilicata

Pensioni IVS liquidate - Importo medio					
2022					
GESTIONI	TRATTAMENTI PENSIONISTICI	Regione Basilicata		ITALIA	
		Femmine	Maschi	Femmine	Maschi
FONDO PENSIONI LAVORATORI DIPENDENTI	Anzianità/Anticipate	1.317,99	1.818,19	1.607,19	2.239,65
	Invalidità	555,44	852,59	581,37	810,91
	Superstiti	677,63	443,22	902,57	464,01
	Vecchiaia	674,44	1.125,24	729,07	1.393,01
IMPORTO MEDIO MENSILE TOTALE		708,58	1.117,94	990,51	1.564,89
DIPENDENTI PUBBLICI	Anzianità/Anticipate	2.196,71	2.518,06	2.143,30	2.748,71
	Invalidità	1.363,67	2.057,70	1.608,61	2.137,71
	Superstiti	1.227,26	864,89	1.339,26	831,78
	Vecchiaia	1.952,96	2.736,12	1.978,09	2.901,66
IMPORTO MEDIO MENSILE TOTALE		1.786,58	2.374,08	1.831,97	2.423,91
LAVORATORI PARASUBORDINATI	Invalidità	214,74	349,90	415,99	478,91
	Superstiti	263,92		378,66	284,03
	Vecchiaia	538,97	1.459,29	1.130,17	1.766,82
	IMPORTO MEDIO MENSILE TOT: escluse pensioni supplementari		439,09	1.263,52	792,22
LAVORATORI AUTONOMI	Invalidità			47,00	80,42
	Superstiti	56,46	16,35	73,30	40,68
	Vecchiaia	49,17	103,32	78,89	134,75
	Pens. suppl. IMPORTO MEDIO MENSILE TOTALE		52,19	102,43	76,12
LAVORATORI AUTONOMI	Anzianità/Anticipate	841,48	1.089,21	982,53	1.382,27
	Invalidità	446,76	616,51	548,28	701,12
	Superstiti	505,43	393,03	632,49	412,02
	Vecchiaia	611,56	845,18	696,16	966,84
IMPORTO MEDIO MENSILE TOTALE		564,96	785,87	708,30	1.048,22
ALTRE PREVIDENZIALI	Anzianità/Anticipate	1.683,91	2.106,76	1.920,95	2.494,96
	Invalidità	1.575,22	1.262,46	1.013,72	1.336,45
	Superstiti	924,17	589,67	1.000,28	580,68
	Vecchiaia	1.195,01	1.384,38	1.145,94	1.603,06
IMPORTO MEDIO MENSILE TOTALE		1.204,35	1.633,85	1.362,20	2.053,62

Fonte: Elaborazione Segreteria del CIV su dati forniti dalla Direzione Centrale - Coordinamento Generale Statistico Attuariale

5.1.9 Tavola 42 - Pensioni IVS Gestioni Private - tempi di definizione – Regione Basilicata

Pensioni IVS Gestioni Private												
TEMPI DI DEFINIZIONE	Entro 15 gg	% su totale	Tra 16 e 30 gg	% su totale	Tra 31 e 60 gg	% su totale	Tra 61 e 90 gg	% su totale	Tra 91 e 120 gg	% su totale	Oltre 120 gg	% su totale
Matera	1.198	71,3	240	14,3	188	11,2	35	2,1	13	0,8	6	0,4
Potenza	2.714	73,8	321	8,7	296	8,0	117	3,2	79	2,1	153	4,2
Regione Basilicata	3.912	73,0	561	10,5	484	9,0	152	2,8	92	1,7	159	3,0
Italia	415.956	69,7	73.938	12,4	53.134	8,9	21.873	3,7	11.708	2,0	20.072	3,4

Fonte: Elaborazione Segreteria del CIV su dati forniti dalla Direzione Generale - Direzione Centrale Pianificazione e Controllo di Gestione

5.1.10 Tavola 43 – Pensioni Gestioni Pubbliche di vecchiaia e anticipate – tempi di pagamento – Regione Basilicata

Pensioni IVS Gestioni Private												
TEMPI DI PAGAMENTO	Entro 3 gg	% su totale	Tra 4 e 10 gg	% su totale	Tra 11 e 33 gg	% su totale	Tra 34 e 70 gg	% su totale	Tra 71 e 100 gg	% su totale	Oltre 100 gg	% su totale
Matera	308	89,8	1	0,3	24	7,0	5	1,5	2	0,6	3	0,9
Potenza	665	83,0	5	0,6	84	10,5	24	3,0	12	1,5	11	1,4
Regione Basilicata	973	85,1	6	0,5	108	9,4	29	2,5	14	1,2	14	1,2
Italia	64.333	71,8	1.941	2,2	13.173	14,7	5.556	6,2	2.171	2,4	2.405	2,7

Fonte: Elaborazione Segreteria del CIV su dati forniti dalla Direzione Generale - Direzione Centrale Pianificazione e Controllo di Gestione

5.1.11 Tavola 44 - Pensioni Gestioni Pubbliche superstiti da pensionato - tempi di pagamento – Regione Basilicata

Pensioni Gestioni Pubbliche superstiti da pensionato										
TEMPI DI PAGAMENTO	Entro 15 gg	% su totale	Tra 16 e 30 gg	% su totale	Tra 31 e 60 gg	% su totale	Tra 61 e 90 gg	% su totale	Oltre 90 gg	% su totale
Matera	17	10,2	17	10,2	39	23,5	52	31,3	41	24,7
Potenza	196	50,1	63	16,1	77	19,7	26	6,6	29	7,4
Regione Basilicata	213	38,2	80	14,4	116	20,8	78	14,0	70	12,6
Italia	18.136	43,5	9.340	22,4	7.565	18,2	3.049	7,3	3.560	8,5

Fonte: Elaborazione Segreteria del CIV su dati forniti dalla Direzione Generale - Direzione Centrale Pianificazione e Controllo di Gestione

5.1.12 Tavola 45 - Pensioni Gestioni Pubbliche superstiti da lavoratore - tempi di pagamento – Regione Basilicata

Pensioni Gestioni Pubbliche superstiti da lavoratore								
TEMPI DI PAGAMENTO	Entro 60 gg	% su totale	Tra 61 e 90 gg	% su totale	Tra 91 e 120 gg	% su totale	Oltre 120 gg	% su totale
Matera	1	11,1	1	11,1	1	11,1	6	66,7
Potenza	19	61,3	3	9,7	4	12,9	5	16,1
Regione Basilicata	20	50,0	4	10,0	5	12,5	11	27,5
Italia	1.276	42,7	375	12,6	298	10,0	1.036	34,7

Fonte: Elaborazione Segreteria del CIV su dati forniti dalla Direzione Generale - Direzione Centrale Pianificazione e Controllo di Gestione

5.1.13 Tavola 46 - Pensioni IVS Fondi Speciali - tempi di definizione – Regione Basilicata

Pensioni IVS Fondi Speciali												
TEMPI DI DEFINIZIONE	Entro 15 gg	% su totale	Tra 16 e 30 gg	% su totale	Tra 31 e 60 gg	% su totale	Tra 61 e 90 gg	% su totale	Tra 91 e 120 gg	% su totale	Oltre 120 gg	% su totale
Matera	40	76,9	4	7,7	7	13,5	1	1,9	-	0,0	-	0,0
Potenza	93	87,7	4	3,8	4	3,8	4	3,8	-	0,0	1	0,9
Regione Basilicata	133	84,2	8	5,1	11	7,0	5	3,2	-	0,0	1	0,6
Italia	16.734	62,6	3.653	13,7	3.143	11,7	1.333	5,0	860	3,2	1.028	3,8

Fonte: Elaborazione Segreteria del CIV su dati forniti dalla Direzione Generale - Direzione Centrale Pianificazione e Controllo di Gestione

Anticipazioni pensionistiche

5.2.1 Tavola 47 - Opzione Donna - domande accolte – Regione Basilicata

Opzione Donna		
Province	2021	2022
Matera	82	118
Potenza	108	139
Regione Basilicata	190	257

Fonte: Elaborazione Segreteria del CIV su dati forniti dalla Direzione Generale - Direzione Centrale Pensioni

5.2.2 Tavola 48 - Quota 100 (2021) per genere - domande accolte – Regione Basilicata

Quota 100			
Province	2021		
	Femmine	Maschi	Totale
Matera	406	1.025	1.431
Potenza	867	2060	2927
Regione Basilicata	1.273	3.085	4.358

Fonte: Elaborazione Segreteria del CIV su dati forniti dalla Direzione Generale - Direzione Centrale Pensioni

5.2.3 Tavola 49 - Quota 102 (2022) per genere - domande accolte – Regione Basilicata

Quota 102			
Province	2022		
	Femmine	Maschi	Totale
Matera	4	11	15
Potenza	18	34	52
Regione Basilicata	22	45	67

Fonte: Elaborazione Segreteria del CIV su dati forniti dalla Direzione Generale - Direzione Centrale Pensioni

5.2.4 Tavola 50 - Lavoratori Precoci per province – certificazioni accolte – Regione Basilicata

Lavoratori Precoci		
Province	2021	2022
Matera	125	141
Potenza	90	110
Regione Basilicata	215	251

Fonte: Elaborazione Segreteria del CIV su dati forniti dalla Direzione Generale - Direzione Centrale Pensioni

5.2.5 Tavola 51 - Lavori usuranti per genere - domande accolte – Regione Basilicata

Lavori Usuranti						
Province	2021			2022		
	Femmine	Maschi	Totale	Femmine	Maschi	Totale
Matera	-	15	15	-	5	5
Potenza	-	11	11	-	20	20
Regione Basilicata	-	26	26	-	25	25

Fonte: Elaborazione Segreteria del CIV su dati forniti dalla Direzione Generale - Direzione Centrale Pensioni

5.2.6 Tavola 52 - APE Sociale per genere – certificazioni accolte – Regione Basilicata

APE Sociale		
Province	2021	2022
Matera	429	546
Potenza	818	998
Regione Basilicata	1.247	1.544

Fonte: Elaborazione Segreteria del CIV su dati forniti dalla Direzione Generale - Direzione Centrale Pensioni

CAPITOLO 6

Prestazioni assistenziali e sociali

06

Prestazioni assistenziali e sociali

Nella Regione Basilicata nel quadriennio 2019-2022 il numero di prestazioni liquidate per invalidità civile ha subito gli effetti della particolare situazione sanitaria, con sostanziale riduzione delle prestazioni liquidate nel 2020. Si osserva una diminuzione i tempi medi di fase sanitaria e amministrativa da 115 gg a 48 gg. Nel 2022 sono state accolte circa il 69% delle domande presentate per RdC e PdC. Nel marzo 2022 l'Assegno al Nucleo Familiare è stato sostituito dall'Assegno Unico e Universale; l'Assegno al Nucleo Familiare viene ancora erogato a favore di alcune categorie specifiche di beneficiari. In relazione ai congedi si osserva un lieve aumento nell'anno 2022.

6.1 Tavola 53 - Invalidità Civile - Prestazioni vigenti per genere – Regione Basilicata

Invalidità civile		
PRESTAZIONI	2022	
	Femmine	Maschi
Indennità	14.305	9.075
Pensioni	6.695	5.778
Totale	21.000	14.853

Fonte: Elaborazione Segreteria del CIV su dati forniti dalla Direzione Generale - Coordinamento Generale Statistico Attuarial

6.2 Tavola 54 - Invalidità Civile - Prestazioni liquidate per provincia – Regione Basilicata

Invalidità civile												
PROVINCE	2019			2020			2021			2022		
	Indennità	Pensioni	Totale	Indennità	Pensioni	Totale	Indennità	Pensioni	Totale	Indennità	Pensioni	Totale
Matera	1.450	398	1.848	1.436	399	1.835	1.497	377	1.874	1.646	433	2.079
Potenza	3.294	953	4.247	2.614	792	3.406	4.142	1.239	5.381	3.831	1.197	5.028
Regione Basilicata	4.744	1.351	6.095	4.050	1.191	5.241	5.639	1.616	7.255	5.477	1.630	7.107

Fonte: Elaborazione Segreteria del CIV su dati forniti dalla Direzione Generale - Coordinamento Generale Statistico Attuariale

6.3 Tavola 55 - Invalidità civile - tempi medi di fase sanitaria e amministrativa – Regione Basilicata

Invalidità civile - tempi medi di fase sanitaria e amministrativa						
Province	2021			2022		
	TEMPI MEDI GG. Fase sanitaria	TEMPI MEDI GG. Fase amm.	Tempi medi	TEMPI MEDI GG. Fase sanitaria	TEMPI MEDI GG. Fase amm.	Tempi medi
Matera	73	12	85	44	8	52
Potenza	109	17	126	30	16	46
Regione Basilicata	99	16	115	34	14	48

Nota 1) La Regione Basilicata è in convenzione con INPS

Fonte: Elaborazione Segreteria del CIV su dati forniti dalla Direzione Generale - Direzione Centrale Inclusione e Invalidità Civile

6.4 Tavola 56 - RdC e PdC - domande per genere e provincia – Regione Basilicata

RdC e PdC 2022						
Province	Domande presentate RdC + PdC			Domande accolte RdC + PdC		
	Femmine	Maschi	Totale	Femmine	Maschi	Totale
Matera	2.912	2.166	5.078	1.962	1.494	3.456
Potenza	4.826	3.830	8.656	3.328	2.710	6.038
Regione Basilicata	7.738	5.996	13.734	5.290	4.204	9.494

Fonte: Elaborazione Segreteria del CIV su dati forniti dalla Direzione Generale - Direzione Centrale Inclusione e Invalidità Civile

6.5 Tavola 57 - Reddito di Libertà - domande accolte – Regione Basilicata

Reddito di Libertà		
Province	2021	2022
Matera	8	-
Potenza	7	8

Fonte: Elaborazione Segreteria del CIV su dati forniti dalla Direzione Generale - Direzione Centrale Inclusione e Invalidità Civile

6.6 Tavola 58 - Nuclei beneficiari di ANF – Regione Basilicata

Assegno Nuclei Familiari		
	2021	2022
	ANF	ANF
Regione Basilicata	19.275	16.187

Fonte: Elaborazione Segreteria del CIV su dati forniti dalla Direzione Generale - Coordinamento Generale Statistico Attuariale

6.7 Tavola 59 - Nuclei beneficiari di Assegno Unico – Regione Basilicata

Assegno Unico		
Province	2022	
	Nuclei AU a domanda	Nuclei AU a Rdc
Matera	19.116	1.478
Potenza	32.928	2.131
Regione Basilicata	52.044	3.609

Fonte: Elaborazione Segreteria del CIV su dati forniti dalla Direzione Generale - Coordinamento Generale Statistico Attuariale

6.8 Tavola 60 - Beneficiari di congedi per tipologia e per classi di età – Regione Basilicata

Congedi						
TIPOLOGIA DI CONGEDO	2021			2022		
MATERNITA'	Fino a 29 anni	Da 30 a 39 anni	40 anni e oltre	Fino a 29 anni	Da 30 a 39 anni	40 anni e oltre
Lavoratori Parasubordinati	8	43	6	8	41	6
Lavoratori dipendenti privati	354	1.212	223	356	1.236	206
Lavoratori Autonomi	<i>Artigiani</i>	6	47	9	*	39
	<i>CD/CM</i>	6	21	*	4	*
	<i>Commercianti</i>	11	66	9	8	54
PATERNITA'						
Congedo obbligatorio	63	600	295	105	681	372
Congedo facoltativo	*	7	10	-	12	7
CONGEDO PARENTALE						
Lavoratori Parasubordinati	-	9	*	*	7	*
Lavoratori dipendenti privati	156	833	484	134	842	619
Lavoratori Autonomi	<i>Artigiani</i>	*	4	4	-	4
	<i>CD/CM</i>	-	6	*	*	6
	<i>Commercianti</i>	*	10	*	*	*

Nota 1) Il congedo di paternità fa riferimento alla Legge n.92/2021 (Legge Fornero) – Lavoratori dipendenti del settore privato

Nota 2) Nel congedo obbligatorio sono stati ricompresi quelli previsti dalla L.151/2001 (in caso di morte o di grave infermità della madre o di abbandono del figlio, nonché in caso di affidamento esclusivo del bambino al padre), non essendo di fatto possibile la distinzione esatta del congedo di paternità prevista dalla Legge 92/2012 a causa dell'imprecisa compilazione delle denunce contributive mensili

Nota 3) I valori indicati con asterisco si riferiscono a dati coperti da privacy

Fonte: Elaborazione Segreteria del CIV su dati forniti dalla Direzione Generale - Coordinamento Generale Statistico Attuariale

6.9 Tavola 61 - Assistenza alle persone con disabilità grave - beneficiari tra i lavoratori dipendenti del settore privato – Regione Basilicata

Assistenza alle persone con disabilità grave	
TIPOLOGIA DI PRESTAZIONE	2022
Permessi mensili di 3 giorni per assistere parenti ed affini entro il terzo grado, portatori di handicap grave, ex art.33, comma 3, Legge n.104/1992	3.098
Permessi orari giornalieri per lavoratori con handicap (Art.33 co.6 L.104/92)	72
Permessi mensili di 3 giorni per figli con handicap gravi, disciplinati dall'art.42, commi 2 e 3, D.Lgs. n.151/2001 (art.33, co. 3, L.104/1992)	475
Permessi orari giornalieri per genitori di minori con handicap (Art.33 co.2 L.104/92)	192
Congedo straordinario fino a 2 anni per assistenza persone con handicap grave (Art. 42 co.5 D.lgs 151/01)	656
Prolungamento congedo parentale fino a 3 anni di vita del bambino con handicap (Art.33 co.1 L.104/92)	6
Permessi mensili di 3 giorni per lavoratori con handicap (Art.33 co.6 L.104/92)	184

Fonte: Elaborazione Segreteria del CIV su dati forniti dalla Direzione Generale - Coordinamento Generale Statistico Attuariale

6.10 Tavola 62 - Fondo Welfare dipendenti pubblici – beneficiari – Regione Basilicata

PRESTAZIONI	2022			Totale
	ex INPDAP	ex ENAM	ex IPOST	
A FAVORE DEI GIOVANI	2.899	7	7	2.913
A FAVORE DEGLI ANZIANI	52	-	-	52
CREDITIZIE	1.895	-	-	1.895
ALTRE	3.251	30	1	3.282
Totale	8.097	37	8	8.142

Fonte: Elaborazione Segreteria del CIV su dati forniti dalla Direzione Generale - Direzione Centrale Credito, Welfare e Strutture sociali

6.11 Tavola 63 – Prestazioni Creditizie dipendenti pubblici – Regione Basilicata

Prestazioni Creditizie			
PRESTAZIONI CREDITIZIE	Prestiti pluriennali	Piccoli prestiti	Mutui Ipotecari
Potenza	35	276	9
Matera	13	187	15
Direzione regionale Basilicata	48	463	24

Queste prestazioni sono gestite dalla Direzione regionale Basilicata

6.12 Tavola 64 – Prestazioni Welfare dipendenti pubblici – Regione Basilicata

Prestazioni Welfare							
PRESTAZIONI WELFARE	Convitti	Vacanze Studio	Valore PA*	Master certificati**	Corsi di lingue Italia/estero	Assistenza Domiciliare-Long Term Care/RSA	Borse di Studio
Potenza	38	135	-	-	565	372	475
Matera	0	129	-	-	677	234	399
Direzione regionale Basilicata	38	264	255*	0**	1242	606	874

*Per Valore PA e Master certificati le prestazioni sono gestite dalla Direzione regionale Basilicata

** Si evidenzia che, a partire dall'a.a.2019/2020, l'UNIBAS ha scelto di aderire unicamente all'Avviso pubblico relativo al convenzionamento dei Dottorati di ricerca. Relativamente all'a.a.2022/2023 - 38° ciclo, è stata attivata la Convenzione per n. 5 Borse Dottorato – Importo totale impegnato, (con Det. n. 171 del 30/12/2022), euro 338.613,35

Queste prestazioni sono gestite dalla Direzione regionale Basilicata –

Home Care Premium e Long Term Care

Home Care Premium 2022

Progetto *triennale* di sostegno all'assistenza domiciliare ad anziani ed anche giovani con invalidità riconosciuta da INPS, attraverso l'erogazione di un contributo economico collegato al costo delle collaborazioni domestiche (c.d. prestazioni prevalenti erogate direttamente ai beneficiari dalla Direzione Centrale) e ai c.d. Servizi integrativi (erogati in convenzione con gli Ambiti Territoriali).

Relativamente al precedente Bando HCP 2019 che si è concluso a giugno 2022, in Basilicata avevano aderito n.4 *Ambiti Socio-territoriali* e n. 2 *Comuni*, con il nuovo Bando HCP 2022, hanno aderito **n.5** *Ambiti Socio-territoriali* e **n. 2** *Comuni* con i quali la Direzione regionale Basilicata ha sottoscritto apposite Convezioni per la gestione delle attività progettuali:

Ambito Alto Basento

Ambito Bradanico Medio Basento

Ambito Lagonegrese Pollino

Ambito Metapontino Collina Materana

Ambito Vulture Alto Bradano

Comune di Potenza

Comune di Matera

Nell'arco temporale triennale dei due progetti HCP2019 e HCP2022, quest'ultimo con decorrenza luglio 2022 e scadenza 30 giugno 2025, sono pervenute nell'anno 2022, n. **661** domande.

Importo totale impegnato per nuovo progetto HCP nel solo anno 2022, sia per le prestazioni integrative che per le spese gestionali, **euro 1.732.244,35**, di cui euro 296.532,00, già erogato, con det. n.100 del 22/08/2022 del Direttore regionale, agli Ambiti/Comuni per l'avvio delle attività del progetto HCP 2022.

Long Term Care 2022

Progetto di sostegno per il riconoscimento di contributi a copertura totale o parziale del costo sostenuto da soggetti con patologie che richiedono cure di lungo periodo e il ricovero nelle Residenze Sanitarie Assistenziali (RSA) o in strutture specializzate

Domande pervenute: nel 2022 **n. 52**

CAPITOLO 7

Relazioni con l'utenza

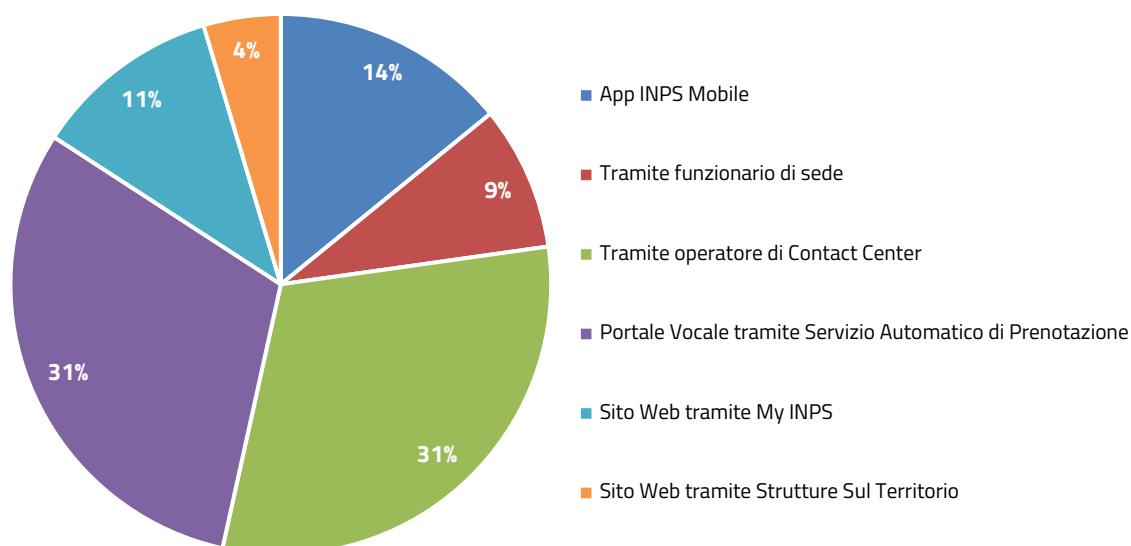
07

Relazioni con l'utenza

Per quanto riguarda le relazioni con l'utenza è possibile osservare come la Regione Basilicata abbia registrato una diminuzione nel ricorso all'operatore di Contact Center e al Portale Vocale per quanto riguarda le prenotazioni e le informazioni di I livello. Per informazioni di I livello si intendono informazioni richieste dal cittadino di bassa complessità. Da notare un aumento delle prenotazioni inerenti alla Consulenza di II livello, consulenza specializzata su materie specifiche. Per quanto riguarda i dati inerenti al Cassetto Bidirezionale aziende, nel periodo considerato, si registra un decremento e si conferma la maggioranza delle domande in uscita rispetto a quelle in entrata. Si segnala inoltre, un cospicuo aumento nei dati inerenti al Cassetto Bidirezionale Patronati, strumento di nuova introduzione. Vi è invece una riduzione delle pratiche presentate da parte dei soggetti richiedenti sia dai patronati che direttamente dai cittadini. Infine, si registra un decremento nel Flusso della PEC, dovuto ad una proporzionale riduzione di quelle inviate rispetto a quelle ricevute.

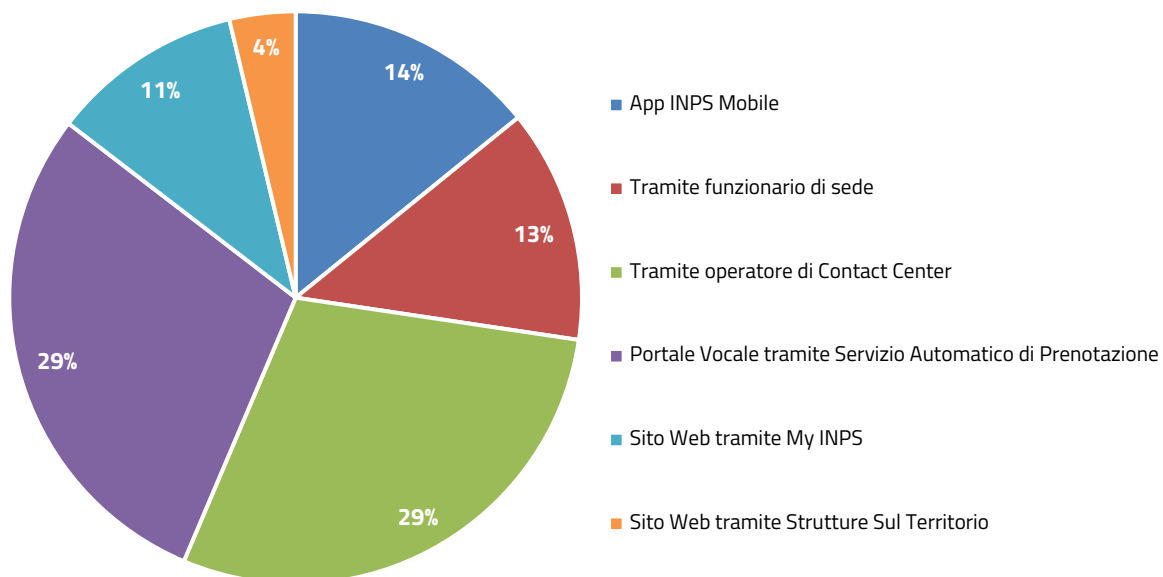
7.1 Grafico 5 - Informazione di I livello - Prenotazione per canale di accesso – Regione Basilicata

Informazione di I livello - Prenotazione per canale di accesso 2021



Fonte: Elaborazione Segreteria del CIV su dati forniti dalla Direzione Generale - Direzione Centrale Tecnologica, Informatica e Innovazione

Informazione di I livello - Prenotazione per canale di accesso 2022



Fonte: Elaborazione Segreteria del CIV su dati forniti dalla Direzione Generale - Direzione Centrale Tecnologica, Informatica e Innovazione

7.2 Tavola 65 - Informazione di I livello - Prenotazione per tipologia di accesso – Regione Basilicata

Informazione di I livello						
Province	2021			2022		
	Accesso in sede	Ricontatto telefonico	Web meeting	Accesso in sede	Ricontatto telefonico	Web meeting
Matera	4.001	3.431	3	5.020	3.060	14
Potenza	4.353	5.606	25	6.327	5.207	26
Regione Basilicata	8.354	9.037	28	11.347	8.267	40

Fonte: Elaborazione Segreteria del CIV su dati forniti dalla Direzione Generale - Direzione Centrale Tecnologica, Informatica e Innovazione

7.3 Tavola 66 - Consulenza di II livello - Prenotazione per provincia – Regione Basilicata

Consulenza di II livello		
Province	2021	2022
Matera	1.622	3.299
Potenza	1.147	1.586
Regione Basilicata	2.769	4.885

Fonte: Elaborazione Segreteria del CIV su dati forniti dalla Direzione Generale - Direzione Centrale Tecnologica, Informatica e Innovazione

7.4 Tavola 67 - Agenda appuntamenti - Tempo medio di attesa appuntamento – Regione Basilicata

Agenda appuntamenti		
Province	2021	2022
Matera	6	6
Potenza	5	5
Regione Basilicata	5	6

Fonte: Elaborazione Segreteria del CIV su dati forniti dalla Direzione Generale - Direzione Centrale Tecnologica, Informatica e Innovazione

7.5 Tavola 68 - Cassetto bidirezionale aziende – Regione Basilicata

Cassetto bidirezionale aziende				
Province	2021		2022	
	In entrata	In uscita	In entrata	In uscita
Matera	4.864	8.105	4.708	5.664
Potenza	12.064	11.288	8.391	9.738
Regione Basilicata	16.928	19.393	13.099	15.402

Fonte: Elaborazione Segreteria del CIV su dati forniti dalla Direzione Generale - Direzione Centrale Tecnologica, Informatica e Innovazione

7.6 Tavola 69 - Cassetto bidirezionale patronati (COMBIPAT) – Regione Basilicata

COMBIPAT				
Province	2021		2022	
	In entrata		In entrata	
Matera	82		3.172	
Potenza	209		2.497	
Regione Basilicata	291		5.669	

Fonte: Elaborazione Segreteria del CIV su dati forniti dalla Direzione Generale - Direzione Centrale Tecnologica, Informatica e Innovazione

7.7 Tavola 70 – Soggetti richiedenti – Regione Basilicata

Pratiche presentate				
Province	2021		2022	
	Patronato	Cittadino	Patronato	Cittadino
Matera	55.841	19.783	40.785	27.797
Potenza	94.623	39.619	70.891	41.979
Regione Basilicata	150.464	59.402	111.676	69.776

Fonte: Elaborazione Segreteria del CIV su dati forniti dalla Direzione Generale - Direzione Centrale Tecnologica, Informatica e Innovazione

7.8 Tavola 71 - Flusso PEC – Regione Basilicata

PEC				
Province	2021		2022	
	Inviata	Ricevuta	Inviata	Ricevuta
Matera	15.544	17.897	11.581	16.398
Potenza	33.509	51.546	32.969	50.623
Regione Basilicata	49.053	69.443	44.550	67.021

Fonte: Elaborazione Segreteria del CIV su dati forniti dalla Direzione Generale - Direzione Centrale Tecnologica, Informatica e Innovazione

CAPITOLO 8

Contenzioso



Contenzioso

Per quanto concerne il contenzioso amministrativo della Regione Basilicata, i dati mostrano nel 2022 un incremento del dato relativo ai ricorsi da lavorare al 31 dicembre, passando da n.1.402 al 1° gennaio a n.1.585 ricorsi residui a fine anno. A fronte di n.1.926 nuovi ricorsi pervenuti, per un totale complessivo n.2.666 ricorsi al netto dei non ricorsi e di quelli riqualificati, i ricorsi risolti amministrativamente in autotutela (RRA) sono n.198, quelli giudicati in istruttoria n.90 e n.94 definiti per cessata materia del contendere. I ricorsi deliberati dai Comitati Provinciali e Commissioni speciali della regione risultano essere n.708 su un totale di n.1.465 trasmessi alle rispettive segreterie. Al 31 dicembre, inoltre, i dati mostrano n.86 ricorsi in carico agli uffici amministrativi in fase di pre-esame.

Nel 2022, infine, non si registrano ricorsi pervenuti nell'anno, né residui da lavorare a carico del Comitato Regionale.

I dati del contenzioso giudiziario ordinario della Regione nel 2022 mostrano un decremento dei giudizi pendenti al 31 dicembre, passando da n.4.700 giudizi da definire al 1° gennaio a n.4.329 a fine anno, a fronte di n. 5.800 giudizi pendenti totali. Si evince, inoltre, che di n.1.471 giudizi definiti nel corso dell'anno, il 68% si è risolto con esito favorevole all'Istituto.

Dall'analisi delle singole materie oggetto del contenzioso, si evince che il contenzioso contributivo rappresenta la componente maggiore, con n. 1.425 giudizi pendenti totali, di cui il 27% conclusi nel corso del 2022, con il 49,5% di esito favorevole nei confronti dell'Istituto.

In materia di invalidità civile, area legale, i giudizi con esito favorevole per l'Istituto sono stati il 90,6% (n.434) su n. 479 definiti totali. Il dato relativo ai giudizi pendenti per l'area al 31 dicembre (n.665) mostra un decremento dei giudizi da definire in rapporto al dato al 1° gennaio 2022 (n.759). L'esame in particolare dell'andamento del contenzioso ATPO (Accertamento Tecnico Preventivo Obbligatorio) mostra come, a fronte di un totale di n. 9.996 giudizi pendenti nel corso dell'anno, restano da definirne n.5.594 al 31 dicembre, pari al 56%, con un andamento di definizione di segno positivo.

Per quanto concerne le prestazioni a sostegno del reddito, su un totale di n. 96 giudizi definiti al 31 dicembre 2022 a fronte di n. 413 pendenti totali, gli esiti del contenzioso in generale registrano un valore superiore dei giudizi espressi a favore dell'Istituto (56%) rispetto a quelli favorevoli all'utenza (31%). In controtendenza è la percentuale dei giudizi in materia di Disoccupazione LSU (Lavori Socialmente Utili), con circa il 78% degli esiti favorevoli all'Istituto. La componente maggiore del contenzioso per le prestazioni esaminate è rappresentata dai dati afferenti alla Disoccupazione Agricola, con il 19% dei procedimenti definiti su n.235 giudizi pendenti totali.

In materia pensionistica, i dati mostrano una percentuale dei giudizi conclusi in favore dell'Istituto (63%) superiore a quella del 28% favorevole all'utenza. Su un totale di n.658 giudizi pendenti nell'anno, ne risultano definiti n.243, pari al 37%, con un del trend di definizione di segno positivo rispetto al 2021, passando da

n.533 giudizi pendenti al 1° gennaio a n.415 da definire al 31 dicembre. Tra le diverse tipologie di prestazioni previdenziali, spiccano, tra i giudizi definiti, le prestazioni previdenziali per Invalidità Inabilità (n.106) con il 90% di giudizi a favore dell'INPS, mentre si attestano a circa il 60% in favore dell'utenza i giudizi espressi in materia di Amianto.

Dalla disamina dei dati relativi al contenzioso giudiziario ordinario dei lavoratori autonomi, si evidenzia un trend definizione sostanzialmente invariato, con un lieve decremento dei giudizi pendenti al 31 dicembre ed il 27% di giudizi definiti su n.1.425 pendenti totali. I giudizi incardinati nel corso del 2022 sono stati n.300, di cui in particolare n.214 in materia di Contributi Commercianti con circa il 43% dei giudizi espressi a favore degli utenti, ai quali si contrappongono i giudizi conclusi favorevolmente all'Istituto per il 76% in materia di Lavoratori Autonomi/Subordinati.

I dati del contenzioso giudiziario in materia di previdenza agricola mostrano nel 2022 come, su n.73 nuovi giudizi nell'anno, solo 1 è stato incardinato dall'Istituto. Al 31 dicembre risultano da definire n.1.157 giudizi su un totale complessivo di n.1.295 giudizi pendenti, di cui solo n.138 definiti nel corso dell'anno.

8.1 Tavola 72 - Ricorsi pervenuti per competenza Comitati/materia – Regione Basilicata

Ricorsi per competenza Comitati Provinciali e Commissioni Speciali										
DA LAVORARE AL 01/01/22	PERVENUTI	NON RICORSI/RIQUALIFICATI	RISOLTI AMMIN.TE	GIUDICATI IN ISTRUTTORIA	DEFINITI PER CESSATA MATERIA DEL CONTENDERE	IN FASE DI PRE ESAME	TRASMESSI AI COMITATI	DELIBERATI DAI COMITATI	DEFINITI PROVVISORI	DA LAVORARE AL 31/12/22
1.402	1.926	662	198	80	94	86	1.465	708	1	1.585

Fonte: Elaborazione Segreteria del CIV su dati forniti dalla Direzione Generale - Direzione Centrale Organizzazione - Area Monitoraggio Procedure di Contenzioso

Ricorsi Comitato Regionale										
DA LAVORARE AL 01/01/22	PERVENUTI	NON RICORSI/RIQUALIFICATI	RISOLTI AMMIN.TE	GIUDICATI IN ISTRUTTORIA	DEFINITI PER CESSATA MATERIA DEL CONTENDERE	TOTALE IN ESAME	TRASMESSI AI COMITATI	PORTATI IN SEDUTA DEL COMITATO	DEFINITI PROVVISORI	DA LAVORARE AL 31/12/22
-	-	-	-	-	-	-	1	-	-	-

Fonte: Elaborazione Segreteria del CIV su dati forniti dalla Direzione Generale - Direzione Centrale Organizzazione - Area Monitoraggio Procedure di Contenzioso

8.2 Tavola 73 - Contenzioso giudiziario ordinario per materia – giudizi iniziati – Regione Basilicata

Contenzioso giudiziario ordinario per materia					
Materia del Contenzioso	DA LAVORARE AL 01/01/2022	GIUDIZI INIZIATI			DA LAVORARE AL 31/12/2022
		DA INPS	DA UTENTI	TOTALE	
Contenzioso Contributivo	1.125	15	285	300	1.039
Fiscale	3	-	-	-	3
Fondi Speciali/Gestioni	46	2	17	19	43
Indebiti	376	4	84	88	403
Invalidi Civili Area Amm.va	204	-	3	3	197
Invalidi Civili Area Legale	759	23	362	385	665
Opposizioni dell'istituto	26	2	-	2	18
Patrimoniale	3	-	-	-	1
Personale	5	-	2	2	3
Prestazioni a Sostegno Reddito	348	3	62	65	317
Prestazioni Pensionistiche	533	4	121	125	415
Previdenza Agricola	1.222	1	72	73	1.157
Procedure Concorsuali	3	-	-	-	2
Risarcimento Danni	7	1	2	3	7
Surroghe	3	-	2	2	5
Varie	37	4	29	33	54
TOTALE	4.700	59	1.041	1.100	4.329

Fonte: Elaborazione Segreteria del CIV su dati forniti dalla Direzione Generale - Coordinamento Generale Legale

8.3 Tavola 74 - Contenzioso giudiziario ordinario per materia – giudizi definiti – Regione Basilicata

Contenzioso giudiziario ordinario per materia							
GIUDIZI DEFINITI							
Materia del Contenzioso	FAVOREVOLE INPS	%	FAVOREVOLE UTENTI	%	ALTRI ESITI DEL GIUDIZIO	ALTRE DEFINIZIONI	TOTALE
Contenzioso Contributivo	191	49,5	128	33,2	50	17	386
Fiscale	-	0,0	-	0,0	-	-	-
Fondi Speciali/Gestioni	10	45,5	7	31,8	4	1	22
Indebiti	32	52,5	16	26,2	13	-	61
Invalidi Civili Area Amm.va	3	30,0	1	10,0	5	1	10
Invalidi Civili Area Legale	434	90,6	35	7,3	10	-	479
Opposizioni dell'istituto	5	50,0	1	10,0	1	3	10
Patrimoniale	2	100,0	-	0,0	-	-	2
Personale	3	75,0	-	0,0	-	1	4
Prestazioni a Sostegno Reddito	54	56,3	30	31,3	12	-	96
Prestazioni Pensionistiche	154	63,4	69	28,4	19	1	243
Previdenza Agricola	104	75,4	29	21,0	5	-	138
Procedure Concorsuali	-	0,0	1	100,0	-	-	1
Risarcimento Danni	3	100,0	-	0,0	-	-	3
Surroghe	-	0,0	-	0,0	-	-	-
Varie	9	56,3	3	18,8	3	1	16
TOTALE	1.004	68,3	320	21,8	122	25	1.471

Fonte: Elaborazione Segreteria del CIV su dati forniti dalla Direzione Generale - Coordinamento Generale Legale

8.4 Tavola 75 - Contenzioso giudiziario ordinario lavoratori autonomi per materia - giudizi iniziati – Regione Basilicata

Contenzioso giudiziario ordinario lavoratori autonomi per materia					
Materia del Contenzioso	DA LAVORARE AL 01/01/2022	GIUDIZI INIZIATI			DA LAVORARE AL 31/12/2022
		DA INPS	DA UTENTI	TOTALE	
Altri Contributi	133	1	11	12	103
Contr Artigiani	152	3	38	41	141
Contributi Agricoli	186	-	28	28	157
Contributi Aziende	280	6	47	53	226
Contributi Commercianti	277	1	74	75	256
Lavoratori Aut/Sub	77	-	23	23	79
Posizione Assicurativa	18	4	3	7	15
Varie	2	-	61	61	62
TOTALE	1.125	15	285	300	1.039

Fonte: Elaborazione Segreteria del CIV su dati forniti dalla Direzione Generale - Coordinamento Generale Legale

8.5 Tavola 76 - Contenzioso giudiziario ordinario lavoratori autonomi per materia - giudizi definiti – Regione Basilicata

Contenzioso giudiziario ordinario lavoratori autonomi per materia

GIUDIZI DEFINITI

Materia del Contenzioso	FAVOREVOLE INPS	%	FAVOREVOLE UTENTI	%	ALTRI ESITI DEL GIUDIZIO	ALTRE DEFINIZIONI	TOTALE
Altri Contributi	13	31,0	24	57,1	3	2	42
Contr Artigiani	25	48,1	17	32,7	6	4	52
Contributi Agricoli	32	56,1	14	24,6	11	-	57
Contributi Aziende	64	59,8	24	22,4	10	9	107
Contributi Commercianti	35	36,5	41	42,7	18	2	96
Lavoratori Aut/Sub	16	76,2	3	14,3	2	-	21
Posizione Assicurativa	5	50,0	5	50,0	-	-	10
Varie	1	100,0	-	0,0	-	-	1
TOTALE	191	49,5	128	33,2	50	17	386

Fonte: Elaborazione Segreteria del CIV su dati forniti dalla Direzione Generale - Coordinamento Generale Legale

8.6 Tavola 77 - Contenzioso giudiziario ordinario pensionistico - giudizi iniziati – Regione Basilicata

Contenzioso giudiziario ordinario pensionistico					
Materia del Contenzioso	DA LAVORARE AL 01/01/2022	GIUDIZI INIZIATI			DA LAVORARE AL 31/12/2022
		DA INPS	DA UTENTI	TOTALE	
Amianto	154	1	10	11	108
Assegni Familiari	6	-	4	4	8
Invalidità Inabilità	172	1	67	68	134
Pensione Sociale	19	1	10	11	17
Ratei Inter Rival	24	-	2	2	14
Reversibilità/Superstiti	54	-	9	9	50
Ricostituzione/ Suppl	32	-	9	9	25
Vecchiaia Anzianità	72	1	10	11	59
TOTALE	533	4	121	125	415

Fonte: Elaborazione Segreteria del CIV su dati forniti dalla Direzione Generale - Coordinamento Generale Legale

8.7 Tavola 78 - Contenzioso giudiziario ordinario pensionistico - giudizi definiti – Regione Basilicata

Contenzioso giudiziario ordinario pensionistico							
GIUDIZI DEFINITI							
Materia del Contenzioso	FAVOREVOLE INPS	%	FAVOREVOLE UTENTI	%	ALTRI ESITI DEL GIUDIZIO	ALTRE DEFINIZIONI	TOTALE
Amianto	17	29,8	34	59,7	6	-	57
Assegni Familiari	1	50,0	1	50,0	-	-	2
Invalidità Inabilità	96	90,6	8	7,6	1	1	106
Pensione Sociale	2	15,4	7	53,9	4	-	13
Ratei Inter Rival	6	50,0	3	25,0	3	-	12
Reversibilità/Superstiti	11	84,6	2	15,4	-	-	13
Ricostituzione/ Suppl	6	37,5	9	56,3	1	-	16
Vecchiaia Anzianità	15	62,5	5	20,8	4	-	24
TOTALE	154	63,4	69	28,4	19	1	243

Fonte: Elaborazione Segreteria del CIV su dati forniti dalla Direzione Generale - Coordinamento Generale Legale

8.8 Tavola 79 - Contenzioso giudiziario prestazioni a sostegno del reddito per finalità - giudizi iniziati – Regione Basilicata

Contenzioso giudiziario prestazioni a sostegno del reddito per finalità					
Materia del Contenzioso	DA LAVORARE AL 01/01/2022	GIUDIZI INIZIATI			DA LAVORARE AL 31/12/2022
		DA INPS	DA UTENTI	TOTALE	
Assegni Familiari	4	-	5	5	9
Disoccupazione Agricola	225	-	10	10	191
Disoccupazione LSU	18	-	2	2	11
Indennità Mobilità	30	-	-	-	16
Malattia/Maternità	24	2	5	7	20
Prestazioni Varie	47	1	40	41	70
TOTALE	348	3	62	65	317

Fonte: Elaborazione Segreteria del CIV su dati forniti dalla Direzione Generale - Coordinamento Generale Legale

8.9 Tavola 80 - Contenzioso giudiziario prestazioni a sostegno del reddito per finalità - giudizi definiti – Regione Basilicata

Contenzioso giudiziario prestazioni a sostegno del reddito per finalità							
Materia del Contenzioso	FAVOREVOLE INPS		FAVOREVOLE UTENTI		ALTRI ESITI DEL GIUDIZIO	ALTRE DEFINIZIONI	TOTALE
		%		%			
Assegni Familiari	-	0,0	-	0,0	-	-	-
Disoccupazione Agricola	25	56,8	17	38,6	2	-	44
Disoccupazione LSU	2	22,2	7	77,8	-	-	9
Indennità Mobilità	13	92,9	1	7,1	-	-	14
Malattia/Maternità	4	36,4	3	27,3	4	-	11
Prestazioni Varie	10	55,6	2	11,1	6	-	18
TOTALE	54	56,3	30	31,3	12	-	96

Fonte: Elaborazione Segreteria del CIV su dati forniti dalla Direzione Generale - Coordinamento Generale Legale

8.10 Tavola 81 - Contenzioso giudiziario previdenza agricola - giudizi iniziati – Regione Basilicata

Contenzioso giudiziario previdenza agricola					
Materia del Contenzioso	DA LAVORARE AL 01/01/2022	GIUDIZI INIZIATI			DA LAVORARE AL 31/12/2022
		DA INPS	DA UTENTI	TOTALE	
Iscrizione/cancellazione Elenchi lavoratori agricoli subordinati	1.206	1	70	71	1.143
Iscrizione/cancellazione Coltivatori Diretti	14	-	2	2	13
Varie	2	-	-	-	1
TOTALE	1.222	1	72	73	1.157

Fonte: Elaborazione Segreteria del CIV su dati forniti dalla Direzione Generale - Coordinamento Generale Legale

8.11 Tavola 82 - Contenzioso giudiziario previdenza agricola - giudizi definiti – Regione Basilicata

Contenzioso giudiziario previdenza agricola							
GIUDIZI DEFINITI							
Materia del Contenzioso	FAVOREVOLE INPS	%	FAVOREVOLE UTENTI	%	ALTRI ESITI DEL GIUDIZIO	ALTRE DEFINIZIONI	TOTALE
Iscrizione/cancellazione Elenchi lavoratori agricoli subordinati	102	76,1	27	20,2	5	-	134
Iscrizione/cancellazione Coltivatori Diretti	2	66,7	1	33,3	-	-	3
Varie	-	0,0	1	100,0	-	-	1
TOTALE	104	75,4	29	21,0	5	-	138

Fonte: Elaborazione Segreteria del CIV su dati forniti dalla Direzione Generale - Coordinamento Generale Legale

8.12 Tavola 83 - Contenzioso ATP Invalidità Civile - Giudizi iniziati – Regione Basilicata

Contenzioso ATP Invalidità Civile					
Materia del Contenzioso	DA LAVORARE	GIUDIZI INIZIATI			DA LAVORARE
	AL 01/01/2022	DA INPS	DA UTENTI	TOTALE	AL 31/12/2022
ATP - Invalidità Civile	5.930	-	4.066	4.066	5.594
Tribunale - I grado Invalidità Civile	204	-	3	3	197
Totale Funzionari	6.134	-	4.069	4.069	5.791
Invalidità Civile - Area Legale	759	23	362	385	665
TOTALE	6.893	23	4.431	4.454	6.456

Fonte: Elaborazione Segreteria del CIV su dati forniti dalla Direzione Generale - Coordinamento Generale Legale

8.13 Tavola 84 - Contenzioso ATP Invalidità Civile - giudizi definiti Regione Basilicata

Contenzioso ATP Invalidità Civile							
Materia del Contenzioso	GIUDIZI DEFINITI						
	FAVOREVOLE INPS	%	FAVOREVOLE UTENTI	%	ALTRI ESITI DEL GIUDIZIO	ALTRE DEFINIZIONI	TOTALE
ATP - Invalidità Civile	3.268	74,2	377	8,6	733	24	4.402
Tribunale - I grado Invalidità Civile	3	30,0	1	10,0	5	1	10
Totale Funzionari	3.271	74,1	378	8,6	738	25	4.412
Invalidità Civile - Area Legale	434	90,6	35	7,3	10	0	479
TOTALE	3.705	75,8	413	8,4	748	25	4.891

Fonte: Elaborazione Segreteria del CIV su dati forniti dalla Direzione Generale - Coordinamento Generale Legale

8.14 Tavola 85 - Contenzioso giudiziario Corte dei Conti - I e II grado – Regione Basilicata

Contenzioso giudiziario Corte dei Conti - I e II grado				
	DA LAVORARE AL 01/01/2022	GIUDIZI INIZIATI DAL 01/01/2022	GIUDIZI DEFINITI AL 31/12/2022	DA LAVORARE AL 31/12/2022
Regione Basilicata	20	14	12	22

Fonte: Elaborazione Segreteria del CIV su dati forniti dalla Direzione Generale - Coordinamento Generale Legale

CAPITOLO 9

Risorse Umane

09

Risorse Umane

9.1 Tavola 86 – Personale in forza Regione Basilicata

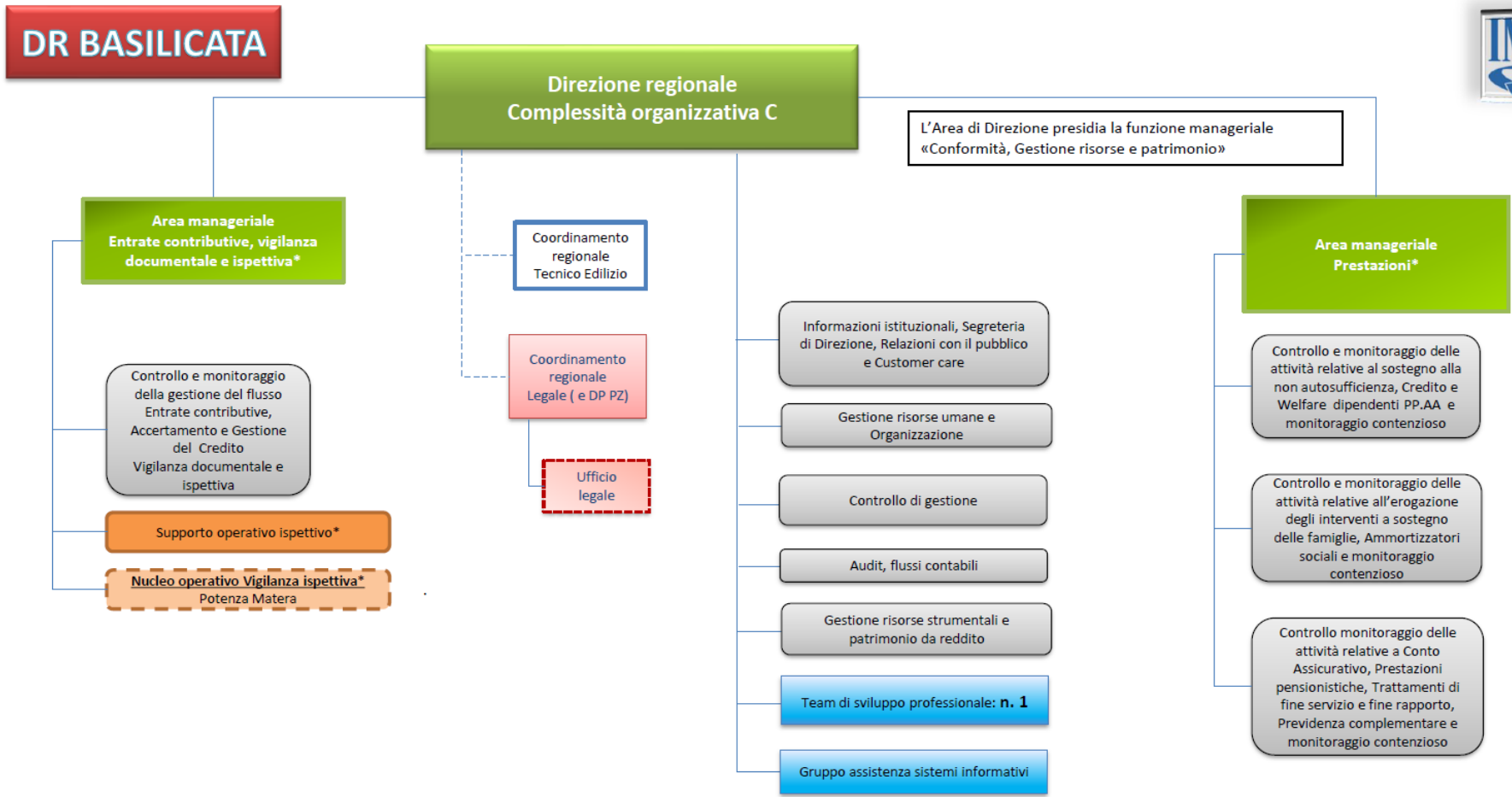
Personale in forza			
	2020	2021	2022
Direzione regionale Basilicata	29	33	30
Direzione provinciale Potenza	153	140	130
Direzione provinciale Matera	107	90	85

Fonte: Procedura VEGA

9.2 Tavola 87 – Personale età-generi in forza Regione Basilicata

Personale in forza per fascia di età-generi						
	2022				2022	
	40	40/50	50/60	60	Maschi	Femmine
Direzione regionale Basilicata	1	3	12	14	16	14
Direzione provinciale Potenza	20	18	48	44	62	68
Direzione provinciale Matera	6	9	26	44	41	44

Fonte: Procedura VEGA

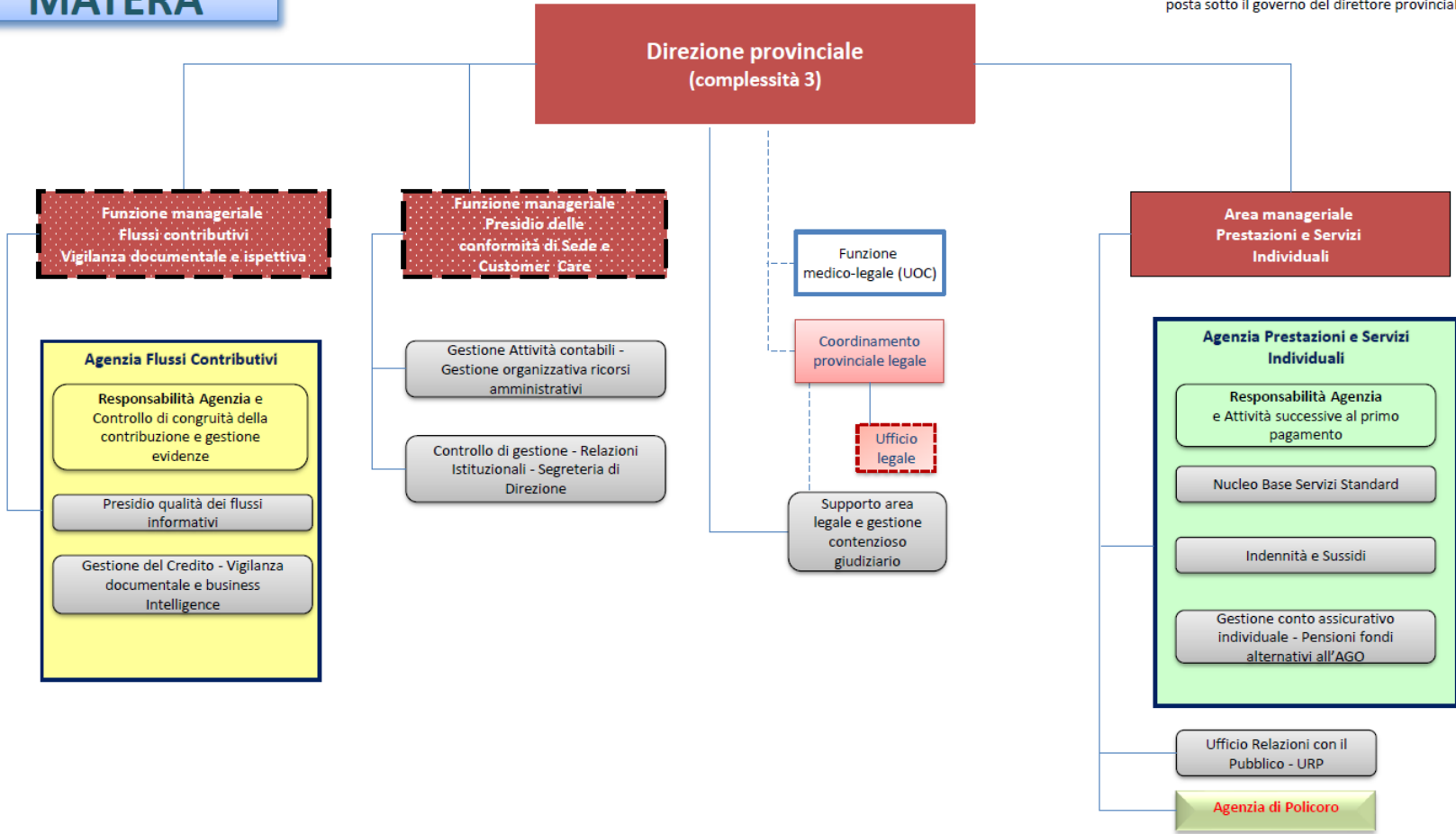


*Ciascuna Area manageriale assicura la gestione delle attività di monitoraggio del contenzioso ratione materiae. È prevista la figura del segretario del Comitato regionale

*In attuazione della circolare n.141 del 22/09/2021

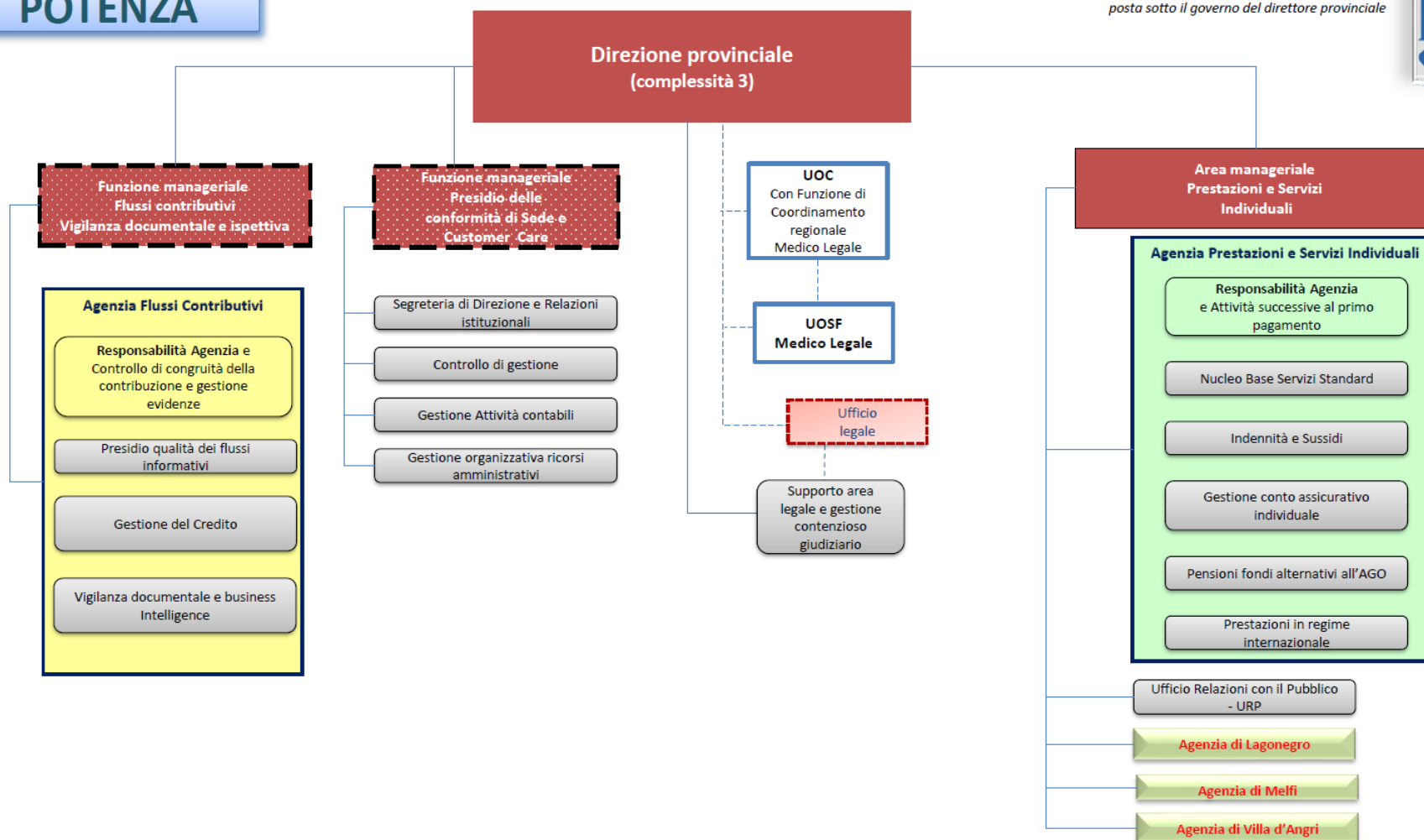
MATERA

La funzione manageriale non attribuita è posta sotto il governo del direttore provinciale



POTENZA

La funzione manageriale non attribuita è posta sotto il governo del direttore provinciale



Conclusioni

Anche il 2022 è stato un anno contraddistinto da grandi responsabilità, soddisfazioni e risultati positivi raggiunti. Sono state realizzate importanti collaborazioni interistituzionali che hanno dato testimonianza della possibilità di creare rete per una Pubblica Amministrazione quale interlocutrice unica del cittadino.

Essere vicini ai cittadini è oggi più che mai la missione dell'Istituto e la scelta consapevole fatta da ogni dipendente INPS, che, nel confronto, nell'ascolto, nella partecipazione, nella motivazione, nel lavoro quotidiano svolto con impegno e abnegazione, contribuisce a scrivere la storia dell'Istituto nella nostra regione.

Ai dipendenti delle strutture INPS della Basilicata va il mio ringraziamento e la richiesta di essere sempre interpreti competenti e responsabili della missione dell'INPS perseguendo l'unico obiettivo di soddisfare i bisogni della nostra comunità.

Benedetta Dito

Direttore regionale

I dati del Rendiconto Sociale Regionale 2022 sono il risultato delle elaborazioni della Segreteria del CIV, Team Bilancio Sociale, gestione ed elaborazione dati, studi e ricerche su fonti ufficiali dell'Istituto. Questa edizione ha utilizzato il supporto dell'area Data Governance e Analytics della Direzione Centrale Tecnologia, Informatica e Innovazione, con la collaborazione del Comitato Regionale e della Direzione Regionale.

