

ISTITUTO NAZIONALE DELLA PREVIDENZA SOCIALE

SEDE CENTRALE IN ROMA

GESTIONE DEI CONTRIBUTI E DELLE PRESTAZIONI
DEGLI ESERCENTI ATTIVITA' COMMERCIALI

INDICAZIONI DI CARATTERE STATISTICO

(Allegato al Rendiconto per l'anno 2005)

GESTIONE DEI CONTRIBUTI E DELLE PRESTAZIONI
DEGLI ESERCENTI ATTIVITA' COMMERCIALI

INDICE DELLE TAVOLE

Assicurati:

- Tav. 1 - Limiti di reddito annuo assoggettabile a contribuzione
- Tav. 2 - Aliquote contributive vigenti
- Tav. 3 - Assicurati al 31 dicembre 2005 per regione e qualifica
- Tav. 4 - Assicurati al 31 dicembre 2005 per classe di età e qualifica
- Tav. 5 - Assicurati al 31 dicembre 2005 per anno di iscrizione e qualifica
- Tav. 6 - Numero iscritti per 100 pensioni vigenti a fine anno

Pensioni:

Serie storiche dei trattamenti pensionistici (anni 1985 - 2005):

- Tav. 7 - Numero e importo delle pensioni vigenti a fine anno e liquidate nel corso dell'anno
- Tav. 8 - Indici sull'evoluzione delle pensioni vigenti a fine anno
- Tav. 9 - Indici sull'evoluzione degli importi medi delle pensioni vigenti a fine anno
- Tav. 10 - Indici sull'evoluzione delle pensioni liquidate negli anni dal 1985 al 2005
- Tav. 11 - Indici sull'evoluzione degli importi medi delle pensioni liquidate negli anni dal 1985 al 2005
- Tav. 12 - Serie storica del trattamento minimo mensile

NOTA: Il numero e l'importo delle pensioni riportati nella tav. 7 e gli indici ad essa connessi delle tavv. 8, 9, 10 e 11 si riferiscono ai valori di competenza per i quali sono state effettuate le opportune operazioni di integrazione e decontabilizzazione ; pertanto questi si discostano dai rispettivi valori indicati nelle tavole successive, in cui le classificazioni statistiche riguardano le pensioni contabilizzate che prescindono dalle predette operazioni.

Distribuzioni delle pensioni vigenti al 1° gennaio 2006:

(I valori si riferiscono alle pensioni contabilizzate)

Tav. 13 - Pensioni vigenti al 1° gennaio 2006 per categoria e sesso

Tav. 14 - Pensioni vigenti al 1° gennaio 2006 per categoria, sesso e classe di età del titolare

Tav. 15 - Pensioni di invalidità ed inabilità vigenti al 1° gennaio 2006 ripartite per tipologia, sesso e classe di età del titolare

Tav. 16 - Pensioni vigenti al 1° gennaio 2006 per classe di importo e periodo di decorrenza

Tav. 17 - Numero delle pensioni vigenti al 1° gennaio 2006 per categoria, sesso e periodo di decorrenza

Tav. 18 - Importo medio delle pensioni vigenti al 1° gennaio 2006 per categoria, sesso e periodo di decorrenza

Valori economici di bilancio (anni 1990 - 2005):

Tav. 19 - Gettito contributivo e spesa per rate di pensione

Tav. 20 - Risultato d'esercizio e situazione patrimoniale netta

Assicurati

COMMERCianti

Tav. 1 - Limiti di reddito annuo assoggettabile a contribuzione

Anni	Minimale	Massimale
1990	7.416,70	38.603,43
1991	7.953,12	41.393,16
1992	9.291,29	44.862,89
1993	9.515,43	46.029,22
1994	9.892,00	47.654,34
1995	10.260,99	49.560,93
1996	10.779,20	52.237,03
1997	11.173,03	54.274,46
1998	11.351,71	55.197,19
1999	11.543,79	56.190,51
2000	11.717,49	57.089,15
2001	12.004,47	58.573,10
2002	12.312,00	60.155,00
2003	12.590,00	61.598,00
2004	12.889,00	63.138,00
2005	13.133,00	64.402,00

COMMERCianti

Tav. 2 - Aliquote contributive vigenti

Decorrenze	Riferimento normativo	Generale	Coadiuvanti di età < 21
dal 1° luglio 1990	L. 2/8/1990, n. 233	12,00 %	9,00 %
dal 1° aprile 1991	L. 12/7/1991, n. 202	13,00 %	10,00 %
dal 1° luglio 1992	D.L. 11/7/1992 n. 333	14,00 %	11,00 %
dal 1° giugno 1993	D.L. 22/5/1993 n. 155	14,50 %	11,50 %
dal 1° gennaio 1994	D.L. 22/5/1993 n. 155	15,00 %	12,00 %
dal 1° gennaio 1996	D.L. 28/3/1996 n. 207	15,09 % (1)	12,09 % (1)
dal 1° gennaio 1997	Legge 662/1996	15,39 %	12,39 %
dal 1° gennaio 1998	L. 27/12/1997, n. 449	16,19 %	13,19 %
dal 1° gennaio 1999	" "	16,39 %	13,39 %
dal 1° gennaio 2000	" "	16,59 %	13,59 %
dal 1° gennaio 2001	" "	16,70 %	13,70 %
dal 1° gennaio 2002	" "	16,99 %	13,99 %
dal 1° gennaio 2003	" "	17,19 %	14,19 %
dal 1° gennaio 2004	" "	17,39 %	14,39 %
dal 1° gennaio 2005	" "	17,59 %	14,59 %

N.B. L'art. 3 della L.n. 438/92 ha introdotto, a partire dal 1° gennaio 1993, un'aliquota aggiuntiva nella misura dell'1% sulla quota di reddito eccedente il limite della prima fascia di retribuzione pensionabile di cui all' art. 21 della L. n. 67/88.

(1) Dal 1°/1/1996 al 31/12/2000 e dal 1°/1/2002 è compresa l'aliquota dello 0,09 % destinata al Fondo per la razionalizzazione della rete commerciale.

COMMERCianti

Tav. 3 - Assicurati al 31 dicembre 2005 per regione e qualifica

Maschi

Regione	Titolari	Familiari	Totale
PIEMONTE	91.456	8.263	99.719
VALLE D'AOSTA	2.779	314	3.093
LOMBARDIA	187.505	13.731	201.236
LIGURIA	37.829	3.626	41.455
Nord-Ovest	319.569	25.934	345.503
TRENTINO A. ADIGE	22.369	2.117	24.486
VENETO	102.491	9.003	111.494
FRIULI V. GIULIA	21.748	1.687	23.435
EMILIA ROMAGNA	92.952	8.309	101.261
Nord-Est	239.560	21.116	260.676
TOSCANA	86.769	7.302	94.071
UMBRIA	17.640	1.269	18.909
MARCHE	33.141	2.762	35.903
LAZIO	96.359	6.512	102.871
Centro	233.909	17.845	251.754
ABRUZZI	25.874	1.790	27.664
MOLISE	5.371	545	5.916
CAMPANIA	104.615	5.232	109.847
PUGLIA	79.943	4.410	84.353
BASILICATA	9.156	690	9.846
CALABRIA	36.593	1.826	38.419
SICILIA	81.540	4.229	85.769
SARDEGNA	28.269	1.688	29.957
Sud e Isole	371.361	20.410	391.771
Territorio Nazionale	1.164.399	85.305	1.249.704

COMMERCianti

segue Tav. 3 - Assicurati al 31 dicembre 2005 per regione e qualifica

Femmine

Regione	Titolari	Familiari	Totale
PIEMONTE	52.702	13.859	66.561
VALLE D'AOSTA	2.222	485	2.707
LOMBARDIA	83.539	23.390	106.929
LIGURIA	23.434	5.791	29.225
Nord-Ovest	161.897	43.525	205.422
TRENTINO A. ADIGE	12.829	4.824	17.653
VENETO	46.598	16.569	63.167
FRIULI V. GIULIA	12.823	3.249	16.072
EMILIA ROMAGNA	51.655	14.479	66.134
Nord-Est	123.905	39.121	163.026
TOSCANA	49.169	12.224	61.393
UMBRIA	10.888	2.240	13.128
MARCHE	17.577	4.816	22.393
LAZIO	50.265	9.270	59.535
Centro	127.899	28.550	156.449
ABRUZZI	14.360	2.824	17.184
MOLISE	3.375	712	4.087
CAMPANIA	48.932	5.529	54.461
PUGLIA	31.925	5.032	36.957
BASILICATA	5.291	945	6.236
CALABRIA	17.214	2.181	19.395
SICILIA	38.306	4.531	42.837
SARDEGNA	16.006	2.461	18.467
Sud e Isole	175.409	24.215	199.624
Territorio Nazionale	589.110	135.411	724.521

COMMERCianti

segue Tav. 3 - Assicurati al 31 dicembre 2005 per regione e qualifica

Complesso

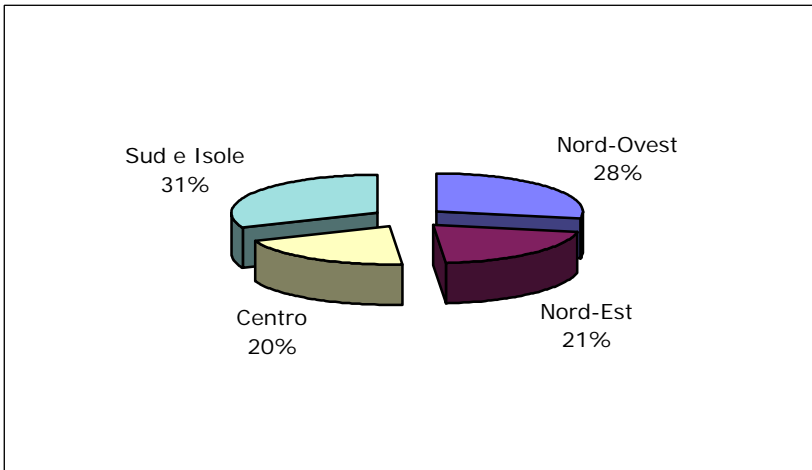
Regione	Titolari	Familiari	Totale
PIEMONTE	144.158	22.122	166.280
VALLE D'AOSTA	5.001	799	5.800
LOMBARDIA	271.044	37.121	308.165
LIGURIA	61.263	9.417	70.680
Nord-Ovest	481.466	69.459	550.925
TRENTINO A. ADIGE	35.198	6.941	42.139
VENETO	149.089	25.572	174.661
FRIULI V. GIULIA	34.571	4.936	39.507
EMILIA ROMAGNA	144.607	22.788	167.395
Nord-Est	363.465	60.237	423.702
TOSCANA	135.938	19.526	155.464
UMBRIA	28.528	3.509	32.037
MARCHE	50.718	7.578	58.296
LAZIO	146.624	15.782	162.406
Centro	361.808	46.395	408.203
ABRUZZI	40.234	4.614	44.848
MOLISE	8.746	1.257	10.003
CAMPANIA	153.547	10.761	164.308
PUGLIA	111.868	9.442	121.310
BASILICATA	14.447	1.635	16.082
CALABRIA	53.807	4.007	57.814
SICILIA	119.846	8.760	128.606
SARDEGNA	44.275	4.149	48.424
Sud e Isole	546.770	44.625	591.395
Territorio Nazionale	1.753.509	220.716	1.974.225

COMMERCianti

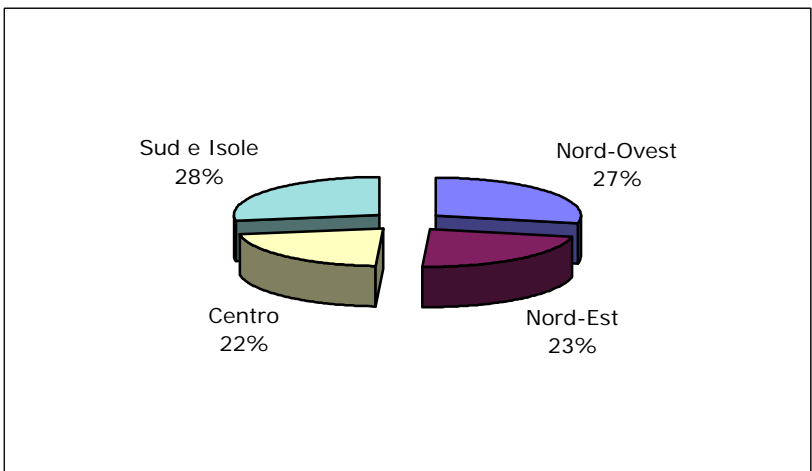
Assicurati al 31 dicembre 2005

Distribuzione territoriale

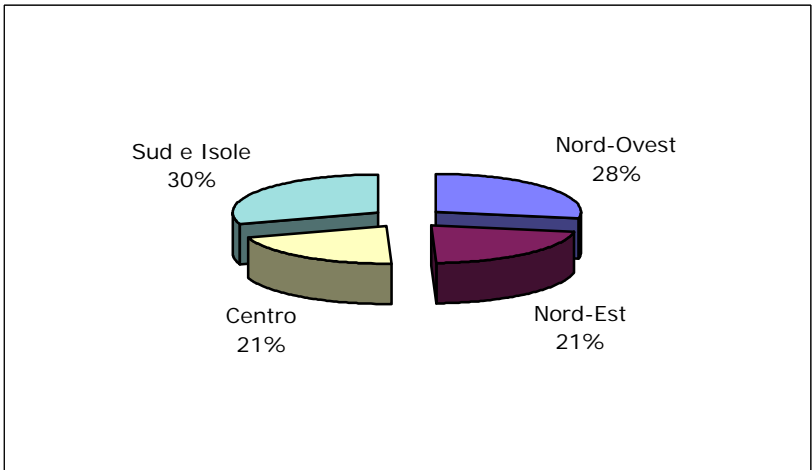
Maschi



Femmine



Complesso



COMMERCianti

Tav. 4 - Assicurati al 31 dicembre 2005 per classi di età e qualifica

Maschi

Classi di età (*)	Titolari	Familiari	Totale
fino a 19	1.349	934	2.283
20 - 24	25.430	6.031	31.461
25 - 29	78.625	10.734	89.359
fino a 29	105.404	17.699	123.103
30 - 34	143.097	13.614	156.711
35 - 39	179.361	12.544	191.905
40 - 44	186.748	10.552	197.300
45 - 49	156.398	8.502	164.900
50 - 54	126.801	7.418	134.219
55 - 59	115.121	6.630	121.751
60 - 64	68.589	4.093	72.682
da 30 a 64	976.115	63.353	1.039.468
65 - 69	42.993	2.491	45.484
70 - 74	19.758	1.109	20.867
75 - 79	8.554	418	8.972
80 e oltre	4.389	188	4.577
oltre 65	75.694	4.206	79.900
Senza indicazione	7.186	47	7.233
Totale	1.164.399	85.305	1.249.704

(*) età in anni compiuti

COMMERCianti

segue Tav. 4 - Assicurati al 31 dicembre 2005 per classi di età e qualifica

Femmine

Classi di età (*)	Titolari	Familiari	Totale
fino a 19	914	695	1.609
20 - 24	16.915	4.743	21.658
25 - 29	45.932	9.465	55.397
fino a 29	63.761	14.903	78.664
30 - 34	76.102	15.607	91.709
35 - 39	90.957	19.000	109.957
40 - 44	93.845	20.411	114.256
45 - 49	76.158	18.385	94.543
50 - 54	59.966	17.134	77.100
55 - 59	57.100	16.131	73.231
60 - 64	31.320	7.445	38.765
da 30 a 64	485.448	114.113	599.561
65 - 69	19.016	3.961	22.977
70 - 74	9.399	1.544	10.943
75 - 79	4.964	571	5.535
80 e oltre	3.503	271	3.774
oltre 65	36.882	6.347	43.229
Senza indicazione	3.019	48	3.067
Totale	589.110	135.411	724.521

(*) età in anni compiuti

COMMERCianti

segue Tav. 4 - Assicurati al 31 dicembre 2005 per classi di età e qualifica

Complesso

Classi di età (*)	Titolari	Familiari	Totale
fino a 19	2.263	1.629	3.892
20 - 24	42.345	10.774	53.119
25 - 29	124.557	20.199	144.756
fino a 29	169.165	32.602	201.767
30 - 34	219.199	29.221	248.420
35 - 39	270.318	31.544	301.862
40 - 44	280.593	30.963	311.556
45 - 49	232.556	26.887	259.443
50 - 54	186.767	24.552	211.319
55 - 59	172.221	22.761	194.982
60 - 64	99.909	11.538	111.447
da 30 a 64	1.461.563	177.466	1.639.029
65 - 69	62.009	6.452	68.461
70 - 74	29.157	2.653	31.810
75 - 79	13.518	989	14.507
80 e oltre	7.892	459	8.351
oltre 65	112.576	10.553	123.129
Senza indicazione	10.205	95	10.300
Totale	1.753.509	220.716	1.974.225

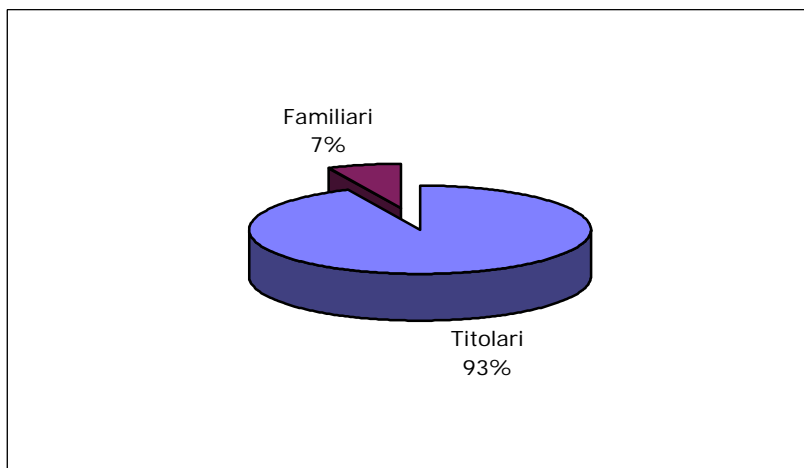
(*) età in anni compiuti

COMMERCianti

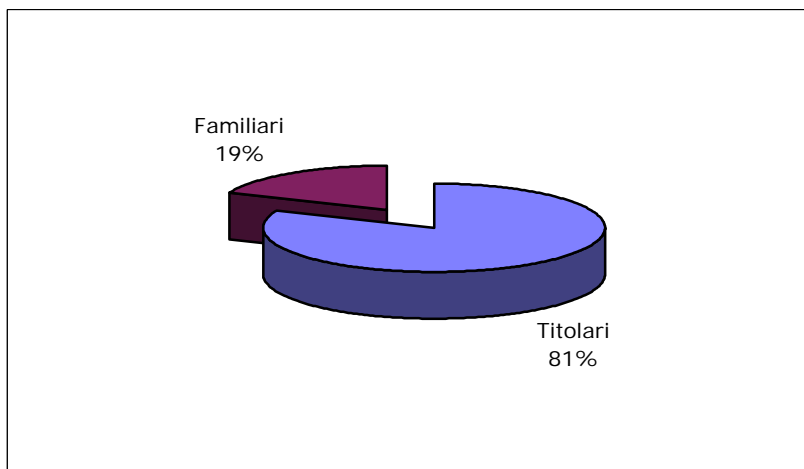
Assicurati al 31 dicembre 2005

Distribuzione per qualifica

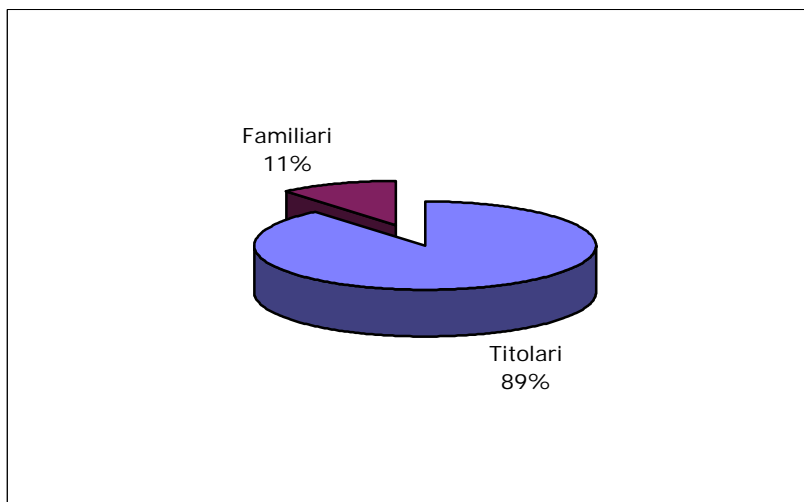
Maschi



Femmine



Complesso

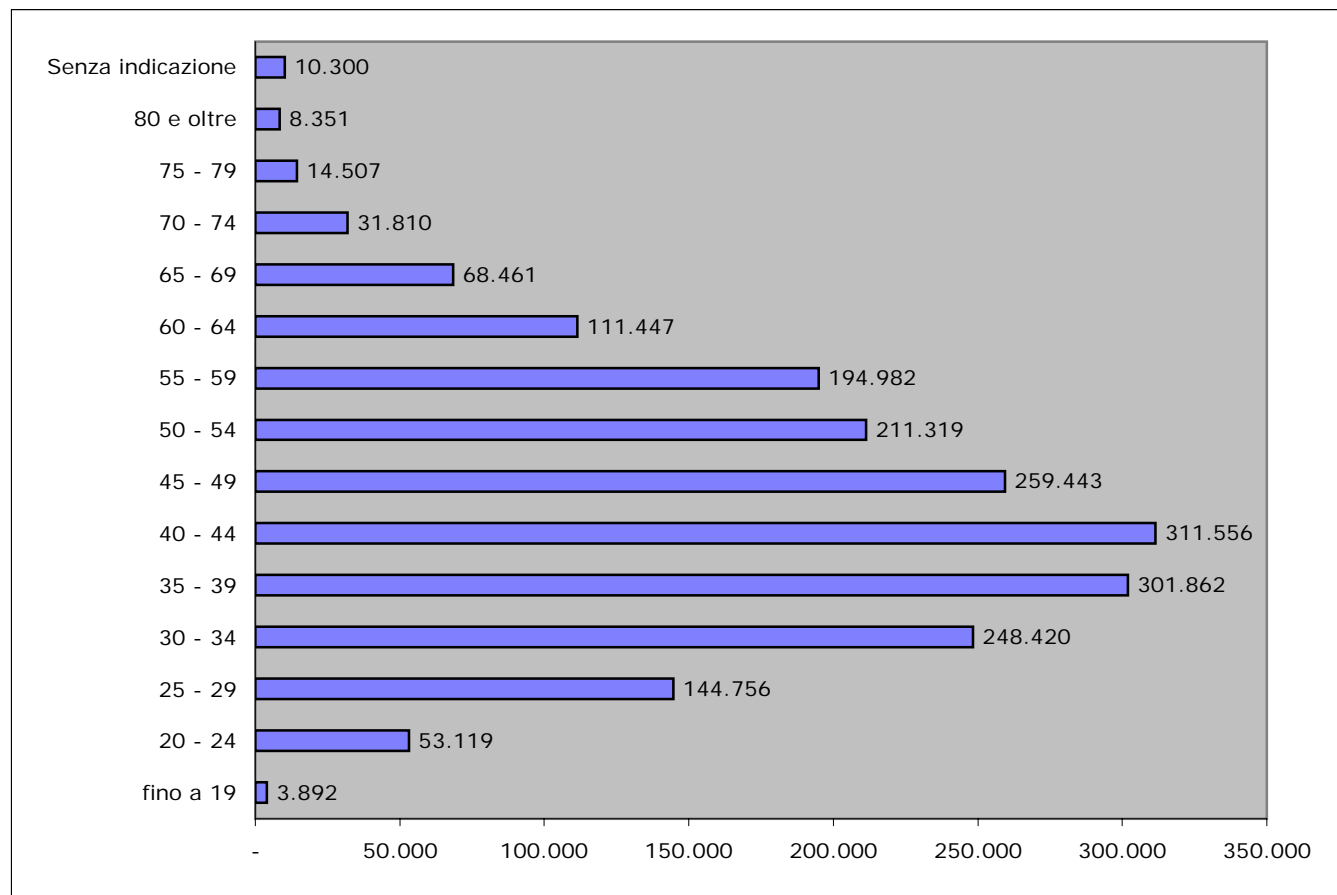


COMMERCianti

Assicurati al 31 dicembre 2005

Maschi e femmine

Distribuzione per classi di età



COMMERCianti

Tav. 5 - Assicurati al 31 dicembre 2005 per anno di iscrizione e qualifica

Maschi

Anno di iscrizione	Titolari	Familiari	Totale
1983 e precedenti	179.751	5.558	185.309
1984	17.863	781	18.644
1985	22.241	1.018	23.259
1986	27.784	1.062	28.846
1987	27.670	1.203	28.873
1988	26.368	1.391	27.759
1989	26.913	1.610	28.523
1990	27.697	1.827	29.524
1991	30.434	2.173	32.607
1992	31.123	2.293	33.416
1993	32.929	2.329	35.258
1994	31.596	2.587	34.183
1995	32.987	2.912	35.899
1996	34.474	3.153	37.627
1997	75.500	3.814	79.314
1998	46.278	4.106	50.384
1999	55.944	4.776	60.720
2000	65.659	5.439	71.098
2001	63.617	5.492	69.109
2002	62.951	6.873	69.824
2003	63.372	7.673	71.045
2004 e 2005	174.062	17.188	191.250
Senza indicazione	7.186	47	7.233
Totale	1.164.399	85.305	1.249.704

COMMERCianti

segue Tav. 5 - Assicurati al 31 dicembre 2005 per anno di iscrizione e qualifica

Femmine

Anno di iscrizione	Titolari	Familiari	Totale
1983 e precedenti	64.480	16.751	81.231
1984	7.667	1.819	9.486
1985	10.011	2.756	12.767
1986	13.616	2.305	15.921
1987	12.644	2.571	15.215
1988	11.939	2.749	14.688
1989	12.309	2.933	15.242
1990	12.771	3.200	15.971
1991	13.980	3.890	17.870
1992	15.371	3.589	18.960
1993	15.523	3.345	18.868
1994	14.698	3.590	18.288
1995	15.744	4.113	19.857
1996	16.512	4.334	20.846
1997	32.565	5.292	37.857
1998	23.038	5.757	28.795
1999	29.763	6.687	36.450
2000	35.040	7.941	42.981
2001	37.817	7.993	45.810
2002	39.108	9.708	48.816
2003	41.751	10.720	52.471
2004 e 2005	109.744	23.320	133.064
Senza indicazione	3.019	48	3.067
Totale	589.110	135.411	724.521

COMMERCianti

segue Tav. 5 - Assicurati al 31 dicembre 2005 per anno di iscrizione e qualifica

Complesso

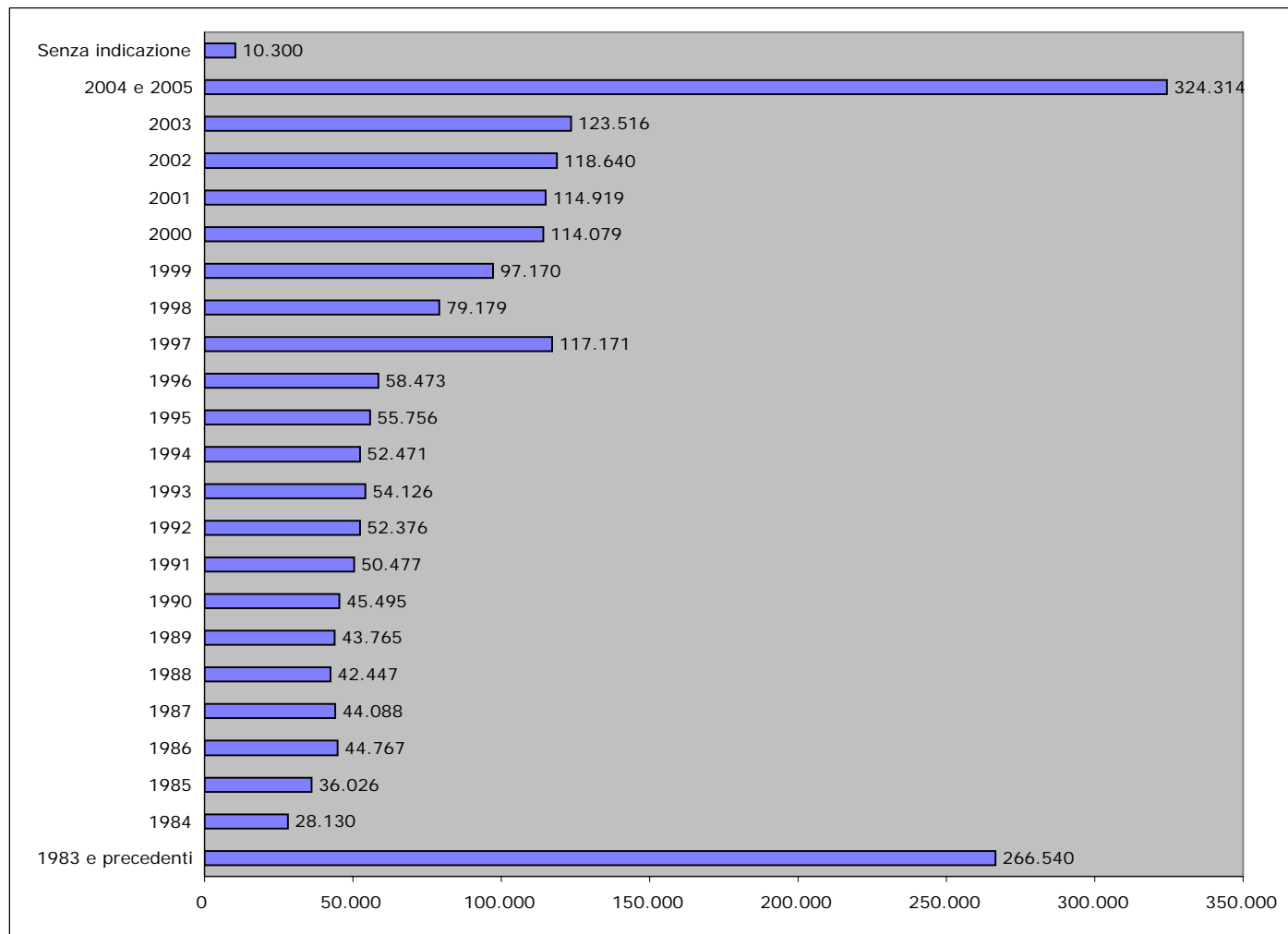
Anno di iscrizione	Titolari	Familiari	Totale
1983 e precedenti	244.231	22.309	266.540
1984	25.530	2.600	28.130
1985	32.252	3.774	36.026
1986	41.400	3.367	44.767
1987	40.314	3.774	44.088
1988	38.307	4.140	42.447
1989	39.222	4.543	43.765
1990	40.468	5.027	45.495
1991	44.414	6.063	50.477
1992	46.494	5.882	52.376
1993	48.452	5.674	54.126
1994	46.294	6.177	52.471
1995	48.731	7.025	55.756
1996	50.986	7.487	58.473
1997	108.065	9.106	117.171
1998	69.316	9.863	79.179
1999	85.707	11.463	97.170
2000	100.699	13.380	114.079
2001	101.434	13.485	114.919
2002	102.059	16.581	118.640
2003	105.123	18.393	123.516
2004 e 2005	283.806	40.508	324.314
Senza indicazione	10.205	95	10.300
Totale	1.753.509	220.716	1.974.225

COMMERCianti

Assicurati al 31 dicembre 2005

Maschi e Femmine

Distribuzione per anno di iscrizione



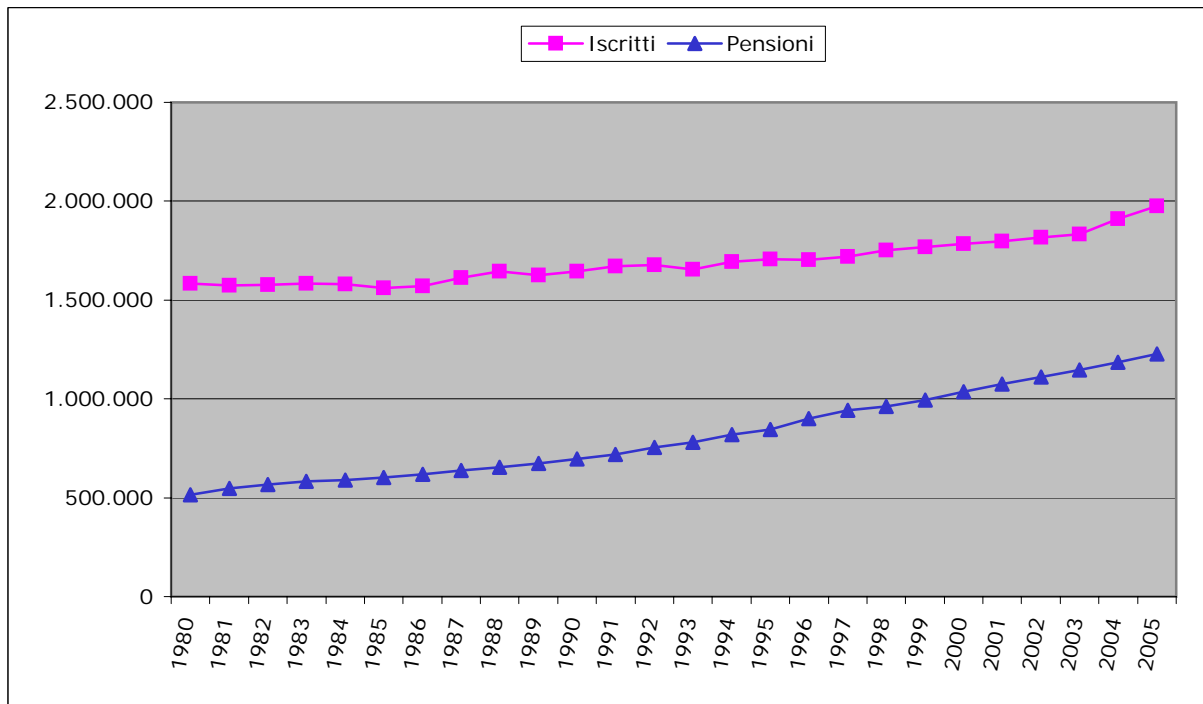
COMMERCianti

Tav. 6 - Numero iscritti per 100 pensioni vigenti a fine anno

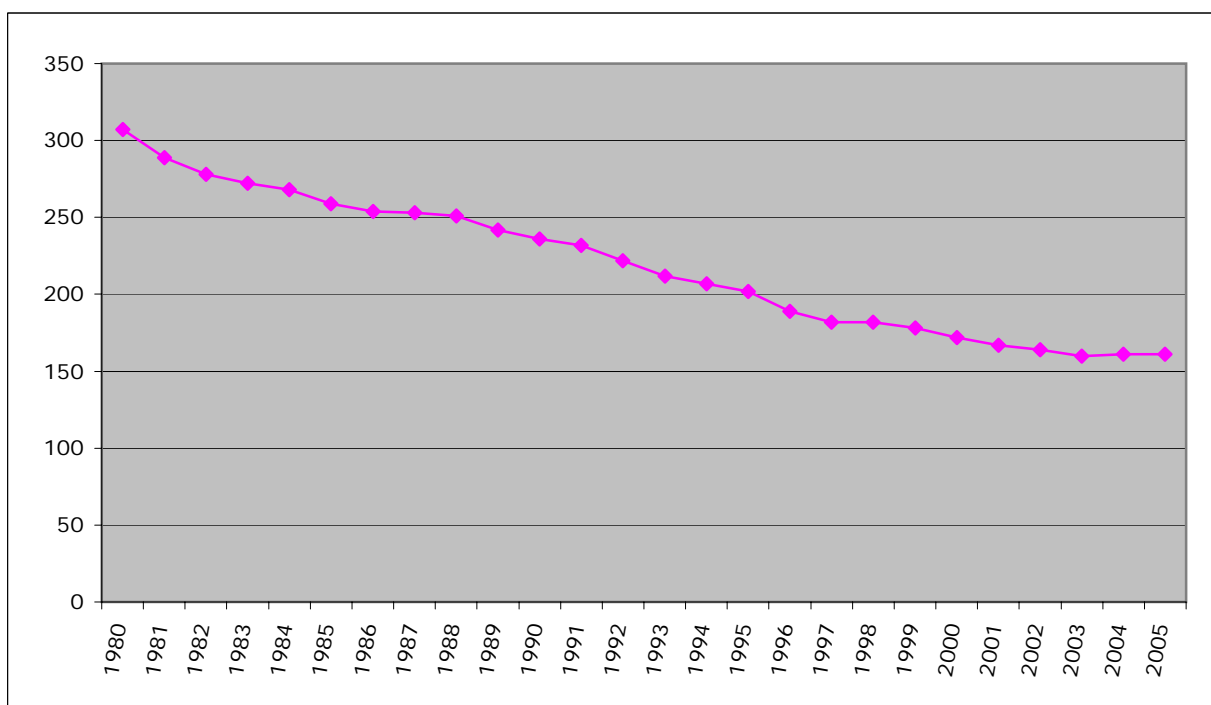
Anno	Numero iscritti	Numero pensioni vigenti	Iscritti per 100 pensioni
1980	1.583.000	516.210	307
1981	1.575.000	545.913	289
1982	1.576.000	567.287	278
1983	1.583.000	581.876	272
1984	1.579.000	588.421	268
1985	1.561.000	602.171	259
1986	1.572.000	618.053	254
1987	1.613.000	638.732	253
1988	1.644.000	654.729	251
1989	1.625.000	672.093	242
1990	1.645.000	697.010	236
1991	1.670.000	718.378	232
1992	1.677.000	755.197	222
1993	1.655.000	780.547	212
1994	1.694.000	818.057	207
1995	1.708.000	843.735	202
1996	1.703.000	899.637	189
1997	1.719.000	942.246	182
1998	1.753.000	962.562	182
1999	1.769.300	994.760	178
2000	1.785.000	1.035.376	172
2001	1.796.100	1.076.385	167
2002	1.817.800	1.110.531	164
2003	1.833.000	1.147.234	160
2004	1.910.800	1.185.661	161
2005	1.974.200	1.226.200	161

COMMERCianti

Iscritti e pensioni vigenti a fine anno



Numero iscritti per 100 pensioni



Serie storiche dei trattamenti pensionistici (anni 1985 - 2005)

COMMERCianti

Tav. 7 - Numero e importo medio delle pensioni vigenti a fine anno
e liquidate nel corso dell'anno

VECCHIAIA E ANZIANITA'

Anni	VIGENTI			LIQUIDATE		
	Numero pensioni	Importo annuo in pagamento		Numero pensioni	Importo annuo in pagamento	
		Totale	Medio		Totale	Medio
1985	225.352	450.338.930	1.998	18.120	33.259.985	1.836
1986	235.554	516.949.164	2.195	21.535	44.320.107	2.058
1987	248.570	568.598.904	2.287	23.806	50.720.111	2.131
1988	260.985	692.870.808	2.655	26.536	65.620.078	2.473
1989	275.718	808.609.207	2.933	30.961	81.040.108	2.617
1990	298.538	946.401.285	3.170	32.267	90.449.886	2.803
1991	318.333	1.179.430.132	3.705	32.728	107.449.951	3.283
1992	348.393	1.366.808.450	3.923	40.450	190.919.955	4.720
1993	373.476	1.555.859.934	4.166	38.852	177.770.046	4.576
1994	414.709	1.879.718.308	4.533	54.329	306.610.058	5.644
1995	442.053	2.088.731.369	4.725	39.772	216.939.953	5.455
1996	500.734	2.624.662.356	5.242	60.900	412.129.788	6.767
1997	541.645	3.087.869.397	5.701	57.787	382.089.955	6.612
1998	567.631	3.315.691.608	5.841	37.388	228.919.994	6.123
1999	602.722	3.681.992.535	6.109	47.312	325.970.218	6.890
2000	643.695	4.174.838.409	6.486	53.547	416.370.227	7.776
2001	686.245	4.756.163.264	6.931	56.591	487.283.255	8.611
2002	722.854	5.356.574.354	7.410	53.436	474.304.809	8.876
2003	764.528	5.975.635.708	7.816	60.383	563.616.891	9.334
2004	805.717	6.620.815.819	8.217	58.145	559.943.180	9.630
2005	849.328	7.316.045.174	8.614	66.083	658.102.449	9.959

COMMERCianti

segue Tav. 7 - Numero e importo medio delle pensioni vigenti a fine anno
e liquidate nel corso dell'anno

INVALIDITA'

Anni	VIGENTI			LIQUIDATE		
	Numero pensioni	Importo annuo in pagamento		Numero pensioni	Importo annuo in pagamento	
		Totale	Medio		Totale	Medio
1985	255.062	513.799.443	2.014	7.424	13.200.020	1.778
1986	253.376	552.270.998	2.180	8.155	14.259.996	1.749
1987	253.189	577.070.901	2.279	9.697	16.910.016	1.744
1988	250.335	690.989.687	2.760	9.383	19.369.984	2.064
1989	246.619	750.059.628	3.041	9.379	19.440.041	2.073
1990	244.432	798.180.474	3.265	8.359	18.019.998	2.156
1991	240.178	847.119.815	3.527	8.288	20.440.031	2.466
1992	237.176	852.910.985	3.596	8.557	31.360.036	3.665
1993	229.860	861.230.254	3.747	8.100	32.539.968	4.017
1994	221.661	874.259.800	3.944	7.379	33.760.032	4.575
1995	213.024	851.020.229	3.995	5.778	28.720.011	4.971
1996	205.003	877.880.247	4.282	5.333	29.219.987	5.479
1997	197.013	873.740.834	4.435	5.178	27.570.002	5.324
1998	186.278	849.640.037	4.561	4.818	28.509.985	5.917
1999	178.194	843.410.021	4.733	4.605	28.299.981	6.145
2000	171.797	827.279.864	4.815	4.916	33.239.976	6.762
2001	164.257	823.984.889	5.016	4.625	31.799.108	6.875
2002	156.149	805.867.241	5.161	5.008	36.266.365	7.242
2003	146.619	802.048.862	5.470	5.201	38.786.784	7.458
2004	138.395	779.043.456	5.629	4.902	37.425.361	7.635
2005	129.627	753.831.362	5.815	5.844	44.890.009	7.681

COMMERCianti

segue Tav. 7 - Numero e importo medio delle pensioni vigenti a fine anno
e liquidate nel corso dell'anno

SUPERSTITI

Anni	VIGENTI			LIQUIDATE		
	Numero pensioni	Importo annuo in pagamento		Numero pensioni	Importo annuo in pagamento	
		Totale	Medio		Totale	Medio
1985	121.757	126.690.594	1.041	10.865	11.360.009	1.046
1986	129.123	148.739.366	1.152	10.812	13.359.956	1.236
1987	136.973	168.290.507	1.229	11.916	15.580.051	1.307
1988	143.409	205.470.679	1.433	12.039	18.390.054	1.528
1989	149.756	240.379.346	1.605	12.820	20.950.059	1.634
1990	154.040	273.610.469	1.776	12.119	21.729.973	1.793
1991	159.867	310.720.699	1.944	11.772	23.240.047	1.974
1992	169.628	335.200.195	1.976	12.964	30.770.054	2.374
1993	177.211	374.170.394	2.111	13.404	33.440.031	2.495
1994	181.687	406.940.726	2.240	13.894	37.189.931	2.677
1995	188.658	433.119.150	2.296	13.285	42.100.032	3.169
1996	193.900	597.760.737	3.083	14.018	49.070.009	3.501
1997	203.588	658.079.887	3.232	14.277	51.380.068	3.599
1998	208.653	698.150.851	3.346	13.915	52.410.013	3.766
1999	213.844	743.080.100	3.475	13.413	52.040.026	3.880
2000	219.884	779.759.237	3.546	14.695	59.320.041	4.037
2001	225.883	841.781.647	3.727	13.917	59.924.768	4.306
2002	231.528	904.382.769	3.906	15.201	69.405.062	4.566
2003	236.087	968.301.353	4.101	15.234	69.896.589	4.588
2004	241.549	1.028.157.982	4.257	15.001	72.013.249	4.801
2005	247.245	1.098.870.548	4.444	16.836	83.106.621	4.936

COMMERCianti

segue Tav. 7 - Numero e importo medio delle pensioni vigenti a fine anno
e liquidate nel corso dell'anno

COMPLESSO

Anni	VIGENTI			LIQUIDATE		
	Numero pensioni	Importo annuo in pagamento		Numero pensioni	Importo annuo in pagamento	
		Totale	Medio		Totale	Medio
1985	602.171	1.090.828.967	1.811	36.409	57.820.015	1.588
1986	618.053	1.217.959.529	1.971	40.502	71.940.059	1.776
1987	638.732	1.313.960.311	2.057	45.419	83.210.179	1.832
1988	654.729	1.589.331.173	2.427	47.958	103.380.116	2.156
1989	672.093	1.799.048.181	2.677	53.160	121.430.208	2.284
1990	697.010	2.018.192.228	2.895	52.745	130.199.857	2.468
1991	718.378	2.337.270.645	3.254	52.788	151.130.030	2.863
1992	755.197	2.554.919.630	3.383	61.971	253.050.045	4.083
1993	780.547	2.791.260.581	3.576	60.356	243.750.045	4.039
1994	818.057	3.160.918.833	3.864	75.602	377.560.021	4.994
1995	843.735	3.372.870.747	3.998	58.835	287.759.997	4.891
1996	899.637	4.100.303.340	4.558	80.251	490.419.784	6.111
1997	942.246	4.619.690.118	4.903	77.242	461.040.025	5.969
1998	962.562	4.863.482.496	5.053	56.121	309.839.992	5.521
1999	994.760	5.268.482.656	5.296	65.330	406.310.225	6.219
2000	1.035.376	5.781.877.510	5.584	73.158	508.930.245	6.957
2001	1.076.385	6.421.929.800	5.966	75.133	579.007.131	7.706
2002	1.110.531	7.066.824.364	6.363	73.645	579.976.236	7.875
2003	1.147.234	7.745.985.923	6.752	80.818	672.300.264	8.319
2004	1.185.661	8.428.017.257	7.108	78.048	669.381.790	8.577
2005	1.226.200	9.168.747.084	7.477	88.763	786.099.079	8.856

COMMERCianti

Tav. 8 - Indici sull'evoluzione del numero delle pensioni vigenti a fine anno

Anni	Incrementi annui percentuali				% Pensioni per categoria				Pensioni di invalidità per 100 pensioni di vecchiaia
	Vecchiaia e Anzianità	Invalità e Inabilità	Superstiti	Complesso	Vecchiaia e Anzianità	Invalità e Inabilità	Superstiti	Complesso	
1986	4,53	- 0,66	6,05	2,64	38,11	41,00	20,89	100,00	108
1987	5,53	- 0,07	6,08	3,35	38,92	39,64	21,44	100,00	102
1988	4,99	- 1,13	4,70	2,50	39,86	38,23	21,91	100,00	96
1989	5,65	- 1,48	4,43	2,65	41,02	36,69	22,29	100,00	89
1990	8,28	- 0,89	2,86	3,71	42,83	35,07	22,10	100,00	82
1991	6,63	- 1,74	3,78	3,07	44,31	33,43	22,26	100,00	75
1992	9,44	- 1,25	6,11	5,13	46,13	31,41	22,46	100,00	68
1993	7,20	- 3,08	4,47	3,36	47,85	29,45	22,70	100,00	62
1994	11,04	- 3,57	2,53	4,81	50,69	27,10	22,21	100,00	53
1995	6,59	- 3,90	3,84	3,14	52,39	25,25	22,36	100,00	48
1996	13,27	- 3,77	2,78	6,63	55,66	22,79	21,55	100,00	41
1997	8,17	- 3,90	5,00	4,74	57,48	20,91	21,61	100,00	36
1998	4,80	- 5,45	2,49	2,16	58,97	19,35	21,68	100,00	33
1999	6,18	- 4,34	2,49	3,35	60,59	17,91	21,50	100,00	30
2000	6,80	- 3,59	2,82	4,08	62,17	16,59	21,24	100,00	27
2001	6,61	- 4,39	2,73	3,96	63,75	15,26	20,99	100,00	24
2002	5,33	- 4,94	2,50	3,17	65,09	14,06	20,85	100,00	22
2003	5,77	- 6,10	1,97	3,30	66,64	12,78	20,58	100,00	19
2004	5,39	- 5,61	2,31	3,35	67,96	11,67	20,37	100,00	17
2005	5,41	- 6,34	2,36	3,42	69,27	10,57	20,16	100,00	15

COMMERCianti

Tav. 9 - Indici sull'evoluzione degli importi medi delle pensioni vigenti a fine anno

Anni	% Importi medi per categoria sull'importo medio totale			% Importi medi per categoria sui minimi				Incrementi annui percentuali			
	Vecchiaia e Anzianità	Invalità e Inabilità	Superstiti	Vecchiaia e Anzianità	Invalità e Inabilità	Superstiti	Complesso	Vecchiaia e Anzianità	Invalità e Inabilità	Superstiti	Complesso
1986	111,35	110,59	58,44	105,51	104,79	55,38	94,76	9,82	8,20	10,71	8,83
1987	111,20	110,80	59,73	98,13	97,78	52,71	88,24	4,23	4,57	6,66	4,36
1988	109,39	113,73	59,03	108,19	112,49	58,39	98,90	16,06	21,11	16,61	17,99
1989	109,55	113,61	59,96	99,18	102,86	54,29	90,54	10,47	10,18	12,03	10,30
1990	109,50	112,80	61,36	97,46	100,39	54,61	89,00	8,09	7,37	10,66	8,14
1991	113,86	108,39	59,73	106,21	101,11	55,72	93,28	16,87	8,01	9,42	12,40
1992	115,97	106,30	58,41	104,19	95,50	52,48	89,84	5,89	1,96	1,67	3,96
1993	116,50	104,78	59,04	107,40	96,59	54,43	92,19	6,19	4,19	6,85	5,70
1994	117,30	102,07	57,97	112,87	98,21	55,77	96,22	8,80	5,27	6,08	8,05
1995	118,19	99,92	57,42	112,34	94,98	54,59	95,06	4,25	1,29	2,50	3,47
1996	115,00	93,95	67,64	124,63	101,82	73,30	108,37	10,93	7,19	34,28	14,01
1997	116,27	90,45	65,93	128,59	100,04	72,91	110,60	8,76	3,56	4,85	7,57
1998	115,60	90,27	66,22	126,81	99,02	72,64	109,70	2,46	2,85	3,51	3,06
1999	115,35	89,37	65,61	130,41	101,04	74,18	113,06	4,58	3,77	3,85	4,81
2000	116,15	86,24	63,51	136,01	100,98	74,37	117,10	6,17	1,74	2,05	5,44
2001	116,17	84,08	62,47	143,06	103,53	76,93	123,14	6,87	4,16	5,10	6,84
2002	116,45	81,11	61,39	149,07	103,83	78,58	128,01	6,91	2,89	4,80	6,65
2003	115,76	81,01	60,74	153,11	107,15	80,33	132,26	5,48	5,99	4,99	6,11
2004	115,60	79,19	59,89	157,19	107,68	81,43	135,97	5,13	2,91	3,80	5,27
2005	115,21	77,77	59,44	160,76	108,52	82,94	139,54	4,83	3,30	4,39	5,19

COMMERCianti

Tav. 10 - Indici sull'evoluzione del numero delle pensioni liquidate negli anni dal 1985 al 2005

Anni	Incrementi annui percentuali				% Pensioni per categoria				Pensioni di invalidità per 100 pensioni di vecchiaia
	Vecchiaia e Anzianità	Invalità e Inabilità	Superstiti	Complesso	Vecchiaia e Anzianità	Invalità e Inabilità	Superstiti	Complesso	
1986	18,85	9,85	- 0,49	11,24	53,17	20,13	26,70	100,00	38
1987	10,55	18,91	10,21	12,14	52,41	21,35	26,24	100,00	41
1988	11,47	- 3,24	1,03	5,59	55,33	19,57	25,10	100,00	35
1989	16,68	- 0,04	6,49	10,85	58,24	17,64	24,12	100,00	30
1990	4,22	- 10,88	- 5,47	- 0,78	61,18	15,85	22,97	100,00	26
1991	1,43	- 0,85	- 2,86	0,08	62,00	15,70	22,30	100,00	25
1992	23,59	3,25	10,13	17,40	65,27	13,81	20,92	100,00	21
1993	- 3,95	- 5,34	3,39	- 2,61	64,37	13,42	22,21	100,00	21
1994	39,84	- 8,90	3,66	25,26	71,86	9,76	18,38	100,00	14
1995	- 26,79	- 21,70	- 4,38	- 22,18	67,60	9,82	22,58	100,00	15
1996	53,12	- 7,70	5,52	36,40	75,89	6,65	17,46	100,00	9
1997	- 5,11	- 2,91	1,85	- 3,75	74,81	6,70	18,49	100,00	9
1998	- 35,30	- 6,95	- 2,54	- 27,34	66,62	8,59	24,79	100,00	13
1999	26,54	- 4,42	- 3,61	16,41	72,42	7,05	20,53	100,00	10
2000	13,18	6,75	9,56	11,98	73,19	6,72	20,09	100,00	9
2001	5,68	- 5,92	- 5,29	2,70	75,32	6,16	18,52	100,00	8
2002	- 5,58	8,28	9,23	- 1,98	72,56	6,80	20,64	100,00	9
2003	13,00	3,85	0,22	9,74	74,71	6,44	18,85	100,00	9
2004	- 3,71	- 5,75	- 1,53	- 3,43	74,50	6,28	19,22	100,00	8
2005	13,65	19,22	12,23	13,73	74,45	6,58	18,97	100,00	9

COMMERCianti

Tav. 11 - Indici sull'evoluzione degli importi medi delle pensioni liquidate negli anni dal 1985 al 2005

Anni	% Importi medi per categoria sull'importo medio totale			% Importi medi per categoria sui minimi				Incrementi annui percentuali			
	Vecchiaia e Anzianità	Invalità e Inabilità	Superstiti	Vecchiaia e Anzianità	Invalità e Inabilità	Superstiti	Complesso	Vecchiaia e Anzianità	Invalità e Inabilità	Superstiti	Complesso
1986	115,88	98,46	69,58	98,94	84,07	59,41	85,38	12,12	- 1,65	18,18	11,84
1987	116,30	95,19	71,37	91,40	74,81	56,09	78,59	3,52	- 0,27	5,81	3,15
1988	114,70	95,75	70,85	100,77	84,13	62,25	87,86	16,07	18,38	16,83	17,69
1989	114,60	90,75	71,55	88,52	70,10	55,27	77,24	5,85	0,40	6,98	5,94
1990	113,58	87,35	72,65	86,18	66,27	55,12	75,87	7,09	4,01	9,72	8,06
1991	114,67	86,14	68,95	94,12	70,70	56,59	82,07	17,12	14,40	10,10	16,00
1992	115,60	89,76	58,13	125,35	97,33	63,03	108,43	43,76	48,60	20,23	42,61
1993	113,28	99,46	61,77	117,96	103,57	64,32	104,13	- 3,06	9,62	5,11	- 1,08
1994	113,01	91,61	53,60	140,53	113,92	66,65	124,35	23,34	13,89	7,29	23,64
1995	111,52	101,63	64,79	129,69	118,18	75,35	116,29	- 3,35	8,64	18,39	- 2,06
1996	110,74	89,66	57,28	160,90	130,27	83,23	145,30	24,07	10,23	10,46	24,94
1997	110,77	89,20	60,29	149,15	120,10	81,18	134,64	- 2,29	- 2,82	2,81	- 2,32
1998	110,90	107,18	68,22	132,93	128,47	81,77	119,86	- 7,40	11,14	4,66	- 7,51
1999	110,79	98,82	62,39	147,08	131,19	82,83	132,76	12,53	3,85	3,01	12,64
2000	111,77	97,19	58,02	163,06	141,80	84,65	145,89	12,86	10,03	4,04	11,87
2001	111,74	89,22	55,88	177,74	141,90	88,88	159,06	10,74	1,68	6,67	10,77
2002	112,71	91,96	57,98	178,57	145,69	91,86	158,43	3,08	5,34	6,04	2,19
2003	112,20	89,65	55,15	182,84	146,09	89,87	162,96	5,16	2,98	0,48	5,64
2004	112,28	89,02	55,98	184,22	146,05	91,84	164,07	3,17	2,37	4,64	3,10
2005	112,45	86,73	55,74	185,86	143,35	92,12	165,28	3,42	0,60	2,81	3,25

COMMERCianti

Tav. 12- Serie storica del trattamento minimo mensile

Anni	Minimi al 31 dicembre	
	invalidità con età > età di vecchiaia	altre pensioni
1980	70,60	78,45
1981	87,00	97,38
1982	100,40	112,33
1983	118,79	132,91
1984	132,01	147,71
1985	143,01	160,00
1986	150,52	179,31
1987	158,47	188,76
1988	(1)	227,45
1989		250,22
1990		268,33
1991		289,65
1992		298,38
1993		308,92
1994		323,53
1995		323,53
1996		341,02
1997		354,32
1998		360,33
1999		366,81
2000		372,68
2001		382,36
2002		392,69
2003		402,12
2004		412,18
2005		420,43

(1) Dall' 1.11.1988 le pensioni delle Gestioni speciali dei lavoratori autonomi sono equiparate a quelle del Fondo pensioni lavoratori dipendenti (art. 7 L. 140/1985).

Distribuzioni delle pensioni vigenti al 1° gennaio 2006
(I valori si riferiscono alle pensioni contabilizzate)

COMMERCianti

Tav. 13 - Pensioni vigenti al 1° gennaio 2006 ripartite per categoria e sesso

CATEGORIA	MASCHI		FEMMINE		COMPLESSO	
	Numero	Importo medio mensile	Numero	Importo medio mensile	Numero	Importo medio mensile
Vecchiaia	183.613	621,12	386.211	474,07	569.824	521,45
Anzianità	221.750	1.034,00	46.601	811,83	268.351	995,42
TOT. VECCHIAIA	405.363	846,98	432.812	510,44	838.175	673,20
Invalidità ante L.222/84	23.854	450,77	65.280	391,38	89.134	407,28
Assegno di invalidità	20.572	571,68	11.809	429,55	32.381	519,84
Pensione di inabilità	5.006	764,23	2.241	542,00	7.247	695,51
TOT. INVALIDITA'	49.432	532,83	79.330	401,32	128.762	451,81
Superstiti di assicurato	10.258	311,89	61.223	378,03	71.481	368,54
Superstiti di pensionato	28.605	295,90	146.219	346,67	174.824	338,36
TOT. SUPERSTITI	38.863	300,12	207.442	355,93	246.305	347,12
COMPLESSO	493.658	772,47	719.584	453,87	1.213.242	583,50

COMMERCianti

Tav. 14 - Pensioni vigenti al 1° gennaio 2006 ripartite per categoria, sesso e classe di età del titolare

Classi di età	Vecchiaia			Anzianità			Invalidità ed Inabilità			Superstiti			Complesso		
	Maschi	Femmine	Totale	Maschi	Femmine	Totale	Maschi	Femmine	Totale	Maschi	Femmine	Totale	Maschi	Femmine	Totale
fino a 39	-	-	-	-	-	-	752	424	1.176	905	1.913	2.818	1.657	2.337	3.994
da 40 a 49	-	-	-	-	-	-	3.070	1.816	4.886	928	5.876	6.804	3.998	7.692	11.690
da 50 a 54	-	-	-	143	20	163	3.266	1.971	5.237	1.022	6.754	7.776	4.431	8.745	13.176
da 55 a 59	34	19	53	24.648	10.317	34.965	6.682	4.336	11.018	1.912	13.653	15.565	33.276	28.325	61.601
da 60 a 64	245	87.324	87.569	77.727	23.136	100.863	7.096	3.268	10.364	2.815	19.312	22.127	87.883	133.040	220.923
da 65 a 69	52.005	92.681	144.686	79.605	10.992	90.597	5.252	4.601	9.853	4.754	29.392	34.146	141.616	137.666	279.282
da 70 a 79	98.272	145.015	243.287	39.088	2.127	41.215	10.804	21.378	32.182	12.474	69.909	82.383	160.638	238.429	399.067
80 ed oltre	33.057	61.172	94.229	539	9	548	12.510	41.536	54.046	14.053	60.633	74.686	60.159	163.350	223.509
Totale	183.613	386.211	569.824	221.750	46.601	268.351	49.432	79.330	128.762	38.863	207.442	246.305	493.658	719.584	1.213.242
Età media	73,9	71,3	72,1	65,2	62,6	64,7	68,5	77,2	73,9	73,4	72,3	72,5	69,4	71,7	70,8

COMMERCianti

Tav. 15 - Pensioni di invalidità ed inabilità vigenti al 1° gennaio 2006 ripartite per tipologia, sesso e classe di età del titolare

Classi di età	Invalidità ante L. 222/84			Assegno di invalidità			Pensioni di inabilità			Complesso		
	Maschi	Femmine	Totale	Maschi	Femmine	Totale	Maschi	Femmine	Totale	Maschi	Femmine	Totale
fino a 39	-	-	-	610	359	969	142	65	207	752	424	1.176
da 40 a 49	39	22	61	2.449	1.471	3.920	582	323	905	3.070	1.816	4.886
da 50 a 54	172	116	288	2.551	1.562	4.113	543	293	836	3.266	1.971	5.237
da 55 a 59	499	440	939	5.199	3.403	8.602	984	493	1.477	6.682	4.336	11.018
da 60 a 64	844	982	1.826	5.174	1.854	7.028	1.078	432	1.510	7.096	3.268	10.364
da 65 a 69	1.571	2.745	4.316	2.765	1.515	4.280	916	341	1.257	5.252	4.601	9.853
da 70 a 79	8.354	19.668	28.022	1.727	1.437	3.164	723	273	996	10.804	21.378	32.182
80 ed oltre	12.375	41.307	53.682	97	208	305	38	21	59	12.510	41.536	54.046
Totale	23.854	65.280	89.134	20.572	11.809	32.381	5.006	2.241	7.247	49.432	79.330	128.762
Età media	79,0	81,2	80,6	58,5	58,8	58,6	59,9	58,8	59,6	68,5	77,2	73,9

COMMERCianti

Tav. 16 - Numero di pensioni vigenti al 1° gennaio 2006 per classe di importo e periodo di decorrenza

VECCHIAIA

Classi d'importo	Periodi di decorrenza												Vigenti al 1-1-2006
	Ante 1983	1983-1990	1991-1996	1997	1998	1999	2000	2001	2002	2003	2004	2005	
a) valori assoluti													
Inferiori al minimo	11.300	25.497	27.357	5.279	5.475	5.679	5.893	6.517	6.488	6.556	6.134	4.577	116.752
al minimo	13.651	46.329	49.065	6.961	7.289	6.971	6.967	7.395	7.574	7.571	7.249	5.661	172.683
minimo - 500	3.310	15.217	17.930	2.890	3.004	2.971	3.111	3.240	3.420	3.261	3.100	2.470	63.924
500 - 1.000	5.256	24.617	54.338	11.676	12.206	12.345	12.402	12.479	12.589	12.264	11.376	8.970	190.518
1.000 - 1.500	62	794	4.166	1.193	1.242	1.332	1.409	1.719	1.730	1.746	1.772	1.294	18.459
1.500 - 2.000	12	67	921	333	371	391	413	482	516	511	523	438	4.978
2.000 - 2.500	-	4	211	123	142	169	174	206	210	196	196	158	1.789
oltre 2.500	-	-	21	20	47	57	82	106	95	103	98	92	721
Totale	33.591	112.525	154.009	28.475	29.776	29.915	30.451	32.144	32.622	32.208	30.448	23.660	569.824
b) valori percentuali													
Inferiori al minimo	33,64	22,66	17,76	18,54	18,38	18,99	19,34	20,27	19,90	20,35	20,15	19,34	20,50
al minimo	40,64	41,17	31,86	24,45	24,48	23,30	22,88	23,01	23,22	23,51	23,81	23,93	30,30
minimo - 500	9,85	13,52	11,64	10,15	10,09	9,93	10,22	10,08	10,48	10,12	10,18	10,44	11,22
500 - 1.000	15,65	21,88	35,28	41,00	40,99	41,27	40,73	38,82	38,59	38,08	37,36	37,91	33,43
1.000 - 1.500	0,18	0,71	2,71	4,19	4,17	4,45	4,63	5,35	5,30	5,42	5,82	5,47	3,24
1.500 - 2.000	0,04	0,06	0,60	1,17	1,25	1,31	1,36	1,50	1,58	1,59	1,72	1,85	0,87
2.000 - 2.500	0,00	0,00	0,14	0,43	0,48	0,56	0,57	0,64	0,64	0,61	0,64	0,67	0,31
oltre 2.500	0,00	0,00	0,01	0,07	0,16	0,19	0,27	0,33	0,29	0,32	0,32	0,39	0,13
Totale	100,00	100,00	100,00	100,00	100,00	100,00	100,00	100,00	100,00	100,00	100,00	100,00	100,00

COMMERCianti

segue Tav. 16 - Numero di pensioni vigenti al 1° gennaio 2006 per classe di importo e periodo di decorrenza

ANZIANITA'

Classi d'importo	Periodi di decorrenza												Vigenti al 1-1-2006
	Ante 1983	1983-1990	1991-1996	1997	1998	1999	2000	2001	2002	2003	2004	2005	
a) valori assoluti													
Inferiori al minimo	56	370	869	155	30	186	109	131	117	129	123	68	2.343
al minimo	119	1.162	1.720	196	27	162	100	122	80	116	88	82	3.974
minimo - 500	105	1.308	3.524	563	33	462	336	336	224	298	229	184	7.602
500 - 1.000	405	9.404	49.869	13.267	708	12.952	11.893	13.236	10.130	14.125	13.099	12.484	161.572
1.000 - 1.500	35	1.894	16.219	4.851	435	4.342	4.320	4.987	4.469	6.065	5.912	5.625	59.154
1.500 - 2.000	4	373	4.539	1.588	127	1.548	1.517	1.894	1.634	2.162	2.000	2.045	19.431
2.000 - 2.500	-	93	1.756	720	63	826	811	1.049	866	1.064	1.062	1.007	9.317
oltre 2.500	-	18	538	293	51	442	504	655	528	658	616	655	4.958
Totale	724	14.622	79.034	21.633	1.474	20.920	19.590	22.410	18.048	24.617	23.129	22.150	268.351
b) valori percentuali													
Inferiori al minimo	7,74	2,53	1,10	0,72	2,04	0,89	0,56	0,60	0,65	0,53	0,54	0,30	0,88
al minimo	16,44	7,95	2,18	0,91	1,83	0,77	0,51	0,54	0,44	0,47	0,38	0,37	1,48
minimo - 500	14,50	8,95	4,46	2,60	2,24	2,21	1,72	1,50	1,24	1,21	0,99	0,83	2,83
500 - 1.000	55,94	64,31	63,10	61,33	48,03	61,91	60,71	59,06	56,13	57,38	56,63	56,36	60,21
1.000 - 1.500	4,83	12,95	20,52	22,42	29,51	20,76	22,05	22,25	24,76	24,64	25,56	25,40	22,04
1.500 - 2.000	0,55	2,55	5,74	7,34	8,62	7,40	7,74	8,45	9,05	8,78	8,65	9,23	7,24
2.000 - 2.500	0,00	0,64	2,22	3,33	4,27	3,95	4,14	4,68	4,80	4,32	4,59	4,55	3,47
oltre 2.500	0,00	0,12	0,68	1,35	3,46	2,11	2,57	2,92	2,93	2,67	2,66	2,96	1,85
Totale	100,00	100,00	100,00	100,00	100,00	100,00	100,00	100,00	100,00	100,00	100,00	100,00	100,00

COMMERCianti

segue Tav. 16 - Numero di pensioni vigenti al 1° gennaio 2006 per classe di importo e periodo di decorrenza

INVALIDITA'

Classi d'importo	Periodi di decorrenza												Vigenti al 1-1-2006
	Ante 1983	1983-1990	1991-1996	1997	1998	1999	2000	2001	2002	2003	2004	2005	
a) valori assoluti													
Inferiori al minimo	21.316	2.625	1.260	233	302	238	346	458	450	611	732	526	29.097
al minimo	40.000	7.675	3.203	527	528	511	587	631	686	757	789	513	56.407
minimo - 500	8.913	1.387	992	195	188	231	283	270	298	331	329	261	13.678
500 - 1.000	11.156	2.429	3.090	661	735	836	1.087	1.204	1.388	1.578	1.658	1.217	27.039
1.000 - 1.500	82	51	309	75	98	106	154	160	191	238	285	193	1.942
1.500 - 2.000	21	5	45	15	21	27	28	29	48	47	60	47	393
2.000 - 2.500	2	-	9	6	7	7	11	16	22	22	26	14	142
oltre 2.500	-	-	3	2	4	5	3	10	10	8	12	7	64
Totale	81.490	14.172	8.911	1.714	1.883	1.961	2.499	2.778	3.093	3.592	3.891	2.778	128.762
b) valori percentuali													
Inferiori al minimo	26,15	18,51	14,15	13,58	16,05	12,13	13,85	16,49	14,55	17,02	18,81	18,93	22,59
al minimo	49,09	54,16	35,94	30,75	28,04	26,06	23,49	22,71	22,18	21,07	20,28	18,47	43,81
minimo - 500	10,94	9,79	11,13	11,38	9,98	11,78	11,32	9,72	9,63	9,21	8,46	9,40	10,62
500 - 1.000	13,69	17,14	34,68	38,56	39,03	42,63	43,50	43,34	44,88	43,93	42,61	43,81	21,00
1.000 - 1.500	0,10	0,36	3,47	4,38	5,20	5,41	6,16	5,76	6,18	6,63	7,32	6,95	1,51
1.500 - 2.000	0,03	0,04	0,50	0,88	1,12	1,38	1,12	1,04	1,55	1,31	1,54	1,69	0,31
2.000 - 2.500	0,00	0,00	0,10	0,35	0,37	0,36	0,44	0,58	0,71	0,61	0,67	0,50	0,11
oltre 2.500	0,00	0,00	0,03	0,12	0,21	0,25	0,12	0,36	0,32	0,22	0,31	0,25	0,05
Totale	100,00	100,00	100,00	100,00	100,00	100,00	100,00	100,00	100,00	100,00	100,00	100,00	100,00

COMMERCianti

segue Tav. 16 - Numero di pensioni vigenti al 1° gennaio 2006 per classe di importo e periodo di decorrenza

SUPERSTITI

Classi d'importo	Periodi di decorrenza												Vigenti al 1-1-2006
	Ante 1983	1983-1990	1991-1996	1997	1998	1999	2000	2001	2002	2003	2004	2005	
	a) valori assoluti												
Inferiori al minimo	24.811	31.359	33.278	6.415	6.593	6.752	6.678	6.741	6.910	7.244	6.866	6.130	149.777
al minimo	5.836	9.027	10.427	1.998	2.146	2.161	2.360	2.514	2.712	2.938	2.998	2.738	47.855
minimo - 500	1.332	1.422	2.916	704	731	833	983	1.167	1.250	1.406	1.393	1.288	15.425
500 - 1.000	4.995	4.250	5.755	1.406	1.539	1.596	1.751	1.913	1.979	2.082	2.247	1.951	31.464
1.000 - 1.500	-	-	110	53	91	99	138	157	168	201	225	205	1.447
1.500 - 2.000	-	-	11	11	13	8	13	26	41	22	55	53	253
2.000 - 2.500	-	-	5	-	3	2	2	9	7	13	11	8	60
oltre 2.500	-	-	-	-	-	3	7	-	3	5	2	4	24
Totale	36.974	46.058	52.502	10.587	11.116	11.454	11.932	12.527	13.070	13.911	13.797	12.377	246.305
	b) valori percentuali												
Inferiori al minimo	67,11	68,08	63,39	60,60	59,30	58,95	55,96	53,81	52,88	52,07	49,76	49,53	60,82
al minimo	15,78	19,60	19,86	18,87	19,31	18,87	19,78	20,07	20,75	21,12	21,73	22,12	19,43
minimo - 500	3,60	3,09	5,55	6,65	6,58	7,27	8,24	9,32	9,56	10,11	10,10	10,41	6,26
500 - 1.000	13,51	9,23	10,96	13,28	13,84	13,93	14,67	15,27	15,14	14,97	16,29	15,76	12,77
1.000 - 1.500	0,00	0,00	0,21	0,50	0,82	0,86	1,16	1,25	1,29	1,44	1,63	1,66	0,59
1.500 - 2.000	0,00	0,00	0,02	0,10	0,12	0,07	0,11	0,21	0,31	0,16	0,40	0,43	0,10
2.000 - 2.500	0,00	0,00	0,01	0,00	0,03	0,02	0,02	0,07	0,05	0,09	0,08	0,06	0,02
oltre 2.500	0,00	0,00	0,00	0,00	0,00	0,03	0,06	0,00	0,02	0,04	0,01	0,03	0,01
Totale	100,00	100,00	100,00	100,00	100,00	100,00	100,00	100,00	100,00	100,00	100,00	100,00	100,00

COMMERCianti

segue Tav. 16 - Numero di pensioni vigenti al 1° gennaio 2006 per classe di importo e periodo di decorrenza

COMPLESSO

Classi d'importo	Periodi di decorrenza												Vigenti al 1-1-2006
	Ante 1983	1983-1990	1991-1996	1997	1998	1999	2000	2001	2002	2003	2004	2005	
	a) valori assoluti												
Inferiori al minimo	57.483	59.851	62.764	12.082	12.400	12.855	13.026	13.847	13.965	14.540	13.855	11.301	297.969
al minimo	59.606	64.193	64.415	9.682	9.990	9.805	10.014	10.662	11.052	11.382	11.124	8.994	280.919
minimo - 500	13.660	19.334	25.362	4.352	3.956	4.497	4.713	5.013	5.192	5.296	5.051	4.203	100.629
500 - 1.000	21.812	40.700	113.052	27.010	15.188	27.729	27.133	28.832	26.086	30.049	28.380	24.622	410.593
1.000 - 1.500	179	2.739	20.804	6.172	1.866	5.879	6.021	7.023	6.558	8.250	8.194	7.317	81.002
1.500 - 2.000	37	445	5.516	1.947	532	1.974	1.971	2.431	2.239	2.742	2.638	2.583	25.055
2.000 - 2.500	2	97	1.981	849	215	1.004	998	1.280	1.105	1.295	1.295	1.187	11.308
oltre 2.500	-	18	562	315	102	507	596	771	636	774	728	758	5.767
Totale	152.779	187.377	294.456	62.409	44.249	64.250	64.472	69.859	66.833	74.328	71.265	60.965	1.213.242
	b) valori percentuali												
Inferiori al minimo	37,63	31,94	21,32	19,37	28,02	20,01	20,21	19,83	20,90	19,56	19,44	18,54	24,56
al minimo	39,01	34,26	21,88	15,51	22,58	15,26	15,53	15,26	16,54	15,31	15,61	14,75	23,15
minimo - 500	8,94	10,32	8,61	6,97	8,94	7,00	7,31	7,18	7,77	7,13	7,09	6,89	8,29
500 - 1.000	14,28	21,72	38,39	43,28	34,32	43,16	42,08	41,27	39,03	40,43	39,82	40,39	33,84
1.000 - 1.500	0,12	1,46	7,07	9,89	4,22	9,15	9,34	10,05	9,81	11,10	11,50	12,00	6,68
1.500 - 2.000	0,02	0,24	1,87	3,12	1,20	3,07	3,06	3,48	3,35	3,69	3,70	4,24	2,07
2.000 - 2.500	0,00	0,05	0,67	1,36	0,49	1,56	1,55	1,83	1,65	1,74	1,82	1,95	0,93
oltre 2.500	0,00	0,01	0,19	0,50	0,23	0,79	0,92	1,10	0,95	1,04	1,02	1,24	0,48
Totale	100,00	100,00	100,00	100,00	100,00	100,00	100,00	100,00	100,00	100,00	100,00	100,00	100,00

COMMERCianti

Tav. 17 - Numero di pensioni vigenti al 1° gennaio 2006 ripartite per categoria, sesso e periodo di decorrenza

Periodi di decorrenza	Vecchiaia			Anzianità			Invalidità e Inabilità			Superstiti			Complesso		
	Maschi	Femmine	Totale	Maschi	Femmine	Totale	Maschi	Femmine	Totale	Maschi	Femmine	Totale	Maschi	Femmine	Totale
Ante 1983	4.289	29.302	33.591	676	48	724	21.239	60.251	81.490	2.557	34.417	36.974	28.761	124.018	152.779
1983-1990	27.078	85.447	112.525	13.017	1.605	14.622	6.358	7.814	14.172	5.707	40.351	46.058	52.160	135.217	187.377
1991-1996	54.662	99.347	154.009	66.772	12.262	79.034	5.762	3.149	8.911	8.246	44.256	52.502	135.442	159.014	294.456
1997	10.538	17.937	28.475	18.052	3.581	21.633	1.158	556	1.714	1.859	8.728	10.587	31.607	30.802	62.409
1998	10.538	19.238	29.776	1.317	157	1.474	1.299	584	1.883	2.024	9.092	11.116	15.178	29.071	44.249
1999	10.667	19.248	29.915	18.456	2.464	20.920	1.299	662	1.961	2.072	9.382	11.454	32.494	31.756	64.250
2000	10.854	19.597	30.451	16.654	2.936	19.590	1.639	860	2.499	2.391	9.541	11.932	31.538	32.934	64.472
2001	11.101	21.043	32.144	18.305	4.105	22.410	1.794	984	2.778	2.489	10.038	12.527	33.689	36.170	69.859
2002	11.764	20.858	32.622	14.675	3.373	18.048	2.050	1.043	3.093	2.732	10.338	13.070	31.221	35.612	66.833
2003	11.882	20.326	32.208	19.386	5.231	24.617	2.392	1.200	3.592	2.997	10.914	13.911	36.657	37.671	74.328
2004	11.341	19.107	30.448	17.851	5.278	23.129	2.583	1.308	3.891	2.965	10.832	13.797	34.740	36.525	71.265
2005	8.899	14.761	23.660	16.589	5.561	22.150	1.859	919	2.778	2.824	9.553	12.377	30.171	30.794	60.965
Totale	183.613	386.211	569.824	221.750	46.601	268.351	49.432	79.330	128.762	38.863	207.442	246.305	493.658	719.584	1.213.242

COMMERCianti

Tav. 18 - Importo medio mensile delle pensioni vigenti al 1° gennaio 2006 ripartite per categoria, sesso e periodo di decorrenza

Periodi di decorrenza	Vecchiaia			Anzianità			Invalidità e Inabilità			Superstiti			Complesso		
	Maschi	Femmine	Totale	Maschi	Femmine	Totale	Maschi	Femmine	Totale	Maschi	Femmine	Totale	Maschi	Femmine	Totale
Ante 1983	427,54	394,70	398,90	617,93	516,73	611,22	449,76	389,91	405,51	256,33	280,03	278,39	433,20	360,60	374,27
1983-1990	500,99	429,44	446,66	770,13	610,96	752,66	465,33	402,12	430,48	282,83	315,69	311,62	539,94	396,07	436,12
1991-1996	596,80	468,18	513,83	947,78	708,45	910,65	576,56	428,64	524,29	304,46	356,24	348,11	751,17	454,77	591,11
1997	662,82	496,02	557,75	1.027,31	777,07	985,89	611,05	444,94	557,17	301,05	371,91	359,47	847,82	492,61	672,51
1998	671,97	504,55	563,80	1.154,47	716,81	1.107,86	626,58	437,35	567,89	298,68	381,53	366,45	660,17	465,87	532,52
1999	680,26	506,67	568,57	1.041,12	783,46	1.010,77	642,28	473,81	585,41	304,68	383,11	368,92	859,75	490,96	677,47
2000	680,20	510,60	571,05	1.081,06	824,01	1.042,54	651,26	471,15	589,28	306,75	397,54	379,35	862,06	504,76	679,54
2001	687,32	516,82	575,70	1.114,55	858,01	1.067,56	650,76	487,97	593,10	307,66	407,54	387,70	889,46	524,43	700,46
2002	679,67	519,56	577,30	1.138,72	880,18	1.090,40	665,90	477,04	602,21	313,58	410,95	390,60	862,50	520,94	680,50
2003	671,43	518,76	575,08	1.121,78	888,06	1.072,12	657,67	477,25	597,39	309,38	414,79	392,08	879,10	538,59	706,52
2004	675,54	521,76	579,04	1.133,64	902,16	1.080,81	671,73	482,43	608,10	310,98	426,30	401,52	879,53	547,01	709,11
2005	680,27	523,75	582,62	1.156,26	898,53	1.091,56	668,02	488,56	608,65	312,62	429,79	403,05	906,82	561,23	732,26
Totale	621,12	474,07	521,45	1.034,00	811,83	995,42	532,83	401,32	451,81	300,12	355,93	347,12	772,47	453,87	583,50

Valori economici di bilancio (anni 1990 - 2005)

COMMERCianti

Tav. 19 - Gettito contributivo e spesa per rate di pensione
(milioni di euro)

Anno	Contributi (1)	Prestazioni			Contributi per 100 euro di prestazioni a carico della Gestione
		A carico della Gestione	A carico della GIAS	Complessive	
1990	1.768,86	1.395,98	566,55	1.962,53	126,7
1991	2.349,88	1.677,97	585,66	2.263,63	140,0
1992	2.793,52	1.824,64	615,10	2.439,74	153,1
1993	3.354,39	2.278,09	406,45	2.684,54	147,2
1994	3.688,02	2.441,81	541,76	2.983,57	151,0
1995	3.799,06	2.643,74	655,38	3.299,12	143,7
1996	3.981,88	3.064,14	717,36	3.781,50	130,0
1997	4.080,53	3.547,54	733,89	4.281,43	115,0
1998	4.669,29	3.857,42	709,61	4.567,03	121,0
1999	5.141,84	4.154,90	724,59	4.879,49	123,8
2000	5.389,74	4.541,21	736,98	5.278,19	118,7
2001	5.026,67	4.993,11	817,03	5.810,14	100,7
2002	5.719,13	5.410,95	926,66	6.337,61	105,7
2003	5.886,01	5.781,83	941,91	6.723,74	101,8
2004	6.390,09	6.225,07	961,29	7.186,36	102,7
2005	6.831,67	6.737,07	975,47	7.712,54	101,4

(1) Comprensivi delle quote di partecipazione degli iscritti.

COMMERCianti

Tav. 20 - Risultato d'esercizio e situazione patrimoniale netta
(milioni di euro)

Anno	Entrate	Uscite	Risultato d'esercizio	Situazione patrimoniale
1990	2.018,31	1.635,62	382,69	913,10
1991	2.662,34	2.013,67	648,67	1.561,77
1992	3.063,11	2.027,61	1.035,50	2.597,27
1993	3.801,64	2.521,86	1.279,78	3.877,05
1994	4.386,27	2.810,56	1.575,71	5.452,76
1995	4.671,35	3.073,44	1.597,91	7.050,67
1996	4.619,71	4.104,28	515,43	7.566,10
1997	4.688,91	4.398,15	290,76	7.856,86
1998	5.308,14	4.837,65	470,49	8.327,35
1999	5.960,95	5.671,73	289,22	8.616,57
2000	6.102,89	5.489,94	612,95	9.229,52
2001	5.785,94	6.019,89	-233,95	8.995,57
2002	6.336,31	6.357,92	-21,61	8.973,96
2003	6.565,48	6.986,72	-421,24	8.552,72
2004	6.837,35	7.119,69	-282,34	8.270,38
2005	7.239,78	7.628,74	-388,96	7.881,42

ISTITUTO NAZIONALE DELLA PREVIDENZA SOCIALE

SEDE CENTRALE DI ROMA

**GESTIONE PER LA TUTELA PREVIDENZIALE
DEI SOGGETTI CHE ESERCITANO PER PROFESSIONE ABITUALE,
ANCORCHE' NON ESCLUSIVA, ATTIVITA' DI LAVORO AUTONOMO**

INDICAZIONI DI CARATTERE STATISTICO

(Allegato al Rendiconto dell'anno 2005)

GESTIONE "PARASUBORDINATI"

INDICE

- Tav. 1 - Elementi caratteristici della gestione nel quinquennio 2000-2004
- Tav. 2 - Numero degli iscritti al 31 dicembre 2004 per tipologia e sesso –
quadro riassuntivo
- Tav. 3 - Numero degli iscritti al 31 dicembre 2004 per regione e classe d'età
– collaboratori uomini

GESTIONE "PARASUBORDINATI"**Tav. 1 - Elementi caratteristici della gestione nel quinquennio 2001 - 2005**

DESCRIZIONE	ANNI				
	2001	2002	2003	2004	2005
Aliquota contributiva a fine anno (%) (a)	13%	14%	14%	17,80%	18,00%
Risultato d'esercizio (milioni di euro)	2.994	3.409	3.609	4.419	4.711
Patrimonio netto a fine anno (milioni di euro)	11.226	14.635	18.244	22.663	27.397
Numero iscritti a fine anno	2.113.480	2.392.527	2.837.287	3.330.319	3.702.083
Numero contribuenti dell'anno (b)	1.402.330	1.660.884	1.828.770	1.747.535	1.787.500
Monti reddituali (milioni di euro) (c)	22.070	23.994	25.420	24.663	26.431
Reddito medio dei contribuenti (euro)	15.700	14.400	13.900	14.100	14.800
Numero pensioni vigenti a fine anno	12.720	22.465	35.361	51.971	78.246
Pensione media in pagamento a fine anno (euro)	394	501	603	734	881
Rapporto contribuenti - pensionati	110,2	73,9	51,7	33,6	22,8
Rapporto pensione media - retribuzione media (%)	2,5%	3,5%	4,3%	5,2%	6,0%

(a) Si riporta l'aliquota applicata ai redditi da lavoro parasubordinato dei contribuenti privi di altra previdenza obbligatoria. Tale aliquota è comprensiva di pari allo 0,5%, destinata alla copertura delle prestazioni di maternità, ANF e - a partire dall'anno 2000 - delle degenze ospedaliere. Ai contribuenti già iscritti a previdenze obbligatorie viene applicata l'aliquota contributiva del 10%, mentre ai contribuenti pensionati la percentuale del 10% valida fino a tutto l'anno è stata elevata al 12,5% nell'anno 2003, ed al 15% a partire dal 2004.

(b) Stima

(c) In mancanza di risultanze contabili, i redditi - medi e complessivi - sono frutto di stime effettuate in ciascun anno sulla base del totale dei contributi per la stima dei contribuenti distinti tra professionisti, collaboratori e con doppia iscrizione.

GESTIONE "PARASUBORDINATI"

Tav. 2 - Numero e importo delle pensioni contabilizzate al 31/12/2005 - Riepilogo per categoria, sesso e tipologia di pensione

- importi in euro - (a)

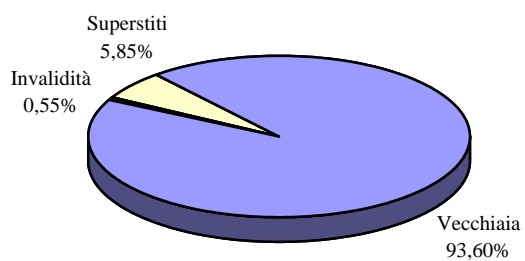
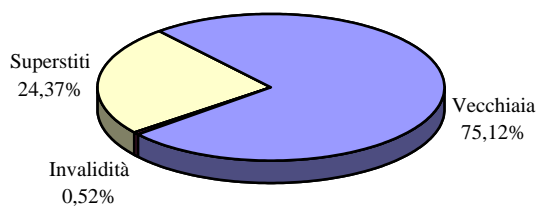
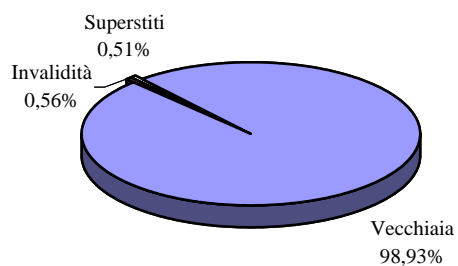
Tipologia di pensione	VECCHIAIA		INVALIDITA'		SUPERSTITI		COMPLESSO	
	Numero	Importo medio mensile	Numero	Importo medio mensile	Numero	Importo medio mensile	Numero	Importo medio mensile
	Uomini							
Pensioni supplementari (b)	56.745	63	24	74	235	16	57.004	62
Pensioni contributive (c)	3.189	265	318	166	71	147	3.578	254
Complesso uomini	59.934	73	342	159	306	46	60.582	74
	Donne							
Pensioni supplementari (b)	12.379	46	2	37	3.699	30	16.080	42
Pensioni contributive (c)	747	206	88	125	559	140	1.394	174
Complesso donne	13.126	55	90	123	4.258	44	17.474	53
	Totale							
Pensioni supplementari (b)	69.124	60	26	71	3.934	29	73.084	58
Pensioni contributive (c)	3.936	254	406	157	630	141	4.972	231
Complesso	73.060	70	432	152	4.564	44	78.056	69

(a) Gli importi mensili delle pensioni sono riferiti al mese di dicembre 2005

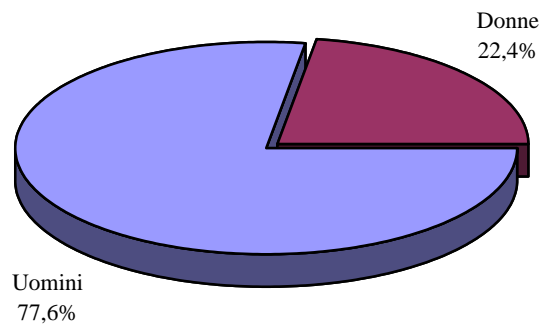
(b) Sono pensioni liquidate agli iscritti che non raggiungono i requisiti minimi per il diritto al trattamento autonomo e sono titolari di pensioni liquidate da altre gestioni previdenziali obbligatorie.

(c) Sono pensioni liquidate agli assicurati che hanno maturato i requisiti minimi di contribuzione. La maggior parte dei trattamenti attualmente vigenti scaturisce da contributi versati anche presso altri fondi previdenziali e cumulati nella gestione allo scopo di raggiungere il minimo di 15 anni di contribuzione complessiva di cui almeno 5 versati col sistema "contributivo".

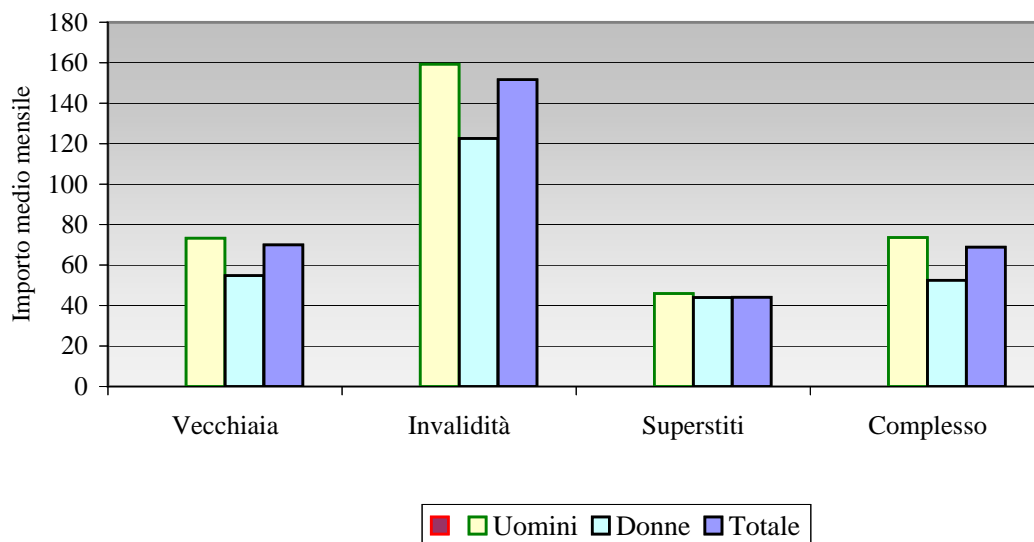
GESTIONE "PARASUBORDINATI" Numero delle pensioni vigenti al 31/12/2005 per sesso e categoria



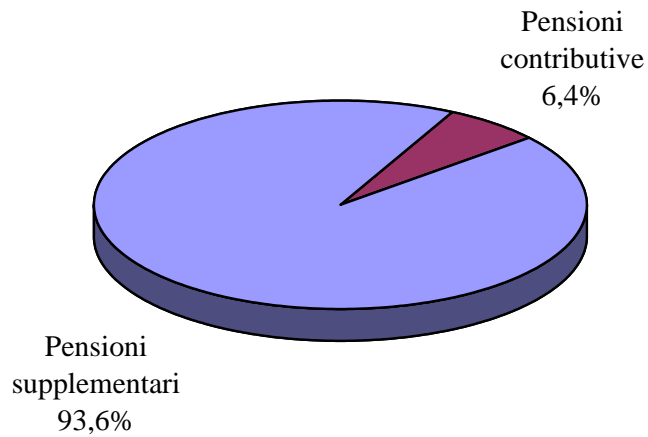
GESTIONE "PARASUBORDINATI"
Numero delle pensioni vigenti al 31/12/2005 distinte per sesso



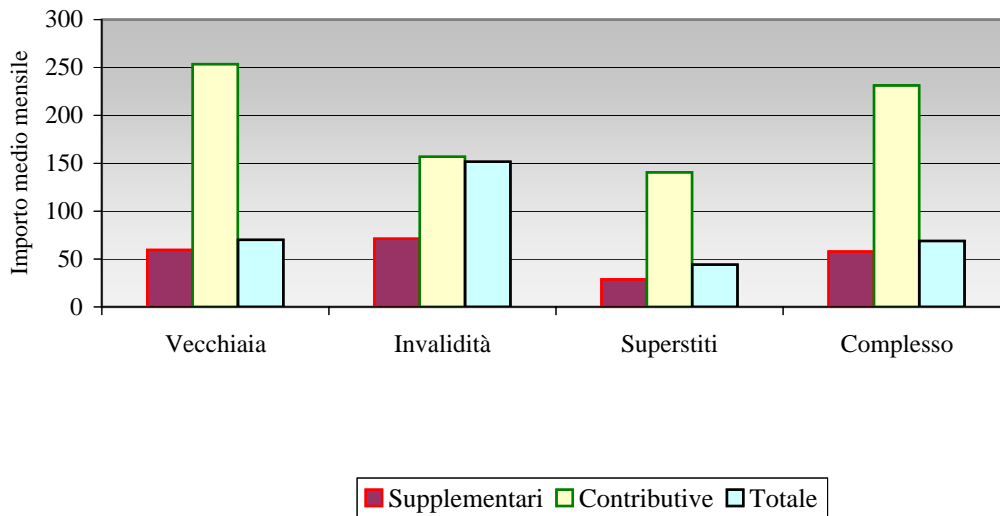
Importo medio mensile delle pensioni vigenti al 31/12/2005 per sesso e categoria (in euro)



GESTIONE "PARASUBORDINATI"
Numero delle pensioni vigenti al 31/12/2005 distinte per tipologia



Importo medio mensile delle pensioni vigenti al 31/12/2005 per categoria e tipologia di pensione (in euro)



GESTIONE "PARASUBORDINATI"

**Tav. 3 - Complesso delle pensioni vigenti al 31/12/2005 ripartite per anno di decorrenza, sesso e categoria (a)
(importi mensili in euro)**

Anni	VECCHIAIA		INVALIDITA'		SUPERSTITI		COMPLESSO	
	Numero	Importo medio mensile	Numero	Importo medio mensile	Numero	Importo medio mensile	Numero	Importo medio mensile
Uomini								
1996	7	12					7	12
1997	99	14			5	7	104	14
1998	485	28			3	5	488	28
1999	1.783	39	2	209	9	8	1.794	39
2000	6.379	36	3	25	27	9	6.409	36
2001	7.772	60	36	111	34	23	7.842	60
2002	7.850	69	51	158	46	51	7.947	70
2003	10.343	79	64	179	52	40	10.459	79
2004	12.981	87	102	155	71	59	13.154	87
2005	12.235	92	84	175	59	73	12.378	92
Totale	59.934	73	342	159	306	46	60.582	74
Donne								
1996					10	10	10	10
1997	8	21			93	9	101	10
1998	72	18			156	15	228	16
1999	251	24			286	17	537	20
2000	1.055	23			372	21	1.427	22
2001	1.494	39	2	79	505	34	2.001	37
2002	1.787	50	15	92	557	48	2.359	49
2003	2.348	62	31	113	729	50	3.108	59
2004	3.082	63	25	160	808	56	3.915	62
2005	3.029	67	17	118	742	62	3.788	66
Totale	13.126	55	90	123	4.258	44	17.474	53
Complesso								
1996	7	12			10	10	17	11
1997	107	12			98	15	205	12
1998	557	23			159	27	716	24
1999	2.034	33	2	10	295	24	2.331	35
2000	7.434	31	3	15	399	17	7.836	34
2001	9.266	48	38	27	539	34	9.843	55
2002	9.637	56	66	24	603	13	10.306	65
2003	12.691	62	95	17	781	75	13.567	75
2004	16.063	56	127	34	879	23	17.069	81
2005	15.264	62	101	13	801	106	16.166	86
Totale	73.060	47	432	34	4.564	277	78.056	69

(a) Gli importi mensili delle pensioni sono riferiti al mese di dicembre 2005