

ISTITUTO NAZIONALE DELLA PREVIDENZA SOCIALE

-----  
SEDE CENTRALE IN ROMA

-----

GESTIONE DEI CONTRIBUTI E DELLE PRESTAZIONI  
DEGLI ESERCENTI ATTIVITA' COMMERCIALI

INDICAZIONI DI CARATTERE STATISTICO

(Allegato al Rendiconto per l'anno 2004)

10

GESTIONE DEI CONTRIBUTI E DELLE PRESTAZIONI  
DEGLI ESERCENTI ATTIVITA' COMMERCIALI

INDICE DELLE TAVOLE

Assicurati:

- Tav. 1 - Limiti di reddito annuo assoggettabile a contribuzione
- Tav. 2 - Aliquote contributive vigenti
- Tav. 3 - Assicurati al 31 dicembre 2004 per regione e qualifica
- Tav. 4 - Assicurati al 31 dicembre 2004 per classe di età e qualifica
- Tav. 5 - Assicurati al 31 dicembre 2004 per anno di iscrizione e qualifica
- Tav. 6 - Numero iscritti per 100 pensioni vigenti a fine anno

Pensioni:

Serie storiche dei trattamenti pensionistici (anni 1984 - 2004):

- Tav. 7 - Numero e importo delle pensioni vigenti a fine anno e liquidate nel corso dell'anno
- Tav. 8 - Indici sull'evoluzione delle pensioni vigenti a fine anno
- Tav. 9 - Indici sull'evoluzione degli importi medi delle pensioni vigenti a fine anno
- Tav. 10 - Indici sull'evoluzione delle pensioni liquidate negli anni dal 1984 al 2004
- Tav. 11 - Indici sull'evoluzione degli importi medi delle pensioni liquidate negli anni dal 1984 al 2004
- Tav. 12 - Serie storica del trattamento minimo mensile

NOTA: Il numero e l'importo delle pensioni riportati nella tav. 7 e gli indici ad essa connessi delle tavv. 8, 9, 10 e 11 si riferiscono ai valori di competenza per i quali sono state effettuate le opportune operazioni di integrazione e decontabilizzazione ; pertanto questi si discostano dai rispettivi valori indicati nelle tavole successive, in cui le classificazioni statistiche riguardano le pensioni contabilizzate che prescindono dalle predette operazioni.

Distribuzioni delle pensioni vigenti al 1° gennaio 2005:  
(I valori si riferiscono alle pensioni contabilizzate)

- Tav. 13 - Pensioni vigenti al 1° gennaio 2005 per categoria e sesso
- Tav. 14 - Pensioni vigenti al 1° gennaio 2005 per categoria, sesso e classe di età del titolare
- Tav. 15 - Pensioni di invalidità ed inabilità vigenti al 1° gennaio 2005 ripartite per tipologia, sesso e classe di età del titolare
- Tav. 16 - Pensioni vigenti al 1° gennaio 2005 per classe di importo e periodo di decorrenza
- Tav. 17 - Numero delle pensioni vigenti al 1° gennaio 2005 per categoria, sesso e periodo di decorrenza
- Tav. 18 - Importo medio delle pensioni vigenti al 1° gennaio 2005 per categoria, sesso e periodo di decorrenza

Valori economici di bilancio (anni 1990 - 2004):

- Tav. 19 - Gettito contributivo e spesa per rate di pensione
- Tav. 20 - Risultato d'esercizio e situazione patrimoniale netta

## Assicurati

## COMMERCianti

Tav. 1 - Limiti di reddito annuo assoggettabile a contribuzione

Anni	Minimale	Massimale
1990	7.416,70	38.603,43
1991	7.953,12	41.393,16
1992	9.291,29	44.862,89
1993	9.515,43	46.029,22
1994	9.892,00	47.654,34
1995	10.260,99	49.560,93
1996	10.779,20	52.237,03
1997	11.173,03	54.274,46
1998	11.351,71	55.197,19
1999	11.543,79	56.190,51
2000	11.717,49	57.089,15
2001	12.004,47	58.573,10
2002	12.312,00	60.155,00
2003	12.590,00	61.598,00
2004	12.889,00	63.138,00

## COMMERCianti

Tav. 2 - Aliquote contributive vigenti

Decorrenze	Riferimento normativo	Generale	Coadiuvanti di età < 21
dal 1° luglio 1990	L. 2/8/1990, n. 233	12 %	9 %
dal 1° aprile 1991	L. 12/7/1991, n. 202	13 %	10 %
dal 1° luglio 1992	D.L. 11/7/1992 n. 333	14 %	11 %
dal 1° giugno 1993	D.L. 22/5/1993 n. 155	14,50 %	11,50 %
dal 1° gennaio 1994	D.L. 22/5/1993 n. 155	15 %	12 %
dal 1° gennaio 1996	D.L. 28/3/1996 n. 207	15,09 % (1)	12,09 % (1)
dal 1° gennaio 1997	Legge 662/1996	15,39 %	12,39 %
dal 1° gennaio 1998	L. 27/12/1997, n. 449	16,19 %	13,19 %
dal 1° gennaio 1999	" "	16,39 %	13,39 %
dal 1° gennaio 2000	" "	16,59 %	13,59 %
dal 1° gennaio 2001	" "	16,70 %	13,70 %
dal 1° gennaio 2002	" "	16,99 %	13,99 %
dal 1° gennaio 2003	" "	17,19%	14,19%
dal 1° gennaio 2004	" "	17,39%	14,39%

N.B. L'art. 3 della L.n. 438/92 ha introdotto, a partire dal 1° gennaio 1993, un'aliquota aggiuntiva nella misura dell'1% sulla quota di reddito eccedente il limite della prima fascia di retribuzione pensionabile di cui all' art. 21 della L. n. 67/88.

(1) Dal 1°/1/1996 al 31/12/2000 e dal 1°/1/2002 è compresa l'aliquota dello 0,09 % destinata al Fondo per la razionalizzazione della rete commerciale.

## COMMERCianti

Tav. 3 - Assicurati al 31 dicembre 2004 per regione e qualifica

## Maschi

Regione	Titolari	Familiari	Totale
PIEMONTE	88.438	8.132	96.570
VALLE D'AOSTA	2.721	311	3.032
LOMBARDIA	181.644	13.672	195.316
LIGURIA	37.023	3.647	40.670
<b>Nord-Ovest</b>	<b>309.826</b>	<b>25.762</b>	<b>335.588</b>
TRENTINO A. ADIGE	21.709	2.123	23.832
VENETO	99.623	8.931	108.554
FRIULI V. GIULIA	21.417	1.659	23.076
EMILIA ROMAGNA	90.780	8.281	99.061
<b>Nord-Est</b>	<b>233.529</b>	<b>20.994</b>	<b>254.523</b>
TOSCANA	84.805	7.352	92.157
UMBRIA	17.072	1.266	18.338
MARCHE	32.358	2.670	35.028
LAZIO	91.606	6.484	98.090
<b>Centro</b>	<b>225.841</b>	<b>17.772</b>	<b>243.613</b>
ABRUZZI	24.899	1.763	26.662
MOLISE	5.197	539	5.736
CAMPANIA	98.763	4.969	103.732
PUGLIA	77.169	4.331	81.500
BASILICATA	8.851	661	9.512
CALABRIA	34.890	1.801	36.691
SICILIA	77.194	4.089	81.283
SARDEGNA	27.140	1.669	28.809
<b>Sud e Isole</b>	<b>354.103</b>	<b>19.822</b>	<b>373.925</b>
<b>Territorio Nazionale</b>	<b>1.123.299</b>	<b>84.350</b>	<b>1.207.649</b>

## COMMERCianti

segue Tav. 3 - Assicurati al 31 dicembre 2004 per regione e qualifica

## Femmine

Regione	Titolari	Familiari	Totale
PIEMONTE	50.840	13.804	64.644
VALLE D'AOSTA	2.237	501	2.738
LOMBARDIA	80.725	23.375	104.100
LIGURIA	23.014	5.779	28.793
<b>Nord-Ovest</b>	<b>156.816</b>	<b>43.459</b>	<b>200.275</b>
TRENTINO A. ADIGE	12.704	4.827	17.531
VENETO	45.301	16.391	61.692
FRIULI V. GIULIA	12.760	3.293	16.053
EMILIA ROMAGNA	50.412	14.583	64.995
<b>Nord-Est</b>	<b>121.177</b>	<b>39.094</b>	<b>160.271</b>
TOSCANA	48.000	12.358	60.358
UMBRIA	10.500	2.214	12.714
MARCHE	17.133	4.890	22.023
LAZIO	47.566	9.394	56.960
<b>Centro</b>	<b>123.199</b>	<b>28.856</b>	<b>152.055</b>
ABRUZZI	13.717	2.828	16.545
MOLISE	3.249	735	3.984
CAMPANIA	45.933	5.363	51.296
PUGLIA	30.603	4.898	35.501
BASILICATA	5.184	917	6.101
CALABRIA	16.544	2.107	18.651
SICILIA	36.046	4.542	40.588
SARDEGNA	15.362	2.501	17.863
<b>Sud e Isole</b>	<b>166.638</b>	<b>23.891</b>	<b>190.529</b>
<b>Territorio Nazionale</b>	<b>567.830</b>	<b>135.300</b>	<b>703.130</b>



## COMMERCianti

segue Tav. 3 - Assicurati al 31 dicembre 2004 per regione e qualifica

## Complesso

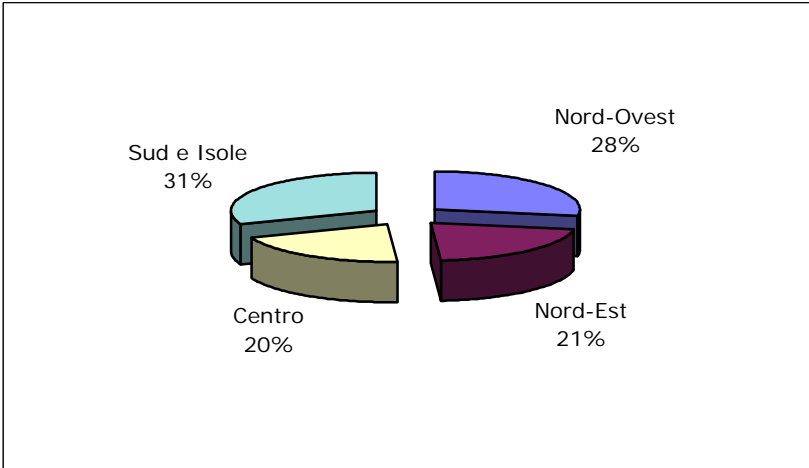
Regione	Titolari	Familiari	Totale
PIEMONTE	139.278	21.936	161.214
VALLE D'AOSTA	4.958	812	5.770
LOMBARDIA	262.369	37.047	299.416
LIGURIA	60.037	9.426	69.463
<b>Nord-Ovest</b>	<b>466.642</b>	<b>69.221</b>	<b>535.863</b>
TRENTINO A. ADIGE	34.413	6.950	41.363
VENETO	144.924	25.322	170.246
FRIULI V. GIULIA	34.177	4.952	39.129
EMILIA ROMAGNA	141.192	22.864	164.056
<b>Nord-Est</b>	<b>354.706</b>	<b>60.088</b>	<b>414.794</b>
TOSCANA	132.805	19.710	152.515
UMBRIA	27.572	3.480	31.052
MARCHE	49.491	7.560	57.051
LAZIO	139.172	15.878	155.050
<b>Centro</b>	<b>349.040</b>	<b>46.628</b>	<b>395.668</b>
ABRUZZI	38.616	4.591	43.207
MOLISE	8.446	1.274	9.720
CAMPANIA	144.696	10.332	155.028
PUGLIA	107.772	9.229	117.001
BASILICATA	14.035	1.578	15.613
CALABRIA	51.434	3.908	55.342
SICILIA	113.240	8.631	121.871
SARDEGNA	42.502	4.170	46.672
<b>Sud e Isole</b>	<b>520.741</b>	<b>43.713</b>	<b>564.454</b>
<b>Territorio Nazionale</b>	<b>1.691.129</b>	<b>219.650</b>	<b>1.910.779</b>

## COMMERCianti

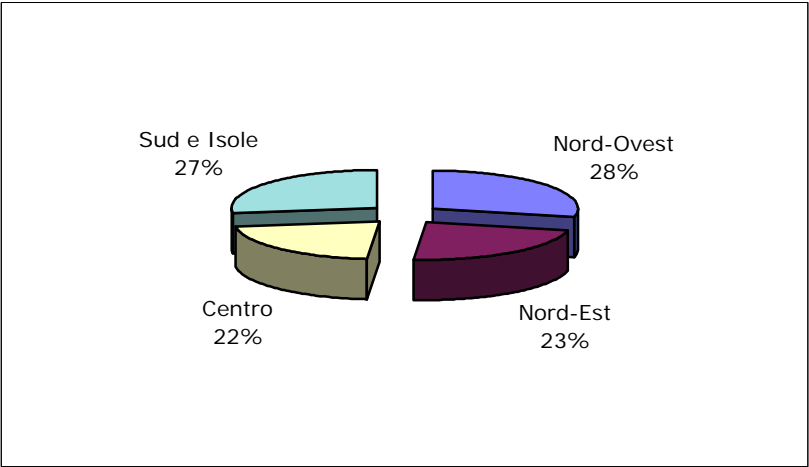
Assicurati al 31 dicembre 2004

### Distribuzione territoriale

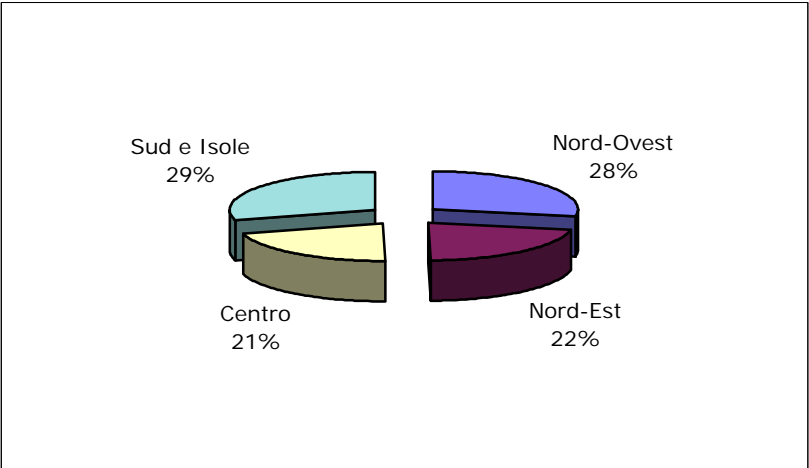
Maschi



Femmine



Complesso



## COMMERCianti

Tav. 4 - Assicurati al 31 dicembre 2004 per classi di età e qualifica

## Maschi

Classi di età (*)	Titolari	Familiari	Totale
fino a 19	1.181	830	2.011
20 - 24	24.250	5.934	30.184
25 - 29	79.325	11.277	90.602
<b>fino a 29</b>	<b>104.756</b>	<b>18.041</b>	<b>122.797</b>
30 - 34	140.665	13.935	154.600
35 - 39	175.741	12.496	188.237
40 - 44	175.787	10.208	185.995
45 - 49	147.149	8.177	155.326
50 - 54	121.681	7.128	128.809
55 - 59	110.559	6.443	117.002
60 - 64	69.759	4.073	73.832
<b>da 30 a 64</b>	<b>941.341</b>	<b>62.460</b>	<b>1.003.801</b>
65 - 69	40.684	2.310	42.994
70 - 74	18.757	976	19.733
75 - 79	7.855	359	8.214
80 e oltre	4.070	150	4.220
<b>oltre 65</b>	<b>71.366</b>	<b>3.795</b>	<b>75.161</b>
Senza indicazione	5.836	54	5.890
<b>Totale</b>	<b>1.123.299</b>	<b>84.350</b>	<b>1.207.649</b>

(\*) età in anni compiuti

## COMMERCianti

segue Tav. 4 - Assicurati al 31 dicembre 2004 per classi di età e qualifica

## Femmine

Classi di età (*)	Titolari	Familiari	Totale
fino a 19	864	698	1.562
20 - 24	16.428	4.763	21.191
25 - 29	46.308	10.124	56.432
<b>fino a 29</b>	<b>63.600</b>	<b>15.585</b>	<b>79.185</b>
30 - 34	73.705	15.791	89.496
35 - 39	88.867	19.330	108.197
40 - 44	87.856	19.822	107.678
45 - 49	71.391	17.945	89.336
50 - 54	58.095	17.343	75.438
55 - 59	55.673	16.229	71.902
60 - 64	31.494	7.528	39.022
<b>da 30 a 64</b>	<b>467.081</b>	<b>113.988</b>	<b>581.069</b>
65 - 69	17.811	3.568	21.379
70 - 74	9.021	1.376	10.397
75 - 79	4.696	477	5.173
80 e oltre	3.300	255	3.555
<b>oltre 65</b>	<b>34.828</b>	<b>5.676</b>	<b>40.504</b>
Senza indicazione	2.321	51	2.372
<b>Totale</b>	<b>567.830</b>	<b>135.300</b>	<b>703.130</b>

(\*) età in anni compiuti

## COMMERCianti

segue Tav. 4 - Assicurati al 31 dicembre 2004 per classi di età e qualifica

## Complesso

Classi di età (*)	Titolari	Familiari	Totale
fino a 19	2.045	1.528	3.573
20 - 24	40.678	10.697	51.375
25 - 29	125.633	21.401	147.034
<b>fino a 29</b>	<b>168.356</b>	<b>33.626</b>	<b>201.982</b>
30 - 34	214.370	29.726	244.096
35 - 39	264.608	31.826	296.434
40 - 44	263.643	30.030	293.673
45 - 49	218.540	26.122	244.662
50 - 54	179.776	24.471	204.247
55 - 59	166.232	22.672	188.904
60 - 64	101.253	11.601	112.854
<b>da 30 a 64</b>	<b>1.408.422</b>	<b>176.448</b>	<b>1.584.870</b>
65 - 69	58.495	5.878	64.373
70 - 74	27.778	2.352	30.130
75 - 79	12.551	836	13.387
80 e oltre	7.370	405	7.775
<b>oltre 65</b>	<b>106.194</b>	<b>9.471</b>	<b>115.665</b>
Senza indicazione	8.157	105	8.262
<b>Totale</b>	<b>1.691.129</b>	<b>219.650</b>	<b>1.910.779</b>

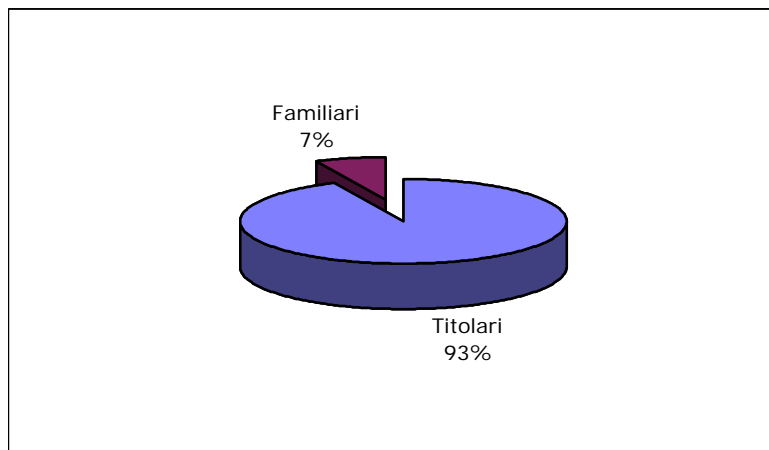
(\*) età in anni compiuti

## COMMERCianti

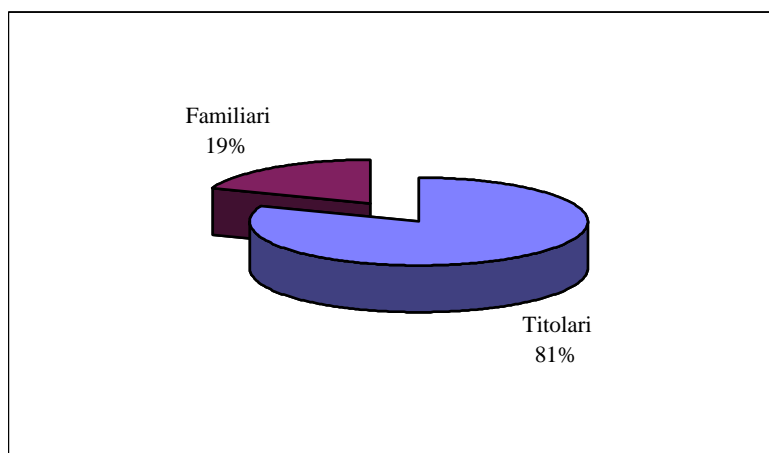
Assicurati al 31 dicembre 2004

### Distribuzione per qualifica

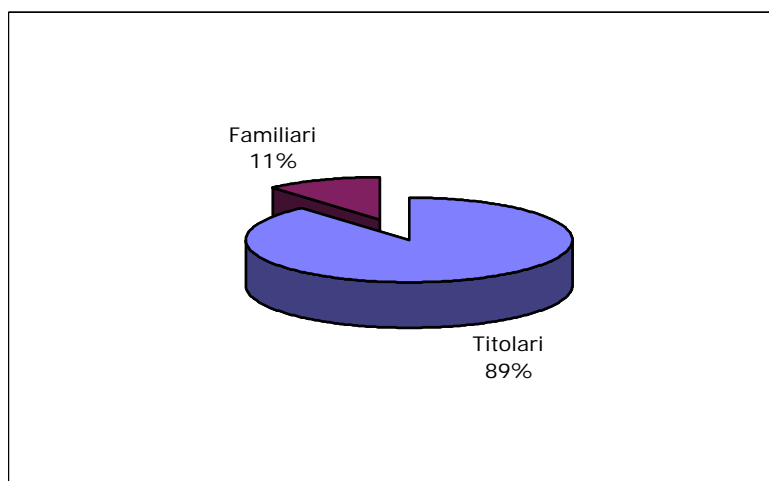
Maschi



Femmine



Complesso

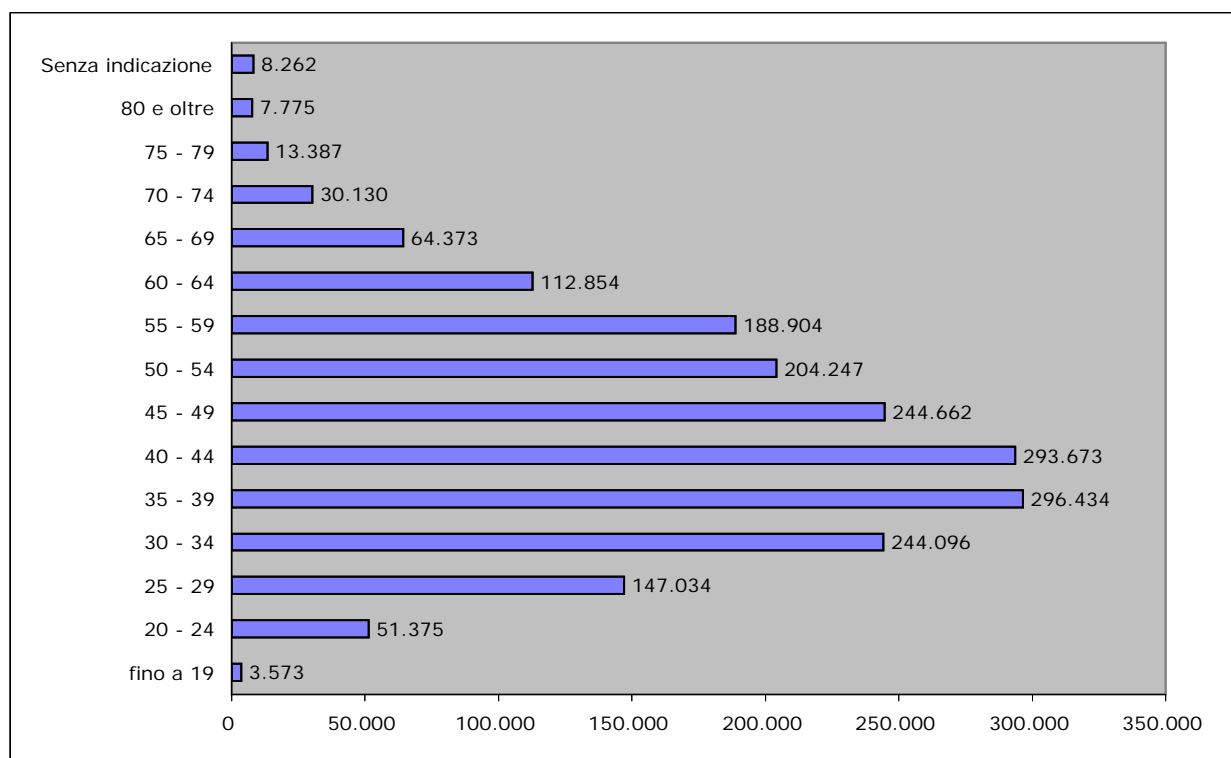


## COMMERCianti

Assicurati al 31 dicembre 2004

Maschi e femmine

Distribuzione per classi di età



## COMMERCianti

Tav. 5 - Assicurati al 31 dicembre 2004 per anno di iscrizione e qualifica

Maschi

Anno di iscrizione	Titolari	Familiari	Totale
1982 e precedenti	178.382	5.586	183.968
1983	17.121	767	17.888
1984	18.896	890	19.786
1985	23.360	1.154	24.514
1986	29.220	1.180	30.400
1987	29.094	1.386	30.480
1988	27.689	1.569	29.258
1989	28.314	1.798	30.112
1990	29.109	2.004	31.113
1991	32.053	2.432	34.485
1992	32.752	2.591	35.343
1993	34.750	2.637	37.387
1994	33.426	2.924	36.350
1995	35.028	3.298	38.326
1996	36.720	3.548	40.268
1997	80.206	4.266	84.472
1998	49.501	4.635	54.136
1999	59.475	5.368	64.843
2000	63.158	5.727	68.885
2001	65.944	6.131	72.075
2002	65.360	7.630	72.990
2003 e 2004	147.905	16.775	164.680
Senza indicazione	5.836	54	5.890
<b>Totale</b>	<b>1.123.299</b>	<b>84.350</b>	<b>1.207.649</b>



## COMMERCianti

segue Tav. 5 - Assicurati al 31 dicembre 2004 per anno di iscrizione e qualifica

Femmine

Anno di iscrizione	Titolari	Familiari	Totale
1982 e precedenti	63.356	17.388	80.744
1983	7.281	1.801	9.082
1984	8.277	2.025	10.302
1985	10.762	3.102	13.864
1986	14.494	2.568	17.062
1987	13.489	2.842	16.331
1988	12.746	3.021	15.767
1989	13.135	3.241	16.376
1990	13.617	3.488	17.105
1991	14.922	4.248	19.170
1992	16.430	3.918	20.348
1993	16.646	3.682	20.328
1994	15.797	3.949	19.746
1995	17.056	4.524	21.580
1996	17.955	4.823	22.778
1997	35.288	5.893	41.181
1998	25.171	6.383	31.554
1999	32.592	7.439	40.031
2000	36.044	8.119	44.163
2001	40.978	8.748	49.726
2002	42.326	10.758	53.084
2003 e 2004	97.147	23.289	120.436
Senza indicazione	2.321	51	2.372
<b>Totale</b>	<b>567.830</b>	<b>135.300</b>	<b>703.130</b>

## COMMERCianti

segue Tav. 5 - Assicurati al 31 dicembre 2004 per anno di iscrizione e qualifica

Complesso

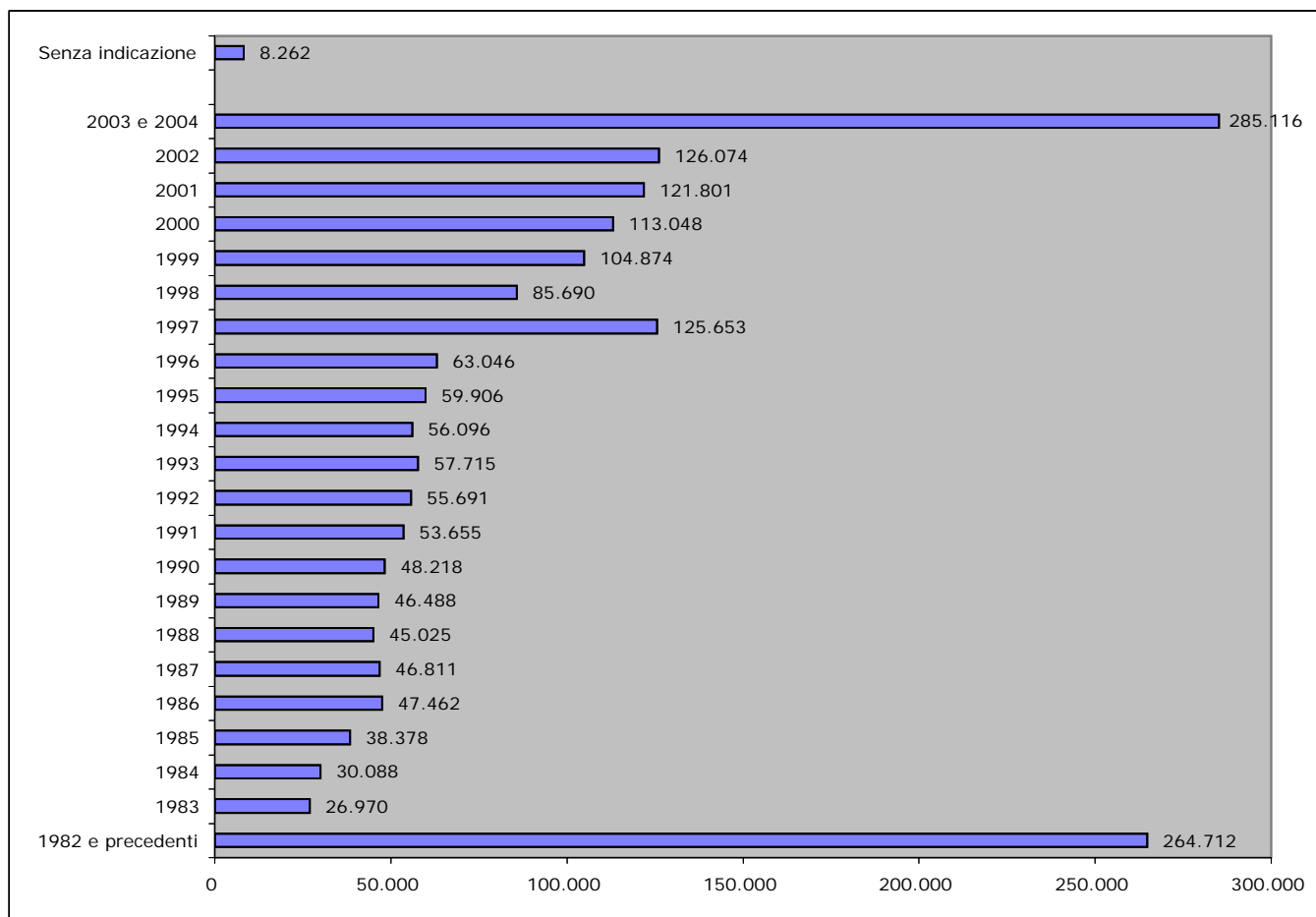
Anno di iscrizione	Titolari	Familiari	Totale
1982 e precedenti	241.738	22.974	264.712
1983	24.402	2.568	26.970
1984	27.173	2.915	30.088
1985	34.122	4.256	38.378
1986	43.714	3.748	47.462
1987	42.583	4.228	46.811
1988	40.435	4.590	45.025
1989	41.449	5.039	46.488
1990	42.726	5.492	48.218
1991	46.975	6.680	53.655
1992	49.182	6.509	55.691
1993	51.396	6.319	57.715
1994	49.223	6.873	56.096
1995	52.084	7.822	59.906
1996	54.675	8.371	63.046
1997	115.494	10.159	125.653
1998	74.672	11.018	85.690
1999	92.067	12.807	104.874
2000	99.202	13.846	113.048
2001	106.922	14.879	121.801
2002	107.686	18.388	126.074
2003 e 2004	245.052	40.064	285.116
Senza indicazione	8.157	105	8.262
<b>Totale</b>	<b>1.691.129</b>	<b>219.650</b>	<b>1.910.779</b>

## COMMERCianti

Assicurati al 31 dicembre 2004

Maschi e Femmine

Distribuzione per anno di iscrizione



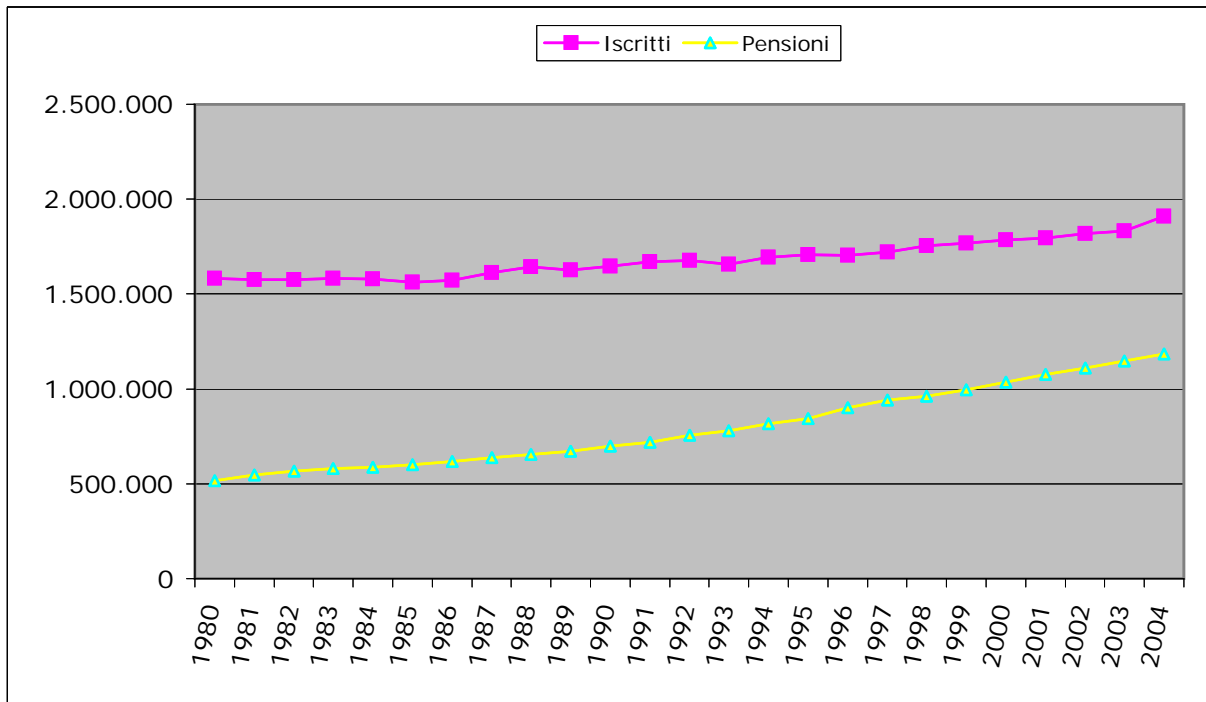
## COMMERCianti

Tav. 6 - Numero iscritti per 100 pensioni vigenti a fine anno

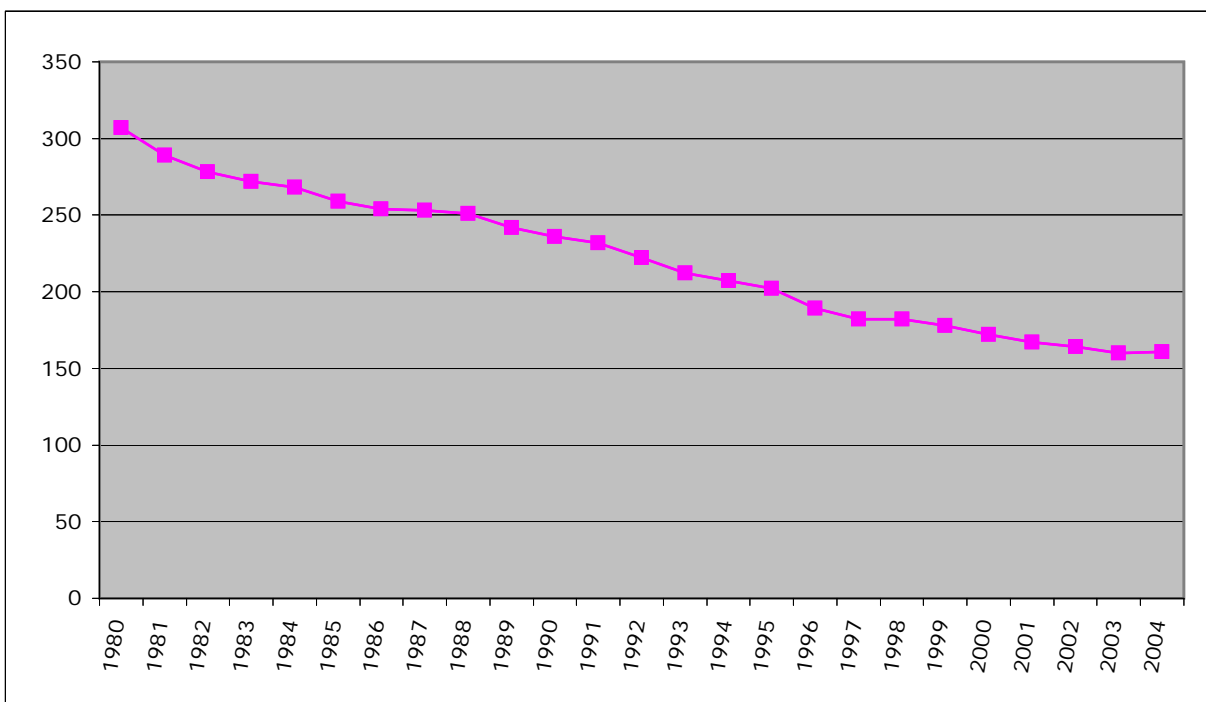
Anno	Numero iscritti	Numero pensioni vigenti	Iscritti per 100 pensioni
1980	1.583.000	516.210	307
1981	1.575.000	545.913	289
1982	1.576.000	567.287	278
1983	1.583.000	581.876	272
1984	1.579.000	588.421	268
1985	1.561.000	602.171	259
1986	1.572.000	618.053	254
1987	1.613.000	638.732	253
1988	1.644.000	654.729	251
1989	1.625.000	672.093	242
1990	1.645.000	697.010	236
1991	1.670.000	718.378	232
1992	1.677.000	755.197	222
1993	1.655.000	780.547	212
1994	1.694.000	818.057	207
1995	1.708.000	843.735	202
1996	1.703.000	899.637	189
1997	1.719.000	942.246	182
1998	1.753.000	962.562	182
1999	1.769.300	994.760	178
2000	1.785.000	1.035.376	172
2001	1.796.100	1.076.385	167
2002	1.817.800	1.110.531	164
2003	1.833.000	1.147.234	160
2004	1.910.800	1.185.661	161

## COMMERCianti

Iscritti e pensioni vigenti a fine anno



Numero iscritti per 100 pensioni



Serie storiche dei trattamenti pensionistici ( anni 1984 - 2004 )

## COMMERCianti

Tav. 7 - Numero e importo medio delle pensioni vigenti a fine anno  
e liquidate nel corso dell'anno

## VECCHIAIA E ANZIANITA'

Anni	VIGENTI			LIQUIDATE		
	Numero pensioni	Importo annuo in pagamento		Numero pensioni	Importo annuo in pagamento	
		Totale	Medio		Totale	Medio
1984	216.564	400.649.897	1.850	14.220	22.990.043	1.617
1985	225.352	450.338.930	1.998	18.120	33.259.985	1.836
1986	235.554	516.949.164	2.195	21.535	44.320.107	2.058
1987	248.570	568.598.904	2.287	23.806	50.720.111	2.131
1988	260.985	692.870.808	2.655	26.536	65.620.078	2.473
1989	275.718	808.609.207	2.933	30.961	81.040.108	2.617
1990	298.538	946.401.285	3.170	32.267	90.449.886	2.803
1991	318.333	1.179.430.132	3.705	32.728	107.449.951	3.283
1992	348.393	1.366.808.450	3.923	40.450	190.919.955	4.720
1993	373.476	1.555.859.934	4.166	38.852	177.770.046	4.576
1994	414.709	1.879.718.308	4.533	54.329	306.610.058	5.644
1995	442.053	2.088.731.369	4.725	39.772	216.939.953	5.455
1996	500.734	2.624.662.356	5.242	60.900	412.129.788	6.767
1997	541.645	3.087.869.397	5.701	57.787	382.089.955	6.612
1998	567.631	3.315.691.608	5.841	37.388	228.919.994	6.123
1999	602.722	3.681.992.535	6.109	47.312	325.970.218	6.890
2000	643.695	4.174.838.409	6.486	53.547	416.370.227	7.776
2001	686.245	4.756.163.264	6.931	56.591	487.283.255	8.611
2002	722.854	5.356.574.354	7.410	53.436	474.304.809	8.876
2003	764.528	5.975.635.708	7.816	60.383	563.616.891	9.334
2004	805.717	6.620.815.819	8.217	58.145	559.943.180	9.630

## COMMERCianti

segue Tav. 7 - Numero e importo medio delle pensioni vigenti a fine anno  
e liquidate nel corso dell'anno

## INVALIDITA'

Anni	VIGENTI			LIQUIDATE		
	Numero pensioni	Importo annuo in pagamento		Numero pensioni	Importo annuo in pagamento	
		Totale	Medio		Totale	Medio
1984	256.448	475.469.979	1.854	10.077	17.320.045	1.719
1985	255.062	513.799.443	2.014	7.424	13.200.020	1.778
1986	253.376	552.270.998	2.180	8.155	14.259.996	1.749
1987	253.189	577.070.901	2.279	9.697	16.910.016	1.744
1988	250.335	690.989.687	2.760	9.383	19.369.984	2.064
1989	246.619	750.059.628	3.041	9.379	19.440.041	2.073
1990	244.432	798.180.474	3.265	8.359	18.019.998	2.156
1991	240.178	847.119.815	3.527	8.288	20.440.031	2.466
1992	237.176	852.910.985	3.596	8.557	31.360.036	3.665
1993	229.860	861.230.254	3.747	8.100	32.539.968	4.017
1994	221.661	874.259.800	3.944	7.379	33.760.032	4.575
1995	213.024	851.020.229	3.995	5.778	28.720.011	4.971
1996	205.003	877.880.247	4.282	5.333	29.219.987	5.479
1997	197.013	873.740.834	4.435	5.178	27.570.002	5.324
1998	186.278	849.640.037	4.561	4.818	28.509.985	5.917
1999	178.194	843.410.021	4.733	4.605	28.299.981	6.145
2000	171.797	827.279.864	4.815	4.916	33.239.976	6.762
2001	164.257	823.984.889	5.016	4.625	31.799.108	6.875
2002	156.149	805.867.241	5.161	5.008	36.266.365	7.242
2003	146.619	802.048.862	5.470	5.201	38.786.784	7.458
2004	138.395	779.043.456	5.629	4.902	37.425.361	7.635



## COMMERCianti

segue Tav. 7 - Numero e importo medio delle pensioni vigenti a fine anno  
e liquidate nel corso dell'anno

## SUPERSTITI

Anni	VIGENTI			LIQUIDATE		
	Numero pensioni	Importo annuo in pagamento		Numero pensioni	Importo annuo in pagamento	
		Totale	Medio		Totale	Medio
1984	115.409	112.149.850	972	10.978	10.140.049	924
1985	121.757	126.690.594	1.041	10.865	11.360.009	1.046
1986	129.123	148.739.366	1.152	10.812	13.359.956	1.236
1987	136.973	168.290.507	1.229	11.916	15.580.051	1.307
1988	143.409	205.470.679	1.433	12.039	18.390.054	1.528
1989	149.756	240.379.346	1.605	12.820	20.950.059	1.634
1990	154.040	273.610.469	1.776	12.119	21.729.973	1.793
1991	159.867	310.720.699	1.944	11.772	23.240.047	1.974
1992	169.628	335.200.195	1.976	12.964	30.770.054	2.374
1993	177.211	374.170.394	2.111	13.404	33.440.031	2.495
1994	181.687	406.940.726	2.240	13.894	37.189.931	2.677
1995	188.658	433.119.150	2.296	13.285	42.100.032	3.169
1996	193.900	597.760.737	3.083	14.018	49.070.009	3.501
1997	203.588	658.079.887	3.232	14.277	51.380.068	3.599
1998	208.653	698.150.851	3.346	13.915	52.410.013	3.766
1999	213.844	743.080.100	3.475	13.413	52.040.026	3.880
2000	219.884	779.759.237	3.546	14.695	59.320.041	4.037
2001	225.883	841.781.647	3.727	13.917	59.924.768	4.306
2002	231.528	904.382.769	3.906	15.201	69.405.062	4.566
2003	236.087	968.301.353	4.101	15.234	69.896.589	4.588
2004	241.549	1.028.157.982	4.257	15.001	72.013.249	4.801

## COMMERCianti

segue Tav. 7 - Numero e importo medio delle pensioni vigenti a fine anno  
e liquidate nel corso dell'anno

## COMPLESSO

Anni	VIGENTI			LIQUIDATE		
	Numero pensioni	Importo annuo in pagamento		Numero pensioni	Importo annuo in pagamento	
		Totale	Medio		Totale	Medio
1984	588.421	988.269.726	1.680	35.275	50.450.137	1.430
1985	602.171	1.090.828.967	1.811	36.409	57.820.015	1.588
1986	618.053	1.217.959.529	1.971	40.502	71.940.059	1.776
1987	638.732	1.313.960.311	2.057	45.419	83.210.179	1.832
1988	654.729	1.589.331.173	2.427	47.958	103.380.116	2.156
1989	672.093	1.799.048.181	2.677	53.160	121.430.208	2.284
1990	697.010	2.018.192.228	2.895	52.745	130.199.857	2.468
1991	718.378	2.337.270.645	3.254	52.788	151.130.030	2.863
1992	755.197	2.554.919.630	3.383	61.971	253.050.045	4.083
1993	780.547	2.791.260.581	3.576	60.356	243.750.045	4.039
1994	818.057	3.160.918.833	3.864	75.602	377.560.021	4.994
1995	843.735	3.372.870.747	3.998	58.835	287.759.997	4.891
1996	899.637	4.100.303.340	4.558	80.251	490.419.784	6.111
1997	942.246	4.619.690.118	4.903	77.242	461.040.025	5.969
1998	962.562	4.863.482.496	5.053	56.121	309.839.992	5.521
1999	994.760	5.268.482.656	5.296	65.330	406.310.225	6.219
2000	1.035.376	5.781.877.510	5.584	73.158	508.930.245	6.957
2001	1.076.385	6.421.929.800	5.966	75.133	579.007.131	7.706
2002	1.110.531	7.066.824.364	6.363	73.645	579.976.236	7.875
2003	1.147.234	7.745.985.923	6.752	80.818	672.300.264	8.319
2004	1.185.661	8.428.017.257	7.108	78.048	669.381.790	8.577

## COMMERCianti

Tav. 8 - Indici sull'evoluzione del numero delle pensioni vigenti a fine anno

Anni	Incrementi annui percentuali				% Pensioni per categoria				Pensioni di invalidità per 100 pensioni di vecchiaia
	Vecchiaia e Anzianità	Invalità e Inabilità	Superstiti	Complesso	Vecchiaia e Anzianità	Invalità e Inabilità	Superstiti	Complesso	
1985	4,06	- 0,54	5,50	2,34	37,42	42,36	20,22	100,00	113
1986	4,53	- 0,66	6,05	2,64	38,11	41,00	20,89	100,00	108
1987	5,53	- 0,07	6,08	3,35	38,92	39,64	21,44	100,00	102
1988	4,99	- 1,13	4,70	2,50	39,86	38,23	21,91	100,00	96
1989	5,65	- 1,48	4,43	2,65	41,02	36,69	22,29	100,00	89
1990	8,28	- 0,89	2,86	3,71	42,83	35,07	22,10	100,00	82
1991	6,63	- 1,74	3,78	3,07	44,31	33,43	22,26	100,00	75
1992	9,44	- 1,25	6,11	5,13	46,13	31,41	22,46	100,00	68
1993	7,20	- 3,08	4,47	3,36	47,85	29,45	22,70	100,00	62
1994	11,04	- 3,57	2,53	4,81	50,69	27,10	22,21	100,00	53
1995	6,59	- 3,90	3,84	3,14	52,39	25,25	22,36	100,00	48
1996	13,27	- 3,77	2,78	6,63	55,66	22,79	21,55	100,00	41
1997	8,17	- 3,90	5,00	4,74	57,48	20,91	21,61	100,00	36
1998	4,80	- 5,45	2,49	2,16	58,97	19,35	21,68	100,00	33
1999	6,18	- 4,34	2,49	3,35	60,59	17,91	21,50	100,00	30
2000	6,80	- 3,59	2,82	4,08	62,17	16,59	21,24	100,00	27
2001	6,61	- 4,39	2,73	3,96	63,75	15,26	20,99	100,00	24
2002	5,33	- 4,94	2,50	3,17	65,09	14,06	20,85	100,00	22
2003	5,77	- 6,10	1,97	3,30	66,64	12,78	20,58	100,00	19
2004	5,39	- 5,61	2,31	3,35	67,96	11,67	20,37	100,00	17

## COMMERCianti

Tav. 9 - Indici sull'evoluzione degli importi medi delle pensioni vigenti a fine anno

Anni	% Importi medi per categoria sull'importo medio totale			% Importi medi per categoria sui minimi				Incrementi annui percentuali			
	Vecchiaia e Anzianità	Invalità e Inabilità	Superstiti	Vecchiaia e Anzianità	Invalità e Inabilità	Superstiti	Complesso	Vecchiaia e Anzianità	Invalità e Inabilità	Superstiti	Complesso
1985	110,35	111,23	57,46	96,08	96,85	50,03	87,07	8,02	8,65	7,08	7,80
1986	111,35	110,59	58,44	94,15	93,51	49,42	84,55	9,82	8,20	10,71	8,83
1987	111,20	110,80	59,73	93,22	92,88	50,07	83,83	4,23	4,57	6,66	4,36
1988	109,39	113,73	59,03	89,79	93,35	48,46	82,08	16,06	21,11	16,61	17,99
1989	109,55	113,61	59,96	90,16	93,50	49,35	82,30	10,47	10,18	12,03	10,30
1990	109,50	112,80	61,36	90,88	93,61	50,92	82,99	8,09	7,37	10,66	8,14
1991	113,86	108,39	59,73	98,40	93,67	51,62	86,42	16,87	8,01	9,42	12,40
1992	115,97	106,30	58,41	101,14	92,71	50,94	87,21	5,89	1,96	1,67	3,96
1993	116,50	104,78	59,04	103,73	93,30	52,58	89,04	6,19	4,19	6,85	5,70
1994	117,30	102,07	57,97	107,77	93,78	53,25	91,87	8,80	5,27	6,08	8,05
1995	118,19	99,92	57,42	112,34	94,98	54,59	95,06	4,25	1,29	2,50	3,47
1996	115,00	93,95	67,64	118,23	96,59	69,54	102,81	10,93	7,19	34,28	14,01
1997	116,27	90,45	65,93	123,77	96,28	70,18	106,44	8,76	3,56	4,85	7,57
1998	115,60	90,27	66,22	124,70	97,37	71,43	107,87	2,46	2,85	3,51	3,06
1999	115,35	89,37	65,61	128,11	99,26	72,87	111,06	4,58	3,77	3,85	4,81
2000	116,15	86,24	63,51	133,87	99,39	73,20	115,26	6,17	1,74	2,05	5,44
2001	116,17	84,08	62,47	139,44	100,91	74,98	120,02	6,87	4,16	5,10	6,84
2002	116,45	81,11	61,39	145,15	101,10	76,51	124,64	6,91	2,89	4,80	6,65
2003	115,76	81,01	60,74	149,52	104,64	78,45	129,16	5,48	5,99	4,99	6,11
2004	115,60	79,19	59,89	153,35	105,05	79,45	132,65	5,13	2,91	3,80	5,27

## COMMERCianti

Tav. 10 - Indici sull'evoluzione del numero delle pensioni liquidate negli anni dal 1984 al 2004

Anni	Incrementi annui percentuali				% Pensioni per categoria				Pensioni di invalidità per 100 pensioni di vecchiaia
	Vecchiaia e Anzianità	Invalità e Inabilità	Superstiti	Complesso	Vecchiaia e Anzianità	Invalità e Inabilità	Superstiti	Complesso	
1985	27,43	- 26,33	- 1,03	3,21	49,77	20,39	29,84	100,00	41
1986	18,85	9,85	- 0,49	11,24	53,17	20,13	26,70	100,00	38
1987	10,55	18,91	10,21	12,14	52,41	21,35	26,24	100,00	41
1988	11,47	- 3,24	1,03	5,59	55,33	19,57	25,10	100,00	35
1989	16,68	- 0,04	6,49	10,85	58,24	17,64	24,12	100,00	30
1990	4,22	- 10,88	- 5,47	- 0,78	61,18	15,85	22,97	100,00	26
1991	1,43	- 0,85	- 2,86	0,08	62,00	15,70	22,30	100,00	25
1992	23,59	3,25	10,13	17,40	65,27	13,81	20,92	100,00	21
1993	- 3,95	- 5,34	3,39	- 2,61	64,37	13,42	22,21	100,00	21
1994	39,84	- 8,90	3,66	25,26	71,86	9,76	18,38	100,00	14
1995	- 26,79	- 21,70	- 4,38	- 22,18	67,60	9,82	22,58	100,00	15
1996	53,12	- 7,70	5,52	36,40	75,89	6,65	17,46	100,00	9
1997	- 5,11	- 2,91	1,85	- 3,75	74,81	6,70	18,49	100,00	9
1998	- 35,30	- 6,95	- 2,54	- 27,34	66,62	8,59	24,79	100,00	13
1999	26,54	- 4,42	- 3,61	16,41	72,42	7,05	20,53	100,00	10
2000	13,18	6,75	9,56	11,98	73,19	6,72	20,09	100,00	9
2001	5,68	- 5,92	- 5,29	2,70	75,32	6,16	18,52	100,00	8
2002	- 5,58	8,28	9,23	- 1,98	72,56	6,80	20,64	100,00	9
2003	13,00	3,85	0,22	9,74	74,71	6,44	18,85	100,00	9
2004	- 3,71	- 5,75	- 1,53	- 3,43	74,50	6,28	19,22	100,00	8

## COMMERCianti

Tav. 11 - Indici sull'evoluzione degli importi medi delle pensioni liquidate negli anni dal 1984 al 2004

Anni	% Importi medi per categoria sull'importo medio totale			% Importi medi per categoria sui minimi				Incrementi annui percentuali			
	Vecchiaia e Anzianità	Invalidità e Inabilità	Superstiti	Vecchiaia e Anzianità	Invalidità e Inabilità	Superstiti	Complesso	Vecchiaia e Anzianità	Invalidità e Inabilità	Superstiti	Complesso
1985	115,59	111,97	65,84	88,25	85,48	50,27	76,35	13,53	3,45	13,20	11,05
1986	115,88	98,46	69,58	88,29	75,01	53,01	76,19	12,12	- 1,65	18,18	11,84
1987	116,30	95,19	71,37	86,82	71,06	53,28	74,66	3,52	- 0,27	5,81	3,15
1988	114,70	95,75	70,85	83,63	69,82	51,66	72,92	16,07	18,38	16,83	17,69
1989	114,60	90,75	71,55	80,47	63,72	50,24	70,22	5,85	0,40	6,98	5,94
1990	113,58	87,35	72,65	80,36	61,80	51,40	70,75	7,09	4,01	9,72	8,06
1991	114,67	86,14	68,95	87,19	65,50	52,43	76,03	17,12	14,40	10,10	16,00
1992	115,60	89,76	58,13	121,68	94,48	61,19	105,26	43,76	48,60	20,23	42,61
1993	113,28	99,46	61,77	113,93	100,03	62,12	100,57	- 3,06	9,62	5,11	- 1,08
1994	113,01	91,61	53,60	134,18	108,78	63,64	118,74	23,34	13,89	7,29	23,64
1995	111,52	101,63	64,79	129,69	118,18	75,35	116,29	- 3,35	8,64	18,39	- 2,06
1996	110,74	89,66	57,28	152,65	123,59	78,96	137,84	24,07	10,23	10,46	24,94
1997	110,77	89,20	60,29	143,55	115,59	78,13	129,59	- 2,29	- 2,82	2,81	- 2,32
1998	110,90	107,18	68,22	130,71	126,32	80,41	117,86	- 7,40	11,14	4,66	- 7,51
1999	110,79	98,82	62,39	144,48	128,88	81,36	130,42	12,53	3,85	3,01	12,64
2000	111,77	97,19	58,02	160,50	139,56	83,32	143,60	12,86	10,03	4,04	11,87
2001	111,74	89,22	55,88	173,24	138,31	86,63	155,03	10,74	1,68	6,67	10,77
2002	112,71	91,96	57,98	173,87	141,86	89,44	154,26	3,08	5,34	6,04	2,19
2003	112,20	89,65	55,15	178,55	142,67	87,77	159,14	5,16	2,98	0,48	5,64
2004	112,28	89,02	55,98	179,72	142,49	89,60	160,07	3,17	2,37	4,64	3,10

## COMMERCianti

Tav. 12- Serie storica del trattamento minimo mensile

Anni	Minimi al 31 dicembre	
	invalidità con età > età di vecchiaia	altre pensioni
1980	70,60	78,45
1981	87,00	97,38
1982	100,40	112,33
1983	118,79	132,91
1984	132,01	147,71
1985	143,01	160,00
1986	150,52	179,31
1987	158,47	188,76
1988	(1)	227,45
1989		250,22
1990		268,33
1991		289,65
1992		298,38
1993		308,92
1994		323,53
1995		323,53
1996		341,02
1997		354,32
1998		360,33
1999		366,81
2000		372,68
2001		382,36
2002		392,69
2003		402,12
2004		412,18

(1) Dall' 1.11.1988 le pensioni delle Gestioni speciali dei lavoratori autonomi sono equiparate a quelle del Fondo pensioni lavoratori dipendenti (art. 7 L. 140/1985).

Distribuzioni delle pensioni vigenti al 1° gennaio 2005  
(I valori si riferiscono alle pensioni contabilizzate)



## COMMERCianti

Tav. 13 - Pensioni vigenti al 1° gennaio 2005 ripartite per categoria e sesso

CATEGORIA	MASCHI		FEMMINE		COMPLESSO	
	Numero	Importo medio mensile	Numero	Importo medio mensile	Numero	Importo medio mensile
Vecchiaia	176.726	598,91	372.164	459,01	548.890	504,05
Anzianità	203.431	992,59	40.204	774,15	243.635	956,54
TOT. VECCHIAIA	380.157	809,58	412.368	489,73	792.525	643,15
Invalidità ante L.222/84	27.018	442,02	70.836	384,74	97.854	400,55
Assegno di invalidità	20.329	551,82	11.647	416,05	31.976	502,37
Pensione di inabilità	4.743	741,69	2.127	525,90	6.870	674,88
TOT. INVALIDITA'	52.090	512,16	84.610	392,60	136.700	438,16
Superstiti di assicurato	9.867	303,94	59.886	365,10	69.753	356,45
Superstiti di pensionato	27.865	285,90	142.090	331,79	169.955	324,27
TOT. SUPERSTITI	37.732	290,61	201.976	341,67	239.708	333,63
COMPLESSO	469.979	734,95	698.954	435,19	1.168.933	555,71

## COMMERCianti

Tav. 14 - Pensioni vigenti al 1° gennaio 2005 ripartite per categoria, sesso e classe di età del titolare

Classi di età	Vecchiaia			Anzianità			Invalidità ed Inabilità			Superstiti			Complesso		
	Maschi	Femmine	Totale	Maschi	Femmine	Totale	Maschi	Femmine	Totale	Maschi	Femmine	Totale	Maschi	Femmine	Totale
fino a 39	-	-	-	-	-	-	739	401	1.140	861	1.938	2.799	1.600	2.339	3.939
da 40 a 49	-	-	-	-	-	-	2.830	1.682	4.512	907	5.844	6.751	3.737	7.526	11.263
da 50 a 54	-	-	-	133	18	151	3.269	1.946	5.215	975	6.795	7.770	4.377	8.759	13.136
da 55 a 59	29	21	50	21.508	8.568	30.076	6.291	4.311	10.602	1.832	13.389	15.221	29.660	26.289	55.949
da 60 a 64	258	86.661	86.919	79.806	21.929	101.735	7.383	3.882	11.265	2.970	20.073	23.043	90.417	132.545	222.962
da 65 a 69	50.204	90.164	140.368	71.657	8.334	79.991	6.087	5.095	11.182	4.555	28.466	33.021	132.503	132.059	264.562
da 70 a 79	96.548	139.151	235.699	29.994	1.344	31.338	12.115	25.160	37.275	12.191	68.232	80.423	150.848	233.887	384.735
80 ed oltre	29.687	56.167	85.854	333	11	344	13.376	42.133	55.509	13.441	57.239	70.680	56.837	155.550	212.387
Totale	176.726	372.164	548.890	203.431	40.204	243.635	52.090	84.610	136.700	37.732	201.976	239.708	469.979	698.954	1.168.933
Età media	73,7	71,2	72,0	64,8	62,3	64,4	69,0	77,0	73,9	73,3	72,1	72,3	69,3	71,7	70,7

## COMMERCianti

Tav. 15 - Pensioni di invalidità ed inabilità vigenti al 1° gennaio 2005 ripartite per tipologia, sesso e classe di età del titolare

Classi di età	Invalidità ante L. 222/84			Assegno di invalidità			Pensioni di inabilità			Complesso		
	Maschi	Femmine	Totale	Maschi	Femmine	Totale	Maschi	Femmine	Totale	Maschi	Femmine	Totale
fino a 39	-	-	-	612	334	946	127	67	194	739	401	1.140
da 40 a 49	62	31	93	2.213	1.352	3.565	555	299	854	2.830	1.682	4.512
da 50 a 54	221	156	377	2.520	1.528	4.048	528	262	790	3.269	1.946	5.215
da 55 a 59	584	516	1.100	4.798	3.315	8.113	909	480	1.389	6.291	4.311	10.602
da 60 a 64	1.027	1.303	2.330	5.293	2.144	7.437	1.063	435	1.498	7.383	3.882	11.265
da 65 a 69	2.015	3.329	5.344	3.213	1.442	4.655	859	324	1.183	6.087	5.095	11.182
da 70 a 79	9.832	23.538	33.370	1.606	1.377	2.983	677	245	922	12.115	25.160	37.275
80 ed oltre	13.277	41.963	55.240	74	155	229	25	15	40	13.376	42.133	55.509
Totale	27.018	70.836	97.854	20.329	11.647	31.976	4.743	2.127	6.870	52.090	84.610	136.700
Età media	78,4	80,5	79,9	58,7	58,8	58,7	59,8	58,6	59,4	69,0	77,0	73,9

## COMMERCianti

Tav. 16 - Numero di pensioni vigenti al 1° gennaio 2005 per classe di importo e periodo di decorrenza

## VECCHIAIA

Classi d'importo	Periodi di decorrenza												Vigenti al 1-1-2005
	Ante 1983	1983-1990	1991-1995	1996	1997	1998	1999	2000	2001	2002	2003	2004	
	a) valori assoluti												
Inferiori al minimo	12.838	26.260	22.659	5.080	5.284	5.472	5.636	5.774	6.401	6.297	6.062	4.242	112.005
al minimo	15.367	48.315	43.705	7.154	7.241	7.610	7.241	7.271	7.581	7.669	7.563	5.454	172.171
minimo - 500	4.328	18.993	18.817	3.544	3.553	3.656	3.524	3.863	3.765	3.854	3.591	2.514	74.002
500 - 1.000	5.651	22.813	40.582	11.019	11.208	11.709	11.841	11.662	11.967	11.803	11.336	7.877	169.468
1.000 - 1.500	59	712	2.849	1.024	1.110	1.131	1.238	1.300	1.593	1.588	1.552	1.183	15.339
1.500 - 2.000	10	53	563	276	302	336	368	379	454	472	457	342	4.012
2.000 - 2.500	-	-	90	79	113	129	149	156	194	188	191	123	1.412
oltre 2.500	-	-	7	6	11	37	48	73	87	77	73	62	481
Totale	38.253	117.146	129.272	28.182	28.822	30.080	30.045	30.478	32.042	31.948	30.825	21.797	548.890
	b) valori percentuali												
Inferiori al minimo	33,57	22,42	17,52	18,03	18,33	18,19	18,76	18,95	19,97	19,72	19,66	19,47	20,41
al minimo	40,17	41,24	33,81	25,38	25,12	25,30	24,10	23,86	23,66	24,00	24,54	25,02	31,37
minimo - 500	11,31	16,21	14,56	12,58	12,33	12,15	11,73	12,67	11,75	12,06	11,65	11,53	13,48
500 - 1.000	14,77	19,47	31,39	39,10	38,89	38,93	39,41	38,26	37,35	36,94	36,78	36,14	30,87
1.000 - 1.500	0,15	0,61	2,20	3,63	3,85	3,76	4,12	4,27	4,97	4,97	5,03	5,43	2,79
1.500 - 2.000	0,03	0,05	0,44	0,98	1,05	1,12	1,22	1,24	1,42	1,48	1,48	1,57	0,73
2.000 - 2.500	0,00	0,00	0,07	0,28	0,39	0,43	0,50	0,51	0,61	0,59	0,62	0,56	0,26
oltre 2.500	0,00	0,00	0,01	0,02	0,04	0,12	0,16	0,24	0,27	0,24	0,24	0,28	0,09
Totale	100,00	100,00	100,00	100,00	100,00	100,00	100,00	100,00	100,00	100,00	100,00	100,00	100,00

## COMMERCianti

segue Tav. 16 - Numero di pensioni vigenti al 1° gennaio 2005 per classe di importo e periodo di decorrenza

## ANZIANITA'

Classi d'importo	Periodi di decorrenza												Vigenti al 1-1-2005
	Ante 1983	1983-1990	1991-1995	1996	1997	1998	1999	2000	2001	2002	2003	2004	
	a) valori assoluti												
Inferiori al minimo	55	379	616	302	163	28	188	110	127	107	101	57	2.233
al minimo	130	1.212	1.432	353	202	26	185	107	133	88	125	65	4.058
minimo - 500	135	1.714	3.284	1.206	758	40	606	415	424	279	347	226	9.434
500 - 1.000	408	9.474	29.430	21.802	13.701	743	13.618	12.451	13.683	10.451	14.429	10.841	151.031
1.000 - 1.500	37	1.771	8.312	7.110	4.601	413	4.017	4.042	4.790	4.294	5.740	4.583	49.710
1.500 - 2.000	2	342	2.144	2.102	1.506	128	1.486	1.471	1.824	1.594	2.047	1.571	16.217
2.000 - 2.500	-	68	765	871	671	64	766	755	1.009	811	937	770	7.487
oltre 2.500	-	15	213	198	251	45	328	396	579	469	552	419	3.465
Totale	767	14.975	46.196	33.944	21.853	1.487	21.194	19.747	22.569	18.093	24.278	18.532	243.635
	b) valori percentuali												
Inferiori al minimo	7,18	2,53	1,33	0,89	0,75	1,88	0,90	0,56	0,56	0,60	0,43	0,31	0,92
al minimo	16,95	8,09	3,10	1,04	0,92	1,75	0,87	0,54	0,59	0,49	0,51	0,35	1,67
minimo - 500	17,60	11,45	7,11	3,55	3,47	2,69	2,86	2,10	1,88	1,54	1,43	1,22	3,87
500 - 1.000	53,19	63,27	63,71	64,23	62,70	49,97	64,25	63,05	60,63	57,76	59,43	58,50	61,99
1.000 - 1.500	4,82	11,83	17,99	20,95	21,05	27,77	18,95	20,47	21,22	23,73	23,64	24,73	20,40
1.500 - 2.000	0,26	2,28	4,64	6,19	6,89	8,61	7,01	7,45	8,08	8,81	8,43	8,48	6,66
2.000 - 2.500	0,00	0,45	1,66	2,57	3,07	4,30	3,61	3,82	4,47	4,48	3,86	4,15	3,07
oltre 2.500	0,00	0,10	0,46	0,58	1,15	3,03	1,55	2,01	2,57	2,59	2,27	2,26	1,42
Totale	100,00	100,00	100,00	100,00	100,00	100,00	100,00	100,00	100,00	100,00	100,00	100,00	100,00

## COMMERCianti

segue Tav. 16 - Numero di pensioni vigenti al 1° gennaio 2005 per classe di importo e periodo di decorrenza

## INVALIDITA'

Classi d'importo	Periodi di decorrenza												Vigenti al 1-1-2005
	Ante 1983	1983-1990	1991-1995	1996	1997	1998	1999	2000	2001	2002	2003	2004	
	a) valori assoluti												
Inferiori al minimo	23.101	2.689	1.076	235	261	355	321	412	530	563	666	404	30.613
al minimo	43.954	8.459	3.122	545	566	557	613	666	643	819	762	393	61.099
minimo - 500	12.124	1.895	1.069	233	259	226	279	322	310	321	368	215	17.621
500 - 1.000	10.453	2.308	2.572	710	712	883	935	1.148	1.406	1.538	1.589	992	25.246
1.000 - 1.500	82	50	221	73	69	100	120	166	161	211	234	148	1.635
1.500 - 2.000	11	4	37	9	13	24	26	31	32	44	48	37	316
2.000 - 2.500	1	-	2	6	6	6	7	11	14	25	19	16	113
oltre 2.500	-	-	2	1	2	5	5	3	7	11	13	8	57
Totale	89.726	15.405	8.101	1.812	1.888	2.156	2.306	2.759	3.103	3.532	3.699	2.213	136.700
	b) valori percentuali												
Inferiori al minimo	25,75	17,46	13,28	12,96	13,82	16,47	13,92	14,93	17,08	15,94	18,00	18,25	22,39
al minimo	48,99	54,91	38,54	30,08	29,98	25,83	26,58	24,14	20,72	23,19	20,60	17,76	44,70
minimo - 500	13,51	12,30	13,20	12,86	13,72	10,48	12,10	11,67	9,99	9,09	9,95	9,72	12,89
500 - 1.000	11,65	14,98	31,75	39,18	37,71	40,96	40,55	41,61	45,31	43,54	42,96	44,83	18,47
1.000 - 1.500	0,09	0,32	2,73	4,03	3,65	4,64	5,20	6,02	5,19	5,97	6,33	6,69	1,20
1.500 - 2.000	0,01	0,03	0,46	0,50	0,69	1,11	1,13	1,12	1,03	1,25	1,30	1,67	0,23
2.000 - 2.500	0,00	0,00	0,02	0,33	0,32	0,28	0,30	0,40	0,45	0,71	0,51	0,72	0,08
oltre 2.500	0,00	0,00	0,02	0,06	0,11	0,23	0,22	0,11	0,23	0,31	0,35	0,36	0,04
Totale	100,00	100,00	100,00	100,00	100,00	100,00	100,00	100,00	100,00	100,00	100,00	100,00	100,00

## COMMERCianti

segue Tav. 16 - Numero di pensioni vigenti al 1° gennaio 2005 per classe di importo e periodo di decorrenza

## SUPERSTITI

Classi d'importo	Periodi di decorrenza												Vigenti al 1-1-2005
	Ante 1983	1983-1990	1991-1995	1996	1997	1998	1999	2000	2001	2002	2003	2004	
	a) valori assoluti												
Inferiori al minimo	26.738	33.187	28.615	6.231	6.765	6.872	6.979	6.943	7.001	7.106	7.279	5.271	148.987
al minimo	6.068	9.340	8.782	2.015	2.064	2.223	2.257	2.444	2.602	2.841	3.142	2.361	46.139
minimo - 500	1.492	1.577	2.474	716	771	823	917	1.087	1.262	1.362	1.505	1.221	15.207
500 - 1.000	5.065	4.216	4.353	1.206	1.336	1.466	1.542	1.645	1.846	1.853	1.937	1.545	28.010
1.000 - 1.500	-	1	62	46	59	81	96	139	146	164	180	161	1.135
1.500 - 2.000	-	-	5	4	10	13	9	14	24	36	25	26	166
2.000 - 2.500	-	-	4	1	-	3	2	3	7	5	11	11	47
oltre 2.500	-	-	-	-	-	-	3	6	1	2	4	1	17
Totale	39.363	48.321	44.295	10.219	11.005	11.481	11.805	12.281	12.889	13.369	14.083	10.597	239.708
	b) valori percentuali												
Inferiori al minimo	67,92	68,69	64,59	60,97	61,46	59,85	59,11	56,55	54,32	53,15	51,68	49,74	62,15
al minimo	15,42	19,33	19,83	19,72	18,76	19,36	19,12	19,90	20,19	21,25	22,31	22,28	19,25
minimo - 500	3,79	3,26	5,59	7,01	7,01	7,17	7,77	8,85	9,79	10,19	10,69	11,52	6,34
500 - 1.000	12,87	8,72	9,83	11,80	12,14	12,77	13,06	13,39	14,32	13,86	13,75	14,58	11,69
1.000 - 1.500	0,00	0,00	0,14	0,45	0,54	0,71	0,81	1,13	1,13	1,23	1,28	1,52	0,47
1.500 - 2.000	0,00	0,00	0,01	0,04	0,09	0,11	0,08	0,11	0,19	0,27	0,18	0,25	0,07
2.000 - 2.500	0,00	0,00	0,01	0,01	0,00	0,03	0,02	0,02	0,05	0,04	0,08	0,10	0,02
oltre 2.500	0,00	0,00	0,00	0,00	0,00	0,00	0,03	0,05	0,01	0,01	0,03	0,01	0,01
Totale	100,00	100,00	100,00	100,00	100,00	100,00	100,00	100,00	100,00	100,00	100,00	100,00	100,00

## COMMERCianti

segue Tav. 16 - Numero di pensioni vigenti al 1° gennaio 2005 per classe di importo e periodo di decorrenza

## COMPLESSO

Classi d'importo	Periodi di decorrenza												Vigenti al 1-1-2005
	Ante 1983	1983-1990	1991-1995	1996	1997	1998	1999	2000	2001	2002	2003	2004	
	a) valori assoluti												
Inferiori al minimo	62.732	62.515	52.966	11.848	12.473	12.727	13.124	13.239	14.059	14.073	14.108	9.974	293.838
al minimo	65.519	67.326	57.041	10.067	10.073	10.416	10.296	10.488	10.959	11.417	11.592	8.273	283.467
minimo - 500	18.079	24.179	25.644	5.699	5.341	4.745	5.326	5.687	5.761	5.816	5.811	4.176	116.264
500 - 1.000	21.577	38.811	76.937	34.737	26.957	14.801	27.936	26.906	28.902	25.645	29.291	21.255	373.755
1.000 - 1.500	178	2.534	11.444	8.253	5.839	1.725	5.471	5.647	6.690	6.257	7.706	6.075	67.819
1.500 - 2.000	23	399	2.749	2.391	1.831	501	1.889	1.895	2.334	2.146	2.577	1.976	20.711
2.000 - 2.500	1	68	861	957	790	202	924	925	1.224	1.029	1.158	920	9.059
oltre 2.500	-	15	222	205	264	87	384	478	674	559	642	490	4.020
Totale	168.109	195.847	227.864	74.157	63.568	45.204	65.350	65.265	70.603	66.942	72.885	53.139	1.168.933
	b) valori percentuali												
Inferiori al minimo	37,32	31,92	23,25	15,97	19,61	28,15	20,08	20,29	19,91	21,00	19,36	18,77	25,15
al minimo	38,97	34,38	25,03	13,58	15,85	23,04	15,76	16,07	15,52	17,06	15,90	15,57	24,25
minimo - 500	10,75	12,35	11,25	7,69	8,40	10,50	8,15	8,71	8,16	8,69	7,97	7,86	9,95
500 - 1.000	12,84	19,82	33,76	46,84	42,41	32,74	42,75	41,23	40,94	38,31	40,19	40,00	31,97
1.000 - 1.500	0,11	1,29	5,02	11,13	9,19	3,82	8,37	8,65	9,48	9,35	10,57	11,43	5,80
1.500 - 2.000	0,01	0,20	1,21	3,22	2,88	1,11	2,89	2,90	3,31	3,21	3,54	3,72	1,77
2.000 - 2.500	0,00	0,03	0,38	1,29	1,24	0,45	1,41	1,42	1,73	1,54	1,59	1,73	0,77
oltre 2.500	0,00	0,01	0,10	0,28	0,42	0,19	0,59	0,73	0,95	0,84	0,88	0,92	0,34
Totale	100,00	100,00	100,00	100,00	100,00	100,00	100,00	100,00	100,00	100,00	100,00	100,00	100,00



## COMMERCianti

Tav. 17 - Numero di pensioni vigenti al 1° gennaio 2005 ripartite per categoria, sesso e periodo di decorrenza

Periodi di decorrenza	Vecchiaia			Anzianità			Invalidità e Inabilità			Superstiti			Complesso		
	Maschi	Femmine	Totale	Maschi	Femmine	Totale	Maschi	Femmine	Totale	Maschi	Femmine	Totale	Maschi	Femmine	Totale
Ante 1983	5.262	32.991	38.253	717	50	767	24.165	65.561	89.726	2.783	36.580	39.363	32.927	135.182	168.109
1983-1990	29.341	87.805	117.146	13.347	1.628	14.975	7.116	8.289	15.405	6.210	42.111	48.321	56.014	139.833	195.847
1991-1995	46.046	83.226	129.272	38.600	7.596	46.196	5.251	2.850	8.101	7.045	37.250	44.295	96.942	130.922	227.864
1996	10.920	17.262	28.182	29.224	4.720	33.944	1.197	615	1.812	1.781	8.438	10.219	43.122	31.035	74.157
1997	10.793	18.029	28.822	18.249	3.604	21.853	1.270	618	1.888	2.011	8.994	11.005	32.323	31.245	63.568
1998	10.764	19.316	30.080	1.332	155	1.487	1.492	664	2.156	2.160	9.321	11.481	15.748	29.456	45.204
1999	10.846	19.199	30.045	18.717	2.477	21.194	1.523	783	2.306	2.205	9.600	11.805	33.291	32.059	65.350
2000	10.998	19.480	30.478	16.806	2.941	19.747	1.811	948	2.759	2.562	9.719	12.281	32.177	33.088	65.265
2001	11.161	20.881	32.042	18.449	4.120	22.569	2.016	1.087	3.103	2.656	10.233	12.889	34.282	36.321	70.603
2002	11.573	20.375	31.948	14.718	3.375	18.093	2.327	1.205	3.532	2.886	10.483	13.369	31.504	35.438	66.942
2003	11.312	19.513	30.825	19.074	5.204	24.278	2.441	1.258	3.699	3.138	10.945	14.083	35.965	36.920	72.885
2004	7.710	14.087	21.797	14.198	4.334	18.532	1.481	732	2.213	2.295	8.302	10.597	25.684	27.455	53.139
Totale	176.726	372.164	548.890	203.431	40.204	243.635	52.090	84.610	136.700	37.732	201.976	239.708	469.979	698.954	1.168.933

## COMMERCianti

Tav. 18 - Importo medio mensile delle pensioni vigenti al 1° gennaio 2005 ripartite per categoria, sesso e periodo di decorrenza

Periodi di decorrenza	Vecchiaia			Anzianità			Invalidità e Inabilità			Superstiti			Complesso		
	Maschi	Femmine	Totale	Maschi	Femmine	Totale	Maschi	Femmine	Totale	Maschi	Femmine	Totale	Maschi	Femmine	Totale
Ante 1983	417,84	386,89	391,15	605,43	507,66	599,06	440,92	383,32	398,83	246,18	271,22	269,45	424,35	353,90	367,70
1983-1990	488,76	420,44	437,55	750,77	594,35	733,77	455,69	393,80	422,39	275,85	307,92	303,80	523,39	387,00	426,01
1991-1995	568,77	452,76	494,08	891,22	661,58	853,46	551,15	411,83	502,14	297,99	344,78	337,34	676,53	433,26	536,76
1996	632,22	479,04	538,40	963,56	733,19	931,53	598,96	438,72	544,58	293,98	360,03	348,52	841,88	484,54	692,33
1997	644,31	482,41	543,04	999,54	754,10	959,06	595,73	437,87	544,06	290,52	362,06	348,98	820,95	478,22	652,49
1998	653,38	489,47	548,12	1.129,02	706,93	1.085,02	613,57	432,66	557,85	290,79	371,37	356,21	640,11	451,96	517,51
1999	663,27	492,43	554,10	998,92	761,12	971,13	623,20	460,68	568,02	296,51	374,15	359,64	825,85	476,99	654,71
2000	662,76	496,96	556,79	1.040,59	800,84	1.004,88	636,57	458,23	575,29	299,30	388,16	369,63	829,68	490,91	657,93
2001	671,65	504,07	562,44	1.086,74	834,64	1.040,72	634,99	474,07	578,62	298,90	398,22	377,75	864,00	510,85	682,32
2002	662,35	506,27	562,81	1.111,60	855,88	1.063,90	651,08	468,18	588,68	305,21	400,43	379,88	838,68	506,97	663,07
2003	659,04	506,13	562,24	1.089,92	861,87	1.041,04	652,36	474,04	591,72	299,85	404,59	381,25	855,76	525,08	688,25
2004	664,58	510,50	565,00	1.111,42	868,55	1.054,62	680,69	478,78	613,91	303,21	416,34	391,84	880,23	537,70	703,26
Totale	598,91	459,01	504,05	992,59	774,15	956,54	512,16	392,60	438,16	290,61	341,67	333,63	734,95	435,19	555,71

Valori economici di bilancio ( anni 1990 - 2004 )

## COMMERCianti

Tav. 19 - Gettito contributivo e spesa per rate di pensione  
(milioni di euro)

Anno	Contributi (1)	Prestazioni			Contributi per 100 euro di prestazioni a carico della Gestione
		A carico della Gestione	A carico della GIAS	Complessive	
1990	1.768,86	1.395,98	566,55	1.962,53	126,7
1991	2.349,88	1.677,97	585,66	2.263,63	140,0
1992	2.793,52	1.824,64	615,10	2.439,74	153,1
1993	3.354,39	2.278,09	406,45	2.684,54	147,2
1994	3.688,02	2.441,81	541,76	2.983,57	151,0
1995	3.799,06	2.643,74	655,38	3.299,12	143,7
1996	3.981,88	3.064,14	717,36	3.781,50	130,0
1997	4.080,53	3.547,54	733,89	4.281,43	115,0
1998	4.669,29	3.857,42	709,61	4.567,03	121,0
1999	5.141,84	4.154,90	724,59	4.879,49	123,8
2000	5.389,74	4.541,21	736,98	5.278,19	118,7
2001	5.026,67	4.993,11	817,03	5.810,14	100,7
2002	5.719,13	5.410,95	926,66	6.337,61	105,7
2003	5.886,01	5.781,83	941,91	6.723,74	101,8
2004	6.390,09	6.225,07	961,29	7.186,36	102,7

(1) Comprensivi delle quote di partecipazione degli iscritti.

## COMMERCianti

Tav. 20 - Risultato d'esercizio e situazione patrimoniale netta  
(milioni di euro)

Anno	Entrate	Uscite	Risultato d'esercizio	Situazione patrimoniale
1990	2.018,31	1.635,62	382,69	913,10
1991	2.662,34	2.013,67	648,67	1.561,77
1992	3.063,11	2.027,61	1.035,50	2.597,27
1993	3.801,64	2.521,86	1.279,78	3.877,05
1994	4.386,27	2.810,56	1.575,71	5.452,76
1995	4.671,35	3.073,44	1.597,91	7.050,67
1996	4.619,71	4.104,28	515,43	7.566,10
1997	4.688,91	4.398,15	290,76	7.856,86
1998	5.308,14	4.837,65	470,49	8.327,35
1999	5.960,95	5.671,73	289,22	8.616,57
2000	6.102,89	5.489,94	612,95	9.229,52
2001	5.785,94	6.019,89	-233,95	8.995,57
2002	6.336,31	6.357,92	-21,61	8.973,96
2003	6.565,48	6.986,72	-421,24	8.552,72
2004	6.837,35	7.119,69	-282,34	8.270,38

**ISTITUTO NAZIONALE DELLA PREVIDENZA SOCIALE**

-----  
**SEDE CENTRALE DI ROMA**  
-----

**GESTIONE PER LA TUTELA PREVIDENZIALE  
DEI SOGGETTI CHE ESERCITANO PER PROFESSIONE ABITUALE,  
ANCORCHE' NON ESCLUSIVA, ATTIVITA' DI LAVORO AUTONOMO**

**INDICAZIONI DI CARATTERE STATISTICO**

**(Allegato al Rendiconto dell'anno 2004)**

**GESTIONE "PARASUBORDINATI"****INDICE**

- Tav. 1 - Elementi caratteristici della gestione nel quinquennio 2000-2004
- Tav. 2 - Numero degli iscritti al 31 dicembre 2004 per tipologia e sesso – quadro riassuntivo
- Tav. 3 - Numero degli iscritti al 31 dicembre 2004 per regione e classe d'età – collaboratori uomini
- Tav. 4 - Numero degli iscritti al 31 dicembre 2004 per regione e classe d'età – professionisti uomini
- Tav. 5 - Numero degli iscritti al 31 dicembre 2004 per regione e classe d'età – collab./profes. uomini
- Tav. 6 - Numero degli iscritti al 31 dicembre 2004 per regione e classe d'età – totale uomini
- Tav. 7 - Numero degli iscritti al 31 dicembre 2004 per regione e classe d'età – collaboratori donne
- Tav. 8 - Numero degli iscritti al 31 dicembre 2004 per regione e classe d'età – professionisti donne
- Tav. 9 - Numero degli iscritti al 31 dicembre 2004 per regione e classe d'età – collab./profes. donne
- Tav. 10 - Numero degli iscritti al 31 dicembre 2004 per regione e classe d'età – totale donne
- Tav. 11 - Numero degli iscritti al 31 dicembre 2004 per regione e classe d'età – collaboratori uomini e donne
- Tav. 12 - Numero degli iscritti al 31 dicembre 2004 per regione e classe d'età – professionisti uomini e donne
- Tav. 13 - Numero degli iscritti al 31 dicembre 2004 per regione e classe d'età – collab./profes. uomini e donne
- Tav. 14 - Numero degli iscritti al 31 dicembre 2004 per regione e classe d'età – totale uomini e donne
- Tav. 15 - Numero degli iscritti al 31 dicembre 2004 per provincia, sesso e tipologia d'iscrizione

**GESTIONE "PARASUBORDINATI"****Tav. 1 - Elementi caratteristici della gestione nel quinquennio 2000 - 2004**

DESCRIZIONE	ANNI				
	2000	2001	2002	2003	2004
Aliquota contributiva a fine anno (%) (a)	13%	13%	14%	14%	17,80%
Risultato d'esercizio (milioni di euro)	2.397	2.994	3.409	3.609	4.419
Patrimonio netto a fine anno (milioni di euro)	8.232	11.226	14.635	18.244	22.663
Numero iscritti a fine anno (b)	1.897.348	2.113.480	2.392.527	2.837.287	3.330.319
Monti reddituali (milioni di euro) (c)	17.749	22.070	23.994	25.420	24.663
Reddito medio (euro) (d)	9.900	11.000	10.600	9.700	8.000
Numero pensioni vigenti a fine anno (e)	4.959	12.720	22.465	35.361	51.971
Pensione media in pagamento a fine anno (euro) (e)	325	394	501	603	734
Rapporto iscritti - pensionati	382,6	166,2	106,5	80,2	64,1
Rapporto pensione media - retribuzione media (%)	3,3%	3,6%	4,7%	6,2%	9,2%

(a) Si riporta l'aliquota applicata ai redditi da lavoro parasubordinato dei contribuenti privi di altra previdenza obbligatoria. Tale aliquota è comprensiva della quota, pari allo 0,5%, destinata alla copertura delle prestazioni di maternità, ANF e - a partire dall'anno 2000 - delle degenze ospedaliere. Ai contribuenti già iscritti ad altre previdenze obbligatorie viene applicata l'aliquota contributiva del 10%, mentre ai contribuenti pensionati la percentuale del 10% valida fino a tutto l'anno 2002, è stata elevata al 12,5% nell'anno 2003, ed al 15% a partire dal 2004.

(b) Gli iscritti alla gestione non corrispondono necessariamente ai contribuenti effettivi dell'anno.

(c) In mancanza di risultanze contabili, i redditi - medi e complessivi - sono frutto di stime effettuate sulla base del totale dei contributi pervenuti e della distribuzione degli iscritti distinti tra professionisti, collaboratori e con doppia iscrizione.

(d) Calcolato sulla media degli iscritti nel corso dell'anno.

(e) Valori di rendiconto comprensivi della integrazione di competenza.



**GESTIONE "PARASUBORDINATI"****Tav. 2 - Numero degli iscritti al 31 dicembre 2004 per tipologia d'iscrizione e sesso**

<b>Tipologia d'iscrizione</b>	<b>Sesso</b>		<b>Totale</b>
	<b>Maschi</b>	<b>Femmine</b>	
Collaboratori	1.575.136	1.465.440	3.040.576
Professionisti	138.397	70.750	209.147
Collaboratori/Professionisti	50.590	30.006	80.596
<b>Totale</b>	<b>1.764.123</b>	<b>1.566.196</b>	<b>3.330.319</b>

**GESTIONE "PARASUBORDINATI"****Tav. 3 - Numero degli iscritti al 31 dicembre 2004 per regione e classe d'età**

- Collaboratori uomini -

REGIONI	CLASSI DI ETÀ'							Totale
	< 20	20-24	25-29	30-39	40-49	50-59	60 e oltre	
PIEMONTE	415	5.254	12.679	31.103	24.880	21.280	20.372	115.983
VALLE D'AOSTA	10	137	353	1.005	810	795	653	3.763
LOMBARDIA	1.319	17.258	39.055	96.205	72.156	62.609	63.715	352.317
LIGURIA	129	1.346	4.069	11.574	8.727	7.747	8.398	41.990
TRENTINO A.A.	159	1.328	2.970	8.874	8.918	7.578	7.609	37.436
VENETO	524	6.127	15.678	43.230	36.633	29.640	26.017	157.849
FRIULI V.G.	137	1.505	3.899	10.988	9.220	8.295	7.674	41.718
EMILIA ROMAGNA	574	6.199	15.517	42.167	35.139	31.639	29.827	161.062
TOSCANA	489	5.372	13.173	34.678	27.867	23.825	23.173	128.577
UMBRIA	85	1.097	2.904	7.343	5.763	4.661	4.046	25.899
MARCHE	189	1.434	4.308	11.791	10.181	8.579	7.715	44.197
LAZIO	738	10.418	23.748	54.468	33.881	23.037	23.075	169.365
ABRUZZI	209	1.474	3.445	8.418	6.050	4.406	3.577	27.579
MOLISE	59	391	848	1.845	1.217	891	588	5.839
CAMPANIA	240	4.059	11.272	24.830	14.523	9.202	6.797	70.923
PUGLIA	273	3.123	8.729	19.031	11.772	8.103	5.717	56.748
BASILICATA	40	420	1.285	2.995	1.907	1.207	782	8.636
CALABRIA	86	1.439	4.139	8.770	4.719	2.806	1.904	23.863
SICILIA	277	3.314	9.199	22.497	13.369	9.168	7.063	64.887
SARDEGNA	172	1.842	4.791	11.877	7.276	5.541	4.967	36.466
RESIDENTI ESTERO	-	1	5	11	7	8	7	39
<b>TOTALE</b>	<b>6.124</b>	<b>73.538</b>	<b>182.066</b>	<b>453.700</b>	<b>335.015</b>	<b>271.017</b>	<b>253.676</b>	<b>1.575.136</b>

**GESTIONE "PARASUBORDINATI"****Tav. 4 - Numero degli iscritti al 31 dicembre 2004 per regione e classe d'età**

- Professionisti uomini -

REGIONI	CLASSI DI ETÀ'							Totale
	< 20	20-24	25-29	30-39	40-49	50-59	60 e oltre	
PIEMONTE	5	212	991	3.387	2.862	2.191	1.799	11.447
VALLE D'AOSTA	-	9	62	162	130	102	54	519
LOMBARDIA	11	498	2.254	8.966	7.854	5.691	4.939	30.213
LIGURIA	-	76	350	1.539	1.126	872	729	4.692
TRENTINO A.A.	1	45	221	808	694	468	317	2.554
VENETO	6	222	999	3.828	3.395	2.375	1.473	12.298
FRIULI V.G.	1	41	193	924	837	667	420	3.083
EMILIA ROMAGNA	8	243	986	3.965	3.359	2.414	1.786	12.761
TOSCANA	8	170	906	3.160	2.779	2.023	1.321	10.367
UMBRIA	-	54	243	715	628	502	256	2.398
MARCHE	1	65	325	1.151	1.044	744	375	3.705
LAZIO	6	259	1.412	5.344	4.230	2.828	2.029	16.108
ABRUZZI	8	34	150	784	693	518	230	2.417
MOLISE	-	4	33	181	202	136	43	599
CAMPANIA	2	96	562	2.707	2.220	1.619	816	8.022
PUGLIA	2	69	377	1.721	1.757	1.331	580	5.837
BASILICATA	-	11	65	278	321	187	62	924
CALABRIA	2	27	154	791	700	495	199	2.368
SICILIA	3	43	311	1.559	1.527	1.091	545	5.079
SARDEGNA	4	43	184	988	839	634	314	3.006
RESIDENTI ESTERO	-	-	-	-	-	-	-	-
<b>TOTALE</b>	<b>68</b>	<b>2.221</b>	<b>10.778</b>	<b>42.958</b>	<b>37.197</b>	<b>26.888</b>	<b>18.287</b>	<b>138.397</b>

**GESTIONE "PARASUBORDINATI"****Tav. 5 - Numero degli iscritti al 31 dicembre 2004 per regione e classe d'età**

- Collaboratori/Professionisti uomini -

REGIONI	CLASSI DI ETÀ'							Totale
	< 20	20-24	25-29	30-39	40-49	50-59	60 e oltre	
PIEMONTE	-	36	334	1.306	1.041	709	499	3.925
VALLE D'AOSTA	-	3	15	69	48	23	23	181
LOMBARDIA	4	118	1.067	4.197	3.199	2.194	1.546	12.325
LIGURIA	-	7	107	518	431	328	253	1.644
TRENTINO A.A.	-	16	106	411	303	222	161	1.219
VENETO	1	57	372	1.595	1.309	848	490	4.672
FRIULI V.G.	-	8	91	499	376	267	176	1.417
EMILIA ROMAGNA	-	61	449	1.935	1.533	1.029	670	5.677
TOSCANA	-	46	301	1.405	1.020	644	379	3.795
UMBRIA	-	6	87	363	254	152	96	958
MARCHE	-	6	95	540	500	305	162	1.608
LAZIO	1	75	635	2.560	1.581	884	607	6.343
ABRUZZI	-	6	47	279	194	127	56	709
MOLISE	-	3	20	67	44	26	14	174
CAMPANIA	-	13	113	781	452	231	154	1.744
PUGLIA	-	14	95	510	330	197	130	1.276
BASILICATA	-	1	11	116	69	29	21	247
CALABRIA	-	5	37	216	136	57	27	478
SICILIA	-	9	64	465	342	196	108	1.184
SARDEGNA	-	7	55	431	273	150	98	1.014
RESIDENTI ESTERO	-	-	-	-	-	-	-	-
<b>TOTALE</b>	<b>6</b>	<b>497</b>	<b>4.101</b>	<b>18.263</b>	<b>13.435</b>	<b>8.618</b>	<b>5.670</b>	<b>50.590</b>

**GESTIONE "PARASUBORDINATI"****Tav. 6 - Numero degli iscritti al 31 dicembre 2004 per regione e classe d'età**

- Totale uomini -

REGIONI	CLASSI DI ETÀ'							Totale
	< 20	20-24	25-29	30-39	40-49	50-59	60 e oltre	
PIEMONTE	420	5.502	14.004	35.796	28.783	24.180	22.670	131.355
VALLE D'AOSTA	10	149	430	1.236	988	920	730	4.463
LOMBARDIA	1.334	17.874	42.376	109.368	83.209	70.494	70.200	394.855
LIGURIA	129	1.429	4.526	13.631	10.284	8.947	9.380	48.326
TRENTINO A.A.	160	1.389	3.297	10.093	9.915	8.268	8.087	41.209
VENETO	531	6.406	17.049	48.653	41.337	32.863	27.980	174.819
FRIULI V.G.	138	1.554	4.183	12.411	10.433	9.229	8.270	46.218
EMILIA ROMAGNA	582	6.503	16.952	48.067	40.031	35.082	32.283	179.500
TOSCANA	497	5.588	14.380	39.243	31.666	26.492	24.873	142.739
UMBRIA	85	1.157	3.234	8.421	6.645	5.315	4.398	29.255
MARCHE	190	1.505	4.728	13.482	11.725	9.628	8.252	49.510
LAZIO	745	10.752	25.795	62.372	39.692	26.749	25.711	191.816
ABRUZZI	217	1.514	3.642	9.481	6.937	5.051	3.863	30.705
MOLISE	59	398	901	2.093	1.463	1.053	645	6.612
CAMPANIA	242	4.168	11.947	28.318	17.195	11.052	7.767	80.689
PUGLIA	275	3.206	9.201	21.262	13.859	9.631	6.427	63.861
BASILICATA	40	432	1.361	3.389	2.297	1.423	865	9.807
CALABRIA	88	1.471	4.330	9.777	5.555	3.358	2.130	26.709
SICILIA	280	3.366	9.574	24.521	15.238	10.455	7.716	71.150
SARDEGNA	176	1.892	5.030	13.296	8.388	6.325	5.379	40.486
RESIDENTI ESTERO	-	1	5	11	7	8	7	39
<b>TOTALE</b>	<b>6.198</b>	<b>76.256</b>	<b>196.945</b>	<b>514.921</b>	<b>385.647</b>	<b>306.523</b>	<b>277.633</b>	<b>1.764.123</b>

**GESTIONE "PARASUBORDINATI"****Tav. 7 - Numero degli iscritti al 31 dicembre 2004 per regione e classe d'età**

- Collaboratori donne -

REGIONI	CLASSI DI ETÀ'							Totale
	< 20	20-24	25-29	30-39	40-49	50-59	60 e oltre	
PIEMONTE	514	7.731	17.740	35.276	20.527	12.805	7.338	101.931
VALLE D'AOSTA	16	265	555	1.136	763	460	247	3.442
LOMBARDIA	1.417	23.876	53.206	102.364	60.377	39.892	23.470	304.602
LIGURIA	120	1.815	5.742	13.579	7.538	4.621	2.908	36.323
TRENTINO A.A.	206	1.721	3.527	7.869	5.770	3.977	2.505	25.575
VENETO	655	8.203	19.913	40.994	24.812	15.415	7.815	117.807
FRIULI V.G.	146	2.079	5.567	12.540	7.246	4.639	2.595	34.812
EMILIA ROMAGNA	632	8.470	21.332	44.735	25.920	15.872	8.919	125.880
TOSCANA	441	6.927	17.899	38.205	21.368	12.258	7.144	104.242
UMBRIA	111	1.822	4.822	9.621	4.938	2.464	1.274	25.052
MARCHE	149	2.139	6.361	12.962	7.415	3.991	2.069	35.086
LAZIO	601	13.511	33.873	70.017	36.387	17.299	8.947	180.635
ABRUZZI	187	2.201	6.010	12.278	6.621	2.577	948	30.822
MOLISE	31	466	1.404	2.804	1.440	562	142	6.849
CAMPANIA	226	6.469	19.051	32.649	17.644	7.086	2.805	85.930
PUGLIA	263	5.190	15.590	27.924	14.628	6.156	2.163	71.914
BASILICATA	36	676	2.188	4.645	2.262	764	237	10.808
CALABRIA	79	2.234	6.373	11.824	5.680	1.905	691	28.786
SICILIA	307	6.806	18.960	35.194	19.303	8.544	3.397	92.511
SARDEGNA	120	2.704	8.285	17.957	8.154	3.626	1.572	42.418
RESIDENTI ESTERO	-	2	2	6	3	1	1	15
<b>TOTALE</b>	<b>6.257</b>	<b>105.307</b>	<b>268.400</b>	<b>534.579</b>	<b>298.796</b>	<b>164.914</b>	<b>87.187</b>	<b>1.465.440</b>

**GESTIONE "PARASUBORDINATI"****Tav. 8 - Numero degli iscritti al 31 dicembre 2004 per regione e classe d'età**

- Professionisti donne -

REGIONI	CLASSI DI ETÀ'							Totale
	< 20	20-24	25-29	30-39	40-49	50-59	60 e oltre	
PIEMONTE	7	167	774	2.565	1.757	1.047	445	6.762
VALLE D'AOSTA	-	10	48	116	73	36	13	296
LOMBARDIA	10	310	1.504	5.761	4.419	2.359	1.106	15.469
LIGURIA	1	84	349	1.100	768	361	171	2.834
TRENTINO A.A.	1	30	143	421	301	187	58	1.141
VENETO	3	126	639	2.044	1.499	671	256	5.238
FRIULI V.G.	1	38	150	663	476	228	100	1.656
EMILIA ROMAGNA	1	168	742	2.809	2.045	958	346	7.069
TOSCANA	5	125	730	2.618	1.627	720	290	6.115
UMBRIA	1	37	161	546	373	138	68	1.324
MARCHE	1	55	237	848	574	244	107	2.066
LAZIO	13	225	1.223	4.101	2.429	1.102	494	9.587
ABRUZZI	2	30	164	537	315	93	27	1.168
MOLISE	-	6	26	124	84	16	4	260
CAMPANIA	-	50	383	1.599	778	206	73	3.089
PUGLIA	-	57	329	1.030	585	158	47	2.206
BASILICATA	-	5	41	238	124	19	2	429
CALABRIA	-	17	83	429	229	55	9	822
SICILIA	-	35	214	913	506	178	47	1.893
SARDEGNA	1	17	121	686	349	118	34	1.326
RESIDENTI ESTERO	-	-	-	-	-	-	-	-
<b>TOTALE</b>	<b>47</b>	<b>1.592</b>	<b>8.061</b>	<b>29.148</b>	<b>19.311</b>	<b>8.894</b>	<b>3.697</b>	<b>70.750</b>

**GESTIONE "PARASUBORDINATI"****Tav. 9 - Numero degli iscritti al 31 dicembre 2004 per regione e classe d'età**

- Collaboratori/Professionisti donne -

REGIONI	CLASSI DI ETÀ'							Totale
	< 20	20-24	25-29	30-39	40-49	50-59	60 e oltre	
PIEMONTE	-	34	290	1.022	578	296	122	2.342
VALLE D'AOSTA	-	4	20	57	26	9	4	120
LOMBARDIA	3	100	776	3.076	1.700	882	343	6.880
LIGURIA	-	7	96	450	261	98	46	958
TRENTINO A.A.	1	9	63	236	133	87	34	563
VENETO	-	28	281	966	545	259	94	2.173
FRIULI V.G.	1	13	83	374	190	86	35	782
EMILIA ROMAGNA	-	57	387	1.505	859	362	146	3.316
TOSCANA	1	39	305	1.080	570	218	65	2.278
UMBRIA	-	12	84	284	149	50	16	595
MARCHE	-	10	96	369	217	87	37	816
LAZIO	-	93	741	2.493	1.058	416	187	4.988
ABRUZZI	-	2	68	231	109	46	15	471
MOLISE	-	2	8	52	21	2	1	86
CAMPANIA	1	15	118	560	246	74	21	1.035
PUGLIA	-	11	119	411	173	42	21	777
BASILICATA	-	2	17	113	39	6	2	179
CALABRIA	-	2	29	161	77	16	3	288
SICILIA	-	6	80	394	159	63	18	720
SARDEGNA	-	7	60	376	154	37	5	639
RESIDENTI ESTERO	-	-	-	-	-	-	-	-
<b>TOTALE</b>	<b>7</b>	<b>453</b>	<b>3.721</b>	<b>14.210</b>	<b>7.264</b>	<b>3.136</b>	<b>1.215</b>	<b>30.006</b>



**GESTIONE "PARASUBORDINATI"****Tav. 10 - Numero degli iscritti al 31 dicembre 2004 per regione e classe d'età**

- Totale donne -

REGIONI	CLASSI DI ETÀ'							Totale
	< 20	20-24	25-29	30-39	40-49	50-59	60 e oltre	
PIEMONTE	521	7.932	18.804	38.863	22.862	14.148	7.905	111.035
VALLE D'AOSTA	16	279	623	1.309	862	505	264	3.858
LOMBARDIA	1.430	24.286	55.486	111.201	66.496	43.133	24.919	326.951
LIGURIA	121	1.906	6.187	15.129	8.567	5.080	3.125	40.115
TRENTINO A.A.	208	1.760	3.733	8.526	6.204	4.251	2.597	27.279
VENETO	658	8.357	20.833	44.004	26.856	16.345	8.165	125.218
FRIULI V.G.	148	2.130	5.800	13.577	7.912	4.953	2.730	37.250
EMILIA ROMAGNA	633	8.695	22.461	49.049	28.824	17.192	9.411	136.265
TOSCANA	447	7.091	18.934	41.903	23.565	13.196	7.499	112.635
UMBRIA	112	1.871	5.067	10.451	5.460	2.652	1.358	26.971
MARCHE	150	2.204	6.694	14.179	8.206	4.322	2.213	37.968
LAZIO	614	13.829	35.837	76.611	39.874	18.817	9.628	195.210
ABRUZZI	189	2.233	6.242	13.046	7.045	2.716	990	32.461
MOLISE	31	474	1.438	2.980	1.545	580	147	7.195
CAMPANIA	227	6.534	19.552	34.808	18.668	7.366	2.899	90.054
PUGLIA	263	5.258	16.038	29.365	15.386	6.356	2.231	74.897
BASILICATA	36	683	2.246	4.996	2.425	789	241	11.416
CALABRIA	79	2.253	6.485	12.414	5.986	1.976	703	29.896
SICILIA	307	6.847	19.254	36.501	19.968	8.785	3.462	95.124
SARDEGNA	121	2.728	8.466	19.019	8.657	3.781	1.611	44.383
RESIDENTI ESTERO	-	2	2	6	3	1	1	15
<b>TOTALE</b>	<b>6.311</b>	<b>107.352</b>	<b>280.182</b>	<b>577.937</b>	<b>325.371</b>	<b>176.944</b>	<b>92.099</b>	<b>1.566.196</b>

**GESTIONE "PARASUBORDINATI"****Tav. 11 - Numero degli iscritti al 31 dicembre 2004 per regione e classe d'età**

- Collaboratori uomini e donne -

REGIONI	CLASSI DI ETÀ'							Totale
	< 20	20-24	25-29	30-39	40-49	50-59	60 e oltre	
PIEMONTE	929	12.985	30.419	66.379	45.407	34.085	27.710	217.914
VALLE D'AOSTA	26	402	908	2.141	1.573	1.255	900	7.205
LOMBARDIA	2.736	41.134	92.261	198.569	132.533	102.501	87.185	656.919
LIGURIA	249	3.161	9.811	25.153	16.265	12.368	11.306	78.313
TRENTINO A.A.	365	3.049	6.497	16.743	14.688	11.555	10.114	63.011
VENETO	1.179	14.330	35.591	84.224	61.445	45.055	33.832	275.656
FRIULI V.G.	283	3.584	9.466	23.528	16.466	12.934	10.269	76.530
EMILIA ROMAGNA	1.206	14.669	36.849	86.902	61.059	47.511	38.746	286.942
TOSCANA	930	12.299	31.072	72.883	49.235	36.083	30.317	232.819
UMBRIA	196	2.919	7.726	16.964	10.701	7.125	5.320	50.951
MARCHE	338	3.573	10.669	24.753	17.596	12.570	9.784	79.283
LAZIO	1.339	23.929	57.621	124.485	70.268	40.336	32.022	350.000
ABRUZZI	396	3.675	9.455	20.696	12.671	6.983	4.525	58.401
MOLISE	90	857	2.252	4.649	2.657	1.453	730	12.688
CAMPANIA	466	10.528	30.323	57.479	32.167	16.288	9.602	156.853
PUGLIA	536	8.313	24.319	46.955	26.400	14.259	7.880	128.662
BASILICATA	76	1.096	3.473	7.640	4.169	1.971	1.019	19.444
CALABRIA	165	3.673	10.512	20.594	10.399	4.711	2.595	52.649
SICILIA	584	10.120	28.159	57.691	32.672	17.712	10.460	157.398
SARDEGNA	292	4.546	13.076	29.834	15.430	9.167	6.539	78.884
RESIDENTI ESTERO	-	3	7	17	10	9	8	54
<b>TOTALE</b>	<b>12.381</b>	<b>178.845</b>	<b>450.466</b>	<b>988.279</b>	<b>633.811</b>	<b>435.931</b>	<b>340.863</b>	<b>3.040.576</b>

**GESTIONE "PARASUBORDINATI"****Tav. 12 - Numero degli iscritti al 31 dicembre 2004 per regione e classe d'età**

- Professionisti uomini e donne -

REGIONI	CLASSI DI ETÀ'							Totale
	< 20	20-24	25-29	30-39	40-49	50-59	60 e oltre	
PIEMONTE	12	379	1.765	5.952	4.619	3.238	2.244	18.209
VALLE D'AOSTA	-	19	110	278	203	138	67	815
LOMBARDIA	21	808	3.758	14.727	12.273	8.050	6.045	45.682
LIGURIA	1	160	699	2.639	1.894	1.233	900	7.526
TRENTINO A.A.	2	75	364	1.229	995	655	375	3.695
VENETO	9	348	1.638	5.872	4.894	3.046	1.729	17.536
FRIULI V.G.	2	79	343	1.587	1.313	895	520	4.739
EMILIA ROMAGNA	9	411	1.728	6.774	5.404	3.372	2.132	19.830
TOSCANA	13	295	1.636	5.778	4.406	2.743	1.611	16.482
UMBRIA	1	91	404	1.261	1.001	640	324	3.722
MARCHE	2	120	562	1.999	1.618	988	482	5.771
LAZIO	19	484	2.635	9.445	6.659	3.930	2.523	25.695
ABRUZZI	10	64	314	1.321	1.008	611	257	3.585
MOLISE	-	10	59	305	286	152	47	859
CAMPANIA	2	146	945	4.306	2.998	1.825	889	11.111
PUGLIA	2	126	706	2.751	2.342	1.489	627	8.043
BASILICATA	-	16	106	516	445	206	64	1.353
CALABRIA	2	44	237	1.220	929	550	208	3.190
SICILIA	3	78	525	2.472	2.033	1.269	592	6.972
SARDEGNA	5	60	305	1.674	1.188	752	348	4.332
RESIDENTI ESTERO	-	-	-	-	-	-	-	-
<b>TOTALE</b>	<b>115</b>	<b>3.813</b>	<b>18.839</b>	<b>72.106</b>	<b>56.508</b>	<b>35.782</b>	<b>21.984</b>	<b>209.147</b>

**GESTIONE "PARASUBORDINATI"****Tav. 13 - Numero degli iscritti al 31 dicembre 2004 per regione e classe d'età**

- Collaboratori/Professionisti uomini e donne -

REGIONI	CLASSI DI ETÀ'							Totale
	< 20	20-24	25-29	30-39	40-49	50-59	60 e oltre	
PIEMONTE	-	70	624	2.328	1.619	1.005	621	6.267
VALLE D'AOSTA	-	7	35	126	74	32	27	301
LOMBARDIA	7	218	1.843	7.273	4.899	3.076	1.889	19.205
LIGURIA	-	14	203	968	692	426	299	2.602
TRENTINO A.A.	1	25	169	647	436	309	195	1.782
VENETO	1	85	653	2.561	1.854	1.107	584	6.845
FRIULI V.G.	1	21	174	873	566	353	211	2.199
EMILIA ROMAGNA	-	118	836	3.440	2.392	1.391	816	8.993
TOSCANA	1	85	606	2.485	1.590	862	444	6.073
UMBRIA	-	18	171	647	403	202	112	1.553
MARCHE	-	16	191	909	717	392	199	2.424
LAZIO	1	168	1.376	5.053	2.639	1.300	794	11.331
ABRUZZI	-	8	115	510	303	173	71	1.180
MOLISE	-	5	28	119	65	28	15	260
CAMPANIA	1	28	231	1.341	698	305	175	2.779
PUGLIA	-	25	214	921	503	239	151	2.053
BASILICATA	-	3	28	229	108	35	23	426
CALABRIA	-	7	66	377	213	73	30	766
SICILIA	-	15	144	859	501	259	126	1.904
SARDEGNA	-	14	115	807	427	187	103	1.653
RESIDENTI ESTERO	-	-	-	-	-	-	-	-
<b>TOTALE</b>	<b>13</b>	<b>950</b>	<b>7.822</b>	<b>32.473</b>	<b>20.699</b>	<b>11.754</b>	<b>6.885</b>	<b>80.596</b>

**GESTIONE "PARASUBORDINATI"****Tav. 14 - Numero degli iscritti al 31 dicembre 2004 per regione e classe d'età**

- Totale uomini e donne -

REGIONI	CLASSI DI ETA'							Totale
	< 20	20-24	25-29	30-39	40-49	50-59	60 e oltre	
PIEMONTE	941	13.434	32.808	74.659	51.645	38.328	30.575	242.390
VALLE D'AOSTA	26	428	1.053	2.545	1.850	1.425	994	8.321
LOMBARDIA	2.764	42.160	97.862	220.569	149.705	113.627	95.119	721.806
LIGURIA	250	3.335	10.713	28.760	18.851	14.027	12.505	88.441
TRENTINO A.A.	368	3.149	7.030	18.619	16.119	12.519	10.684	68.488
VENETO	1.189	14.763	37.882	92.657	68.193	49.208	36.145	300.037
FRIULI V.G.	286	3.684	9.983	25.988	18.345	14.182	11.000	83.468
EMILIA ROMAGNA	1.215	15.198	39.413	97.116	68.855	52.274	41.694	315.765
TOSCANA	944	12.679	33.314	81.146	55.231	39.688	32.372	255.374
UMBRIA	197	3.028	8.301	18.872	12.105	7.967	5.756	56.226
MARCHE	340	3.709	11.422	27.661	19.931	13.950	10.465	87.478
LAZIO	1.359	24.581	61.632	138.983	79.566	45.566	35.339	387.026
ABRUZZI	406	3.747	9.884	22.527	13.982	7.767	4.853	63.166
MOLISE	90	872	2.339	5.073	3.008	1.633	792	13.807
CAMPANIA	469	10.702	31.499	63.126	35.863	18.418	10.666	170.743
PUGLIA	538	8.464	25.239	50.627	29.245	15.987	8.658	138.758
BASILICATA	76	1.115	3.607	8.385	4.722	2.212	1.106	21.223
CALABRIA	167	3.724	10.815	22.191	11.541	5.334	2.833	56.605
SICILIA	587	10.213	28.828	61.022	35.206	19.240	11.178	166.274
SARDEGNA	297	4.620	13.496	32.315	17.045	10.106	6.990	84.869
RESIDENTI ESTERO	-	3	7	17	10	9	8	54
<b>TOTALE</b>	<b>12.509</b>	<b>183.608</b>	<b>477.127</b>	<b>1.092.858</b>	<b>711.018</b>	<b>483.467</b>	<b>369.732</b>	<b>3.330.319</b>

## GESTIONE "PARASUBORDINATI"

Tav. 15 - Numero degli iscritti al 31 dicembre 2004 per provincia, sesso e tipologia d'iscrizione

Province - Regioni	Uomini				Donne				Uomini e donne			
	Collab. / Prof.	Prof.	Collab.	Totale	Collab. / Pro:	Prof.	Collab.	Totale	Collab./Prof	Prof.	Collab.	Totale
ALESSANDRIA	288	914	10.897	12.099	163	488	8.775	9.426	451	1.402	19.672	21.525
ASTI	158	528	4.822	5.508	88	323	4.374	4.785	246	851	9.196	10.293
BIELLA	186	577	4.909	5.672	93	357	4.076	4.526	279	934	8.985	10.198
CUNEO	413	1.091	14.213	15.717	236	635	12.876	13.747	649	1.726	27.089	29.464
NOVARA	304	926	9.280	10.510	191	496	8.515	9.202	495	1.422	17.795	19.712
TORINO	2.289	6.568	63.724	72.581	1.386	4.004	56.025	61.415	3.675	10.572	119.749	133.996
VERBANIA	142	430	4.070	4.642	97	208	3.721	4.026	239	638	7.791	8.668
VERCELLI	145	413	4.068	4.626	88	251	3.569	3.908	233	664	7.637	8.534
<b>PIEMONTE</b>	<b>3.925</b>	<b>11.447</b>	<b>115.983</b>	<b>131.355</b>	<b>2.342</b>	<b>6.762</b>	<b>101.931</b>	<b>111.035</b>	<b>6.267</b>	<b>18.209</b>	<b>217.914</b>	<b>242.390</b>
AOSTA	181	519	3.763	4.463	120	296	3.442	3.858	301	815	7.205	8.321
<b>VALLE D'AOSTA</b>	<b>181</b>	<b>519</b>	<b>3.763</b>	<b>4.463</b>	<b>120</b>	<b>296</b>	<b>3.442</b>	<b>3.858</b>	<b>301</b>	<b>815</b>	<b>7.205</b>	<b>8.321</b>
BERGAMO	943	2.127	32.647	35.717	409	927	24.698	26.034	1.352	3.054	57.345	61.751
BRESCIA	1.119	2.595	41.619	45.333	622	1.183	31.891	33.696	1.741	3.778	73.510	79.029
COMO	634	1.711	18.048	20.393	367	877	16.744	17.988	1.001	2.588	34.792	38.381
CREMONA	327	873	9.865	11.065	160	419	8.605	9.184	487	1.292	18.470	20.249
LECCO	413	972	11.098	12.483	241	481	9.346	10.068	654	1.453	20.444	22.551
LODI	213	432	5.940	6.585	103	212	5.487	5.802	316	644	11.427	12.387
MANTOVA	353	907	11.910	13.170	186	498	9.684	10.368	539	1.405	21.594	23.538
MILANO	6.659	16.291	174.129	197.079	3.842	8.589	155.478	167.909	10.501	24.880	329.607	364.988
PAVIA	509	1.352	15.051	16.912	284	746	13.659	14.689	793	2.098	28.710	31.601
SONDRIO	113	303	4.030	4.446	54	163	3.703	3.920	167	466	7.733	8.366
VARESE	1.042	2.650	27.980	31.672	612	1.374	25.307	27.293	1.654	4.024	53.287	58.965
<b>LOMBARDIA</b>	<b>12.325</b>	<b>30.213</b>	<b>352.317</b>	<b>394.855</b>	<b>6.880</b>	<b>15.469</b>	<b>304.602</b>	<b>326.951</b>	<b>19.205</b>	<b>45.682</b>	<b>656.919</b>	<b>721.806</b>
GENOVA	1.100	2.801	24.932	28.833	628	1.770	20.423	22.821	1.728	4.571	45.355	51.654
IMPERIA	137	484	4.355	4.976	63	239	4.315	4.617	200	723	8.670	9.593
LA SPEZIA	187	647	6.881	7.715	122	390	6.348	6.860	309	1.037	13.229	14.575
SAVONA	220	760	5.822	6.802	145	435	5.237	5.817	365	1.195	11.059	12.619
<b>LIGURIA</b>	<b>1.644</b>	<b>4.692</b>	<b>41.990</b>	<b>48.326</b>	<b>958</b>	<b>2.834</b>	<b>36.323</b>	<b>40.115</b>	<b>2.602</b>	<b>7.526</b>	<b>78.313</b>	<b>88.441</b>
BOLZANO	740	1.407	19.916	22.063	338	618	14.070	15.026	1.078	2.025	33.986	37.089
TRENTO	479	1.147	17.520	19.146	225	523	11.505	12.253	704	1.670	29.025	31.399
<b>TRENTINO A.A.</b>	<b>1.219</b>	<b>2.554</b>	<b>37.436</b>	<b>41.209</b>	<b>563</b>	<b>1.141</b>	<b>25.575</b>	<b>27.279</b>	<b>1.782</b>	<b>3.695</b>	<b>63.011</b>	<b>68.488</b>

Tav. 15 - Numero degli iscritti al 31 dicembre 2004 per provincia, sesso e tipologia d'iscrizione

Province - Regioni	Uomini				Donne				Uomini e donne			
	Collab. / Prof.	Prof.	Collab.	Totale	collab. / Proi	Prof.	Collab.	Totale	Collab./Prof	Prof.	Collab.	Totale
BELLUNO	195	555	5.354	6.104	78	190	4.098	4.366	273	745	9.452	10.470
PADOVA	901	2.526	32.724	36.151	453	1.140	25.526	27.119	1.354	3.666	58.250	63.270
ROVIGO	234	525	7.095	7.854	101	227	5.725	6.053	335	752	12.820	13.907
TREVISO	866	2.294	27.556	30.716	344	929	18.347	19.620	1.210	3.223	45.903	50.336
VENEZIA	799	2.061	25.164	28.024	378	861	19.619	20.858	1.177	2.922	44.783	48.882
VERONA	922	2.220	29.749	32.891	463	1.052	22.951	24.466	1.385	3.272	52.700	57.357
VICENZA	755	2.117	30.207	33.079	356	839	21.541	22.736	1.111	2.956	51.748	55.815
<b>VENETO</b>	<b>4.672</b>	<b>12.298</b>	<b>157.849</b>	<b>174.819</b>	<b>2.173</b>	<b>5.238</b>	<b>117.807</b>	<b>125.218</b>	<b>6.845</b>	<b>17.536</b>	<b>275.656</b>	<b>300.037</b>
GORIZIA	158	340	5.181	5.679	88	167	4.445	4.700	246	507	9.626	10.379
PORDENONE	316	773	8.907	9.996	124	378	6.268	6.770	440	1.151	15.175	16.766
TRIESTE	339	682	9.280	10.301	232	401	9.256	9.889	571	1.083	18.536	20.190
UDINE	604	1.288	18.350	20.242	338	710	14.843	15.891	942	1.998	33.193	36.133
<b>FRIULI V.G.</b>	<b>1.417</b>	<b>3.083</b>	<b>41.718</b>	<b>46.218</b>	<b>782</b>	<b>1.656</b>	<b>34.812</b>	<b>37.250</b>	<b>2.199</b>	<b>4.739</b>	<b>76.530</b>	<b>83.468</b>
BOLOGNA	1.737	4.000	40.313	46.050	1.077	2.291	32.003	35.371	2.814	6.291	72.316	81.421
FERRARA	302	821	10.691	11.814	167	383	9.618	10.168	469	1.204	20.309	21.982
FORLI	405	967	12.242	13.614	253	512	9.038	9.803	658	1.479	21.280	23.417
MODENA	971	1.862	27.971	30.804	489	1.053	20.118	21.660	1.460	2.915	48.089	52.464
PARMA	656	1.323	16.908	18.887	401	718	12.761	13.880	1.057	2.041	29.669	32.767
PIACENZA	321	742	9.622	10.685	178	378	8.656	9.212	499	1.120	18.278	19.897
RAVENNA	371	968	13.691	15.030	273	638	11.228	12.139	644	1.606	24.919	27.169
REGGIO EMILIA	651	1.316	20.114	22.081	337	690	14.702	15.729	988	2.006	34.816	37.810
RIMINI	263	762	9.510	10.535	141	406	7.756	8.303	404	1.168	17.266	18.838
<b>EMILIA ROMAGNA</b>	<b>5.677</b>	<b>12.761</b>	<b>161.062</b>	<b>179.500</b>	<b>3.316</b>	<b>7.069</b>	<b>125.880</b>	<b>136.265</b>	<b>8.993</b>	<b>19.830</b>	<b>286.942</b>	<b>315.765</b>
AREZZO	298	850	11.287	12.435	149	486	8.150	8.785	447	1.336	19.437	21.220
FIRENZE	1.437	3.641	41.043	46.121	897	2.249	32.280	35.426	2.334	5.890	73.323	81.547
GROSSETO	155	422	6.895	7.472	111	298	6.545	6.954	266	720	13.440	14.426
LIVORNO	334	881	10.298	11.513	198	477	10.031	10.706	532	1.358	20.329	22.219
LUCCA	336	1.052	12.056	13.444	190	568	9.976	10.734	526	1.620	22.032	24.178
MASSA CARRARA	173	535	5.735	6.443	85	279	4.830	5.194	258	814	10.565	11.637
PISA	433	1.179	13.842	15.454	249	612	11.483	12.344	682	1.791	25.325	27.798
PISTOIA	206	577	9.616	10.399	95	343	7.586	8.024	301	920	17.202	18.423
PRATO	177	555	9.502	10.234	101	326	6.583	7.010	278	881	16.085	17.244
SIENA	246	675	8.303	9.224	203	477	6.778	7.458	449	1.152	15.081	16.682
<b>TOSCANA</b>	<b>3.795</b>	<b>10.367</b>	<b>128.577</b>	<b>142.739</b>	<b>2.278</b>	<b>6.115</b>	<b>104.242</b>	<b>112.635</b>	<b>6.073</b>	<b>16.482</b>	<b>232.819</b>	<b>255.374</b>

Tav. 15 - Numero degli iscritti al 31 dicembre 2004 per provincia, sesso e tipologia d'iscrizione

Province - Regioni	Uomini				Donne				Uomini e donne			
	Collab. / Prof.	Prof.	Collab.	Totale	Collab. / Proi	Prof.	Collab.	Totale	Collab./Prof	Prof.	Collab.	Totale
PERUGIA	677	1.737	18.974	21.388	430	975	17.363	18.768	1.107	2.712	36.337	40.156
TERNI	281	661	6.925	7.867	165	349	7.689	8.203	446	1.010	14.614	16.070
<b>UMBRIA</b>	<b>958</b>	<b>2.398</b>	<b>25.899</b>	<b>29.255</b>	<b>595</b>	<b>1.324</b>	<b>25.052</b>	<b>26.971</b>	<b>1.553</b>	<b>3.722</b>	<b>50.951</b>	<b>56.226</b>
ANCONA	539	1.180	13.476	15.195	260	707	11.395	12.362	799	1.887	24.871	27.557
ASCOLI PICENO	412	867	11.344	12.623	175	431	9.240	9.846	587	1.298	20.584	22.469
MACERATA	232	752	8.071	9.055	131	437	6.439	7.007	363	1.189	14.510	16.062
PESARO	425	906	11.306	12.637	250	491	8.012	8.753	675	1.397	19.318	21.390
<b>MARCHE</b>	<b>1.608</b>	<b>3.705</b>	<b>44.197</b>	<b>49.510</b>	<b>816</b>	<b>2.066</b>	<b>35.086</b>	<b>37.968</b>	<b>2.424</b>	<b>5.771</b>	<b>79.283</b>	<b>87.478</b>
FROSINONE	185	670	8.028	8.883	120	317	9.777	10.214	305	987	17.805	19.097
LATINA	281	962	11.336	12.579	173	407	12.744	13.324	454	1.369	24.080	25.903
RIETI	95	343	3.401	3.839	56	181	3.849	4.086	151	524	7.250	7.925
ROMA	5.592	13.493	140.420	159.505	4.505	8.324	147.511	160.340	10.097	21.817	287.931	319.845
VITERBO	190	640	6.180	7.010	134	358	6.754	7.246	324	998	12.934	14.256
<b>LAZIO</b>	<b>6.343</b>	<b>16.108</b>	<b>169.365</b>	<b>191.816</b>	<b>4.988</b>	<b>9.587</b>	<b>180.635</b>	<b>195.210</b>	<b>11.331</b>	<b>25.695</b>	<b>350.000</b>	<b>387.026</b>
CHIETI	208	730	8.167	9.105	171	376	9.602	10.149	379	1.106	17.769	19.254
L'AQUILA	160	506	6.036	6.702	114	268	7.152	7.534	274	774	13.188	14.236
PESCARA	201	632	7.210	8.043	112	285	7.882	8.279	313	917	15.092	16.322
TERAMO	140	549	6.166	6.855	74	239	6.186	6.499	214	788	12.352	13.354
<b>ABRUZZI</b>	<b>709</b>	<b>2.417</b>	<b>27.579</b>	<b>30.705</b>	<b>471</b>	<b>1.168</b>	<b>30.822</b>	<b>32.461</b>	<b>1.180</b>	<b>3.585</b>	<b>58.401</b>	<b>63.166</b>
CAMPOBASSO	110	412	4.215	4.737	53	188	5.306	5.547	163	600	9.521	10.284
ISERNIA	64	187	1.624	1.875	33	72	1.543	1.648	97	259	3.167	3.523
<b>MOLISE</b>	<b>174</b>	<b>599</b>	<b>5.839</b>	<b>6.612</b>	<b>86</b>	<b>260</b>	<b>6.849</b>	<b>7.195</b>	<b>260</b>	<b>859</b>	<b>12.688</b>	<b>13.807</b>
AVELLINO	157	855	5.138	6.150	88	307	6.940	7.335	245	1.162	12.078	13.485
BENEVENTO	98	474	3.651	4.223	70	205	4.687	4.962	168	679	8.338	9.185
CASERTA	222	977	8.455	9.654	111	356	11.020	11.487	333	1.333	19.475	21.141
NAPOLI	933	3.814	40.169	44.916	555	1.450	46.432	48.437	1.488	5.264	86.601	93.353
SALERNO	334	1.902	13.510	15.746	211	771	16.851	17.833	545	2.673	30.361	33.579
<b>CAMPANIA</b>	<b>1.744</b>	<b>8.022</b>	<b>70.923</b>	<b>80.689</b>	<b>1.035</b>	<b>3.089</b>	<b>85.930</b>	<b>90.054</b>	<b>2.779</b>	<b>11.111</b>	<b>156.853</b>	<b>170.743</b>
BARI	428	2.415	22.382	25.225	300	953	27.133	28.386	728	3.368	49.515	53.611
BRINDISI	113	468	5.836	6.417	57	195	7.012	7.264	170	663	12.848	13.681
FOGGIA	259	883	8.431	9.573	123	282	11.445	11.850	382	1.165	19.876	21.423
LECCE	263	1.159	11.184	12.606	180	436	13.764	14.380	443	1.595	24.948	26.986
TARANTO	213	912	8.915	10.040	117	340	12.560	13.017	330	1.252	21.475	23.057
<b>PUGLIA</b>	<b>1.276</b>	<b>5.837</b>	<b>56.748</b>	<b>63.861</b>	<b>777</b>	<b>2.206</b>	<b>71.914</b>	<b>74.897</b>	<b>2.053</b>	<b>8.043</b>	<b>128.662</b>	<b>138.758</b>

3/4



Tav. 15 - Numero degli iscritti al 31 dicembre 2004 per provincia, sesso e tipologia d'iscrizione

Province - Regioni	Uomini				Donne				Uomini e donne			
	Collab. / Prof.	Prof.	Collab.	Totale	Collab. / Prof.	Prof.	Collab.	Totale	Collab./Prof.	Prof.	Collab.	Totale
MATERA	68	283	3.044	3.395	43	109	3.973	4.125	111	392	7.017	7.520
POTENZA	179	641	5.592	6.412	136	320	6.835	7.291	315	961	12.427	13.703
<b>BASILICATA</b>	<b>247</b>	<b>924</b>	<b>8.636</b>	<b>9.807</b>	<b>179</b>	<b>429</b>	<b>10.808</b>	<b>11.416</b>	<b>426</b>	<b>1.353</b>	<b>19.444</b>	<b>21.223</b>
CATANZARO	106	481	4.930	5.517	65	171	5.858	6.094	171	652	10.788	11.611
COSENZA	207	1.082	8.897	10.186	135	392	10.474	11.001	342	1.474	19.371	21.187
CROTONE	40	187	2.682	2.909	29	62	3.696	3.787	69	249	6.378	6.696
REGGIO CALABRIA	90	455	5.863	6.408	37	141	7.204	7.382	127	596	13.067	13.790
VIBO VALENTIA	35	163	1.491	1.689	22	56	1.554	1.632	57	219	3.045	3.321
<b>CALABRIA</b>	<b>478</b>	<b>2.368</b>	<b>23.863</b>	<b>26.709</b>	<b>288</b>	<b>822</b>	<b>28.786</b>	<b>29.896</b>	<b>766</b>	<b>3.190</b>	<b>52.649</b>	<b>56.605</b>
AGRIGENTO	128	461	4.303	4.892	60	154	7.232	7.446	188	615	11.535	12.338
CALTANISSETTA	91	379	4.121	4.591	51	142	6.304	6.497	142	521	10.425	11.088
CATANIA	214	1.014	13.287	14.515	148	438	19.790	20.376	362	1.452	33.077	34.891
ENNA	43	196	1.986	2.225	20	78	2.697	2.795	63	274	4.683	5.020
MESSINA	125	596	7.821	8.542	43	163	11.168	11.374	168	759	18.989	19.916
PALERMO	241	1.072	18.342	19.655	155	404	23.562	24.121	396	1.476	41.904	43.776
RAGUSA	106	320	4.148	4.574	100	140	5.681	5.921	206	460	9.829	10.495
SIRACUSA	106	542	5.194	5.842	62	169	7.842	8.073	168	711	13.036	13.915
TRAPANI	130	499	5.685	6.314	81	205	8.235	8.521	211	704	13.920	14.835
<b>SICILIA</b>	<b>1.184</b>	<b>5.079</b>	<b>64.887</b>	<b>71.150</b>	<b>720</b>	<b>1.893</b>	<b>92.511</b>	<b>95.124</b>	<b>1.904</b>	<b>6.972</b>	<b>157.398</b>	<b>166.274</b>
CAGLIARI	539	1.596	18.590	20.725	328	723	20.721	21.772	867	2.319	39.311	42.497
NUORO	122	352	4.213	4.687	78	151	5.309	5.538	200	503	9.522	10.225
ORISTANO	79	255	3.012	3.346	44	77	3.748	3.869	123	332	6.760	7.215
SASSARI	274	803	10.651	11.728	189	375	12.640	13.204	463	1.178	23.291	24.932
<b>SARDEGNA</b>	<b>1.014</b>	<b>3.006</b>	<b>36.466</b>	<b>40.486</b>	<b>639</b>	<b>1.326</b>	<b>42.418</b>	<b>44.383</b>	<b>1.653</b>	<b>4.332</b>	<b>78.884</b>	<b>84.869</b>
<b>RESIDENTI ESTERO</b>	-	-	<b>39</b>	<b>39</b>	-	-	<b>15</b>	<b>15</b>	-	-	<b>54</b>	<b>54</b>
<b>TOTALE</b>	<b>50.590</b>	<b>138.397</b>	<b>1.575.136</b>	<b>1.764.123</b>	<b>30.006</b>	<b>70.750</b>	<b>1.465.440</b>	<b>1.566.196</b>	<b>80.596</b>	<b>209.147</b>	<b>3.040.576</b>	<b>3.330.319</b>