

# ISTITUTO NAZIONALE DELLA PREVIDENZA SOCIALE

-----  
SEDE CENTRALE DI ROMA  
-----

CONTABILITA' SEPARATA  
ex INPDAI

## INDICAZIONI DI CARATTERE STATISTICO

(Allegato al Rendiconto per l'anno 2007)

## CONTABILITA' SEPARATA ex INPDAI

### INDICE DELLE TAVOLE

#### ***Valori economici di bilancio e altri elementi***

Tav.1 - Elementi caratteristici della gestione

#### ***Serie storiche dei trattamenti pensionistici (anni 2003-2007)***

Tav. 2 - Numero ed importo medio delle pensioni vigenti a fine anno

Tav. 3 - Indici sull'evoluzione del numero delle pensioni vigenti a fine anno

Tav. 4 - Indici sull'evoluzione degli importi medi delle pensioni vigenti a fine anno

Tav. 5 - Numero ed importo medio delle pensioni liquidate in ciascun anno

#### ***Distribuzione delle pensioni vigenti al 31.12.2007***

Tav. 6 - Pensioni vigenti distinte per anno di decorrenza e categoria  
(Maschi e Femmine, Maschi, Femmine)

Tav. 7 - Numero delle pensioni vigenti distinte per classe di importo  
della pensione mensile e per categoria  
(Maschi e Femmine, Maschi, Femmine)

Tav. 8 - Numero delle pensioni vigenti distinte per classe di età  
del titolare e per categoria  
(Maschi e Femmine, Maschi, Femmine)

#### **NOTA:**

I dati relativi alle pensioni vigenti a fine anno riportati nelle tavole da 1 a 4 si riferiscono ai valori di competenza economica per i quali sono state effettuate opportune operazioni di integrazione.

Le tavole successive, invece, sono il risultato di elaborazioni compiute sui dati degli archivi gestionali dell'Istituto che contengono le pensioni contabilizzate ad una data epoca a prescindere dalle operazioni necessarie per la ricostruzione dei dati relativi alla competenza economica.

La categoria "Vecchiaia" comprende le pensioni di vecchiaia anticipata ed i prepensionamenti.

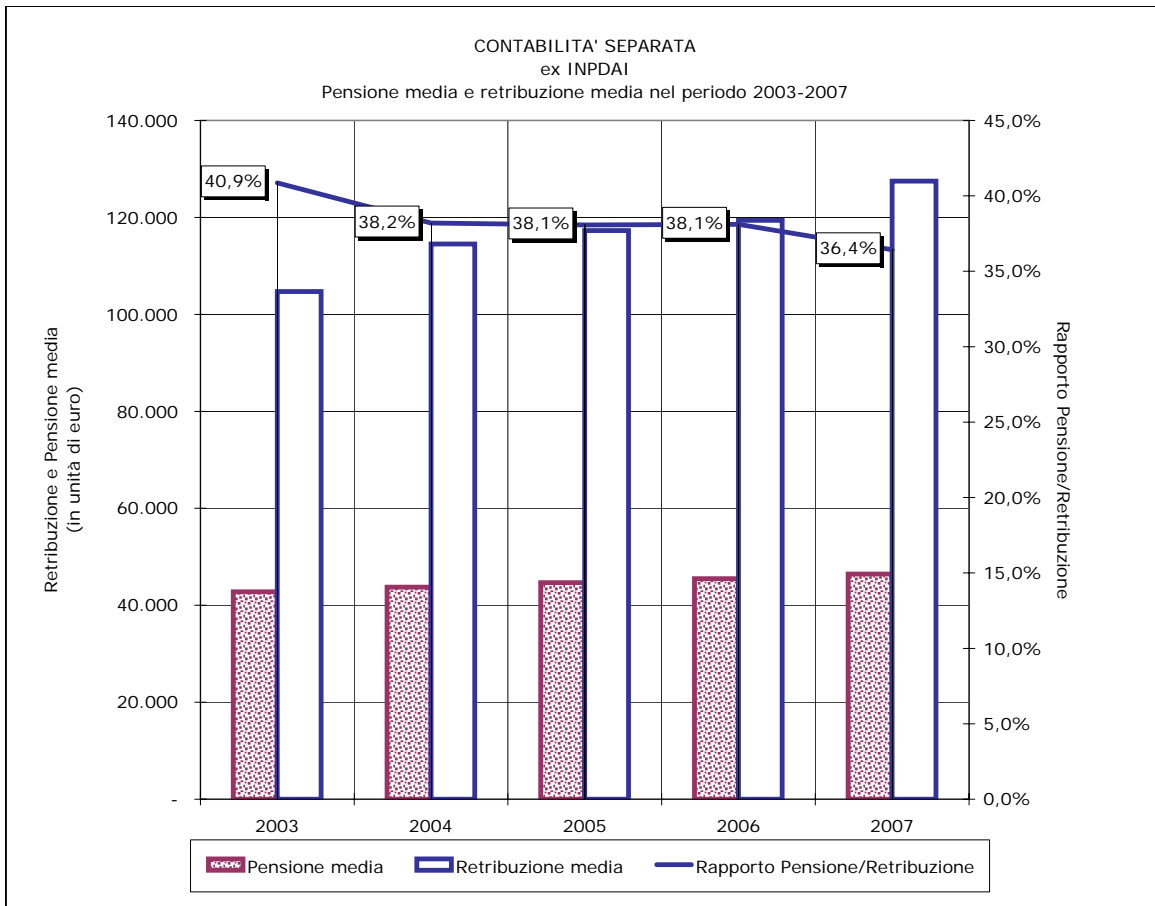
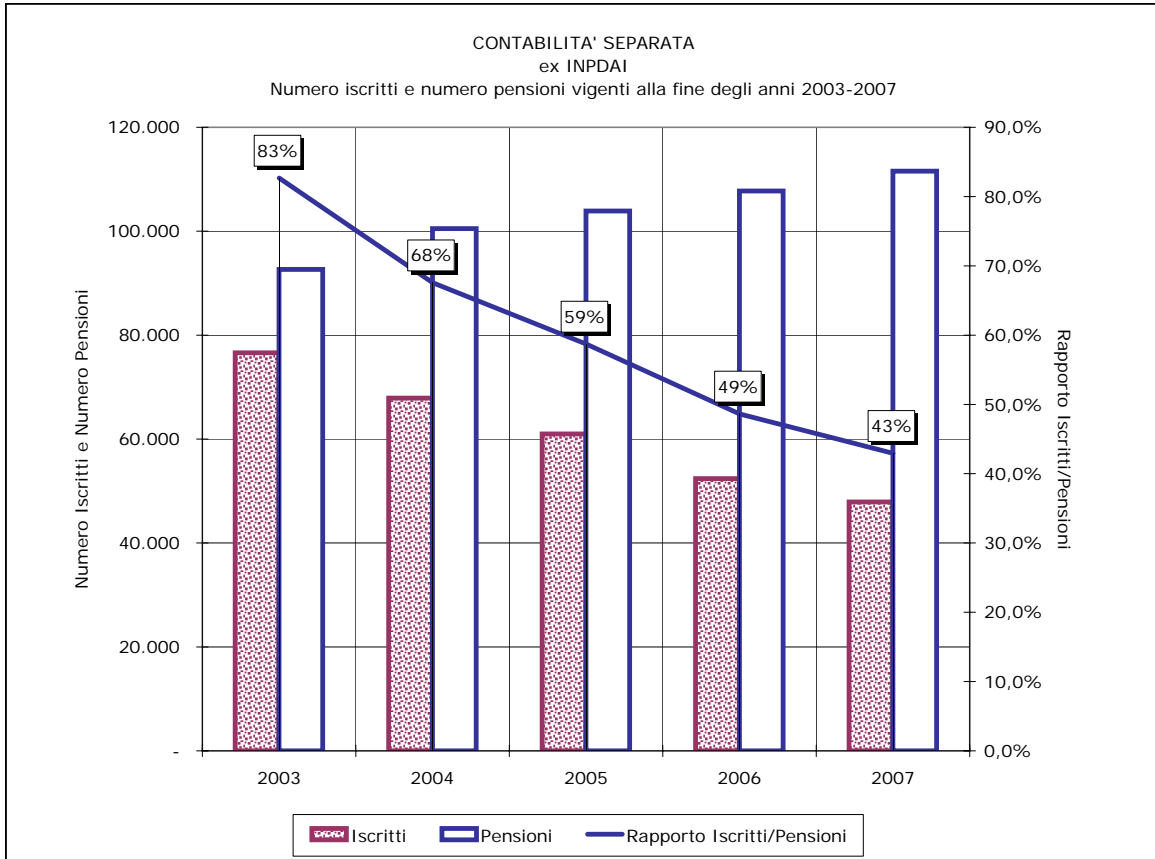
CONTABILITA' SEPARATA  
ex INPDAI

Tav. 1 - Elementi caratteristici della gestione negli anni 2003-2007

Descrizione	Anni				
	2003	2004	2005	2006	2007
Aliquota contributiva a fine anno	32,70%	32,70%	32,70%	32,70%	33,00%
Risultato d'esercizio (milioni di euro)	- 1.006	553	- 1.983	- 2.247	- 2.605
Patrimonio netto a fine anno (milioni di euro)	- 523	30	- 1.953	- 4.200	- 6.805
Numero iscritti a fine anno <sup>(b)</sup>	76.600	67.900	61.000	52.400	47.900
Monti retributivi (milioni di euro)	8.200	7.772	7.158	6.685	6.348
Retribuzione media (unità di euro)	104.700	114.500	117.300	119.400	127.500
Numero pensioni vigenti a fine anno <sup>(a)</sup>	92.656	100.500	103.895	107.746	111.558
Pensione media in pagamento (unità di euro) <sup>(a)</sup>	42.787	43.741	44.659	45.502	46.442
Rapporto iscritti - pensioni	82,7%	67,6%	58,7%	48,6%	42,9%
Rapporto pensione media - retribuzione media	40,9%	38,2%	38,1%	38,1%	36,4%

(a) Valori di rendiconto risultanti dalle contabilizzazioni dell'anno modificate per tener conto delle relative integrazioni di competenza

(b) Per gli anni fino al 2005 il numero di iscritti è quello medio annuo

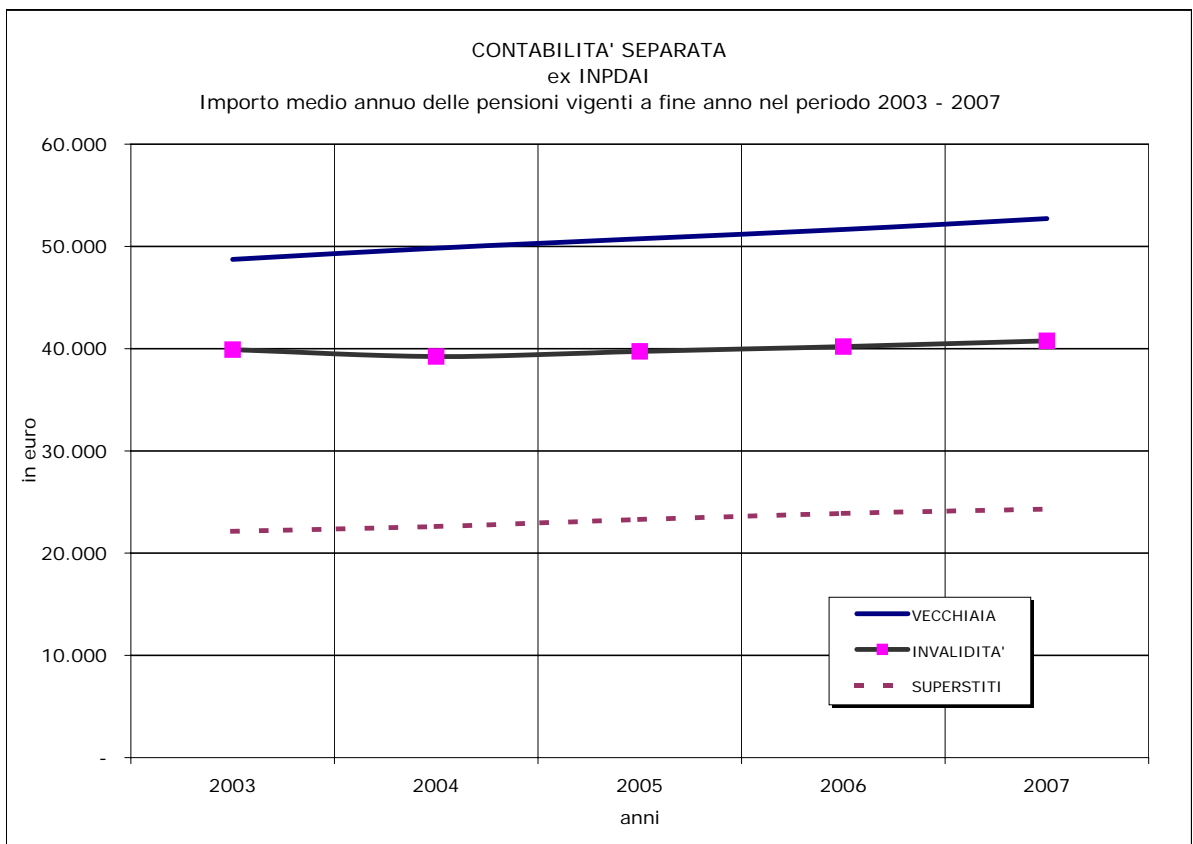
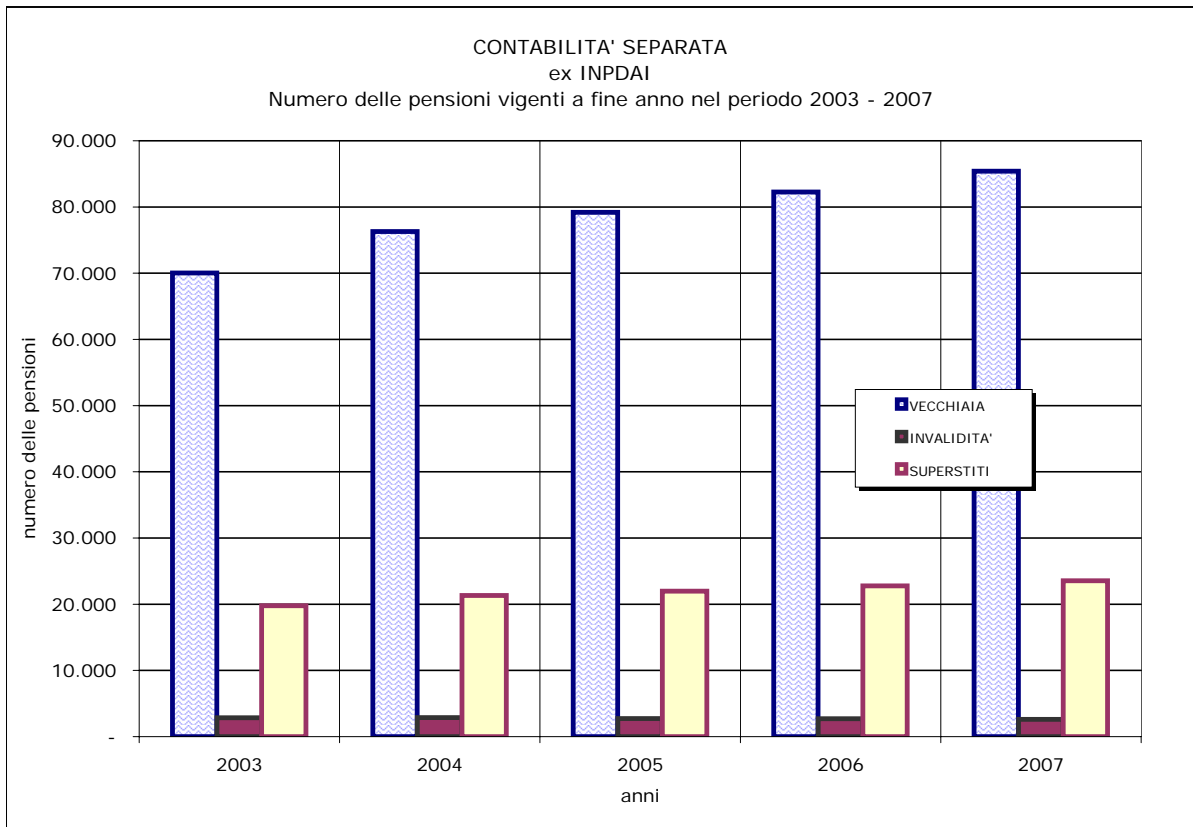


CONTABILITA' SEPARATA  
ex INPDAI

Tav. 2 - Numero ed importo medio delle pensioni vigenti  
a fine anno nel periodo 2003 - 2007 <sup>(a)</sup>  
(importi in euro)

Anni	VECCHIAIA		INVALIDITA'		SUPERSTITI		COMPLESSO	
	Numero	Importo medio annuo	Numero	Importo medio annuo	Numero	Importo medio annuo	Numero	Importo medio annuo
2003	70.028	48.737	2.849	39.898	19.779	22.140	92.656	42.787
2004	76.296	49.819	2.877	39.222	21.327	22.606	100.500	43.741
2005	79.187	50.756	2.736	39.732	21.972	23.300	103.895	44.659
2006	82.268	51.662	2.699	40.203	22.779	23.884	107.746	45.502
2007	85.408	52.715	2.611	40.762	23.539	24.311	111.558	46.442

<sup>(a)</sup> Valori di competenza economica.



CONTABILITA' SEPARATA  
ex INPDAI

Tav. 3 - Indici sull'evoluzione del numero delle pensioni <sup>(a)</sup>

Anni	Variazione annua percentuale del numero delle pensioni				Composizione percentuale per categoria del numero delle pensioni			
	Vecchiaia	Invalidità	Superstiti	Totale	Vecchiaia	Invalidità	Superstiti	Totale
2004	+ 8,95	+ 0,98	+ 7,83	+ 8,47	+ 75,92	+ 2,86	+ 21,22	+ 100,00
2005	+ 3,79	- 4,90	+ 3,02	+ 3,38	+ 76,22	+ 2,63	+ 21,15	+ 100,00
2006	+ 3,89	- 1,35	+ 3,67	+ 3,71	+ 76,35	+ 2,51	+ 21,14	+ 100,00
2007	+ 3,82	- 3,26	+ 3,34	+ 3,54	+ 76,56	+ 2,34	+ 21,10	+ 100,00

<sup>(a)</sup> Valori di competenza economica.Tav. 4 - Indici sull'evoluzione degli importi medi delle pensioni <sup>(a)</sup>

Anni	Variazione annua percentuale dell'importo medio delle pensioni				Importi medi per categoria sull'importo medio totale (in percentuale)			
	Vecchiaia	Invalidità	Superstiti	Totale	Vecchiaia	Invalidità	Superstiti	Totale
2004	+ 2,22	- 1,69	+ 2,10	+ 2,23	+ 113,90	+ 89,67	+ 51,68	+ 100,00
2005	+ 1,88	+ 1,30	+ 3,07	+ 2,10	+ 113,65	+ 88,97	+ 52,17	+ 100,00
2006	+ 1,79	+ 1,19	+ 2,51	+ 1,89	+ 113,54	+ 88,35	+ 52,49	+ 100,00
2007	+ 2,04	+ 1,39	+ 1,79	+ 2,07	+ 113,51	+ 87,77	+ 52,35	+ 100,00

<sup>(a)</sup> Valori di competenza economica.

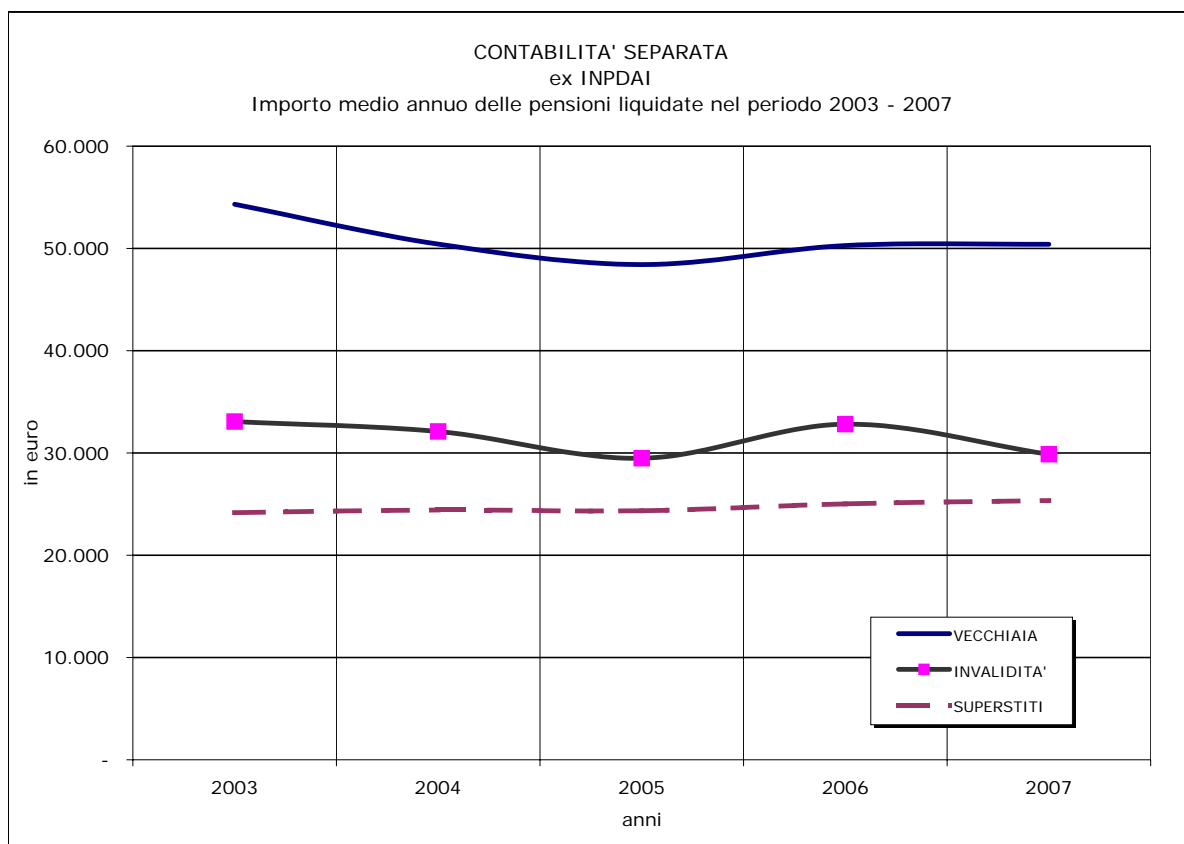
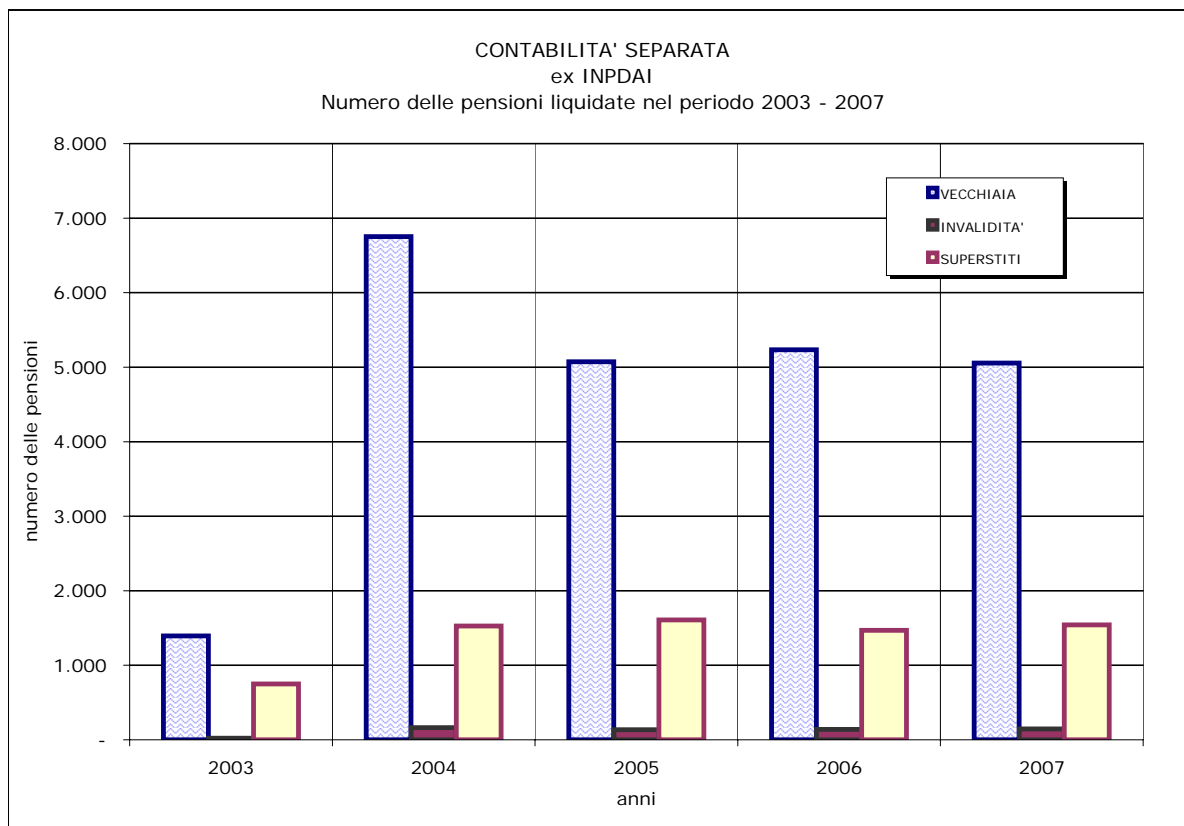
CONTABILITA' SEPARATA  
ex INPDAI

Tav. 5 - Numero ed importo medio delle pensioni liquidate nel periodo 2003 - 2007 <sup>(a)</sup>  
(importi in euro)

Anni	VECCHIAIA		INVALIDITA'		SUPERSTITI		COMPLESSO	
	Numero	Importo medio annuo	Numero	Importo medio annuo	Numero	Importo medio annuo	Numero	Importo medio annuo
2003	1.393	54.313	22	33.074	750	24.155	2.165	43.650
2004	6.752	50.424	163	32.103	1.527	24.431	8.442	45.369
2005	5.073	48.416	136	29.488	1.609	24.356	6.818	42.360
2006	5.233	50.281	140	32.816	1.470	25.022	6.843	44.497
2007	5.055	50.402	146	29.878	1.543	25.352	6.744	44.227

<sup>(a)</sup> Valori di competenza economica.





CONTABILITA' SEPARATA  
ex INPDAITav. 6MF - Pensioni vigenti al 31.12.2007 distinte per anno di decorrenza e categoria <sup>(a)</sup> - Maschi e Femmine  
(Importi in unità di euro)

Anno di decorrenza	VECCHIAIA e ANZIANITA'						INVALIDITA'		SUPERSTITI						COMPLESSO	
	VECCHIAIA <sup>(b)</sup>		ANZIANITA'		TOTALE		Numero	Importo medio mensile in pagamento	da assicurato		da pensionato		totale		Numero	Importo medio mensile in pagamento
	Numero	Importo medio mensile in pagamento	Numero	Importo medio mensile in pagamento	Numero	Importo medio mensile in pagamento			Numero	Importo medio mensile in pagamento	Numero	Importo medio mensile in pagamento	Numero	Importo medio mensile in pagamento		
fino al 1980	786	2.835	1.529	3.158	2.315	3.049	180	2.533	1.430	1.345	652	1.439	2.082	1.375	4.577	2.267
1981	207	2.915	408	3.374	615	3.220	32	2.782	148	1.710	125	1.607	273	1.662	920	2.742
1982	315	3.116	595	3.412	910	3.310	51	2.878	171	1.660	169	1.637	340	1.648	1.301	2.859
1983	343	3.169	689	3.445	1.032	3.353	75	2.890	179	1.570	179	1.596	358	1.583	1.465	2.897
1984	379	3.084	771	3.467	1.150	3.340	58	2.905	165	1.695	192	1.691	357	1.693	1.565	2.948
1985	565	3.232	794	3.416	1.359	3.339	69	2.955	186	1.665	216	1.683	402	1.675	1.830	2.959
1986	568	3.161	1.002	3.433	1.570	3.335	54	2.989	156	1.695	267	1.705	423	1.701	2.047	2.988
1987	579	3.095	1.041	3.422	1.620	3.306	92	2.948	197	1.669	291	1.734	488	1.708	2.200	2.936
1988	1.012	3.575	975	3.599	1.987	3.587	85	2.871	184	1.827	296	1.816	480	1.820	2.552	3.231
1989	1.032	3.442	1.179	3.712	2.211	3.586	73	2.936	193	1.767	350	1.810	543	1.795	2.827	3.225
1990	1.175	3.432	1.544	3.799	2.719	3.641	114	3.075	175	1.831	413	1.774	588	1.791	3.421	3.304
1991	1.242	3.658	1.904	4.061	3.146	3.902	116	3.221	181	1.851	460	1.784	641	1.803	3.903	3.537
1992	2.124	3.982	2.874	4.295	4.998	4.162	189	3.506	174	1.988	492	1.877	666	1.906	5.853	3.884
1993	1.018	3.458	1.281	4.286	2.299	3.920	202	3.554	171	1.988	542	1.896	713	1.918	3.214	3.453
1994	777	3.838	3.284	4.440	4.061	4.325	256	3.812	150	2.016	565	1.951	715	1.964	5.032	3.963
1995	720	3.528	2.470	4.383	3.190	4.190	93	3.486	152	2.055	639	1.973	791	1.989	4.074	3.746
1996	660	3.517	2.666	4.309	3.326	4.152	117	3.373	169	1.966	678	1.922	847	1.931	4.290	3.692
1997	471	3.804	4.091	4.470	4.562	4.401	123	3.608	153	2.072	757	1.948	910	1.969	5.595	3.988
1998	544	3.568	3.125	4.493	3.669	4.356	53	3.617	145	2.112	866	1.947	1.011	1.971	4.733	3.838
1999	511	3.619	3.458	4.566	3.969	4.444	39	3.076	140	1.990	825	1.938	965	1.946	4.973	3.948
2000	327	3.783	3.106	4.632	3.433	4.551	46	3.204	131	2.125	836	1.975	967	1.996	4.446	3.982
2001	628	3.433	3.783	4.746	4.411	4.559	55	3.075	117	2.213	970	2.017	1.087	2.038	5.553	4.051
2002	702	3.305	2.969	4.753	3.671	4.476	44	2.978	105	2.187	985	2.006	1.090	2.023	4.805	3.906
2003	1.074	2.965	3.387	4.601	4.461	4.207	60	2.892	162	1.981	1.082	1.990	1.244	1.989	5.765	3.715
2004	1.205	2.876	3.383	4.417	4.588	4.012	70	2.873	182	1.964	1.066	2.050	1.248	2.037	5.906	3.581
2005	1.237	2.897	3.061	4.436	4.298	3.993	71	2.631	166	1.961	1.212	2.040	1.378	2.030	5.747	3.506
2006	1.300	3.047	3.574	4.454	4.874	4.079	103	2.635	165	1.933	1.258	2.063	1.423	2.048	6.400	3.604
2007	1.251	3.083	3.324	4.442	4.575	4.070	92	2.393	133	2.317	1.306	2.018	1.439	2.046	6.106	3.568
<b>totale</b>	<b>22.752</b>	<b>3.358</b>	<b>62.267</b>	<b>4.313</b>	<b>85.019</b>	<b>4.057</b>	<b>2.612</b>	<b>3.150</b>	<b>5.780</b>	<b>1.763</b>	<b>17.689</b>	<b>1.926</b>	<b>23.469</b>	<b>1.886</b>	<b>111.100</b>	<b>3.577</b>

<sup>(a)</sup> I dati si riferiscono alle pensioni contabilizzate<sup>(b)</sup> La categoria Vecchiaia comprende le pensioni di vecchiaia anticipata e prepensionamenti.

CONTABILITA' SEPARATA  
ex INPDAITav. 6M - Pensioni vigenti al 31.12.2007 distinte per anno di decorrenza e categoria <sup>(a)</sup> - Maschi  
(Importi in unità di euro)

Anno di decorrenza	VECCHIAIA e ANZIANITA'						INVALIDITA'		SUPERSTITI						COMPLESSO	
	VECCHIAIA <sup>(b)</sup>		ANZIANITA'		TOTALE		Numero	Importo medio mensile in pagamento	da assicurato		da pensionato		totale		Numero	Importo medio mensile in pagamento
	Numero	Importo medio mensile in pagamento	Numero	Importo medio mensile in pagamento	Numero	Importo medio mensile in pagamento			Numero	Importo medio mensile in pagamento	Numero	Importo medio mensile in pagamento	Numero	Importo medio mensile in pagamento		
fino al 1980	742	2.846	1.502	3.164	2.244	3.059	168	2.535	21	1.308	17	1.487	38	1.388	2.450	2.997
1981	190	2.950	406	3.374	596	3.239	32	2.782	1	3.749	1	1.495	2	2.622	630	3.214
1982	303	3.129	590	3.412	893	3.316	49	2.889	2	1.347	3	1.749	5	1.588	947	3.285
1983	324	3.180	676	3.447	1.000	3.361	72	2.881	-	-	4	1.668	4	1.668	1.076	3.322
1984	355	3.123	755	3.468	1.110	3.358	55	2.970	-	-	-	-	-	-	1.165	3.339
1985	531	3.252	781	3.417	1.312	3.350	65	2.971	1	1.014	4	1.239	5	1.194	1.382	3.325
1986	547	3.175	985	3.434	1.532	3.341	53	2.997	-	-	3	1.389	3	1.389	1.588	3.326
1987	542	3.118	1.027	3.424	1.569	3.318	90	2.965	3	1.218	2	1.868	5	1.478	1.664	3.293
1988	974	3.598	965	3.601	1.939	3.600	84	2.880	2	1.430	2	2.042	4	1.736	2.027	3.566
1989	978	3.459	1.162	3.719	2.140	3.600	68	2.968	6	905	3	1.998	9	1.269	2.217	3.571
1990	1.135	3.441	1.518	3.806	2.653	3.650	110	3.090	1	833	4	890	5	879	2.768	3.623
1991	1.170	3.669	1.878	4.067	3.048	3.914	107	3.264	1	-	5	1.473	6	1.228	3.161	3.887
1992	2.005	4.008	2.820	4.304	4.825	4.181	182	3.503	1	-	8	1.662	9	1.477	5.016	4.152
1993	951	3.490	1.273	4.289	2.224	3.947	192	3.576	1	1.790	5	1.573	6	1.609	2.422	3.912
1994	724	3.867	3.210	4.449	3.934	4.342	242	3.825	1	1.993	5	1.658	6	1.714	4.182	4.308
1995	664	3.564	2.430	4.388	3.094	4.211	90	3.509	7	1.837	5	2.165	12	1.974	3.196	4.183
1996	603	3.566	2.625	4.315	3.228	4.175	110	3.416	3	1.746	6	1.868	9	1.828	3.347	4.144
1997	420	3.820	4.022	4.478	4.442	4.416	113	3.634	4	1.946	8	1.617	12	1.726	4.567	4.390
1998	499	3.527	3.050	4.507	3.549	4.370	51	3.555	5	1.309	6	1.665	11	1.503	3.611	4.349
1999	459	3.664	3.376	4.580	3.835	4.470	38	3.081	1	-	3	2.086	4	1.564	3.877	4.454
2000	288	3.838	3.043	4.643	3.331	4.574	43	3.235	4	1.761	8	1.726	12	1.738	3.386	4.547
2001	574	3.451	3.719	4.753	4.293	4.579	53	3.065	2	1.098	7	1.907	9	1.728	4.355	4.555
2002	633	3.311	2.904	4.766	3.537	4.506	44	2.978	7	1.053	4	1.793	11	1.322	3.592	4.477
2003	962	2.955	3.282	4.615	4.244	4.238	55	3.000	4	1.608	9	1.535	13	1.558	4.312	4.215
2004	1.085	2.842	3.259	4.438	4.344	4.039	69	2.877	12	2.131	12	1.802	24	1.967	4.437	4.010
2005	1.142	2.869	2.982	4.446	4.124	4.009	67	2.666	7	589	6	2.095	13	1.284	4.204	3.980
2006	1.159	3.032	3.466	4.463	4.625	4.104	97	2.673	10	2.043	22	1.815	32	1.886	4.754	4.060
2007	1.112	3.061	3.208	4.444	4.320	4.088	89	2.418	4	2.002	13	1.663	17	1.743	4.426	4.046
<b>totale</b>	<b>21.071</b>	<b>3.371</b>	<b>60.914</b>	<b>4.321</b>	<b>81.985</b>	<b>4.077</b>	<b>2.488</b>	<b>3.167</b>	<b>111</b>	<b>1.487</b>	<b>175</b>	<b>1.698</b>	<b>286</b>	<b>1.616</b>	<b>84.759</b>	<b>4.041</b>

<sup>(a)</sup> I dati si riferiscono alle pensioni contabilizzate<sup>(b)</sup> La categoria Vecchiaia comprende le pensioni di vecchiaia anticipata e prepensionamenti.

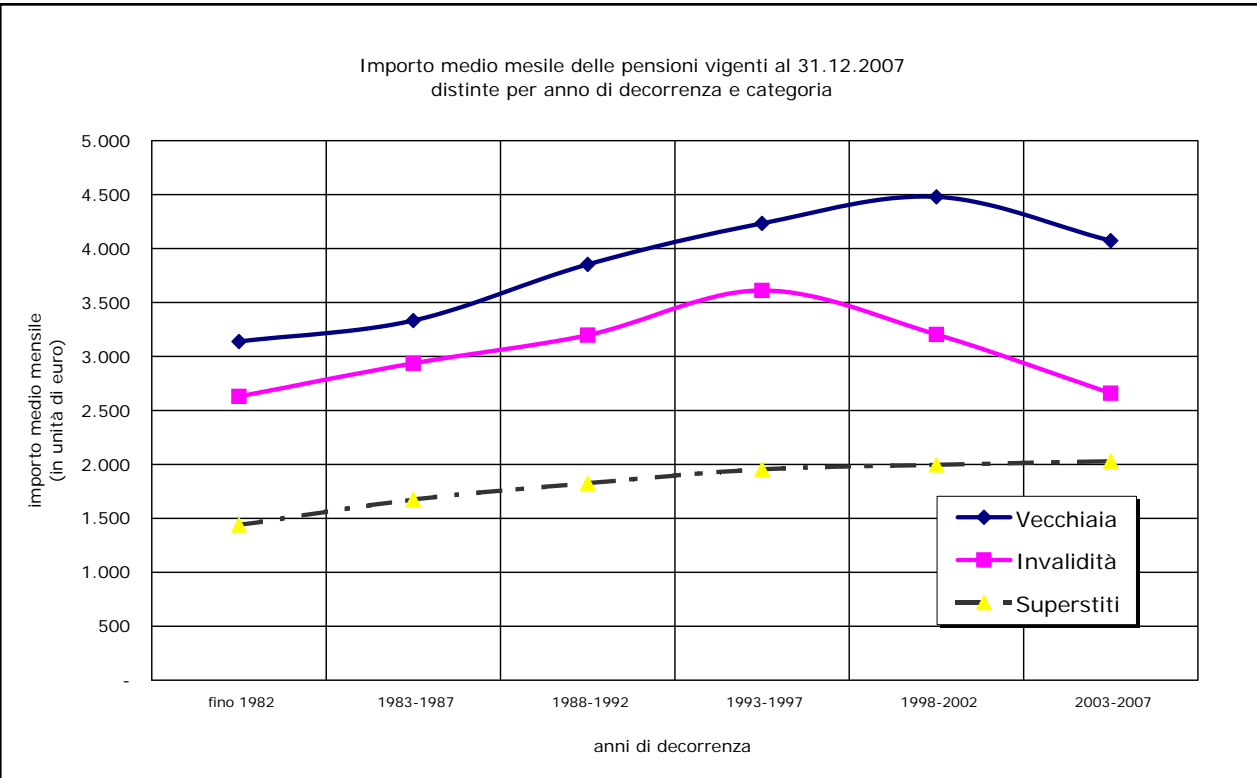
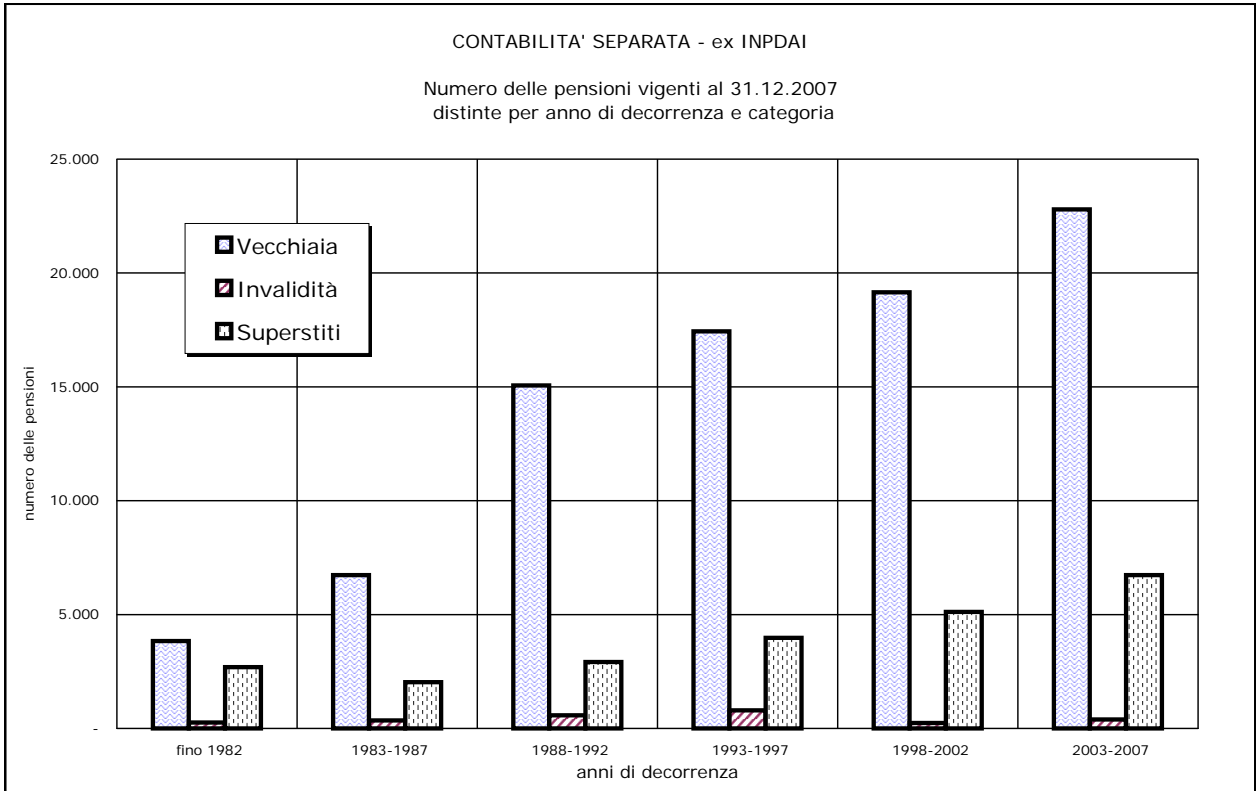
**CONTABILITA' SEPARATA**  
ex INPDAI

Tav. 6F - Pensioni vigenti al 31.12.2007 distinte per anno di decorrenza e categoria <sup>(a)</sup> - Femmine  
(Importi in unità di euro)

Anno di decorrenza	VECCHIAIA e ANZIANITA'						INVALIDITA'		SUPERSTITI						COMPLESSO	
	VECCHIAIA <sup>(b)</sup>		ANZIANITA'		TOTALE		Numero	Importo medio mensile in pagamento	da assicurato		da pensionato		totale		Numero	Importo medio mensile in pagamento
	Numero	Importo medio mensile in pagamento	Numero	Importo medio mensile in pagamento	Numero	Importo medio mensile in pagamento			Numero	Importo medio mensile in pagamento	Numero	Importo medio mensile in pagamento	Numero	Importo medio mensile in pagamento		
fino al 1980	44	2.653	27	2.842	71	2.725	12	2.503	1.409	1.346	635	1.438	2.044	1.374	2.127	1.426
1981	17	2.521	2	3.382	19	2.612	-	-	147	1.696	124	1.607	271	1.655	290	1.718
1982	12	2.792	5	3.398	17	2.970	2	2.622	169	1.664	166	1.635	335	1.649	354	1.718
1983	19	2.980	13	3.357	32	3.133	3	3.120	179	1.570	175	1.595	354	1.582	389	1.722
1984	24	2.511	16	3.397	40	2.865	3	1.704	165	1.695	192	1.691	357	1.693	400	1.810
1985	34	2.910	13	3.344	47	3.030	4	2.684	185	1.668	212	1.692	397	1.681	448	1.831
1986	21	2.795	17	3.421	38	3.075	1	2.535	156	1.695	264	1.708	420	1.703	459	1.819
1987	37	2.770	14	3.342	51	2.927	2	2.200	194	1.676	289	1.733	483	1.710	536	1.828
1988	38	2.980	10	3.397	48	3.067	1	2.117	182	1.831	294	1.814	476	1.821	525	1.935
1989	54	3.149	17	3.264	71	3.176	5	2.492	187	1.794	347	1.809	534	1.804	610	1.969
1990	40	3.187	26	3.414	66	3.276	4	2.652	174	1.837	409	1.783	583	1.799	653	1.953
1991	72	3.485	26	3.638	98	3.525	9	2.707	180	1.861	455	1.788	635	1.809	742	2.046
1992	119	3.540	54	3.793	173	3.619	7	3.597	173	1.999	484	1.881	657	1.912	837	2.279
1993	67	3.003	8	3.891	75	3.098	10	3.135	170	1.989	537	1.899	707	1.921	792	2.047
1994	53	3.441	74	4.046	127	3.794	14	3.585	149	2.016	560	1.954	709	1.967	850	2.266
1995	56	3.093	40	4.055	96	3.494	3	2.800	145	2.065	634	1.971	779	1.989	878	2.156
1996	57	3.000	41	3.933	98	3.391	7	2.695	166	1.970	672	1.922	838	1.932	943	2.089
1997	51	3.674	69	3.970	120	3.844	10	3.315	149	2.075	749	1.951	898	1.972	1.028	2.203
1998	45	4.024	75	3.897	120	3.944	2	5.210	140	2.140	860	1.949	1.000	1.976	1.122	2.192
1999	52	3.216	82	3.997	134	3.694	1	2.917	139	2.005	822	1.938	961	1.947	1.096	2.162
2000	39	3.381	63	4.101	102	3.826	3	2.763	127	2.136	828	1.978	955	1.999	1.060	2.177
2001	54	3.240	64	4.315	118	3.823	2	3.351	115	2.233	963	2.018	1.078	2.041	1.198	2.218
2002	69	3.253	65	4.165	134	3.695	-	-	98	2.268	981	2.007	1.079	2.030	1.213	2.214
2003	112	3.045	105	4.187	217	3.597	5	1.711	158	1.990	1.073	1.994	1.231	1.994	1.453	2.232
2004	120	3.176	124	3.873	244	3.530	1	2.558	170	1.952	1.054	2.052	1.224	2.039	1.469	2.287
2005	95	3.231	79	4.056	174	3.606	4	2.053	159	2.021	1.206	2.040	1.365	2.037	1.543	2.214
2006	141	3.174	108	4.155	249	3.600	6	2.021	155	1.926	1.236	2.067	1.391	2.051	1.646	2.286
2007	139	3.255	116	4.372	255	3.763	3	1.640	129	2.326	1.293	2.022	1.422	2.050	1.680	2.309
<b>totale</b>	<b>1.681</b>	<b>3.199</b>	<b>1.353</b>	<b>3.972</b>	<b>3.034</b>	<b>3.543</b>	<b>124</b>	<b>2.813</b>	<b>5.669</b>	<b>1.768</b>	<b>17.514</b>	<b>1.929</b>	<b>23.183</b>	<b>1.889</b>	<b>26.341</b>	<b>2.084</b>

<sup>(a)</sup> I dati si riferiscono alle pensioni contabilizzate

<sup>(b)</sup> La categoria Vecchiaia comprende le pensioni di vecchiaia anticipata e prepensionamenti.



CONTABILITA' SEPARATA  
ex INPDAITav. 7MF - Numero delle pensioni vigenti al 31.12.2007 distinte per classe di importo della pensione mensile e categoria<sup>(a)</sup> - Maschi e Femmine

Classi di importo mensile (unità di euro) <sup>(c)</sup>	VECCHIAIA e ANZIANITA'						INVALIDITA'		SUPERSTITI						COMPLESSO	
	VECCHIAIA <sup>(b)</sup>		ANZIANITA'		TOTALE				da assicurato		da pensionato		totale			
	Numero	%	Numero	%	Numero	%	Numero	%	Numero	%	Numero	%	Numero	%	Numero	%
fino a 250	57	0,3	16	0,0	73	0,1	3	0,1	39	0,7	47	0,3	86	0,4	162	0,1
250 - 500	172	0,8	55	0,1	227	0,3	10	0,4	67	1,2	108	0,6	175	0,7	412	0,4
500 - 750	184	0,8	58	0,1	242	0,3	10	0,4	243	4,2	423	2,4	666	2,8	918	0,8
750 - 1.000	252	1,1	58	0,1	310	0,4	20	0,8	596	10,3	855	4,8	1.451	6,2	1.781	1,6
1.000 - 1.250	334	1,5	53	0,1	387	0,5	46	1,8	775	13,4	1.324	7,5	2.099	8,9	2.532	2,3
1.250 - 1.500	672	3,0	67	0,1	739	0,9	86	3,3	660	11,4	1.408	8,0	2.068	8,8	2.893	2,6
1.500 - 1.750	962	4,2	84	0,1	1.046	1,2	126	4,8	670	11,6	1.987	11,2	2.657	11,3	3.829	3,4
1.750 - 2.000	1.083	4,8	147	0,2	1.230	1,4	112	4,3	567	9,8	2.688	15,2	3.255	13,9	4.597	4,1
2.000 - 2.250	1.175	5,2	273	0,4	1.448	1,7	119	4,6	947	16,4	4.986	28,2	5.933	25,3	7.500	6,8
2.250 - 2.500	1.231	5,4	362	0,6	1.593	1,9	141	5,4	343	5,9	1.184	6,7	1.527	6,5	3.261	2,9
2.500 - 2.750	1.267	5,6	826	1,3	2.093	2,5	198	7,6	285	4,9	997	5,6	1.282	5,5	3.573	3,2
2.750 - 3.000	1.412	6,2	1.721	2,8	3.133	3,7	236	9,0	187	3,2	670	3,8	857	3,7	4.226	3,8
3.000 - 3.250	1.687	7,4	3.070	4,9	4.757	5,6	265	10,1	136	2,4	503	2,8	639	2,7	5.661	5,1
3.250 - 3.500	2.456	10,8	9.062	14,6	11.518	13,5	371	14,2	110	1,9	311	1,8	421	1,8	12.310	11,1
3.500 - 3.750	1.493	6,6	5.063	8,1	6.556	7,7	201	7,7	58	1,0	77	0,4	135	0,6	6.892	6,2
3.750 - 4.000	1.322	5,8	5.279	8,5	6.601	7,8	160	6,1	39	0,7	49	0,3	88	0,4	6.849	6,2
4.000 - 4.250	1.272	5,6	5.703	9,2	6.975	8,2	132	5,1	17	0,3	15	0,1	32	0,1	7.139	6,4
4.250 - 4.500	1.158	5,1	5.390	8,7	6.548	7,7	104	4,0	10	0,2	26	0,1	36	0,2	6.688	6,0
4.500 - 4.750	1.055	4,6	4.800	7,7	5.855	6,9	73	2,8	9	0,2	15	0,1	24	0,1	5.952	5,4
4.750 - 5.000	746	3,3	3.941	6,3	4.687	5,5	53	2,0	4	0,1	8	0,0	12	0,1	4.752	4,3
5.000 - 5.500	1.683	7,4	7.705	12,4	9.388	11,0	101	3,9	8	0,1	3	0,0	11	0,0	9.500	8,6
5.500 - 6.000	539	2,4	5.043	8,1	5.582	6,6	33	1,3	6	0,1	5	0,0	11	0,0	5.626	5,1
6.000 - 6.500	460	2,0	3.154	5,1	3.614	4,3	7	0,3	3	0,1	-	-	3	0,0	3.624	3,3
6.500 e oltre	80	0,4	337	0,5	417	0,5	5	0,2	1	0,0	-	-	1	0,0	423	0,4
<b>totale</b>	<b>22.752</b>	<b>100,0</b>	<b>62.267</b>	<b>100,0</b>	<b>85.019</b>	<b>100,0</b>	<b>2.612</b>	<b>100,0</b>	<b>5.780</b>	<b>100,0</b>	<b>17.689</b>	<b>100,0</b>	<b>23.469</b>	<b>100,0</b>	<b>111.100</b>	<b>100,0</b>
<b>Importo medio mensile</b>	<b>3.358</b>		<b>4.313</b>		<b>4.057</b>		<b>3.150</b>		<b>1.763</b>		<b>1.926</b>		<b>1.886</b>		<b>3.577</b>	

<sup>(a)</sup> I dati si riferiscono alle pensioni contabilizzate<sup>(b)</sup> La categoria Vecchiaia comprende le pensioni di vecchiaia anticipata e prepensionamenti<sup>(c)</sup> L'estremo superiore della classe è escluso

CONTABILITA' SEPARATA  
ex INPDAITav. 7M - Numero delle pensioni vigenti al 31.12.2007 distinte per classe di importo della pensione mensile e categoria<sup>(a)</sup> - Maschi

Classi di importo mensile (unita di euro) <sup>(c)</sup>	VECCHIAIA e ANZIANITA'						INVALIDITA'		SUPERSTITI						COMPLESSO	
	VECCHIAIA <sup>(b)</sup>		ANZIANITA'		TOTALE				da assicurato		da pensionato		totale			
	Numero	%	Numero	%	Numero	%	Numero	%	Numero	%	Numero	%	Numero	%	Numero	%
fino a 250	53	0,3	16	0,0	69	0,1	3	0,1	9	8,1	4	2,3	13	4,5	85	0,1
250 - 500	170	0,8	55	0,1	225	0,3	10	0,4	7	6,3	2	1,1	9	3,1	244	0,3
500 - 750	176	0,8	58	0,1	234	0,3	10	0,4	4	3,6	6	3,4	10	3,5	254	0,3
750 - 1.000	239	1,1	58	0,1	297	0,4	18	0,7	13	11,7	16	9,1	29	10,1	344	0,4
1.000 - 1.250	312	1,5	52	0,1	364	0,4	39	1,6	19	17,1	16	9,1	35	12,2	438	0,5
1.250 - 1.500	620	2,9	65	0,1	685	0,8	78	3,1	13	11,7	23	13,1	36	12,6	799	0,9
1.500 - 1.750	860	4,1	83	0,1	943	1,2	118	4,7	7	6,3	28	16,0	35	12,2	1.096	1,3
1.750 - 2.000	984	4,7	140	0,2	1.124	1,4	108	4,3	9	8,1	22	12,6	31	10,8	1.263	1,5
2.000 - 2.250	1.069	5,1	267	0,4	1.336	1,6	112	4,5	10	9,0	27	15,4	37	12,9	1.485	1,8
2.250 - 2.500	1.119	5,3	352	0,6	1.471	1,8	137	5,5	6	5,4	17	9,7	23	8,0	1.631	1,9
2.500 - 2.750	1.145	5,4	786	1,3	1.931	2,4	180	7,2	2	1,8	3	1,7	5	1,7	2.116	2,5
2.750 - 3.000	1.273	6,0	1.659	2,7	2.932	3,6	223	9,0	4	3,6	4	2,3	8	2,8	3.163	3,7
3.000 - 3.250	1.536	7,3	2.957	4,9	4.493	5,5	252	10,1	2	1,8	3	1,7	5	1,7	4.750	5,6
3.250 - 3.500	2.316	11,0	8.820	14,5	11.136	13,6	363	14,6	1	0,9	1	0,6	2	0,7	11.501	13,6
3.500 - 3.750	1.396	6,6	4.905	8,1	6.301	7,7	189	7,6	2	1,8	-	-	2	0,7	6.492	7,7
3.750 - 4.000	1.217	5,8	5.127	8,4	6.344	7,7	152	6,1	3	2,7	2	1,1	5	1,7	6.501	7,7
4.000 - 4.250	1.183	5,6	5.569	9,1	6.752	8,2	129	5,2	-	-	1	0,6	1	0,3	6.882	8,1
4.250 - 4.500	1.087	5,2	5.294	8,7	6.381	7,8	102	4,1	-	-	-	-	-	-	6.483	7,6
4.500 - 4.750	996	4,7	4.733	7,8	5.729	7,0	73	2,9	-	-	-	-	-	-	5.802	6,8
4.750 - 5.000	707	3,4	3.873	6,4	4.580	5,6	52	2,1	-	-	-	-	-	-	4.632	5,5
5.000 - 5.500	1.624	7,7	7.606	12,5	9.230	11,3	96	3,9	-	-	-	-	-	-	9.326	11,0
5.500 - 6.000	487	2,3	4.988	8,2	5.475	6,7	32	1,3	-	-	-	-	-	-	5.507	6,5
6.000 - 6.500	428	2,0	3.120	5,1	3.548	4,3	7	0,3	-	-	-	-	-	-	3.555	4,2
6.500 e oltre	74	0,4	331	0,5	405	0,5	5	0,2	-	-	-	-	-	-	410	0,5
<b>totale</b>	<b>21.071</b>	<b>100,0</b>	<b>60.914</b>	<b>100,0</b>	<b>81.985</b>	<b>100,0</b>	<b>2.488</b>	<b>100,0</b>	<b>111</b>	<b>100,0</b>	<b>175</b>	<b>100,0</b>	<b>286</b>	<b>100,0</b>	<b>84.759</b>	<b>100,0</b>
<b>Importo medio mensile</b>	<b>3.371</b>		<b>4.321</b>		<b>4.077</b>		<b>3.167</b>		<b>1.487</b>		<b>1.698</b>		<b>1.616</b>		<b>4.041</b>	

<sup>(a)</sup> I dati si riferiscono alle pensioni contabilizzate<sup>(b)</sup> La categoria Vecchiaia comprende le pensioni di vecchiaia anticipata e prepensionamenti<sup>(c)</sup> L'estremo superiore della classe è escluso

CONTABILITA' SEPARATA  
ex INPDAITav. 7F - Numero delle pensioni vigenti al 31.12.2007 distinte per classe di importo della pensione mensile e categoria<sup>(a)</sup> - Femmine

Classi di importo mensile (unità di euro) <sup>(c)</sup>	VECCHIAIA e ANZIANITA'						INVALIDITA'		SUPERSTITI						COMPLESSO	
	VECCHIAIA <sup>(b)</sup>		ANZIANITA'		TOTALE				da assicurato		da pensionato		totale			
	Numero	%	Numero	%	Numero	%	Numero	%	Numero	%	Numero	%	Numero	%	Numero	%
fino a 250	4	0,2	-	-	4	0,1	-	-	30	0,5	43	0,2	73	0,3	77	0,3
250 - 500	2	0,1	-	-	2	0,1	-	-	60	1,1	106	0,6	166	0,7	168	0,6
500 - 750	8	0,5	-	-	8	0,3	-	-	239	4,2	417	2,4	656	2,8	664	2,5
750 - 1.000	13	0,8	-	-	13	0,4	2	1,6	583	10,3	839	4,8	1.422	6,1	1.437	5,5
1.000 - 1.250	22	1,3	1	0,1	23	0,8	7	5,6	756	13,3	1.308	7,5	2.064	8,9	2.094	7,9
1.250 - 1.500	52	3,1	2	0,1	54	1,8	8	6,5	647	11,4	1.385	7,9	2.032	8,8	2.094	7,9
1.500 - 1.750	102	6,1	1	0,1	103	3,4	8	6,5	663	11,7	1.959	11,2	2.622	11,3	2.733	10,4
1.750 - 2.000	99	5,9	7	0,5	106	3,5	4	3,2	558	9,8	2.666	15,2	3.224	13,9	3.334	12,7
2.000 - 2.250	106	6,3	6	0,4	112	3,7	7	5,6	937	16,5	4.959	28,3	5.896	25,4	6.015	22,8
2.250 - 2.500	112	6,7	10	0,7	122	4,0	4	3,2	337	5,9	1.167	6,7	1.504	6,5	1.630	6,2
2.500 - 2.750	122	7,3	40	3,0	162	5,3	18	14,5	283	5,0	994	5,7	1.277	5,5	1.457	5,5
2.750 - 3.000	139	8,3	62	4,6	201	6,6	13	10,5	183	3,2	666	3,8	849	3,7	1.063	4,0
3.000 - 3.250	151	9,0	113	8,4	264	8,7	13	10,5	134	2,4	500	2,9	634	2,7	911	3,5
3.250 - 3.500	140	8,3	242	17,9	382	12,6	8	6,5	109	1,9	310	1,8	419	1,8	809	3,1
3.500 - 3.750	97	5,8	158	11,7	255	8,4	12	9,7	56	1,0	77	0,4	133	0,6	400	1,5
3.750 - 4.000	105	6,2	152	11,2	257	8,5	8	6,5	36	0,6	47	0,3	83	0,4	348	1,3
4.000 - 4.250	89	5,3	134	9,9	223	7,4	3	2,4	17	0,3	14	0,1	31	0,1	257	1,0
4.250 - 4.500	71	4,2	96	7,1	167	5,5	2	1,6	10	0,2	26	0,1	36	0,2	205	0,8
4.500 - 4.750	59	3,5	67	5,0	126	4,2	-	-	9	0,2	15	0,1	24	0,1	150	0,6
4.750 - 5.000	39	2,3	68	5,0	107	3,5	1	0,8	4	0,1	8	0,0	12	0,1	120	0,5
5.000 - 5.500	59	3,5	99	7,3	158	5,2	5	4,0	8	0,1	3	0,0	11	0,0	174	0,7
5.500 - 6.000	52	3,1	55	4,1	107	3,5	1	0,8	6	0,1	5	0,0	11	0,0	119	0,5
6.000 - 6.500	32	1,9	34	2,5	66	2,2	-	-	3	0,1	-	-	3	0,0	69	0,3
6.500 e oltre	6	0,4	6	0,4	12	0,4	-	-	1	0,0	-	-	1	0,0	13	0,0
<b>totale</b>	<b>1.681</b>	<b>100,0</b>	<b>1.353</b>	<b>100,0</b>	<b>3.034</b>	<b>100,0</b>	<b>124</b>	<b>100,0</b>	<b>5.669</b>	<b>100,0</b>	<b>17.514</b>	<b>100,0</b>	<b>23.183</b>	<b>100,0</b>	<b>26.341</b>	<b>100,0</b>
<b>Importo medio mensile</b>	<b>3.199</b>		<b>3.972</b>		<b>3.543</b>		<b>2.813</b>		<b>1.768</b>		<b>1.929</b>		<b>1.889</b>		<b>2.084</b>	

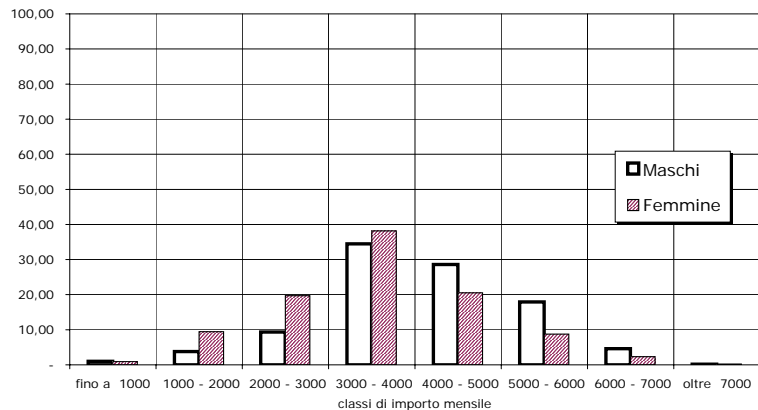
<sup>(a)</sup> I dati si riferiscono alle pensioni contabilizzate<sup>(b)</sup> La categoria Vecchiaia comprende le pensioni di vecchiaia anticipata e prepensionamenti.<sup>(c)</sup> L'estremo superiore della classe è escluso



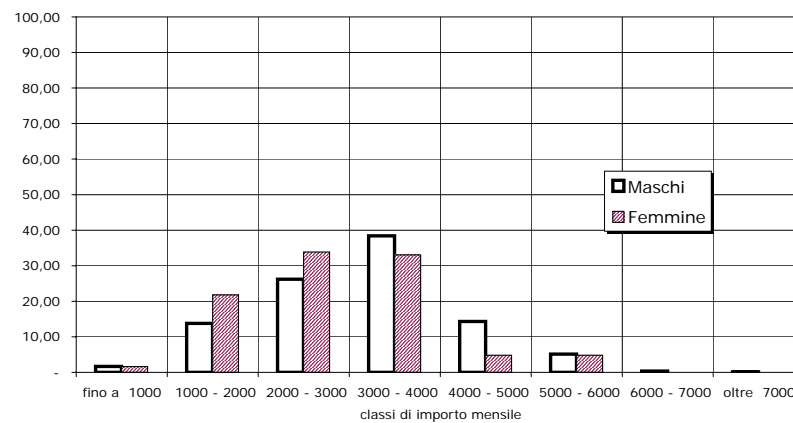
**CONTABILITA' SEPARATA  
ex INPDAI**

Distribuzione percentuale delle pensioni vigenti al 31.12.2007 distinte per categoria e classi di importo mensile  
(classi di importo mensile in unità di euro)

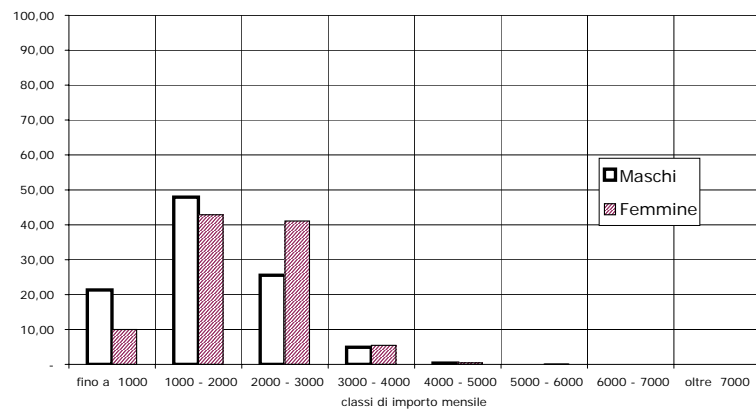
**VECCHIAIA**



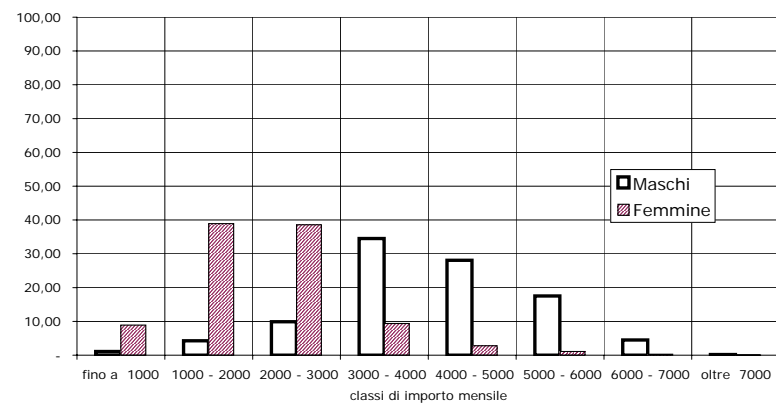
**INVALIDITA'**



**SUPERSTITI**



**COMPLESSO**



**CONTABILITA' SEPARATA**  
**ex INPDAI**

Tav. 8MF - Pensioni vigenti al 31.12.2007 distinte per classi di età e categoria <sup>(a)</sup> - Maschi e Femmine  
(Importi in unità di euro)

Classi di età <sup>(c)</sup>	VECCHIAIA e ANZIANITA'						INVALIDITA'		SUPERSTITI <sup>(d)</sup>						COMPLESSO	
	VECCHIAIA <sup>(b)</sup>		ANZIANITA'		TOTALE				da assicurato		da pensionato		totale			
	Numero	%	Numero	%	Numero	%	Numero	%	Numero	%	Numero	%	Numero	%	Numero	%
fino a 4	-	-	-	-	-	-	-	-	2	0,0%	-	-	2	0,0%	2	0,0%
5 - 9	-	-	-	-	-	-	-	-	1	0,0%	-	-	1	0,0%	1	0,0%
10 - 14	-	-	-	-	-	-	-	-	10	0,2%	3	0,0%	13	0,1%	13	0,0%
15 - 19	-	-	-	-	-	-	-	-	10	0,2%	6	0,0%	16	0,1%	16	0,0%
20 - 24	-	-	-	-	-	-	-	-	19	0,3%	7	0,0%	26	0,1%	26	0,0%
25 - 29	-	-	-	-	-	-	-	-	14	0,2%	10	0,1%	24	0,1%	24	0,0%
30 - 34	-	-	-	-	-	-	-	-	4	0,1%	5	0,0%	9	0,0%	9	0,0%
35 - 39	-	-	-	-	-	-	2	0,1%	19	0,3%	5	0,0%	24	0,1%	26	0,0%
40 - 44	-	-	1	0,0%	1	0,0%	9	0,3%	58	1,0%	38	0,2%	96	0,4%	106	0,1%
45 - 49	-	-	1	0,0%	1	0,0%	36	1,4%	161	2,8%	67	0,4%	228	1,0%	265	0,2%
50 - 54	2	0,0%	19	0,0%	21	0,0%	110	4,2%	348	6,0%	160	0,9%	508	2,2%	639	0,6%
55 - 59	38	0,2%	5.144	8,3%	5.182	6,1%	308	11,8%	694	12,0%	478	2,7%	1.172	5,0%	6.662	6,0%
60 - 64	1.022	4,5%	16.610	26,7%	17.632	20,7%	496	19,0%	924	16,0%	1.244	7,0%	2.168	9,2%	20.296	18,3%
65 - 69	6.227	27,4%	18.643	29,9%	24.870	29,3%	613	23,5%	1.049	18,1%	2.508	14,2%	3.557	15,2%	29.040	26,1%
70 - 74	4.518	19,9%	10.928	17,6%	15.446	18,2%	516	19,8%	815	14,1%	3.032	17,1%	3.847	16,4%	19.809	17,8%
75 - 79	5.677	25,0%	5.852	9,4%	11.529	13,6%	306	11,7%	708	12,2%	3.631	20,5%	4.339	18,5%	16.174	14,6%
80 - 84	3.393	14,9%	3.660	5,9%	7.053	8,3%	152	5,8%	493	8,5%	3.428	19,4%	3.921	16,7%	11.126	10,0%
85 - 89	1.351	5,9%	1.281	2,1%	2.632	3,1%	59	2,3%	287	5,0%	1.995	11,3%	2.282	9,7%	4.973	4,5%
oltre 90	524	2,3%	128	0,2%	652	0,8%	5	0,2%	164	2,8%	1.072	6,1%	1.236	5,3%	1.893	1,7%
<b>totale</b>	<b>22.752</b>	<b>100,0%</b>	<b>62.267</b>	<b>100,0%</b>	<b>85.019</b>	<b>100,0%</b>	<b>2.612</b>	<b>100,0%</b>	<b>5.780</b>	<b>100,0%</b>	<b>17.689</b>	<b>100,0%</b>	<b>23.469</b>	<b>100,0%</b>	<b>111.100</b>	<b>100,0%</b>
<b>Età media</b>	<b>74,2</b>		<b>68,0</b>		<b>69,7</b>		<b>67,5</b>		<b>67,6</b>		<b>75,7</b>		<b>73,7</b>		<b>70,5</b>	

(a) I dati si riferiscono alle pensioni contabilizzate

(b) La categoria Vecchiaia comprende le pensioni di vecchiaia anticipata e prepensionamenti.

(c) Età calcolata al 31.12.2007 in anni compiuti.

(d) Le indicazioni relative all'età si riferiscono al coniuge ove questo sia compreso fra i beneficiari, all'orfano più giovane nel caso di pensione ai soli orfani.

**CONTABILITA' SEPARATA**  
**ex INPDAI**

Tav. 8M - Pensioni vigenti al 31.12.2007 distinte per classi di età e categoria <sup>(a)</sup> - Maschi  
(Importi in unità di euro)

Classi di età <sup>(c)</sup>	VECCHIAIA e ANZIANITA'						INVALIDITA'		SUPERSTITI <sup>(d)</sup>						COMPLESSO	
	VECCHIAIA <sup>(b)</sup>		ANZIANITA'		TOTALE				da assicurato		da pensionato		totale			
	Numero	%	Numero	%	Numero	%	Numero	%	Numero	%	Numero	%	Numero	%	Numero	%
fino a 4	-	-	-	-	-	-	-	-	2	1,8%	-	-	2	0,7%	2	0,0%
5 - 9	-	-	-	-	-	-	-	-	1	0,9%	-	-	1	0,3%	1	0,0%
10 - 14	-	-	-	-	-	-	-	-	6	5,4%	2	1,1%	8	2,8%	8	0,0%
15 - 19	-	-	-	-	-	-	-	-	6	5,4%	2	1,1%	8	2,8%	8	0,0%
20 - 24	-	-	-	-	-	-	-	-	9	8,1%	3	1,7%	12	4,2%	12	0,0%
25 - 29	-	-	-	-	-	-	-	-	7	6,3%	2	1,1%	9	3,1%	9	0,0%
30 - 34	-	-	-	-	-	-	-	-	1	0,9%	1	0,6%	2	0,7%	2	0,0%
35 - 39	-	-	-	-	-	-	1	0,0%	2	1,8%	3	1,7%	5	1,7%	6	0,0%
40 - 44	-	-	1	0,0%	1	0,0%	9	0,4%	2	1,8%	8	4,6%	10	3,5%	20	0,0%
45 - 49	-	-	1	0,0%	1	0,0%	31	1,2%	3	2,7%	9	5,1%	12	4,2%	44	0,1%
50 - 54	2	0,0%	18	0,0%	20	0,0%	99	4,0%	9	8,1%	17	9,7%	26	9,1%	145	0,2%
55 - 59	30	0,1%	4.853	8,0%	4.883	6,0%	291	11,7%	13	11,7%	20	11,4%	33	11,5%	5.207	6,1%
60 - 64	526	2,5%	16.088	26,4%	16.614	20,3%	471	18,9%	22	19,8%	28	16,0%	50	17,5%	17.135	20,2%
65 - 69	5.779	27,4%	18.336	30,1%	24.115	29,4%	583	23,4%	13	11,7%	22	12,6%	35	12,2%	24.733	29,2%
70 - 74	4.197	19,9%	10.820	17,8%	15.017	18,3%	498	20,0%	6	5,4%	26	14,9%	32	11,2%	15.547	18,3%
75 - 79	5.447	25,9%	5.780	9,5%	11.227	13,7%	296	11,9%	5	4,5%	12	6,9%	17	5,9%	11.540	13,6%
80 - 84	3.269	15,5%	3.621	5,9%	6.890	8,4%	148	5,9%	4	3,6%	15	8,6%	19	6,6%	7.057	8,3%
85 - 89	1.312	6,2%	1.269	2,1%	2.581	3,1%	56	2,3%	-	-	5	2,9%	5	1,7%	2.642	3,1%
oltre 90	509	2,4%	127	0,2%	636	0,8%	5	0,2%	-	-	-	-	-	-	641	0,8%
<b>totale</b>	<b>21.071</b>	<b>100,0%</b>	<b>60.914</b>	<b>100,0%</b>	<b>81.985</b>	<b>100,0%</b>	<b>2.488</b>	<b>100,0%</b>	<b>111</b>	<b>100,0%</b>	<b>175</b>	<b>100,0%</b>	<b>286</b>	<b>100,0%</b>	<b>84.759</b>	<b>100,0%</b>
<b>Età media</b>	<b>74,6</b>		<b>68,1</b>		<b>69,8</b>		<b>67,6</b>		<b>49,2</b>		<b>61,6</b>		<b>56,8</b>		<b>69,7</b>	

(a) I dati si riferiscono alle pensioni contabilizzate

(b) La categoria Vecchiaia comprende le pensioni di vecchiaia anticipata e prepensionamenti.

(c) Età calcolata al 31.12.2007 in anni compiuti.

(d) Le indicazioni relative all'età si riferiscono al coniuge ove questo sia compreso fra i beneficiari, all'orfano più giovane nel caso di pensione ai soli orfani.

CONTABILITA' SEPARATA  
ex INPDAITav. 8F - Pensioni vigenti al 31.12.2007 distinte per classi di età e categoria <sup>(a)</sup> - Femmine  
(Importi in unità di euro)

Classi di età <sup>(c)</sup>	VECCHIAIA e ANZIANITA'						INVALIDITA'		SUPERSTITI <sup>(d)</sup>						COMPLESSO	
	VECCHIAIA <sup>(b)</sup>		ANZIANITA'		TOTALE				da assicurato		da pensionato		totale			
	Numero	%	Numero	%	Numero	%	Numero	%	Numero	%	Numero	%	Numero	%	Numero	%
fino a 4	-	-	-	-	-	-	-	-	-	-	-	-	-	-	-	-
5 - 9	-	-	-	-	-	-	-	-	-	-	-	-	-	-	-	-
10 - 14	-	-	-	-	-	-	-	-	4	0,1%	1	0,0%	5	0,0%	5	0,0%
15 - 19	-	-	-	-	-	-	-	-	4	0,1%	4	0,0%	8	0,0%	8	0,0%
20 - 24	-	-	-	-	-	-	-	-	10	0,2%	4	0,0%	14	0,1%	14	0,1%
25 - 29	-	-	-	-	-	-	-	-	7	0,1%	8	0,0%	15	0,1%	15	0,1%
30 - 34	-	-	-	-	-	-	-	-	3	0,1%	4	0,0%	7	0,0%	7	0,0%
35 - 39	-	-	-	-	-	-	1	0,8%	17	0,3%	2	0,0%	19	0,1%	20	0,1%
40 - 44	-	-	-	-	-	-	-	-	56	1,0%	30	0,2%	86	0,4%	86	0,3%
45 - 49	-	-	-	-	-	-	5	4,0%	158	2,8%	58	0,3%	216	0,9%	221	0,8%
50 - 54	-	-	1	0,1%	1	0,0%	11	8,9%	339	6,0%	143	0,8%	482	2,1%	494	1,9%
55 - 59	8	0,5%	291	21,5%	299	9,9%	17	13,7%	681	12,0%	458	2,6%	1.139	4,9%	1.455	5,5%
60 - 64	496	29,5%	522	38,6%	1.018	33,6%	25	20,2%	902	15,9%	1.216	6,9%	2.118	9,1%	3.161	12,0%
65 - 69	448	26,7%	307	22,7%	755	24,9%	30	24,2%	1.036	18,3%	2.486	14,2%	3.522	15,2%	4.307	16,4%
70 - 74	321	19,1%	108	8,0%	429	14,1%	18	14,5%	809	14,3%	3.006	17,2%	3.815	16,5%	4.262	16,2%
75 - 79	230	13,7%	72	5,3%	302	10,0%	10	8,1%	703	12,4%	3.619	20,7%	4.322	18,6%	4.634	17,6%
80 - 84	124	7,4%	39	2,9%	163	5,4%	4	3,2%	489	8,6%	3.413	19,5%	3.902	16,8%	4.069	15,4%
85 - 89	39	2,3%	12	0,9%	51	1,7%	3	2,4%	287	5,1%	1.990	11,4%	2.277	9,8%	2.331	8,8%
oltre 90	15	0,9%	1	0,1%	16	0,5%	-	-	164	2,9%	1.072	6,1%	1.236	5,3%	1.252	4,8%
<b>totale</b>	<b>1.681</b>	<b>100,0%</b>	<b>1.353</b>	<b>100,0%</b>	<b>3.034</b>	<b>100,0%</b>	<b>124</b>	<b>100,0%</b>	<b>5.669</b>	<b>100,0%</b>	<b>17.514</b>	<b>100,0%</b>	<b>23.183</b>	<b>100,0%</b>	<b>26.341</b>	<b>100,0%</b>
<b>Età media</b>	<b>69,5</b>		<b>64,5</b>		<b>67,3</b>		<b>64,9</b>		<b>68,0</b>		<b>75,8</b>		<b>73,9</b>		<b>73,1</b>	

<sup>(a)</sup> I dati si riferiscono alle pensioni contabilizzate<sup>(b)</sup> La categoria Vecchiaia comprende le pensioni di vecchiaia anticipata e prepensionamenti.<sup>(c)</sup> Età calcolata al 31.12.2007 in anni compiuti.<sup>(d)</sup> Le indicazioni relative all'età si riferiscono al coniuge ove questo sia compreso fra i beneficiari, all'orfano più giovane nel caso di pensione ai soli orfani.