



*Coordinamento Generale Statistico attuariale*

*DC Entrate*

*DC Sistemi informativi e tecnologici*

## **Osservatorio sul Precariato**

Dati sui nuovi rapporti di lavoro

**REPORT MENSILE**

**GENNAIO - FEBBRAIO 2016**

**A partire dal report di giugno 2015 il campo di osservazione è riferito esclusivamente ai lavoratori dipendenti del settore privato (esclusi i lavoratori domestici e gli operai agricoli) ed ai lavoratori degli Enti pubblici economici. Pertanto, i dati non sono comparabili con quelli pubblicati nei report dei mesi precedenti.**

# Osservatorio sul Precariato

## INDICE

Tab. 1 – RAPPORTI DI LAVORO: ATTIVAZIONI E TRASFORMAZIONI NEI MESI DI GENNAIO - FEBBRAIO DEGLI ANNI 2014, 2015 e 2016

Tab. 1a – RAPPORTI DI LAVORO: ATTIVAZIONI E TRASFORMAZIONI PER MESE - ANNI 2014, 2015 e 2016

Tab. 1b – VARIAZIONI CONTRATTUALI DI RAPPORTI DI LAVORO ESISTENTI PER MESE - ANNI 2014, 2015 e 2016

Tab. 2 - CESSAZIONI NEI MESI DI GENNAIO - FEBBRAIO DEGLI ANNI 2014, 2015 e 2016

Tab. 2a - CESSAZIONI PER MESE - ANNI 2014, 2015 e 2016

Tab. 3 - VARIAZIONE NETTA DEI RAPPORTI DI LAVORO IN ESSERE NEI MESI DI GENNAIO - FEBBRAIO DEGLI ANNI 2014, 2015 e 2016

Tab. 3a - VARIAZIONE NETTA PER MESE - ANNI 2014, 2015 e 2016

Tab. 4a - NUOVI RAPPORTI DI LAVORO ATTIVATI NEI MESI DI GENNAIO - FEBBRAIO DEGLI ANNI 2014, 2015 e 2016 PER MACRO REGIONE DI LAVORO

Tab. 4b - NUOVI RAPPORTI DI LAVORO ATTIVATI NEI MESI DI GENNAIO - FEBBRAIO DEGLI ANNI 2014, 2015 e 2016 PER REGIONE DI LAVORO

Tab. 4c – VARIAZIONI CONTRATTUALI DI RAPPORTI DI LAVORO ESISTENTI NEI MESI DI GENNAIO - FEBBRAIO DEGLI ANNI 2014, 2015 E 2016 PER MACRO REGIONE DI LAVORO

Tab. 4d – VARIAZIONI CONTRATTUALI DI RAPPORTI DI LAVORO ESISTENTI NEI MESI DI GENNAIO - FEBBRAIO DEGLI ANNI 2014, 2015 E 2016 PER REGIONE DI LAVORO

Tab. 5a - CESSAZIONI NEI MESI DI GENNAIO - FEBBRAIO DEGLI ANNI 2014, 2015 e 2016 PER MACRO REGIONE DI LAVORO

Tab. 5b - CESSAZIONI NEI MESI DI GENNAIO - FEBBRAIO DEGLI ANNI 2014, 2015 e 2016 PER REGIONE DI LAVORO

Tab. 6 - NUOVI RAPPORTI DI LAVORO ATTIVATI NEI MESI DI GENNAIO - FEBBRAIO DEGLI ANNI 2014, 2015 e 2016 PER QUALIFICA PROFESSIONALE

Tab. 7 - NUOVI RAPPORTI DI LAVORO ATTIVATI NEI MESI DI GENNAIO - FEBBRAIO DEGLI ANNI 2014, 2015 e 2016 PER TIPOLOGIA ORARIA

Tab. 8 - NUOVI RAPPORTI DI LAVORO ATTIVATI NEI MESI DI GENNAIO - FEBBRAIO DEGLI ANNI 2014, 2015 E 2016 PER GENERE E CLASSE DI ETA'

Tab. 9 - NUOVI RAPPORTI DI LAVORO ATTIVATI NEI MESI DI GENNAIO - FEBBRAIO DEGLI ANNI 2014, 2015 E 2016 PER SETTORE DI ATTIVITA' ECONOMICA (NACE Rev.2)

Tab. 10 - RETRIBUZIONE MEDIA TEORICA LORDA MENSILE DEI RAPPORTI DI LAVORO ATTIVATI NEI MESI DI GENNAIO - FEBBRAIO DEGLI ANNI 2014, 2015 e 2016

TAB. 11 - NUOVI RAPPORTI DI LAVORO ATTIVATI NEI MESI DI GENNAIO - FEBBRAIO DEGLI ANNI 2014, 2015 e 2016 PER CLASSE DI RETRIBUZIONE MEDIA TEORICA LORDA MENSILE

TAB. 12 – DISTRIBUZIONE PERCENTUALE DEI NUOVI RAPPORTI DI LAVORO ATTIVATI NEI MESI DI GENNAIO - FEBBRAIO DEGLI ANNI 2014, 2015 e 2016 PER CLASSE DI RETRIBUZIONE MEDIA TEORICA LORDA MENSILE

Tab. 13 - RAPPORTI DI LAVORO INSTAURATI CON LA FRUIZIONE DELL'ESONERO CONTRIBUTIVO L. 190/2014 NEL 2015

Tab. 14a - ASSUNZIONI A TEMPO INDETERMINATO INSTAURATE CON LA FRUIZIONE DELL'ESONERO CONTRIBUTIVO L. 190/2014 PER MESE E MACRO REGIONE DI LAVORO NEL 2015

Tab. 14b - ASSUNZIONI A TEMPO INDETERMINATO INSTAURATE CON LA FRUIZIONE DELL'ESONERO CONTRIBUTIVO L. 190/2014 PER MESE E REGIONE DI LAVORO NEL 2015

Tab. 15a - TRASFORMAZIONI A TEMPO INDETERMINATO DI RAPPORTI A TERMINE INSTAURATE CON LA FRUIZIONE DELL'ESONERO CONTRIBUTIVO L. 190/2014 PER MESE E MACRO REGIONE DI LAVORO NEL 2015

Tab. 15b - TRASFORMAZIONI A TEMPO INDETERMINATO DI RAPPORTI A TERMINE INSTAURATE CON LA FRUIZIONE DELL'ESONERO CONTRIBUTIVO L. 190/2014 PER MESE E REGIONE DI LAVORO NEL 2015

Tab. 16 - ASSUNZIONI DI RAPPORTI A TEMPO INDETERMINATO INSTAURATE CON LA FRUIZIONE DELL'ESONERO CONTRIBUTIVO L. 190/2014 PER MESE, GENERE E CLASSE DI ETA' NEL 2015

Tab. 17 - TRASFORMAZIONI A TEMPO INDETERMINATO DI RAPPORTI A TERMINE INSTAURATE CON LA FRUIZIONE DELL'ESONERO CONTRIBUTIVO L. 190/2014 PER MESE, GENERE E CLASSE DI ETA' NEL 2015

Graf. 1 - PERCENTUALE DEI NUOVI RAPPORTI DI LAVORO ATTIVATI/VARIATI A TEMPO INDETERMINATO SUL TOTALE DEI RAPPORTI ATTIVATI/VARIATI NEI MESI DI GENNAIO - FEBBRAIO DEGLI ANNI 2014, 2015 e 2016

GRAF. 2 - PERCENTUALE DEI NUOVI RAPPORTI DI LAVORO ATTIVATI/VARIATI A TEMPO INDETERMINATO SUL TOTALE DEI RAPPORTI DI LAVORO ATTIVATI/VARIATI NELL'ULTIMO BIENNIO SU BASE MENSILE

GRAF.3 - PERCENTUALE DEI NUOVI RAPPORTI DI LAVORO ATTIVATI/VARIATI A TEMPO INDETERMINATO SUL TOTALE DEI RAPPORTI ATTIVATI/VARIATI NEL PERIODO GENNAIO - FEBBRAIO DEGLI ANNI 2015 e 2016 PER CLASSE DI ETA'

GRAF.4 - PERCENTUALE DEI NUOVI RAPPORTI DI LAVORO ATTIVATI/VARIATI A TEMPO INDETERMINATO SUL TOTALE DEI RAPPORTI ATTIVATI/VARIATI NEL PERIODO GENNAIO - FEBBRAIO DEGLI ANNI 2015 e 2016 PER MACRO REGIONE DI LAVORO

GRAF.5 - PERCENTUALE DEI NUOVI RAPPORTI DI LAVORO ATTIVATI/VARIATI A TEMPO INDETERMINATO SUL TOTALE DEI RAPPORTI ATTIVATI/VARIATI NEL PERIODO GENNAIO - FEBBRAIO DEGLI ANNI 2015 e 2016 PER GENERE

GRAF.6 - PERCENTUALE DEI NUOVI RAPPORTI DI LAVORO ATTIVATI/VARIATI A TEMPO INDETERMINATO SUL TOTALE DEI RAPPORTI ATTIVATI/VARIATI NEL PERIODO GENNAIO - FEBBRAIO DEGLI ANNI 2015 e 2016 PER SETTORE DI ATTIVITA' ECONOMICA

GRAF.7 - PERCENTUALE DEI NUOVI RAPPORTI DI LAVORO ATTIVATI/VARIATI A TEMPO INDETERMINATO SUL TOTALE DEI RAPPORTI ATTIVATI/VARIATI NEL PERIODO GENNAIO - FEBBRAIO DEGLI ANNI 2015 e 2016 PER QUALIFICA PROFESSIONALE

GRAF.8 - PERCENTUALE DEI NUOVI RAPPORTI DI LAVORO ATTIVATI/VARIATI A TEMPO INDETERMINATO SUL TOTALE DEI RAPPORTI ATTIVATI/VARIATI NEL PERIODO GENNAIO - FEBBRAIO DEGLI ANNI 2015 e 2016 PER TIPOLOGIA ORARIA

GRAF.9 - VARIAZIONE TENDENZIALE DEI RAPPORTI DI LAVORO PER TIPO CONTRATTO

Tab. 18a - VOUCHER VALORE NOMINALE €10 VENDUTI NEI MESI DI GENNAIO - FEBBRAIO DEGLI ANNI 2014, 2015 e 2016 PER MACRO REGIONE DI VENDITA

Tab. 18b - VOUCHER VALORE NOMINALE €10 VENDUTI NEI MESI DI GENNAIO - FEBBRAIO DEGLI ANNI 2014, 2015 e 2016 PER REGIONE DI VENDITA

# Osservatorio sul Precariato

## LA DINAMICA DEI FLUSSI

Complessivamente le assunzioni (attivate da datori di lavoro privati) a febbraio 2016 sono risultate 341.000, con un calo di 48.000 unità (-12%) sul febbraio 2015; a gennaio il calo era risultato del 17%. Questo rallentamento ha coinvolto essenzialmente i contratti a tempo indeterminato: -46.000, pari a -33% sul febbraio 2015 (a gennaio la contrazione sul corrispondente mese 2015 era stata pari a -34%). Per i contratti a tempo determinato a febbraio si registrano 231.000 assunzioni, una dimensione del tutto analoga a quella degli anni precedenti (-1% sia sul febbraio 2015 sia sul febbraio 2014); a gennaio 2016 la contrazione era risultata, rispetto a gennaio 2015, del 9%. Le assunzioni con contratto di apprendistato sono state quasi 15.000 (-3%). Quanto alle cessazioni, complessivamente risultano diminuite del 7%; quelle a tempo indeterminato risultano di pari consistenza con febbraio 2015. Il flusso di trasformazioni a tempo indeterminato è in forte contrazione (-50%).

I flussi di rapporti di lavoro nei primi due mesi del 2016 risentono dell'effetto anticipo legato al fatto che dicembre 2015 era l'ultimo mese per usufruire dell'esonero contributivo triennale. In quel mese si sono registrati quasi 400.000 rapporti di lavoro instaurati - attivati o trasformati - con esonero contributivo, pari a quasi quattro volte la media degli 11 mesi precedenti (107.000).

Con la legge di stabilità 2016 è stata introdotta una nuova forma di incentivo rivolta alle assunzioni a tempo indeterminato e alle trasformazioni di rapporti a termine di lavoratori che, nei sei mesi precedenti, non hanno avuto rapporti di lavoro a tempo indeterminato. La misura dell'agevolazione prevede l'abbattimento dei contributi previdenziali a carico del datore di lavoro (esclusi i premi INAIL) in misura pari al 40% (entro il limite annuo di 3.250 euro) per un biennio. I dati relativi all'effetto della predetta agevolazione saranno resi noti a partire dall'aggiornamento di giugno 2016 dell'Osservatorio sul Precariato (le istruzioni per la compilazione delle denunce contributive UniEmens sono state adottate nello scorso mese di marzo).

## GLI EFFETTI SULLA CONSISTENZA DEI RAPPORTI DI LAVORO

Le dinamiche descritte consentono di registrare, per il bimestre gennaio-febbraio 2016 un saldo mensile, tra assunzioni e cessazioni, pari a +167.000, inferiore a quello del bimestre corrispondente 2015 (+244.000). Tale differenza è totalmente attribuibile alle posizioni di lavoro a tempo indeterminato. Su base annua, il saldo consente di misurare la variazione tendenziale delle posizioni di lavoro. Il saldo annualizzato (vale a dire la differenza tra assunzioni e cessazioni negli ultimi dodici mesi) a febbraio risulta positivo (+529.000) ma inferiore rispetto al valore massimo registrato a dicembre (+605.000). Ciò vale in particolare per i contratti a tempo indeterminato, il cui saldo annuo a dicembre 2015 risultava pari a +911.000 e a febbraio 2016 risulta pari a +805.000.

## LE RETRIBUZIONI INIZIALI DEI NUOVI RAPPORTI DI LAVORO

Quanto alla composizione dei nuovi rapporti di lavoro in base alla retribuzione mensile, si registra per le assunzioni a tempo indeterminato intervenute nel primo bimestre del 2016 una riduzione della quota di retribuzioni inferiori a 1.750 euro rispetto a quanto osservato per il corrispondente periodo 2015. Anche per i contratti a termine si evidenzia un leggero slittamento verso retribuzioni maggiori, con una riduzione della quota di quelle inferiori a 1.500 euro.

## I VOUCHER

Per quanto riguarda i buoni lavoro, nel primo bimestre 2016 sono stati venduti 19,6 milioni di voucher destinati al pagamento delle prestazioni di lavoro accessorio, del valore nominale di 10 euro, con un incremento, rispetto al primo bimestre 2015, pari al + 45%.

## IL QUADRO AGGIORNATO DEI DATI 2015

Nel corso del 2015, il numero delle assunzioni totali è stato pari a 5.636.000, con un incremento di 763.000 unità rispetto al 2014 (+16%). Le assunzioni a tempo indeterminato sono passate da 1.274.000 nel 2014 a 2.016.000 nel 2015, con un incremento di 740.000 unità. Nello stesso arco temporale, le trasformazioni a tempo indeterminato di rapporti a termine sono passate da 331.000 a 573.000, con un incremento di 242.000 unità. Il saldo complessivo fra assunzioni e cessazioni - e quindi la variazione dello stock di rapporti di lavoro - è risultato pari a 605.000 posizioni lavorative (nel 2014 era risultato negativo per 47.000 posizioni). In particolare i contratti a tempo indeterminato risultano cresciuti - rispetto alla fine del 2014 - di 911.000 unità mentre in calo risultano i contratti di apprendistato (-49.000) e di tempo determinato (-258.000). Sul totale delle attivazioni di posizioni di lavoro a tempo indeterminato (instaurazioni di nuovi rapporti di lavoro e trasformazioni di rapporti a termine), il 61% beneficia dell'esonero contributivo triennale introdotto dalla legge di stabilità 2015.

I dati completi sono consultabili sulla home page del sito istituzionale dell'Inps ([www.inps.it](http://www.inps.it)) nella sezione Dati e analisi/Osservatori Statistici, report dal titolo "Osservatorio sul precariato", dove ogni mese vengono pubblicati gli aggiornamenti tabellari dei nuovi rapporti di lavoro e delle retribuzioni medie.

**A partire dall'aggiornamento di giugno 2015 il campo di osservazione è riferito esclusivamente ai lavoratori dipendenti del settore privato (esclusi i lavoratori domestici e gli operai agricoli) e degli Enti pubblici economici. Pertanto, dal report di giugno 2015, i dati non sono comparabili con quelli pubblicati nei report dei mesi precedenti.**

**A partire dall'aggiornamento di agosto 2015 sono state sviluppate le procedure amministrative di controllo delle dichiarazioni UNIEMENS e perfezionate le metodologie di normalizzazione dei dati. Ciò ha comportato, rispetto ai dati pubblicati con l'aggiornamento di luglio 2015, la variazione in diminuzione delle trasformazioni a tempo indeterminato dei rapporti a termine e delle trasformazioni dei contratti di apprendistato in contratti a tempo indeterminato.**

## Guida alla lettura dei dati dell'Osservatorio sul Precariato

La fonte informativa utilizzata per la produzione delle statistiche presenti nelle tabelle dell'Osservatorio è costituita dalle dichiarazioni UNIEMENS presentate dai datori di lavoro e relative ai propri lavoratori dipendenti. Tali dichiarazioni vengono presentate mensilmente dal datore di lavoro entro il mese successivo a quello di competenza dei contributi.

Il campo di osservazione è riferito ai lavoratori dipendenti del settore privato, esclusi i lavoratori domestici e gli operai agricoli. Per quanto riguarda la Pubblica Amministrazione sono presi in considerazione esclusivamente i lavoratori degli Enti pubblici economici\*. Tra i lavoratori dipendenti inclusi nel collettivo osservato rientrano sia i lavoratori somministrati sia i lavoratori a chiamata (c.d. intermittenti).

Oggetto di rilevazione sono i flussi, vale a dire i movimenti dei rapporti di lavoro – assunzioni, cessazioni, trasformazioni – che intervengono nel periodo di riferimento. La contabilità dei flussi non coincide con quella dei lavoratori perché il medesimo lavoratore può risultare, nello stesso periodo di tempo, coinvolto in una pluralità di movimenti\*\*.

L'intervallo di tempo considerato intercorre tra gennaio e l'ultimo mese delle dichiarazioni UNIEMENS disponibili. I nuovi rapporti di lavoro sono distinti in assunzioni a tempo indeterminato, assunzioni a termine e assunzioni in apprendistato; analoga distinzione è proposta per i rapporti di lavoro conclusi (cessazioni). Separatamente si dà conto anche delle variazioni contrattuali di rapporti di lavoro esistenti, distinte in trasformazioni a tempo indeterminato di rapporti di lavoro a termine e di contratti di apprendistato\*\*\*. A parte sono riportati i dati relativi ai rapporti di lavoro (sia nuovi che trasformati) che hanno consentito al datore di lavoro la fruizione dell'esonero contributivo previsto dalla Legge 190 del 2014.

La natura tipicamente amministrativa della fonte informativa comporta un aggiornamento continuo dei dati, anche pregressi, dovuto a ritardi nella trasmissione delle dichiarazioni o a rettifiche di dichiarazioni già trasmesse.

I dati ricavati dalle dichiarazioni UNIEMENS differiscono da quelli pubblicati dal Ministero del lavoro, tratti dalle Comunicazioni Obbligatorie, essenzialmente per il diverso campo di osservazione: in particolare questi ultimi includono tutti i rapporti di lavoro dipendente e parasubordinato ma escludono le missioni dei rapporti di lavoro in somministrazione.

Mentre i dati amministrativi sia di fonte UNIEMENS che di fonte Comunicazioni Obbligatorie contabilizzano eventi e quindi sono direttamente finalizzati a statistiche sui flussi, i dati Istat della rilevazione sulle forze di lavoro, basati su un'indagine campionaria continua condotta mediante interviste alle famiglie, sono dati di stock e hanno come obiettivo primario la stima della dimensione e delle caratteristiche dei principali aggregati dell'offerta di lavoro: occupati, disoccupati e inattivi (<http://www.istat.it/it/archivio/167286>). La rilevazione Istat sulle forze lavoro considera quindi l'occupazione nel suo complesso, includendo tutte le tipologie di occupati, non solo dipendenti ma anche indipendenti.

---

\* Gli Enti pubblici economici sono soggetti alla registrazione nel registro delle imprese e si caratterizzano per il fatto di avere come oggetto, in via esclusiva o principale, l'esercizio di un'impresa commerciale avvalendosi pertanto di strumenti privatistici. Gli Enti pubblici economici, un tempo numerosissimi, sono in via di estinzione in quanto sono stati quasi tutti trasformati in società per azioni. Il maggior ente economico ancora attivo è la Cassa depositi e prestiti.

\*\* Negli anni 2013 e 2014 il rapporto tra lavoratori assunti e nuovi rapporti (assunzioni) è stato rispettivamente del 71% e 70%; il rapporto tra lavoratori cessati e rapporti di lavoro conclusi (cessazioni) è stato del 72% e 71%.

\*\*\* Per i contratti di apprendistato la nozione di trasformazione si riferisce al superamento del periodo formativo con conseguente "normalizzazione" del rapporto di lavoro.

**TAB. 1 – RAPPORTI DI LAVORO\*: ATTIVAZIONI E TRASFORMAZIONI NEI MESI DI GENNAIO - FEBBRAIO DEGLI ANNI 2014, 2015 E 2016**

	gen - feb			gen - feb 2015 su 2014		gen - feb 2016 su 2015	
	2014	2015	2016	variazione assoluta	variazione %	variazione assoluta	variazione %
<b>A. NUOVI RAPPORTI DI LAVORO</b>							
A1. Assunzioni a tempo indeterminato	259.906	320.054	212.978	60.148	23,1%	-107.076	-33,5%
A2. Assunzioni a termine	557.842	567.305	534.256	9.463	1,7%	-33.049	-5,8%
A3. Assunzioni in apprendistato	39.031	33.674	35.186	-5.357	-13,7%	1.512	4,5%
<b>TOTALE</b>	<b>856.779</b>	<b>921.033</b>	<b>782.420</b>	<b>64.254</b>	<b>7,5%</b>	<b>-138.613</b>	<b>-15,0%</b>
<b>B. VARIAZIONI CONTRATTUALI DI RAPPORTI DI LAVORO ESISTENTI</b>							
B1. Trasformazioni a tempo indeterminato di rapporti a termine	83.790	72.378	61.749	-11.412	-13,6%	-10.629	-14,7%
B2. Apprendisti trasformati a tempo indeterminato	13.804	13.448	16.660	-356	-2,6%	3.212	23,9%
<b>TOTALE</b>	<b>97.594</b>	<b>85.826</b>	<b>78.409</b>	<b>-11.768</b>	<b>-12,1%</b>	<b>-7.417</b>	<b>-8,6%</b>

Fonte: INPS - elaborazione al 10 Aprile 2016

**Campo di osservazione: archivi UNIEMENS dei lavoratori dipendenti privati esclusi lavoratori domestici e operai agricoli. Sono compresi i lavoratori degli enti pubblici economici.**

N.B.: i dati 2016 sono provvisori, in quanto le aziende, con la denuncia del mese di marzo possono integrare i dati di competenza relativi a febbraio. Inoltre, i dati 2016, 2015 e 2014 possono subire variazioni per effetto di rettifiche effettuate dalle aziende ovvero di accertamenti realizzati dall'INPS. A partire dall'aggiornamento di agosto 2015 sono state sviluppate le procedure amministrative di controllo delle dichiarazioni UNIEMENS e perfezionate le metodologie di normalizzazione dei dati. Ciò ha comportato, rispetto ai dati pubblicati con l'aggiornamento di luglio 2015, la variazione in diminuzione delle trasformazioni a tempo indeterminato dei rapporti a termine e delle trasformazioni dei contratti di apprendistato in contratti a tempo indeterminato.

\* Sono stati rilevati tutti i rapporti di lavoro attivati nel periodo, anche quelli in capo ad uno stesso lavoratore, con riguardo a tutte le tipologie di lavoro subordinato, incluso il lavoro somministrato e il lavoro intermittente.

TAB. 1a – NUOVI RAPPORTI DI LAVORO ATTIVATI\* PER MESE - ANNI 2014, 2015 E 2016

Mese	Assunzioni a tempo indeterminato			Assunzioni a termine			Assunzioni in apprendistato			Complesso Assunzioni			Variazione 2015/2014	Variazione 2016/2015
	2014	2015	2016	2014	2015	2016	2014	2015	2016	2014	2015	2016	%	%
Gennaio	156.166	178.723	118.017	323.606	334.285	302.777	20.789	18.192	20.239	500.561	531.200	441.033	6,1%	-17,0%
Febbraio	103.740	141.331	94.961	234.236	233.020	231.479	18.242	15.482	14.947	356.218	389.833	341.387	9,4%	-12,4%
Marzo	111.001	166.337		265.677	259.568		20.546	15.994		397.224	441.899		11,2%	
Aprile	112.453	177.052		294.807	289.595		21.487	16.221		428.747	482.868		12,6%	
Maggio	109.025	158.865		306.334	312.585		20.589	15.319		435.948	486.769		11,7%	
Giugno	109.563	152.137		335.013	363.791		24.133	17.173		468.709	533.101		13,7%	
Luglio	107.441	144.473		311.008	324.241		21.317	15.749		439.766	484.463		10,2%	
Agosto	56.397	76.873		190.011	203.097		10.183	7.074		256.591	287.044		11,9%	
Settembre	125.069	168.535		338.575	330.185		22.637	16.036		486.281	514.756		5,9%	
Ottobre	116.740	165.905		289.303	298.586		22.871	16.129		428.914	480.620		12,1%	
Novembre	90.296	155.282		255.164	268.456		16.711	14.017		362.171	437.755		20,9%	
Dicembre	76.255	330.141		224.633	223.634		11.775	11.768		312.663	565.543		80,9%	
<b>TOTALE</b>	<b>1.274.146</b>	<b>2.015.654</b>	<b>212.978</b>	<b>3.368.367</b>	<b>3.441.043</b>	<b>534.256</b>	<b>231.280</b>	<b>179.154</b>	<b>35.186</b>	<b>4.873.793</b>	<b>5.635.851</b>	<b>782.420</b>	<b>15,6%</b>	

Fonte: INPS - elaborazione al 10 Aprile 2016

**Campo di osservazione: archivi UNIEMENS dei lavoratori dipendenti privati esclusi lavoratori domestici e operai agricoli. Sono compresi i lavoratori degli enti pubblici economici.**

N.B.: i dati 2016 sono provvisori, in quanto le aziende, con la denuncia del mese di marzo possono integrare i dati di competenza relativi a febbraio. Inoltre, i dati 2016, 2015 e 2014 possono subire variazioni per effetto di rettifiche effettuate dalle aziende ovvero di accertamenti realizzati dall'INPS. A partire dall'aggiornamento di agosto 2015 sono state sviluppate le procedure amministrative di controllo delle dichiarazioni UNIEMENS e perfezionate le metodologie di normalizzazione dei dati. Ciò ha comportato, rispetto ai dati pubblicati con l'aggiornamento di luglio 2015, la variazione in diminuzione delle trasformazioni a tempo indeterminato dei rapporti a termine e delle trasformazioni dei contratti di apprendistato in contratti a tempo indeterminato.

\* Sono stati rilevati tutti i rapporti di lavoro attivati nel periodo, anche quelli in capo ad uno stesso lavoratore, con riguardo a tutte le tipologie di lavoro subordinato, incluso il lavoro somministrato e il lavoro intermittente.

TAB. 1b – VARIAZIONI CONTRATTUALI DI RAPPORTI DI LAVORO ESISTENTI\* PER MESE - ANNI 2014, 2015 E 2016

Mese	Apprendisti trasformati a tempo indeterminato			Trasformazioni a tempo indeterminato di rapporti a termine			Totale			Variazione 2015/2014	Variazione 2016/2015
	2014	2015	2016	2014	2015	2016	2014	2015	2016	%	%
Gennaio	8.019	7.311	9.259	58.241	39.067	45.254	66.260	46.378	54.513	-30,0%	17,5%
Febbraio	5.785	6.137	7.401	25.549	33.311	16.495	31.334	39.448	23.896	25,9%	-39,4%
Marzo	6.098	6.926		25.805	43.838		31.903	50.764		59,1%	
Aprile	5.781	6.759		25.169	48.143		30.950	54.902		77,4%	
Maggio	5.495	7.026		26.265	39.525		31.760	46.551		46,6%	
Giugno	5.260	7.051		26.138	34.081		31.398	41.132		31,0%	
Luglio	5.453	7.391		27.963	37.564		33.416	44.955		34,5%	
Agosto	3.622	5.335		20.875	28.481		24.497	33.816		38,0%	
Settembre	6.334	9.075		24.982	33.000		31.316	42.075		34,4%	
Ottobre	6.999	9.259		27.977	45.175		34.976	54.434		55,6%	
Novembre	5.756	7.166		20.069	45.625		25.825	52.791		104,4%	
Dicembre	4.933	5.664		22.251	145.819		27.184	151.483		457,3%	
<b>TOTALE</b>	<b>69.535</b>	<b>85.100</b>	<b>16.660</b>	<b>331.284</b>	<b>573.629</b>	<b>61.749</b>	<b>400.819</b>	<b>658.729</b>	<b>78.409</b>	<b>64,3%</b>	

Fonte: INPS - elaborazione al 10 Aprile 2016

**Campo di osservazione: archivi UNIEMENS dei lavoratori dipendenti privati esclusi lavoratori domestici e operai agricoli. Sono compresi i lavoratori degli enti pubblici economici.**

N.B.: i dati 2016 sono provvisori, in quanto le aziende, con la denuncia del mese di marzo possono integrare i dati di competenza relativi a febbraio. Inoltre, i dati 2016, 2015 e 2014 possono subire variazioni per effetto di rettifiche effettuate dalle aziende ovvero di accertamenti realizzati dall'INPS. A partire dall'aggiornamento di agosto 2015 sono state sviluppate le procedure amministrative di controllo delle dichiarazioni UNIEMENS e perfezionate le metodologie di normalizzazione dei dati. Ciò ha comportato, rispetto ai dati pubblicati con l'aggiornamento di luglio 2015, la variazione in diminuzione delle trasformazioni a tempo indeterminato dei rapporti a termine e delle trasformazioni dei contratti di apprendistato in contratti a tempo indeterminato.

\* Sono stati rilevati tutti i rapporti di lavoro attivati nel periodo, anche quelli in capo ad uno stesso lavoratore, con riguardo a tutte le tipologie di lavoro subordinato, incluso il lavoro somministrato e il lavoro intermittente.



**TAB. 2 – CESSAZIONI\* NEI MESI DI GENNAIO - FEBBRAIO DEGLI ANNI 2014, 2015 E 2016**

	gen - feb			gen - feb 2015 su 2014		gen - feb 2016 su 2015	
	2014	2015	2016	variazione assoluta	variazione %	variazione assoluta	variazione %
Cessazioni a tempo indeterminato	270.320	262.716	254.274	-7.604	-2,8%	-8.442	-3,2%
Cessazioni di apprendisti	23.330	22.465	18.112	-865	-3,7%	-4.353	-19,4%
Cessazione di rapporti a termine	367.713	392.240	342.784	24.527	6,7%	-49.456	-12,6%
<b>TOTALE</b>	<b>661.363</b>	<b>677.421</b>	<b>615.170</b>	<b>16.058</b>	<b>2,4%</b>	<b>-62.251</b>	<b>-9,2%</b>

Fonte: INPS - elaborazione al 10 Aprile 2016

**Campo di osservazione: archivi UNIEMENS dei lavoratori dipendenti privati esclusi lavoratori domestici e operai agricoli. Sono compresi i lavoratori degli enti pubblici economici.**

N.B.: i dati 2016 sono provvisori, in quanto le aziende, con la denuncia del mese di marzo possono integrare i dati di competenza relativi a febbraio. Inoltre, i dati 2016 , 2015 e 2014 possono subire variazioni per effetto di rettifiche effettuate dalle aziende ovvero di accertamenti realizzati dall'INPS.

\* Sono stati rilevati tutti i rapporti di lavoro cessati nel periodo, anche quelli in capo ad uno stesso lavoratore, con riguardo a tutte le tipologie di lavoro subordinato, incluso il lavoro somministrato e il lavoro intermittente.

TAB. 2a – CESSAZIONI\* PER MESE - ANNI 2014, 2015 E 2016

Mese	Cessazioni a tempo indeterminato			Cessazioni di apprendisti			Cessazione di rapporti a termine			Complesso Cessazioni			Variazione 2015/2014	Variazione 2016/2015
	2014	2015	2016	2014	2015	2016	2014	2015	2016	2014	2015	2016	%	%
Gennaio	143.053	140.090	131.215	12.489	11.817	9.128	200.782	213.757	184.394	356.324	365.664	324.737	2,6%	-11,2%
Febbraio	127.267	122.626	123.059	10.841	10.648	8.984	166.931	178.483	158.390	305.039	311.757	290.433	2,2%	-6,8%
Marzo	143.124	135.916		12.372	11.853		208.210	212.595		363.706	360.364		-0,9%	
Aprile	122.252	128.566		11.227	11.000		214.798	219.765		348.277	359.331		3,2%	
Maggio	126.891	156.108		12.195	12.068		222.084	232.421		361.170	400.597		10,9%	
Giugno	142.513	161.457		12.338	11.873		275.626	270.804		430.477	444.134		3,2%	
Luglio	136.238	141.124		12.409	11.288		248.789	269.830		397.436	422.242		6,2%	
Agosto	108.844	111.123		13.283	11.378		269.450	257.109		391.577	379.610		-3,1%	
Settembre	156.512	158.463		19.200	16.833		329.184	337.292		504.896	512.588		1,5%	
Ottobre	156.048	154.402		14.564	12.900		261.574	280.265		432.186	447.567		3,6%	
Novembre	134.667	138.964		11.437	10.220		199.062	224.400		345.166	373.584		8,2%	
Dicembre	227.933	214.187		12.665	10.878		443.968	428.444		684.566	653.509		-4,5%	
<b>TOTALE</b>	<b>1.725.342</b>	<b>1.763.026</b>	<b>254.274</b>	<b>155.020</b>	<b>142.756</b>	<b>18.112</b>	<b>3.040.458</b>	<b>3.125.165</b>	<b>342.784</b>	<b>4.920.820</b>	<b>5.030.947</b>	<b>615.170</b>	<b>2,2%</b>	

Fonte: INPS - elaborazione al 10 Aprile 2016

**Campo di osservazione: archivi UNIEMENS dei lavoratori dipendenti privati esclusi lavoratori domestici e operai agricoli. Sono compresi i lavoratori degli enti pubblici economici.**

N.B.: i dati 2016 sono provvisori, in quanto le aziende, con la denuncia del mese di marzo possono integrare i dati di competenza relativi a febbraio. Inoltre, i dati 2016, 2015 e 2014 possono subire variazioni per effetto di rettifiche effettuate dalle aziende ovvero di accertamenti realizzati dall'INPS.

\* Sono stati rilevati tutti i rapporti di lavoro cessati nel periodo, anche quelli in capo ad uno stesso lavoratore, con riguardo a tutte le tipologie di lavoro subordinato, incluso il lavoro somministrato e il lavoro intermittente.

**TAB. 3 – VARIAZIONE NETTA DEI RAPPORTI DI LAVORO\* IN ESSERE NEI MESI DI GENNAIO - FEBBRAIO DEGLI ANNI 2014, 2015 E 2016**

	gen - feb		
	2014	2015	2016
<b>TOTALE RAPPORTI DI LAVORO SUBORDINATO</b>			
(+) Nuovi rapporti di lavoro**	856.779	921.033	782.420
(-) Cessazioni di rapporti di lavoro	661.363	677.421	615.170
<b>Variazione Netta</b>	<b>195.416</b>	<b>243.612</b>	<b>167.250</b>
<hr/>			
	2014	2015	2016
<b>RAPPORTI DI LAVORO A TEMPO INDETERMINATO</b>			
(+) Nuovi rapporti di lavoro	259.906	320.054	212.978
(+) Trasformazioni a tempo indeterminato di rapporti a termine	83.790	72.378	61.749
(+) Apprendisti trasformati a tempo indeterminato	13.804	13.448	16.660
(-) Cessazioni	270.320	262.716	254.274
<b>Variazione Netta</b>	<b>87.180</b>	<b>143.164</b>	<b>37.113</b>

Fonte: INPS - elaborazione al 10 Aprile 2016

**Campo di osservazione: archivi UNIEMENS dei lavoratori dipendenti privati esclusi lavoratori domestici e operai agricoli. Sono compresi i lavoratori degli enti pubblici economici.**

N.B.: i dati 2016 sono provvisori, in quanto le aziende, con la denuncia del mese di marzo possono integrare i dati di competenza relativi a febbraio. Inoltre, i dati 2016, 2015 e 2014 possono subire variazioni per effetto di rettifiche effettuate dalle aziende ovvero di accertamenti realizzati dall'INPS. A partire dall'aggiornamento di agosto 2015 sono state sviluppate le procedure amministrative di controllo delle dichiarazioni UNIEMENS e perfezionate le metodologie di normalizzazione dei dati. Ciò ha comportato, rispetto ai dati pubblicati con l'aggiornamento di luglio 2015, la variazione in diminuzione delle trasformazioni a tempo indeterminato dei rapporti a termine e delle trasformazioni dei contratti di apprendistato in contratti a tempo indeterminato.

\* Sono stati rilevati tutti i rapporti di lavoro attivati nel periodo, anche quelli in capo ad uno stesso lavoratore, con riguardo a tutte le tipologie di lavoro subordinato, incluso il lavoro somministrato e il lavoro intermittente.

\*\* Il dato dei nuovi rapporti non include le conversioni dei rapporti a termine e le trasformazioni dei rapporti di apprendistato.

TAB. 3a – VARIAZIONE NETTA DEI RAPPORTI DI LAVORO\* IN ESSERE PER MESE - ANNI 2014, 2015 E 2016

Mese	Variazione netta rapporti di lavoro a tempo indeterminato(1)			Variazione netta rapporti di lavoro a termine(2)			Variazione netta rapporti di lavoro in apprendistato(3)			TOTALE		
	2014	2015	2016	2014	2015	2016	2014	2015	2016	2014	2015	2016
Gennaio	79.373	85.011	41.315	64.583	81.461	73.129	281	-936	1.852	144.237	165.536	116.296
Febbraio	7.807	58.153	-4.202	41.756	21.226	56.594	1.616	-1.303	-1.438	51.179	78.076	50.954
Marzo	-220	81.185		31.662	3.135		2.076	-2.785		33.518	81.535	
Aprile	21.151	103.388		54.840	21.687		4.479	-1.538		80.470	123.537	
Maggio	13.894	49.308		57.985	40.639		2.899	-3.775		74.778	86.172	
Giugno	-1.552	31.812		33.249	58.906		6.535	-1.751		38.232	88.967	
Luglio	4.619	48.304		34.256	16.847		3.455	-2.930		42.330	62.221	
Agosto	-27.950	-434		-100.314	-82.493		-6.722	-9.639		-134.986	-92.566	
Settembre	-127	52.147		-15.591	-40.107		-2.897	-9.872		-18.615	2.168	
Ottobre	-4.332	65.937		-248	-26.854		1.308	-6.030		-3.272	33.053	
Novembre	-18.546	69.109		36.033	-1.569		-482	-3.369		17.005	64.171	
Dicembre	-124.494	267.437		-241.586	-350.629		-5.823	-4.774		-371.903	-87.966	
<b>TOTALE</b>	<b>-50.377</b>	<b>911.357</b>	<b>37.113</b>	<b>-3.375</b>	<b>-257.751</b>	<b>129.723</b>	<b>6.725</b>	<b>-48.702</b>	<b>414</b>	<b>-47.027</b>	<b>604.904</b>	<b>167.250</b>

Fonte: INPS - elaborazione al 10 Aprile 2016

**Campo di osservazione: archivi UNIEMENS dei lavoratori dipendenti privati esclusi lavoratori domestici e operai agricoli. Sono compresi i lavoratori degli enti pubblici economici.**

N.B.: i dati 2016 sono provvisori, in quanto le aziende, con la denuncia del mese di marzo possono integrare i dati di competenza relativi a febbraio.

\* Sono stati rilevati tutti i rapporti di lavoro attivati nel periodo, anche quelli in capo ad uno stesso lavoratore, con riguardo a tutte le tipologie di lavoro subordinato, incluso il lavoro somministrato e il lavoro intermittente.

(1) Variazione netta dei rapporti a tempo indeterminato: +assunzioni a tempo indeterminato + trasformazioni a tempo indeterminato dei rapporti a termine + apprendisti trasformati a tempo indeterminato - cessazioni a tempo indeterminato.

(2) Variazione netta dei rapporti di lavoro in apprendistato: +assunzioni in apprendistato - apprendisti trasformati a tempo indeterminato - cessazioni di apprendisti.

(3) Variazione netta dei rapporti a tempo determinato: +assunzioni a tempo determinato - trasformazioni a tempo indeterminato dei rapporti a termine - cessazioni a tempo determinato.

Tab. 4a – NUOVI RAPPORTI DI LAVORO\* ATTIVATI NEI MESI DI GENNAIO - FEBBRAIO DEGLI ANNI 2014, 2015 E 2016 PER MACRO REGIONE DI LAVORO

Area Geografica	Assunzioni a tempo indeterminato			Assunzioni a termine			Assunzioni in apprendistato			Complesso Assunzioni			Assunzioni tempo indet.	Complesso Assunzioni
	gen - feb			gen - feb			gen - feb			gen - feb			2016/2015	2016/2015
	2014	2015	2016	2014	2015	2016	2014	2015	2016	2014	2015	2016	%	%
NORD-OVEST	74.062	95.164	66.529	179.885	191.230	182.928	12.469	11.047	10.848	266.416	297.441	260.305	-30,1%	-12,5%
NORD-EST	41.595	57.548	37.797	119.790	128.877	125.075	10.068	9.559	10.036	171.453	195.984	172.908	-34,3%	-11,8%
CENTRO	53.077	69.276	43.755	120.374	120.772	110.989	9.504	8.059	8.665	182.955	198.107	163.409	-36,8%	-17,5%
SUD	63.787	71.128	46.783	92.032	88.956	82.931	4.535	3.533	3.751	160.354	163.617	133.465	-34,2%	-18,4%
ISOLE	25.112	26.697	17.876	36.779	37.245	32.039	1.694	1.463	1.867	63.585	65.405	51.782	-33,0%	-20,8%
ESTERO**	2.273	241	238	8.982	225	294	761	13	19	12.016	479	551	-1,2%	15,0%
<b>TOTALE</b>	<b>259.906</b>	<b>320.054</b>	<b>212.978</b>	<b>557.842</b>	<b>567.305</b>	<b>534.256</b>	<b>39.031</b>	<b>33.674</b>	<b>35.186</b>	<b>856.779</b>	<b>921.033</b>	<b>782.420</b>	<b>-33,5%</b>	<b>-15,0%</b>

Fonte: INPS - elaborazione al 10 Aprile 2016

**Campo di osservazione: archivi UNIEMENS dei lavoratori dipendenti privati esclusi lavoratori domestici e operai agricoli. Sono compresi i lavoratori degli enti pubblici economici.**

N.B.: i dati 2016 sono provvisori, in quanto le aziende, con la denuncia del mese di marzo possono integrare i dati di competenza relativi a febbraio. Inoltre, i dati 2016, 2015 e 2014 possono subire variazioni per effetto di rettifiche effettuate dalle aziende ovvero di accertamenti realizzati dall'INPS.

\* Sono stati rilevati tutti i rapporti di lavoro attivati nel periodo, anche quelli in capo ad uno stesso lavoratore, con riguardo a tutte le tipologie di lavoro subordinato, incluso il lavoro somministrato e il lavoro intermittente.

\*\* Comprende anche i rapporti di lavoro non localizzabili per incompletezza delle informazioni.

Tab. 4b – NUOVI RAPPORTI DI LAVORO\* ATTIVATI NEI MESI DI GENNAIO - FEBBRAIO DEGLI ANNI 2014, 2015 E 2016 PER REGIONE DI LAVORO

Area Geografica	Assunzioni a tempo indeterminato			Assunzioni a termine			Assunzioni in apprendistato			Complesso Assunzioni			Assunzioni tempo indet.	Complesso Assunzioni
	gen - feb			gen - feb			gen - feb			gen - feb			2016/2015	2016/2015
	2014	2015	2016	2014	2015	2016	2014	2015	2016	2014	2015	2016	%	%
PIEMONTE	13.890	18.408	13.126	41.266	43.826	39.561	3.397	3.113	3.337	58.553	65.347	56.024	-28,7%	-14,3%
VALLE D'AOSTA	625	506	249	1.287	1.157	1.158	119	134	98	2.031	1.797	1.505	-50,8%	-16,2%
LIGURIA	4.875	6.791	4.270	14.642	14.892	12.664	1.431	1.087	1.092	20.948	22.770	18.026	-37,1%	-20,8%
LOMBARDIA	54.672	69.459	48.884	122.690	131.355	129.545	7.522	6.713	6.321	184.884	207.527	184.750	-29,6%	-11,0%
TRENTINO ALTO ADIGE	3.579	4.740	3.021	9.537	9.906	9.834	750	771	716	13.866	15.417	13.571	-36,3%	-12,0%
VENETO	19.172	24.242	16.398	47.942	52.660	52.550	4.517	4.351	4.664	71.631	81.253	73.612	-32,4%	-9,4%
FRIULI VENEZIA GIULIA	3.149	4.824	3.235	12.351	12.492	12.132	814	664	706	16.314	17.980	16.073	-32,9%	-10,6%
EMILIA ROMAGNA	15.695	23.742	15.143	49.960	53.819	50.559	3.987	3.773	3.950	69.642	81.334	69.652	-36,2%	-14,4%
TOSCANA	16.296	20.925	13.560	35.284	35.616	33.253	3.343	2.853	3.095	54.923	59.394	49.908	-35,2%	-16,0%
UMBRIA	2.158	3.722	1.993	6.721	6.712	5.928	722	619	805	9.601	11.053	8.726	-46,5%	-21,1%
MARCHE	3.573	6.337	4.170	12.979	16.267	15.457	1.072	1.133	1.251	17.624	23.737	20.878	-34,2%	-12,0%
LAZIO	31.050	38.292	24.032	65.390	62.177	56.351	4.367	3.454	3.514	100.807	103.923	83.897	-37,2%	-19,3%
ABRUZZO	6.452	8.055	4.254	15.754	14.662	13.355	663	498	511	22.869	23.215	18.120	-47,2%	-21,9%
MOLISE	1.159	1.212	951	1.742	1.718	1.657	65	36	44	2.966	2.966	2.652	-21,5%	-10,6%
CAMPANIA	30.529	33.481	23.034	34.480	32.664	31.546	1.754	1.389	1.432	66.763	67.534	56.012	-31,2%	-17,1%
PUGLIA	17.706	19.150	12.409	28.908	27.319	25.240	1.361	1.069	1.154	47.975	47.538	38.803	-35,2%	-18,4%
BASILICATA	1.987	2.542	1.717	4.252	6.172	5.606	214	128	157	6.453	8.842	7.480	-32,5%	-15,4%
CALABRIA	5.954	6.688	4.418	6.896	6.421	5.527	478	413	453	13.328	13.522	10.398	-33,9%	-23,1%
SICILIA	20.234	20.639	14.070	26.272	27.530	23.153	1.396	1.237	1.618	47.902	49.406	38.841	-31,8%	-21,4%
SARDEGNA	4.878	6.058	3.806	10.507	9.715	8.886	298	226	249	15.683	15.999	12.941	-37,2%	-19,1%
<b>ITALIA</b>	<b>257.633</b>	<b>319.813</b>	<b>212.740</b>	<b>548.860</b>	<b>567.080</b>	<b>533.962</b>	<b>38.270</b>	<b>33.661</b>	<b>35.167</b>	<b>844.763</b>	<b>920.554</b>	<b>781.869</b>	<b>-33,5%</b>	<b>-15,1%</b>
ESTERO**	2.273	241	238	8.982	225	294	761	13	19	12.016	479	551	-1,2%	15,0%
<b>TOTALE</b>	<b>259.906</b>	<b>320.054</b>	<b>212.978</b>	<b>557.842</b>	<b>567.305</b>	<b>534.256</b>	<b>39.031</b>	<b>33.674</b>	<b>35.186</b>	<b>856.779</b>	<b>921.033</b>	<b>782.420</b>	<b>-33,5%</b>	<b>-15,0%</b>

Vedi Fonte, Campo di Osservazione e Note nella tabella 4a

Tab. 4c – VARIAZIONI CONTRATTUALI DI RAPPORTI DI LAVORO ESISTENTI NEI MESI DI GENNAIO - FEBBRAIO DEGLI ANNI 2014, 2015 E 2016 PER MACRO REGIONE DI LAVORO

Area Geografica	Apprendisti trasformati a tempo indeterminato			Trasformazioni a tempo indeterminato di rapporti a termine			Complesso Trasformazioni			Trasf. di rapporti a termine	Complesso Trasformazioni
	gen - feb			gen - feb			gen - feb			2016/2015	2016/2015
	2014	2015	2016	2014	2015	2016	2014	2015	2016	%	%
NORD-OVEST	4.425	4.428	5.515	29.058	25.275	20.164	33.483	29.703	25.679	-20,2%	-13,5%
NORD-EST	3.608	3.951	4.868	20.153	17.303	14.398	23.761	21.254	19.266	-16,8%	-9,4%
CENTRO	3.320	3.054	4.109	17.705	15.462	13.891	21.025	18.516	18.000	-10,2%	-2,8%
SUD	1.487	1.399	1.528	11.291	10.722	9.786	12.778	12.121	11.314	-8,7%	-6,7%
ISOLE	706	609	629	4.097	3.563	3.458	4.803	4.172	4.087	-2,9%	-2,0%
ESTERO*	258	7	11	1.486	53	52	1.744	60	63	-1,9%	5,0%
<b>TOTALE</b>	<b>13.804</b>	<b>13.448</b>	<b>16.660</b>	<b>83.790</b>	<b>72.378</b>	<b>61.749</b>	<b>97.594</b>	<b>85.826</b>	<b>78.409</b>	<b>-14,7%</b>	<b>-8,6%</b>

Fonte: INPS - elaborazione al 10 Aprile 2016

**Campo di osservazione: archivi UNIEMENS dei lavoratori dipendenti privati esclusi lavoratori domestici e operai agricoli. Sono compresi i lavoratori degli enti pubblici economici.**

N.B.: i dati 2016 sono provvisori, in quanto le aziende, con la denuncia del mese di marzo possono integrare i dati di competenza relativi a febbraio. Inoltre, i dati 2016, 2015 e 2014 possono subire variazioni per effetto di rettifiche effettuate dalle aziende ovvero di accertamenti realizzati dall'INPS.

\* Comprende anche i rapporti di lavoro non localizzabili per incompletezza delle informazioni.

Tab. 4d – VARIAZIONI CONTRATTUALI DI RAPPORTI DI LAVORO ESISTENTI NEI MESI DI GENNAIO - FEBBRAIO DEGLI ANNI 2014, 2015 E 2016 PER REGIONE DI LAVORO

Area Geografica	Apprendisti trasformati a tempo indeterminato			Trasformazioni a tempo indeterminato di rapporti a termine			Complesso Trasformazioni			Trasf. di rapporti a termine	Complesso Trasformazioni
	gen - feb			gen - feb			gen - feb			2016/2015	2016/2015
	2014	2015	2016	2014	2015	2016	2014	2015	2016	%	%
PIEMONTE	1.337	1.336	1.634	6.769	5.577	4.845	8.106	6.913	6.479	-13,1%	-6,3%
VALLE D'AOSTA	45	41	33	139	182	80	184	223	113	-56,0%	-49,3%
LIGURIA	485	435	475	2.330	1.860	1.416	2.815	2.295	1.891	-23,9%	-17,6%
LOMBARDIA	2.558	2.616	3.373	19.820	17.656	13.823	22.378	20.272	17.196	-21,7%	-15,2%
TRENTINO ALTO ADIGE	304	272	263	1.917	1.614	1.209	2.221	1.886	1.472	-25,1%	-22,0%
VENETO	1.786	2.010	2.203	8.519	6.940	6.126	10.305	8.950	8.329	-11,7%	-6,9%
FRIULI VENEZIA GIULIA	300	227	401	2.228	1.713	1.572	2.528	1.940	1.973	-8,2%	1,7%
EMILIA ROMAGNA	1.218	1.442	2.001	7.489	7.036	5.491	8.707	8.478	7.492	-22,0%	-11,6%
TOSCANA	1.154	1.070	1.294	5.733	4.711	4.549	6.887	5.781	5.843	-3,4%	1,1%
UMBRIA	358	304	384	1.176	909	828	1.534	1.213	1.212	-8,9%	-0,1%
MARCHE	435	463	653	1.779	1.907	1.735	2.214	2.370	2.388	-9,0%	0,8%
LAZIO	1.373	1.217	1.778	9.017	7.935	6.779	10.390	9.152	8.557	-14,6%	-6,5%
ABRUZZO	222	205	206	1.657	1.495	1.429	1.879	1.700	1.635	-4,4%	-3,8%
MOLISE	28	24	19	318	221	198	346	245	217	-10,4%	-11,4%
CAMPANIA	445	478	543	4.161	4.242	3.948	4.606	4.720	4.491	-6,9%	-4,9%
PUGLIA	553	470	514	3.606	3.352	2.955	4.159	3.822	3.469	-11,8%	-9,2%
BASILICATA	59	58	65	543	483	453	602	541	518	-6,2%	-4,3%
CALABRIA	180	164	181	1.006	929	803	1.186	1.093	984	-13,6%	-10,0%
SICILIA	534	481	499	2.516	2.356	2.220	3.050	2.837	2.719	-5,8%	-4,2%
SARDEGNA	172	128	130	1.581	1.207	1.238	1.753	1.335	1.368	2,6%	2,5%
<b>ITALIA</b>	<b>13.546</b>	<b>13.441</b>	<b>16.649</b>	<b>82.304</b>	<b>72.325</b>	<b>61.697</b>	<b>95.850</b>	<b>85.766</b>	<b>78.346</b>	<b>-14,7%</b>	<b>-8,7%</b>
ESTERO*	258	7	11	1.486	53	52	1.744	60	63	-1,9%	5,0%
<b>TOTALE</b>	<b>13.804</b>	<b>13.448</b>	<b>16.660</b>	<b>83.790</b>	<b>72.378</b>	<b>61.749</b>	<b>97.594</b>	<b>85.826</b>	<b>78.409</b>	<b>-14,7%</b>	<b>-8,6%</b>

Vedi Fonte, Campo di Osservazione e Note nella tabella 4c



TAB. 5a – CESSAZIONI\* NEI MESI DI GENNAIO - FEBBRAIO DEGLI ANNI 2014, 2015 E 2016 PER MACRO REGIONE DI LAVORO

Area Geografica	Cessazioni a tempo indeterminato			Cessazioni di apprendisti			Cessazione di rapporti a termine			Complesso Cessazioni			Cessazioni tempo indet.	Complesso Cessazioni
	gen - feb			gen - feb			gen - feb			gen - feb			2016/2015	2016/2015
	2014	2015	2016	2014	2015	2016	2014	2015	2016	2014	2015	2016	%	%
NORD-OVEST	75.340	74.836	72.276	6.559	6.545	5.431	113.805	125.662	113.259	195.704	207.043	190.966	-3,4%	-7,8%
NORD-EST	48.195	49.027	47.702	5.591	5.711	4.910	71.204	81.220	70.991	124.990	135.958	123.603	-2,7%	-9,1%
CENTRO	54.949	54.256	54.153	6.031	5.907	4.653	86.922	93.290	78.563	147.902	153.453	137.369	-0,2%	-10,5%
SUD	62.777	59.592	56.761	3.396	3.048	2.216	64.099	65.440	56.764	130.272	128.080	115.741	-4,8%	-9,6%
ISOLE	25.813	24.807	23.073	1.351	1.251	893	26.215	26.474	23.064	53.379	52.532	47.030	-7,0%	-10,5%
ESTERO**	3.246	198	309	402	3	9	5.468	154	143	9.116	355	461	56,1%	29,9%
<b>TOTALE</b>	<b>270.320</b>	<b>262.716</b>	<b>254.274</b>	<b>23.330</b>	<b>22.465</b>	<b>18.112</b>	<b>367.713</b>	<b>392.240</b>	<b>342.784</b>	<b>661.363</b>	<b>677.421</b>	<b>615.170</b>	<b>-3,2%</b>	<b>-9,2%</b>

Fonte: INPS - elaborazione al 10 Aprile 2016

**Campo di osservazione: archivi UNIEMENS dei lavoratori dipendenti privati esclusi lavoratori domestici e operai agricoli. Sono compresi i lavoratori degli enti pubblici economici.**

N.B.: i dati 2016 sono provvisori, in quanto le aziende, con la denuncia del mese di marzo possono integrare i dati di competenza relativi a febbraio. Inoltre, i dati 2016, 2015 e 2014 possono subire variazioni per effetto di rettifiche effettuate dalle aziende ovvero di accertamenti realizzati dall'INPS.

\* Sono stati rilevati tutti i rapporti di lavoro cessati nel periodo, anche quelli in capo ad uno stesso lavoratore, con riguardo a tutte le tipologie di lavoro subordinato, incluso il lavoro somministrato e il lavoro intermittente.

\*\* Comprende anche i rapporti di lavoro non localizzabili per incompletezza delle informazioni.

TAB. 5b – CESSAZIONI\* NEI MESI DI GENNAIO - FEBBRAIO DEGLI ANNI 2014, 2015 E 2016 PER REGIONE DI LAVORO

Area Geografica	Cessazioni a tempo indeterminato			Cessazioni di apprendisti			Cessazione di rapporti a termine			Complesso Cessazioni			Cessazioni tempo indet.	Complesso Cessazioni
	gen - feb			gen - feb			gen - feb			gen - feb			2016/2015	2016/2015
	2014	2015	2016	2014	2015	2016	2014	2015	2016	2014	2015	2016	%	%
PIEMONTE	14.655	15.212	14.733	1.904	1.862	1.511	26.267	28.456	23.479	42.826	45.530	39.723	-3,1%	-12,8%
VALLE D'AOSTA	433	378	392	116	110	63	1.039	931	969	1.588	1.419	1.424	3,7%	0,4%
LIGURIA	5.722	5.380	5.485	896	792	654	10.918	11.573	8.402	17.536	17.745	14.541	2,0%	-18,1%
LOMBARDIA	54.530	53.866	51.666	3.643	3.781	3.203	75.581	84.702	80.409	133.754	142.349	135.278	-4,1%	-5,0%
TRENTINO ALTO ADIGE	3.865	3.936	3.950	515	542	423	6.543	7.057	6.151	10.923	11.535	10.524	0,4%	-8,8%
VENETO	22.528	21.627	21.663	2.457	2.490	2.257	27.833	32.687	28.840	52.818	56.804	52.760	0,2%	-7,1%
FRIULI VENEZIA GIULIA	4.583	4.241	3.780	435	422	373	7.278	8.114	6.636	12.296	12.777	10.789	-10,9%	-15,6%
EMILIA ROMAGNA	17.219	19.223	18.309	2.184	2.257	1.857	29.550	33.362	29.364	48.953	54.842	49.530	-4,8%	-9,7%
TOSCANA	16.759	17.551	16.916	2.079	1.912	1.570	24.982	26.708	22.468	43.820	46.171	40.954	-3,6%	-11,3%
UMBRIA	3.363	3.109	3.108	521	489	386	4.610	4.779	3.974	8.494	8.377	7.468	0,0%	-10,9%
MARCHE	5.291	6.081	5.776	650	810	643	8.145	10.921	8.745	14.086	17.812	15.164	-5,0%	-14,9%
LAZIO	29.536	27.515	28.353	2.781	2.696	2.054	49.185	50.882	43.376	81.502	81.093	73.783	3,0%	-9,0%
ABRUZZO	7.566	5.725	5.091	423	386	266	9.363	9.971	7.755	17.352	16.082	13.112	-11,1%	-18,5%
MOLISE	1.279	1.057	1.002	71	43	38	1.136	1.120	906	2.486	2.220	1.946	-5,2%	-12,3%
CAMPANIA	28.060	26.974	27.433	1.229	1.166	866	24.504	23.797	22.085	53.793	51.937	50.384	1,7%	-3,0%
PUGLIA	17.063	17.311	15.449	1.038	904	708	20.864	21.661	18.593	38.965	39.876	34.750	-10,8%	-12,9%
BASILICATA	1.987	2.078	1.951	152	131	83	3.131	3.799	3.300	5.270	6.008	5.334	-6,1%	-11,2%
CALABRIA	6.822	6.447	5.835	483	418	255	5.101	5.092	4.125	12.406	11.957	10.215	-9,5%	-14,6%
SICILIA	20.322	19.491	18.294	1.132	1.099	776	18.905	19.106	17.107	40.359	39.696	36.177	-6,1%	-8,9%
SARDEGNA	5.491	5.316	4.779	219	152	117	7.310	7.368	5.957	13.020	12.836	10.853	-10,1%	-15,4%
<b>ITALIA</b>	<b>267.074</b>	<b>262.518</b>	<b>253.965</b>	<b>22.928</b>	<b>22.462</b>	<b>18.103</b>	<b>362.245</b>	<b>392.086</b>	<b>342.641</b>	<b>652.247</b>	<b>677.066</b>	<b>614.709</b>	<b>-3,3%</b>	<b>-9,2%</b>
ESTERO**	3.246	198	309	402	3	9	5.468	154	143	9.116	355	461	56,1%	29,9%
<b>TOTALE</b>	<b>270.320</b>	<b>262.716</b>	<b>254.274</b>	<b>23.330</b>	<b>22.465</b>	<b>18.112</b>	<b>367.713</b>	<b>392.240</b>	<b>342.784</b>	<b>661.363</b>	<b>677.421</b>	<b>615.170</b>	<b>-3,2%</b>	<b>-9,2%</b>

Vedi Fonte, Campo di Osservazione e Note nella tabella 5a

TAB. 6 – NUOVI RAPPORTI DI LAVORO\* ATTIVATI NEI MESI DI GENNAIO - FEBBRAIO DEGLI ANNI 2014, 2015 E 2016 PER QUALIFICA PROFESSIONALE

Qualifica	Assunzioni a tempo indeterminato			Assunzioni a termine			Assunzioni in apprendistato			Complesso Assunzioni		
	gen - feb			gen - feb			gen - feb			gen - feb		
	2014	2015	2016	2014	2015	2016	2014	2015	2016	2014	2015	2016
OPERAI	189.811	228.945	148.916	413.683	422.648	393.528				603.494	651.593	542.444
IMPIEGATI	64.549	85.803	58.656	142.847	143.263	139.203				207.396	229.066	197.859
APPRENDISTI							39.031	33.674	35.186	39.031	33.674	35.186
QUADRI	3.720	3.479	3.568	632	695	796				4.352	4.174	4.364
DIRIGENTI	1.531	1.485	1.538	298	288	399				1.829	1.773	1.937
ALTRO	295	342	300	382	411	330				677	753	630
<b>TOTALE</b>	<b>259.906</b>	<b>320.054</b>	<b>212.978</b>	<b>557.842</b>	<b>567.305</b>	<b>534.256</b>	<b>39.031</b>	<b>33.674</b>	<b>35.186</b>	<b>856.779</b>	<b>921.033</b>	<b>782.420</b>

Fonte: INPS - elaborazione al 10 Aprile 2016

**Campo di osservazione: archivi UNIEMENS dei lavoratori dipendenti privati esclusi lavoratori domestici e operai agricoli. Sono compresi i lavoratori degli enti pubblici economici.**

N.B.: i dati 2016 sono provvisori, in quanto le aziende, con la denuncia del mese di marzo possono integrare i dati di competenza relativi a febbraio. Inoltre, i dati 2016, 2015 e 2014 possono subire variazioni per effetto di rettifiche effettuate dalle aziende ovvero di accertamenti realizzati dall'INPS.

\* Sono stati rilevati tutti i rapporti di lavoro attivati nel periodo, anche quelli in capo ad uno stesso lavoratore, con riguardo a tutte le tipologie di lavoro subordinato, incluso il lavoro somministrato e il lavoro intermittente.

**TAB. 7 – NUOVI RAPPORTI DI LAVORO\* ATTIVATI NEI MESI DI GENNAIO - FEBBRAIO DEGLI ANNI 2014, 2015 E 2016 PER TIPOLOGIA ORARIA**

Tipologia oraria	Assunzioni a tempo indeterminato			Assunzioni a termine			Assunzioni in apprendistato			Complesso Assunzioni		
	gen - feb			gen - feb			gen - feb			gen - feb		
	2014	2015	2016	2014	2015	2016	2014	2015	2016	2014	2015	2016
Full time	150.174	193.673	124.595	366.341	384.536	347.759	26.550	23.042	24.117	543.065	601.251	496.471
Part time orizzontale	95.675	114.288	79.276	161.178	152.361	155.514	11.426	9.778	10.142	268.279	276.427	244.932
Part time verticale	6.250	4.760	3.312	12.047	10.998	10.791	332	236	203	18.629	15.994	14.306
Part time misto	7.807	7.333	5.795	18.276	19.410	20.192	723	618	724	26.806	27.361	26.711
<b>TOTALE</b>	<b>259.906</b>	<b>320.054</b>	<b>212.978</b>	<b>557.842</b>	<b>567.305</b>	<b>534.256</b>	<b>39.031</b>	<b>33.674</b>	<b>35.186</b>	<b>856.779</b>	<b>921.033</b>	<b>782.420</b>

Fonte: INPS - elaborazione al 10 Aprile 2016

**Campo di osservazione: archivi UNIEMENS dei lavoratori dipendenti privati esclusi lavoratori domestici e operai agricoli. Sono compresi i lavoratori degli enti pubblici economici.**

N.B.: i dati 2016 sono provvisori, in quanto le aziende, con la denuncia del mese di marzo possono integrare i dati di competenza relativi a febbraio. Inoltre, i dati 2016, 2015 e 2014 possono subire variazioni per effetto di rettifiche effettuate dalle aziende ovvero di accertamenti realizzati dall'INPS.

\* Sono stati rilevati tutti i rapporti di lavoro attivati nel periodo, anche quelli in capo ad uno stesso lavoratore, con riguardo a tutte le tipologie di lavoro subordinato, incluso il lavoro somministrato e il lavoro intermittente.

**TAB. 8 - NUOVI RAPPORTI DI LAVORO ATTIVATI\* NEI MESI DI GENNAIO - FEBBRAIO DEGLI ANNI 2014, 2015 E 2016 PER GENERE E CLASSE DI ETÀ'**

Classe di età	Assunzioni a tempo indeterminato			Assunzioni a termine			Assunzioni in apprendistato			Complesso Assunzioni		
	gen - feb			gen - feb			gen - feb			gen - feb		
	2014	2015	2016	2014	2015	2016	2014	2015	2016	2014	2015	2016
<b>MASCHI</b>												
Fino a 24	12.739	16.380	10.638	47.037	48.430	47.518	12.921	11.092	11.807	72.697	75.902	69.963
Da 25 a 29	19.693	25.099	15.987	52.305	54.117	49.832	8.612	7.329	7.491	80.610	86.545	73.310
Da 30 a 39	48.756	61.734	39.575	97.346	96.869	85.783	1.142	958	1.098	147.244	159.561	126.456
Da 40 a 49	43.972	55.381	37.417	80.189	83.495	76.194	7		1	124.168	138.876	113.612
50 ed oltre	33.424	40.862	30.644	54.218	58.876	58.570	2		1	87.644	99.738	89.215
<b>TOTALE</b>	<b>158.584</b>	<b>199.456</b>	<b>134.261</b>	<b>331.095</b>	<b>341.787</b>	<b>317.897</b>	<b>22.684</b>	<b>19.379</b>	<b>20.398</b>	<b>512.363</b>	<b>560.622</b>	<b>472.556</b>
<b>FEMMINE</b>												
Fino a 24	8.234	10.344	6.747	33.404	31.822	31.632	8.073	7.061	7.280	49.711	49.227	45.659
Da 25 a 29	13.150	17.146	10.746	43.231	42.543	40.656	7.201	6.347	6.584	63.582	66.036	57.986
Da 30 a 39	30.489	37.321	22.971	68.855	67.079	62.081	1.072	886	924	100.416	105.286	85.976
Da 40 a 49	29.092	33.709	21.722	53.896	54.144	51.792				82.988	87.853	73.514
50 ed oltre	20.357	22.078	16.531	27.361	29.930	30.198	1	1		47.719	52.009	46.729
<b>TOTALE</b>	<b>101.322</b>	<b>120.598</b>	<b>78.717</b>	<b>226.747</b>	<b>225.518</b>	<b>216.359</b>	<b>16.347</b>	<b>14.295</b>	<b>14.788</b>	<b>344.416</b>	<b>360.411</b>	<b>309.864</b>
<b>COMPLESSO</b>												
Fino a 24	20.973	26.724	17.385	80.441	80.252	79.150	20.994	18.153	19.087	122.408	125.129	115.622
Da 25 a 29	32.843	42.245	26.733	95.536	96.660	90.488	15.813	13.676	14.075	144.192	152.581	131.296
Da 30 a 39	79.245	99.055	62.546	166.201	163.948	147.864	2.214	1.844	2.022	247.660	264.847	212.432
Da 40 a 49	73.064	89.090	59.139	134.085	137.639	127.986	7		1	207.156	226.729	187.126
50 ed oltre	53.781	62.940	47.175	81.579	88.806	88.768	3	1	1	135.363	151.747	135.944
<b>TOTALE</b>	<b>259.906</b>	<b>320.054</b>	<b>212.978</b>	<b>557.842</b>	<b>567.305</b>	<b>534.256</b>	<b>39.031</b>	<b>33.674</b>	<b>35.186</b>	<b>856.779</b>	<b>921.033</b>	<b>782.420</b>

Fonte: INPS - elaborazione al 10 Aprile 2016

**Campo di osservazione: archivi UNIEMENS dei lavoratori dipendenti privati esclusi lavoratori domestici e operai agricoli. Sono compresi i lavoratori degli enti pubblici economici.**

N.B.: i dati 2016 sono provvisori, in quanto le aziende, con la denuncia del mese di marzo possono integrare i dati di competenza relativi a febbraio. Inoltre, i dati 2016, 2015 e 2014 possono subire variazioni per effetto di rettifiche effettuate dalle aziende ovvero di accertamenti realizzati dall'INPS.

\* Sono stati rilevati tutti i rapporti di lavoro attivati nel periodo, anche quelli in capo ad uno stesso lavoratore, con riguardo a tutte le tipologie di lavoro subordinato, incluso il lavoro somministrato e il lavoro intermittente.

**TAB. 9 - NUOVI RAPPORTI DI LAVORO ATTIVATI\* NEI MESI DI GENNAIO - FEBBRAIO DEGLI ANNI 2014, 2015 E 2016 PER SETTORE DI ATTIVITA' ECONOMICA (NACE Rev.2)**

Settore di attività economica (NACE Rev.2)	Assunzioni a tempo indeterminato			Assunzioni a termine			Assunzioni in apprendistato			Complesso Assunzioni		
	gen - feb			gen - feb			gen - feb			gen - feb		
	2014	2015	2016	2014	2015	2016	2014	2015	2016	2014	2015	2016
Agricoltura, silvicoltura e pesca	3.022	3.119	2.110	2.244	2.209	1.778	86	70	59	5.352	5.398	3.947
Attività estrattiva; attività manifatturiere; fornitura di energia elettrica, gas, vapore e aria condizionata; fornitura di acqua; reti fognarie, attività di trattamento dei rifiuti e risanamento	47.631	64.128	43.209	76.777	73.595	67.302	10.125	8.539	9.235	134.533	146.262	119.746
Costruzioni	34.453	43.751	28.581	45.428	40.847	37.768	3.344	2.760	2.805	83.225	87.358	69.154
Commercio all'ingrosso e al dettaglio; riparazione di autoveicoli e motocicli; trasporto e magazzinaggio; servizi di alloggio e di ristorazione	79.096	102.171	67.055	131.773	124.874	113.052	15.091	13.265	14.427	225.960	240.310	194.534
Servizi di informazione e comunicazione	8.117	8.087	6.338	24.799	24.028	22.577	1.957	1.622	1.434	34.873	33.737	30.349
Attività finanziarie e assicurative	2.730	3.240	2.479	2.217	2.122	2.063	654	476	350	5.601	5.838	4.892
Attività immobiliari	798	1.366	961	746	755	731	192	162	157	1.736	2.283	1.849
Attività professionali, scientifiche e tecniche; amministrazione e servizi di supporto	54.394	60.763	39.942	217.186	243.673	236.943	4.094	3.519	3.388	275.674	307.955	280.273
Amministrazione pubblica e difesa; assicurazione sociale obbligatoria; istruzione; sanità e assistenza sociale	10.976	16.363	10.836	25.719	26.749	26.752	880	740	739	37.575	43.852	38.327
Attività artistiche, di intrattenimento e divertimento; riparazione di beni per la casa e altri servizi	18.516	16.915	11.318	30.617	28.140	25.004	2.595	2.503	2.569	51.728	47.558	38.891
Organizzazioni e organismi extraterritoriali	48	46	50	43	49	118		1	1	91	96	169
Non ripartibili in quanto aziende in fase di riclassificazione	125	105	99	293	264	168	13	17	22	431	386	289
<b>TOTALE</b>	<b>259.906</b>	<b>320.054</b>	<b>212.978</b>	<b>557.842</b>	<b>567.305</b>	<b>534.256</b>	<b>39.031</b>	<b>33.674</b>	<b>35.186</b>	<b>856.779</b>	<b>921.033</b>	<b>782.420</b>

Fonte: INPS - elaborazione al 10 Aprile 2016

**Campo di osservazione: archivi UNIEMENS dei lavoratori dipendenti privati esclusi lavoratori domestici e operai agricoli. Sono compresi i lavoratori degli enti pubblici economici.**

N.B.: i dati 2016 sono provvisori, in quanto le aziende, con la denuncia del mese di marzo possono integrare i dati di competenza relativi a febbraio. Inoltre, i dati 2016, 2015 e 2014 possono subire variazioni per effetto di rettifiche effettuate dalle aziende ovvero di accertamenti realizzati dall'INPS.

\* Sono stati rilevati tutti i rapporti di lavoro attivati nel periodo, anche quelli in capo ad uno stesso lavoratore, con riguardo a tutte le tipologie di lavoro subordinato, incluso il lavoro somministrato e il lavoro intermittente. I lavoratori somministrati sono rilevati nel settore dell'agenzia somministratrice ovvero: Attività professionali, scientifiche e tecniche; amministrazione e servizi di supporto.

**TAB. 10 – RETRIBUZIONE MEDIA TEORICA LORDA MENSILE\* DEI RAPPORTI DI LAVORO\*\* ATTIVATI NEI MESI DI GENNAIO - FEBBRAIO DEGLI ANNI 2014, 2015 E 2016**

	gen - feb			gen - feb 2015 su 2014		gen - feb 2016 su 2015	
	2014	2015	2016	variazione assoluta	variazione %	variazione assoluta	variazione %
<b>A. NUOVI RAPPORTI DI LAVORO</b>							
A1. Assunzioni a tempo indeterminato	1.922	1.907	2.063	-15	-0,8%	156	8,2%
A2. Assunzioni a termine	1.853	1.881	1.887	28	1,5%	6	0,3%
A3. Assunzioni in apprendistato	1.363	1.353	1.370	-10	-0,7%	17	1,3%
<b>TOTALE</b>	<b>1.852</b>	<b>1.869</b>	<b>1.914</b>	<b>17</b>	<b>0,9%</b>	<b>45</b>	<b>2,4%</b>
<b>B. VARIAZIONI CONTRATTUALI DI RAPPORTI DI LAVORO ESISTENTI</b>							
B1. Trasformazioni a tempo indeterminato di rapporti a termine	1.783	1.750	1.827	-33	-1,9%	77	4,4%
B2. Apprendisti trasformati a tempo indeterminato	1.706	1.735	1.797	29	1,7%	62	3,6%
<b>TOTALE</b>	<b>1.773</b>	<b>1.748</b>	<b>1.821</b>	<b>-25</b>	<b>-1,4%</b>	<b>73</b>	<b>4,2%</b>

Fonte: INPS - elaborazione al 10 Aprile 2016

**Campo di osservazione: archivi UNIEMENS dei lavoratori dipendenti privati esclusi lavoratori domestici e operai agricoli. Sono compresi i lavoratori degli enti pubblici economici.**

N.B.: i dati 2016 sono provvisori, in quanto le aziende, con la denuncia del mese di marzo possono integrare i dati di competenza relativi a febbraio. Inoltre, i dati 2016 , 2015 e 2014 possono subire variazioni per effetto di rettifiche effettuate dalle aziende ovvero di accertamenti realizzati dall'INPS.

\* La retribuzione media teorica lorda mensile è calcolata moltiplicando per 26 giornate la retribuzione media giornaliera. La retribuzione media giornaliera è ottenuta come rapporto tra retribuzione complessiva percepita nel periodo (eventualmente comprensiva dei ratei di tredicesima e di altre mensilità aggiuntive e riportata a tempo pieno) e numero di giornate complessivamente retribuite nel periodo. I dati per il calcolo della retribuzione media teorica lorda sono stati oggetto di normalizzazione.

\*\* Sono stati rilevati tutti i rapporti di lavoro attivati nel periodo, anche quelli in capo ad uno stesso lavoratore, con riguardo a tutte le tipologie di lavoro subordinato, incluso il lavoro somministrato e il lavoro intermittente.



## Osservatorio sul Precariato

**TAB. 11 – NUOVI RAPPORTI DI LAVORO\* ATTIVATI NEI MESI DI GENNAIO - FEBBRAIO DEGLI ANNI 2014, 2015 E 2016 PER CLASSE DI RETRIBUZIONE MEDIA TEORICA LORDA MENSILE\*\***

CLASSE DI RETRIBUZIONE MEDIA TEORICA MENSILE	Assunzioni a tempo indeterminato			Assunzioni a termine			Assunzioni in apprendistato			Complesso Assunzioni		
	gen - feb			gen - feb			gen - feb			gen - feb		
	2014	2015	2016	2014	2015	2016	2014	2015	2016	2014	2015	2016
fino a 1.000	16.100	15.828	10.437	29.576	28.770	25.257	6.325	6.212	6.401	52.001	50.810	42.095
da 1.001 a 1.250	21.332	28.323	17.260	37.643	42.733	37.023	10.171	8.521	8.364	69.146	79.577	62.647
da 1.251 a 1.500	63.448	78.417	47.694	114.731	116.155	108.608	11.231	9.468	10.394	189.410	204.040	166.696
da 1.501 a 1.750	56.297	70.846	45.304	125.240	123.620	120.088	6.092	5.131	5.485	187.629	199.597	170.877
da 1.751 a 2.000	30.633	40.973	27.763	78.773	81.283	76.999	2.576	2.275	2.281	111.982	124.531	107.043
da 2.001 a 2.250	19.379	25.020	17.196	53.107	53.911	51.411	1.109	901	903	73.595	79.832	69.510
da 2.251 a 2.500	15.556	18.539	12.894	33.347	33.777	31.917	568	435	502	49.471	52.751	45.313
da 2.501 a 3.000	16.501	18.276	14.176	33.430	33.815	31.754	385	287	373	50.316	52.378	46.303
da 3.001 a 5.000	14.531	16.360	13.457	33.048	33.687	32.067	512	303	315	48.091	50.350	45.839
oltre 5.001	6.129	7.472	6.797	18.947	19.554	19.132	62	141	168	25.138	27.167	26.097
<b>TOTALE</b>	<b>259.906</b>	<b>320.054</b>	<b>212.978</b>	<b>557.842</b>	<b>567.305</b>	<b>534.256</b>	<b>39.031</b>	<b>33.674</b>	<b>35.186</b>	<b>856.779</b>	<b>921.033</b>	<b>782.420</b>

Fonte: INPS - elaborazione al 10 Aprile 2016

**Campo di osservazione: archivi UNIEMENS dei lavoratori dipendenti privati esclusi lavoratori domestici e operai agricoli. Sono compresi i lavoratori degli enti pubblici economici.**

N.B.: i dati 2016 sono provvisori, in quanto le aziende, con la denuncia del mese di marzo possono integrare i dati di competenza relativi a febbraio. Inoltre, i dati 2016, 2015 e 2014 possono subire variazioni per effetto di rettifiche effettuate dalle aziende ovvero di accertamenti realizzati dall'INPS.

\* Sono stati rilevati tutti i rapporti di lavoro attivati nel periodo, anche quelli in capo ad uno stesso lavoratore, con riguardo a tutte le tipologie di lavoro subordinato, incluso il lavoro somministrato e il lavoro intermittente.

\*\* La retribuzione media teorica lorda mensile è calcolata moltiplicando per 26 giornate la retribuzione media giornaliera. La retribuzione media giornaliera è ottenuta come rapporto tra retribuzione complessiva percepita nel periodo (eventualmente comprensiva dei ratei di tredicesima e di altre mensilità aggiuntive e riportata a tempo pieno) e numero di giornate complessivamente retribuite nel periodo. I dati per il calcolo della retribuzione media teorica lorda sono stati oggetto di normalizzazione.





## Osservatorio sul Precariato

**TAB. 12 – DISTRIBUZIONE PERCENTUALE DEI NUOVI RAPPORTI DI LAVORO\* ATTIVATI NEI MESI DI GENNAIO - FEBBRAIO DEGLI ANNI 2014, 2015 E 2016 PER CLASSE DI RETRIBUZIONE MEDIA TEORICA LORDA MENSILE\*\***

CLASSE DI RETRIBUZIONE MEDIA TEORICA MENSILE	Assunzioni a tempo indeterminato			Assunzioni a termine			Assunzioni in apprendistato			Complesso Assunzioni		
	gen - feb			gen - feb			gen - feb			gen - feb		
	2014	2015	2016	2014	2015	2016	2014	2015	2016	2014	2015	2016
fino a 1.000	6,2%	4,9%	4,9%	5,3%	5,1%	4,7%	16,2%	18,4%	18,2%	6,1%	5,5%	5,4%
da 1.001 a 1.250	8,2%	8,8%	8,1%	6,7%	7,5%	6,9%	26,1%	25,3%	23,8%	8,1%	8,6%	8,0%
da 1.251 a 1.500	24,4%	24,5%	22,4%	20,6%	20,5%	20,3%	28,8%	28,1%	29,5%	22,1%	22,2%	21,3%
da 1.501 a 1.750	21,7%	22,1%	21,3%	22,5%	21,8%	22,5%	15,6%	15,2%	15,6%	21,9%	21,7%	21,8%
da 1.751 a 2.000	11,8%	12,8%	13,0%	14,1%	14,3%	14,4%	6,6%	6,8%	6,5%	13,1%	13,5%	13,7%
da 2.001 a 2.250	7,5%	7,8%	8,1%	9,5%	9,5%	9,6%	2,8%	2,7%	2,6%	8,6%	8,7%	8,9%
da 2.251 a 2.500	6,0%	5,8%	6,1%	6,0%	6,0%	6,0%	1,5%	1,3%	1,4%	5,8%	5,7%	5,8%
da 2.501 a 3.000	6,3%	5,7%	6,7%	6,0%	6,0%	5,9%	1,0%	0,9%	1,1%	5,9%	5,7%	5,9%
da 3.001 a 5.000	5,6%	5,1%	6,3%	5,9%	5,9%	6,0%	1,3%	0,9%	0,9%	5,6%	5,5%	5,9%
oltre 5.001	2,4%	2,3%	3,2%	3,4%	3,4%	3,6%	0,2%	0,4%	0,5%	2,9%	2,9%	3,3%
<b>TOTALE</b>	<b>100,0%</b>	<b>100,0%</b>	<b>100,0%</b>	<b>100,0%</b>	<b>100,0%</b>	<b>100,0%</b>	<b>100,0%</b>	<b>100,0%</b>	<b>100,0%</b>	<b>100,0%</b>	<b>100,0%</b>	<b>100,0%</b>

Fonte: INPS - elaborazione al 10 Aprile 2016

**Campo di osservazione: archivi UNIEMENS dei lavoratori dipendenti privati esclusi lavoratori domestici e operai agricoli. Sono compresi i lavoratori degli enti pubblici economici.**

N.B.: i dati 2016 sono provvisori, in quanto le aziende, con la denuncia del mese di marzo possono integrare i dati di competenza relativi a febbraio. Inoltre, i dati 2016, 2015 e 2014 possono subire variazioni per effetto di rettifiche effettuate dalle aziende ovvero di accertamenti realizzati dall'INPS.

\* Sono stati rilevati tutti i rapporti di lavoro attivati nel periodo, anche quelli in capo ad uno stesso lavoratore, con riguardo a tutte le tipologie di lavoro subordinato, incluso il lavoro somministrato e il lavoro intermittente.

\*\* La retribuzione media teorica lorda mensile è calcolata moltiplicando per 26 giornate la retribuzione media giornaliera. La retribuzione media giornaliera è ottenuta come rapporto tra retribuzione complessiva percepita nel periodo (eventualmente comprensiva dei ratei di tredicesima e di altre mensilità aggiuntive e riportata a tempo pieno) e numero di giornate complessivamente retribuite nel periodo. I dati per il calcolo della retribuzione media teorica lorda sono stati oggetto di normalizzazione.

**TAB. 13 – RAPPORTI DI LAVORO INSTAURATI CON LA FRUIZIONE DELL'ESONERO CONTRIBUTIVO L. 190/2014 NEL 2015**

<b>Tipologia di rapporto di lavoro</b>	<b>Gennaio</b>	<b>Febbraio</b>	<b>Marzo</b>	<b>Aprile</b>	<b>Maggio</b>	<b>Giugno</b>	<b>Luglio</b>	<b>Agosto</b>	<b>Settembre</b>	<b>Ottobre</b>	<b>Novembre</b>	<b>Dicembre</b>	<b>Totale</b>
A1. Assunzioni a tempo indeterminato	66.227	71.302	95.185	103.966	90.732	83.293	76.489	39.962	91.572	92.296	89.570	270.353	1.170.947
B1. Trasformazioni a tempo indet. di rapporti a termine	14.074	14.636	30.030	34.692	26.293	22.407	25.783	19.453	21.948	32.004	33.961	127.083	402.364
<b>Totale Rapporti esonero L.190/2014</b>	<b>80.301</b>	<b>85.938</b>	<b>125.215</b>	<b>138.658</b>	<b>117.025</b>	<b>105.700</b>	<b>102.272</b>	<b>59.415</b>	<b>113.520</b>	<b>124.300</b>	<b>123.531</b>	<b>397.436</b>	<b>1.573.311</b>
Totale Assunzioni/Trasformazioni a tempo indeterminato*	217.790	174.642	210.175	225.195	198.390	186.218	182.037	105.354	201.535	211.080	200.907	475.960	2.589.283
Totale Rapporti	577.578	429.281	492.663	537.770	533.320	574.233	529.418	320.860	556.831	535.054	490.546	717.026	6.294.580
% rapporti esonero L.190/2014 su totale ass.ni/trasf.ni a t.i	36,9%	49,2%	59,6%	61,6%	59,0%	56,8%	56,2%	56,4%	56,3%	58,9%	61,5%	83,5%	60,8%
% rapporti esonero L.190/2014 su totale rapporti	13,9%	20,0%	25,4%	25,8%	21,9%	18,4%	19,3%	18,5%	20,4%	23,2%	25,2%	55,4%	25,0%

Fonte: INPS - elaborazione al 10 Aprile 2016

**Campo di osservazione: archivi UNIEMENS dei lavoratori dipendenti privati esclusi lavoratori domestici e operai agricoli. Sono compresi i lavoratori degli enti pubblici economici.**

N.B.: I dati possono subire variazioni per effetti di rettifiche effettuate dalle aziende ovvero di accertamenti realizzati dall'INPS.

A partire dall'aggiornamento di agosto 2015 sono state sviluppate le procedure amministrative di controllo delle dichiarazioni UNIEMENS e perfezionate le metodologie di normalizzazione dei dati. Ciò ha comportato, rispetto ai dati pubblicati con l'aggiornamento di luglio 2015, la variazione in diminuzione delle trasformazioni a tempo indeterminato dei rapporti a termine e delle trasformazioni dei contratti di apprendistato in contratti a tempo indeterminato.

\* Sono incluse solo le trasformazioni a tempo indeterminato di rapporti a termine in quanto gli apprendisti trasformati a tempo indeterminato non possono beneficiare dell'esonero contributivo L. 190/2014.



## Osservatorio sul Precariato

TAB. 14a - ASSUNZIONI A TEMPO INDETERMINATO INSTAURATE CON LA FRUIZIONE DELL'ESONERO CONTRIBUTIVO L. 190/2014 PER MESE E MACRO REGIONE DI LAVORO NEL 2015

Area Geografica	Assunzioni a tempo indeterminato												
	Gennaio	Febbraio	Marzo	Aprile	Maggio	Giugno	Luglio	Agosto	Settembre	Ottobre	Novembre	Dicembre	Totale
NORD-OVEST	17.813	17.642	22.317	25.080	20.994	18.868	17.609	9.180	24.986	23.108	22.937	68.508	289.042
NORD-EST	14.797	12.432	15.990	17.421	14.601	12.433	12.201	7.662	16.719	15.270	14.984	45.999	200.509
CENTRO	15.017	16.691	21.394	23.680	19.836	18.326	16.131	8.250	20.021	20.998	20.229	67.760	268.333
SUD	13.977	17.798	25.539	26.841	24.940	23.540	21.551	10.896	21.817	24.288	23.020	63.991	298.198
ISOLE	4.612	6.732	9.935	10.925	10.351	10.106	8.986	3.958	8.016	8.607	8.385	24.045	114.658
ESTERO*	11	7	10	19	10	20	11	16	13	25	15	50	207
<b>TOTALE</b>	<b>66.227</b>	<b>71.302</b>	<b>95.185</b>	<b>103.966</b>	<b>90.732</b>	<b>83.293</b>	<b>76.489</b>	<b>39.962</b>	<b>91.572</b>	<b>92.296</b>	<b>89.570</b>	<b>270.353</b>	<b>1.170.947</b>

Fonte: INPS - elaborazione al 10 Aprile 2016

**Campo di osservazione: archivi UNIEMENS dei lavoratori dipendenti privati esclusi lavoratori domestici e operai agricoli. Sono compresi i lavoratori degli enti pubblici economici.**

N.B.: I dati possono subire variazioni per effetti di rettifiche effettuate dalle aziende ovvero di accertamenti realizzati dall'INPS. A partire dall'aggiornamento di agosto 2015 sono state sviluppate le procedure amministrative di controllo delle dichiarazioni UNIEMENS e perfezionate le metodologie di normalizzazione dei dati. Ciò ha comportato, rispetto ai dati pubblicati con l'aggiornamento di luglio 2015, la variazione in diminuzione delle trasformazioni a tempo indeterminato dei rapporti a termine e delle trasformazioni dei contratti di apprendistato in contratti a tempo indeterminato.

\* Comprende anche i rapporti di lavoro non localizzabili per incompletezza delle informazioni.



## Osservatorio sul Precariato

TAB. 14b - ASSUNZIONI A TEMPO INDETERMINATO INSTAURATE CON LA FRUIZIONE DELL'ESONERO CONTRIBUTIVO L. 190/2014 PER MESE E REGIONE DI LAVORO NEL 2015

Area Geografica	Assunzioni a tempo indeterminato												
	Gennaio	Febbraio	Marzo	Aprile	Maggio	Giugno	Luglio	Agosto	Settembre	Ottobre	Novembre	Dicembre	Totale
PIEMONTE	4.334	4.301	5.767	5.970	5.118	4.658	4.245	2.180	5.900	5.540	5.484	17.415	70.912
VALLE D'AOSTA	110	133	154	189	179	216	163	99	141	139	183	528	2.234
LIGURIA	1.760	1.679	1.920	2.305	1.859	1.778	1.510	837	1.638	1.759	1.644	4.980	23.669
LOMBARDIA	11.609	11.529	14.476	16.616	13.838	12.216	11.691	6.064	17.307	15.670	15.626	45.585	192.227
TRENTINO ALTO ADIGE	1.132	1.044	1.426	1.554	1.422	1.074	944	600	1.294	1.130	1.171	3.177	15.968
VENETO	5.959	5.309	6.933	7.219	6.037	5.000	5.210	3.328	7.204	6.495	6.526	19.867	85.087
FRIULI VENEZIA GIULIA	1.170	1.397	1.572	1.917	1.437	1.260	1.308	841	1.436	1.366	1.462	4.695	19.861
EMILIA ROMAGNA	6.536	4.682	6.059	6.731	5.705	5.099	4.739	2.893	6.785	6.279	5.825	18.260	79.593
TOSCANA	4.475	4.499	5.636	6.267	4.946	4.486	3.718	2.091	5.229	5.054	4.887	16.160	67.448
UMBRIA	948	1.006	1.265	1.430	1.135	1.088	946	577	1.106	1.158	1.207	3.693	15.559
MARCHE	1.596	1.602	2.156	2.434	2.016	1.933	1.667	893	2.366	2.080	1.975	6.522	27.240
LAZIO	7.998	9.584	12.337	13.549	11.739	10.819	9.800	4.689	11.320	12.706	12.160	41.385	158.086
ABRUZZO	1.630	1.584	2.196	2.634	2.284	2.344	1.925	1.067	2.081	2.179	1.888	7.425	29.237
MOLISE	248	354	575	517	541	586	622	232	472	504	460	1.270	6.381
CAMPANIA	6.264	8.399	12.134	12.906	11.940	10.240	9.505	3.952	10.337	11.829	11.473	29.656	138.635
PUGLIA	3.723	4.751	6.932	7.231	6.494	6.512	5.773	2.632	5.969	6.376	5.908	16.541	78.842
BASILICATA	628	606	917	921	901	834	820	1.853	752	847	792	2.420	12.291
CALABRIA	1.484	2.104	2.785	2.632	2.780	3.024	2.906	1.160	2.206	2.553	2.499	6.679	32.812
SICILIA	3.154	5.177	7.630	8.156	7.577	7.166	6.771	2.999	6.049	6.543	6.376	18.043	85.641
SARDEGNA	1.458	1.555	2.305	2.769	2.774	2.940	2.215	959	1.967	2.064	2.009	6.002	29.017
<b>ITALIA</b>	<b>66.216</b>	<b>71.295</b>	<b>95.175</b>	<b>103.947</b>	<b>90.722</b>	<b>83.273</b>	<b>76.478</b>	<b>39.946</b>	<b>91.559</b>	<b>92.271</b>	<b>89.555</b>	<b>270.303</b>	<b>1.170.740</b>
ESTERO*	11	7	10	19	10	20	11	16	13	25	15	50	207
<b>TOTALE</b>	<b>66.227</b>	<b>71.302</b>	<b>95.185</b>	<b>103.966</b>	<b>90.732</b>	<b>83.293</b>	<b>76.489</b>	<b>39.962</b>	<b>91.572</b>	<b>92.296</b>	<b>89.570</b>	<b>270.353</b>	<b>1.170.947</b>

Vedi Fonte, Campo di Osservazione e Note nella tabella 14a



## Osservatorio sul Precariato

TAB. 15a - TRASFORMAZIONI A TEMPO INDETERMINATO DI RAPPORTI A TERMINE INSTAURATE CON LA FRUIZIONE DELL'ESONERO CONTRIBUTIVO L. 190/2014 PER MESE E MACRO REGIONE DI LAVORO NEL 2015

Area Geografica	Trasformazioni a tempo indeterminato di rapporti a termine												
	Gennaio	Febbraio	Marzo	Aprile	Maggio	Giugno	Luglio	Agosto	Settembre	Ottobre	Novembre	Dicembre	Totale
NORD-OVEST	5.472	4.983	10.413	12.066	9.159	7.761	9.074	6.771	7.838	11.036	12.053	42.818	139.444
NORD-EST	4.032	3.606	7.687	9.102	6.897	5.810	7.057	5.507	5.861	8.942	9.087	34.984	108.572
CENTRO	2.565	3.357	6.596	7.898	5.861	5.050	5.492	4.213	4.734	6.784	7.507	28.471	88.528
SUD	1.552	1.991	3.990	4.109	3.253	2.730	3.041	2.260	2.601	3.914	3.925	15.781	49.147
ISOLE	451	698	1.341	1.512	1.120	1.052	1.114	684	908	1.319	1.386	5.017	16.602
ESTERO*	2	1	3	5	3	4	5	18	6	9	3	12	71
<b>TOTALE</b>	<b>14.074</b>	<b>14.636</b>	<b>30.030</b>	<b>34.692</b>	<b>26.293</b>	<b>22.407</b>	<b>25.783</b>	<b>19.453</b>	<b>21.948</b>	<b>32.004</b>	<b>33.961</b>	<b>127.083</b>	<b>402.364</b>

Fonte: INPS - elaborazione al 10 Aprile 2016

**Campo di osservazione: archivi UNIEMENS dei lavoratori dipendenti privati esclusi lavoratori domestici e operai agricoli. Sono compresi i lavoratori degli enti pubblici economici.**

N.B.: I dati possono subire variazioni per effetti di rettifiche effettuate dalle aziende ovvero di accertamenti realizzati dall'INPS.

A partire dall'aggiornamento di agosto 2015 sono state sviluppate le procedure amministrative di controllo delle dichiarazioni UNIEMENS e perfezionate le metodologie di normalizzazione dei dati. Ciò ha comportato, rispetto ai dati pubblicati con l'aggiornamento di luglio 2015, la variazione in diminuzione delle trasformazioni a tempo indeterminato dei rapporti a termine e delle trasformazioni dei contratti di apprendistato in contratti a tempo indeterminato.

\* Comprende anche i rapporti di lavoro non localizzabili per incompletezza delle informazioni.

**TAB. 15b - TRASFORMAZIONI A TEMPO INDETERMINATO DI RAPPORTI A TERMINE INSTAURATE CON LA FRUIZIONE DELL'ESONERO CONTRIBUTIVO L. 190/2014 PER MESE E REGIONE DI LAVORO NEL 2015**

Area Geografica	Trasformazioni a tempo indeterminato di rapporti a termine												
	Gennaio	Febbraio	Marzo	Aprile	Maggio	Giugno	Luglio	Agosto	Settembre	Ottobre	Novembre	Dicembre	Totale
PIEMONTE	1.269	1.275	2.617	2.858	2.283	1.846	2.163	1.798	1.770	2.587	2.827	10.169	33.462
VALLE D'AOSTA	25	95	83	85	70	51	39	39	28	76	68	246	905
LIGURIA	322	384	850	974	746	581	637	451	590	851	825	2.990	10.201
LOMBARDIA	3.856	3.229	6.863	8.149	6.060	5.283	6.235	4.483	5.450	7.522	8.333	29.413	94.876
TRENTINO ALTO ADIGE	426	288	700	818	558	464	609	554	567	809	719	2.762	9.274
VENETO	1.332	1.446	3.054	3.734	2.721	2.346	2.943	2.290	2.491	3.699	4.164	14.942	45.162
FRIULI VENEZIA GIULIA	331	347	666	885	648	646	628	522	569	724	750	3.125	9.841
EMILIA ROMAGNA	1.943	1.525	3.267	3.665	2.970	2.354	2.877	2.141	2.234	3.710	3.454	14.155	44.295
TOSCANA	745	1.000	2.018	2.351	1.853	1.552	1.707	1.285	1.496	2.323	2.621	9.002	27.953
UMBRIA	141	239	436	506	355	331	527	319	313	455	468	1.850	5.940
MARCHE	328	404	913	1.098	787	684	682	722	646	896	942	4.297	12.399
LAZIO	1.351	1.714	3.229	3.943	2.866	2.483	2.576	1.887	2.279	3.110	3.476	13.322	42.236
ABRUZZO	189	435	613	581	432	368	430	288	383	557	633	2.495	7.404
MOLISE	30	39	85	96	74	49	93	57	72	67	70	396	1.128
CAMPANIA	630	706	1.487	1.673	1.403	1.173	1.249	984	995	1.353	1.484	6.146	19.283
PUGLIA	467	584	1.390	1.255	956	803	914	594	778	1.434	1.221	4.908	15.304
BASILICATA	101	63	135	137	146	108	106	103	109	163	168	739	2.078
CALABRIA	135	164	280	367	242	229	249	234	264	340	349	1.097	3.950
SICILIA	251	472	849	1.007	675	697	634	448	571	805	890	3.074	10.373
SARDEGNA	200	226	492	505	445	355	480	236	337	514	496	1.943	6.229
<b>ITALIA</b>	<b>14.072</b>	<b>14.635</b>	<b>30.027</b>	<b>34.687</b>	<b>26.290</b>	<b>22.403</b>	<b>25.778</b>	<b>19.435</b>	<b>21.942</b>	<b>31.995</b>	<b>33.958</b>	<b>127.071</b>	<b>402.293</b>
ESTERO*	2	1	3	5	3	4	5	18	6	9	3	12	71
<b>TOTALE</b>	<b>14.074</b>	<b>14.636</b>	<b>30.030</b>	<b>34.692</b>	<b>26.293</b>	<b>22.407</b>	<b>25.783</b>	<b>19.453</b>	<b>21.948</b>	<b>32.004</b>	<b>33.961</b>	<b>127.083</b>	<b>402.364</b>

Vedi Fonte, Campo di Osservazione e Note nella tabella 15a

**TAB. 16 - ASSUNZIONI A TEMPO INDETERMINATO INSTAURATE CON LA FRUIZIONE DELL'ESONERO CONTRIBUTIVO L. 190/2014 PER MESE, GENERE E CLASSE DI ETÀ NEL 2015**

Classe di età	Assunzioni a tempo indeterminato												Totale
	Gennaio	Febbraio	Marzo	Aprile	Maggio	Giugno	Luglio	Agosto	Settembre	Ottobre	Novembre	Dicembre	
<b>MASCHI</b>													
Fino a 24	3.830	4.729	7.194	7.728	7.288	7.611	7.364	4.306	7.634	8.512	8.575	24.370	99.141
Da 25 a 29	5.815	6.318	8.978	9.976	8.928	8.101	7.477	4.281	8.060	8.610	8.678	25.235	110.457
Da 30 a 39	13.050	13.482	17.384	19.249	16.819	15.152	13.874	7.207	14.995	15.338	15.149	44.471	206.170
Da 40 a 49	11.025	10.928	14.346	15.484	13.537	12.167	11.097	5.563	12.060	12.349	11.858	35.954	166.368
50 ed oltre	7.593	7.653	10.247	11.067	9.963	8.791	8.083	3.841	8.724	8.808	8.578	26.352	119.700
<b>TOTALE</b>	<b>41.313</b>	<b>43.110</b>	<b>58.149</b>	<b>63.504</b>	<b>56.535</b>	<b>51.822</b>	<b>47.895</b>	<b>25.198</b>	<b>51.473</b>	<b>53.617</b>	<b>52.838</b>	<b>156.382</b>	<b>701.836</b>
<b>FEMMINE</b>													
Fino a 24	2.299	3.138	4.708	5.140	4.825	5.023	4.658	2.490	5.226	6.107	5.904	16.158	65.676
Da 25 a 29	4.315	4.911	6.763	7.403	6.423	5.884	5.260	2.855	7.785	7.371	7.119	20.671	86.760
Da 30 a 39	8.381	9.355	12.013	12.614	10.670	9.735	8.745	4.444	12.992	12.038	11.395	34.832	147.214
Da 40 a 49	6.550	7.056	8.906	9.904	7.973	7.016	6.474	3.247	9.477	8.767	8.150	27.343	110.863
50 ed oltre	3.369	3.732	4.646	5.401	4.306	3.813	3.457	1.728	4.619	4.396	4.164	14.967	58.598
<b>TOTALE</b>	<b>24.914</b>	<b>28.192</b>	<b>37.036</b>	<b>40.462</b>	<b>34.197</b>	<b>31.471</b>	<b>28.594</b>	<b>14.764</b>	<b>40.099</b>	<b>38.679</b>	<b>36.732</b>	<b>113.971</b>	<b>469.111</b>
<b>COMPLESSO</b>													
Fino a 24	6.129	7.867	11.902	12.868	12.113	12.634	12.022	6.796	12.860	14.619	14.479	40.528	164.817
Da 25 a 29	10.130	11.229	15.741	17.379	15.351	13.985	12.737	7.136	15.845	15.981	15.797	45.906	197.217
Da 30 a 39	21.431	22.837	29.397	31.863	27.489	24.887	22.619	11.651	27.987	27.376	26.544	79.303	353.384
Da 40 a 49	17.575	17.984	23.252	25.388	21.510	19.183	17.571	8.810	21.537	21.116	20.008	63.297	277.231
50 ed oltre	10.962	11.385	14.893	16.468	14.269	12.604	11.540	5.569	13.343	13.204	12.742	41.319	178.298
<b>TOTALE</b>	<b>66.227</b>	<b>71.302</b>	<b>95.185</b>	<b>103.966</b>	<b>90.732</b>	<b>83.293</b>	<b>76.489</b>	<b>39.962</b>	<b>91.572</b>	<b>92.296</b>	<b>89.570</b>	<b>270.353</b>	<b>1.170.947</b>

Fonte: INPS - elaborazione al 10 Aprile 2016

N.B.: I dati possono subire variazioni per effetti di rettifiche effettuate dalle aziende ovvero di accertamenti realizzati dall'INPS.

**Campo di osservazione: archivi UNIEMENS dei lavoratori dipendenti privati esclusi lavoratori domestici e operai agricoli. Sono compresi i lavoratori degli enti pubblici economici.**

**TAB. 17 - TRASFORMAZIONI A TEMPO INDETERMINATO DI RAPPORTI A TERMINE INSTAURATE CON LA FRUIZIONE DELL'ESONERO CONTRIBUTIVO L. 190/2014 PER MESE, GENERE E CLASSE DI ETÀ NEL 2015**

Classe di età	Trasformazioni a tempo indeterminato di rapporti a termine												Totale
	Gennaio	Febbraio	Marzo	Aprile	Maggio	Giugno	Luglio	Agosto	Settembre	Ottobre	Novembre	Dicembre	
<b>MASCHI</b>													
Fino a 24	701	728	1.586	2.095	1.537	1.343	1.508	1.174	1.269	2.114	2.331	9.584	25.970
Da 25 a 29	1.344	1.317	2.738	3.288	2.626	2.213	2.420	1.820	2.038	3.072	3.408	12.329	38.613
Da 30 a 39	2.860	2.875	6.012	6.983	5.204	4.420	5.253	3.775	4.161	6.073	6.561	23.960	78.137
Da 40 a 49	2.111	2.280	4.971	5.569	4.155	3.422	4.200	3.264	3.593	4.935	5.474	20.334	64.308
50 ed oltre	1.246	1.442	3.020	3.318	2.361	2.138	2.472	1.906	2.024	2.873	3.051	12.128	37.979
<b>TOTALE</b>	<b>8.262</b>	<b>8.642</b>	<b>18.327</b>	<b>21.253</b>	<b>15.883</b>	<b>13.536</b>	<b>15.853</b>	<b>11.939</b>	<b>13.085</b>	<b>19.067</b>	<b>20.825</b>	<b>78.335</b>	<b>245.007</b>
<b>FEMMINE</b>													
Fino a 24	419	492	1.064	1.270	971	840	935	705	896	1.461	1.483	5.801	16.337
Da 25 a 29	1.229	1.221	2.239	2.682	2.115	1.782	2.053	1.510	1.864	2.597	2.791	9.840	31.923
Da 30 a 39	2.085	2.078	4.025	4.680	3.541	3.081	3.393	2.422	2.928	4.288	4.296	15.589	52.406
Da 40 a 49	1.423	1.508	3.052	3.341	2.614	2.194	2.421	1.988	2.161	3.210	3.165	12.136	39.213
50 ed oltre	656	695	1.323	1.466	1.169	974	1.128	889	1.014	1.381	1.401	5.382	17.478
<b>TOTALE</b>	<b>5.812</b>	<b>5.994</b>	<b>11.703</b>	<b>13.439</b>	<b>10.410</b>	<b>8.871</b>	<b>9.930</b>	<b>7.514</b>	<b>8.863</b>	<b>12.937</b>	<b>13.136</b>	<b>48.748</b>	<b>157.357</b>
<b>COMPLESSO</b>													
Fino a 24	1.120	1.220	2.650	3.365	2.508	2.183	2.443	1.879	2.165	3.575	3.814	15.385	42.307
Da 25 a 29	2.573	2.538	4.977	5.970	4.741	3.995	4.473	3.330	3.902	5.669	6.199	22.169	70.536
Da 30 a 39	4.945	4.953	10.037	11.663	8.745	7.501	8.646	6.197	7.089	10.361	10.857	39.549	130.543
Da 40 a 49	3.534	3.788	8.023	8.910	6.769	5.616	6.621	5.252	5.754	8.145	8.639	32.470	103.521
50 ed oltre	1.902	2.137	4.343	4.784	3.530	3.112	3.600	2.795	3.038	4.254	4.452	17.510	55.457
<b>TOTALE</b>	<b>14.074</b>	<b>14.636</b>	<b>30.030</b>	<b>34.692</b>	<b>26.293</b>	<b>22.407</b>	<b>25.783</b>	<b>19.453</b>	<b>21.948</b>	<b>32.004</b>	<b>33.961</b>	<b>127.083</b>	<b>402.364</b>

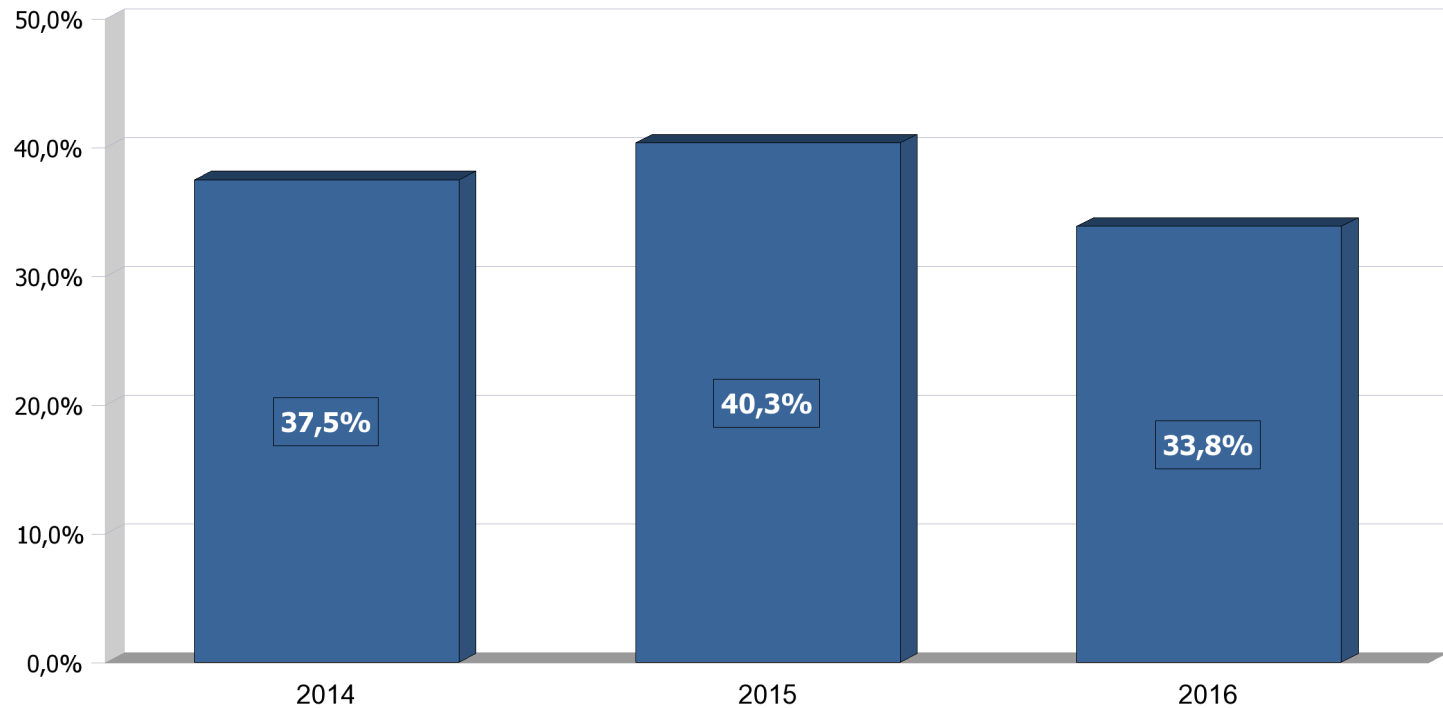
Fonte: INPS - elaborazione al 10 Aprile 2016

N.B.: I dati possono subire variazioni per effetti di rettifiche effettuate dalle aziende ovvero di accertamenti realizzati dall'INPS.

**Campo di osservazione: archivi UNIEMENS dei lavoratori dipendenti privati esclusi lavoratori domestici e operai agricoli. Sono compresi i lavoratori degli enti pubblici economici.**



**GRAF.1 - PERCENTUALE DEI NUOVI RAPPORTI DI LAVORO\* ATTIVATI/VARIATI A TEMPO INDETERMINATO SUL TOTALE DEI RAPPORTI ATTIVATI/VARIATI NEL PERIODO GENNAIO - FEBBRAIO DEGLI ANNI 2014, 2015 e 2016**



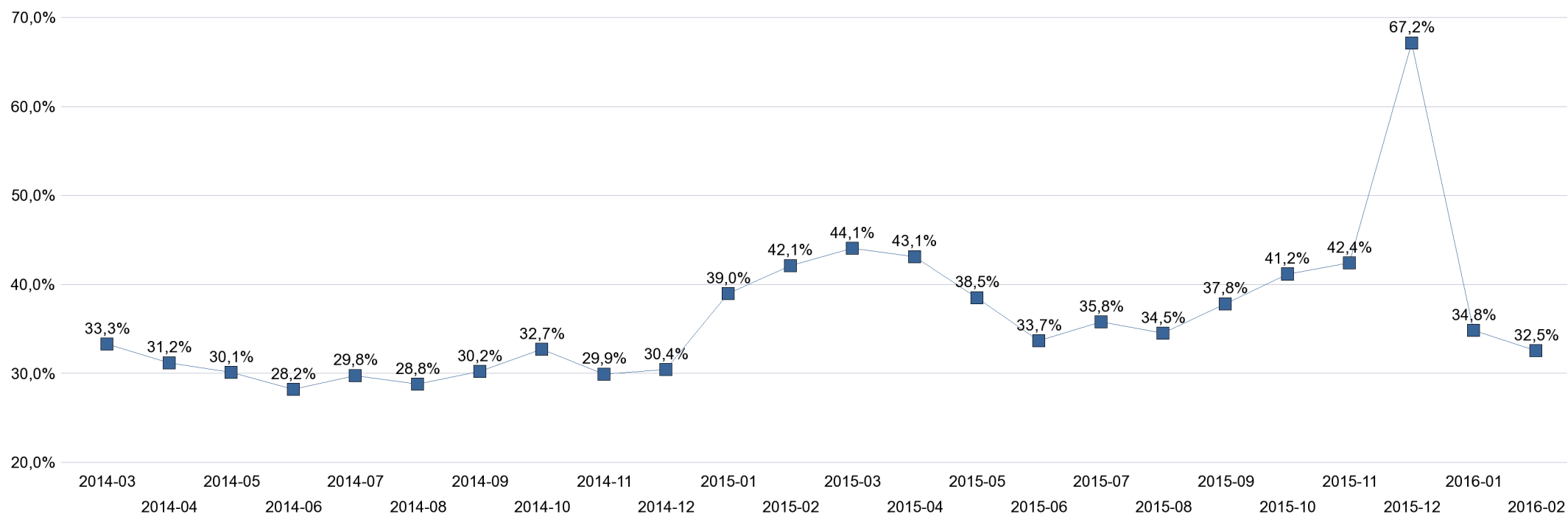
Fonte: INPS - elaborazione al 10 Aprile 2016

**Campo di osservazione: archivi UNIEMENS dei lavoratori dipendenti privati esclusi lavoratori domestici e operai agricoli. Sono compresi i lavoratori degli enti pubblici economici.**

N.B.: i dati 2016 sono provvisori, in quanto le aziende, con la denuncia del mese di marzo possono integrare i dati di competenza relativi a febbraio. Inoltre, i dati 2016, 2015 e 2014 possono subire variazioni per effetto di rettifiche effettuate dalle aziende ovvero di accertamenti realizzati dall'INPS. A partire dall'aggiornamento di agosto 2015 sono state sviluppate le procedure amministrative di controllo delle dichiarazioni UNIEMENS e perfezionate le metodologie di normalizzazione dei dati. Ciò ha comportato, rispetto ai dati pubblicati con l'aggiornamento di luglio 2015, la variazione in diminuzione delle trasformazioni a tempo indeterminato dei rapporti a termine e delle trasformazioni dei contratti di apprendistato in contratti a tempo indeterminato.

\* Sono stati rilevati tutti i rapporti di lavoro attivati nel periodo, anche quelli in capo ad uno stesso lavoratore, con riguardo a tutte le tipologie di lavoro subordinato, incluso il lavoro somministrato e il lavoro intermittente.

**GRAF.2 - PERCENTUALE DEI NUOVI RAPPORTI DI LAVORO\* ATTIVATI/VARIATI A TEMPO INDETERMINATO SUL TOTALE DEI RAPPORTI DI LAVORO ATTIVATI/VARIATI NELL'ULTIMO BIENNIO SU BASE MENSILE**



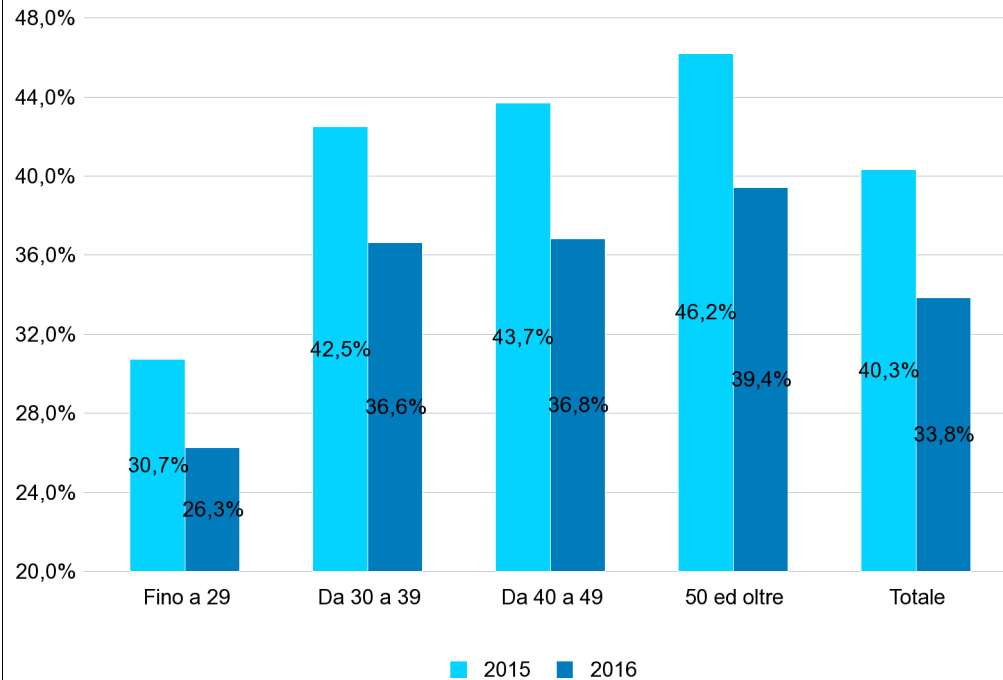
Fonte: INPS - elaborazione al 10 Aprile 2016

**Campo di osservazione: archivi UNIEMENS dei lavoratori dipendenti privati esclusi lavoratori domestici e operai agricoli. Sono compresi i lavoratori degli enti pubblici economici.**

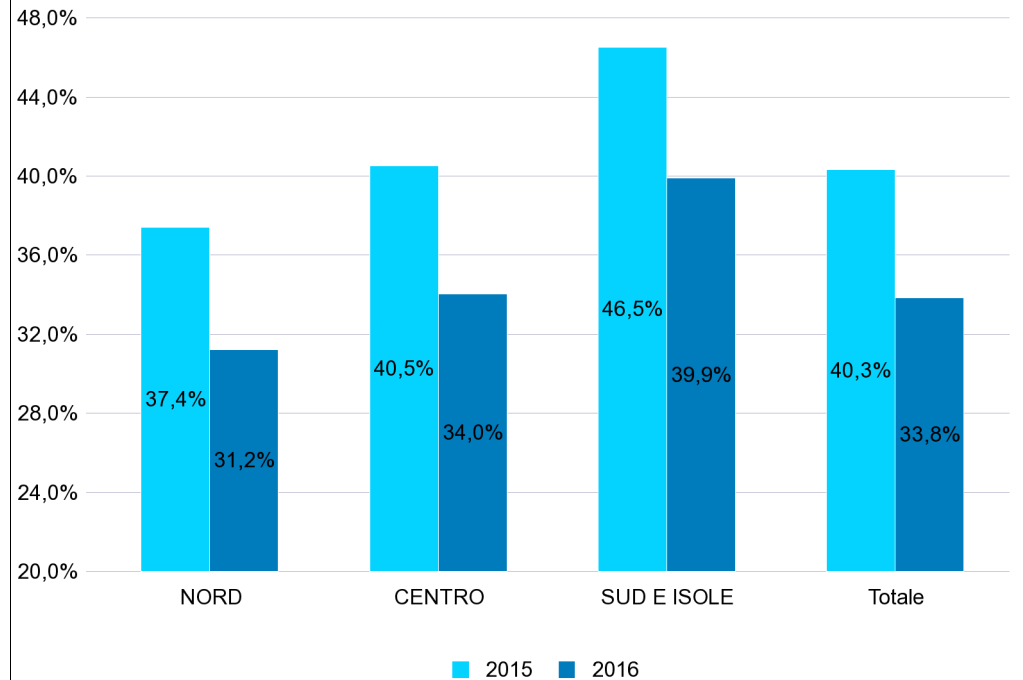
N.B.: i dati 2016 sono provvisori, in quanto le aziende, con la denuncia del mese di marzo possono integrare i dati di competenza relativi a febbraio. Inoltre, i dati 2016, 2015 e 2014 possono subire variazioni per effetto di rettifiche effettuate dalle aziende ovvero di accertamenti realizzati dall'INPS. A partire dall'aggiornamento di agosto 2015 sono state sviluppate le procedure amministrative di controllo delle dichiarazioni UNIEMENS e perfezionate le metodologie di normalizzazione dei dati. Ciò ha comportato, rispetto ai dati pubblicati con l'aggiornamento di luglio 2015, la variazione in diminuzione delle trasformazioni a tempo indeterminato dei rapporti a termine e delle trasformazioni dei contratti di apprendistato in contratti a tempo indeterminato.

\* Sono stati rilevati tutti i rapporti di lavoro attivati nel periodo, anche quelli in capo ad uno stesso lavoratore, con riguardo a tutte le tipologie di lavoro subordinato, incluso il lavoro somministrato e il lavoro intermittente.

**GRAF.3 - PERCENTUALE DEI NUOVI RAPPORTI DI LAVORO\* ATTIVATI/VARIATI A TEMPO INDETERMINATO SUL TOTALE DEI RAPPORTI ATTIVATI/VARIATI NEL PERIODO GENNAIO - FEBBRAIO DEGLI ANNI 2015 e 2016 PER CLASSE DI ETA'**



**GRAF.4 - PERCENTUALE DEI NUOVI RAPPORTI DI LAVORO\* ATTIVATI/VARIATI A TEMPO INDETERMINATO SUL TOTALE DEI RAPPORTI ATTIVATI/VARIATI NEL PERIODO GENNAIO - FEBBRAIO DEGLI ANNI 2015 e 2016 PER MACRO REGIONE DI LAVORO**



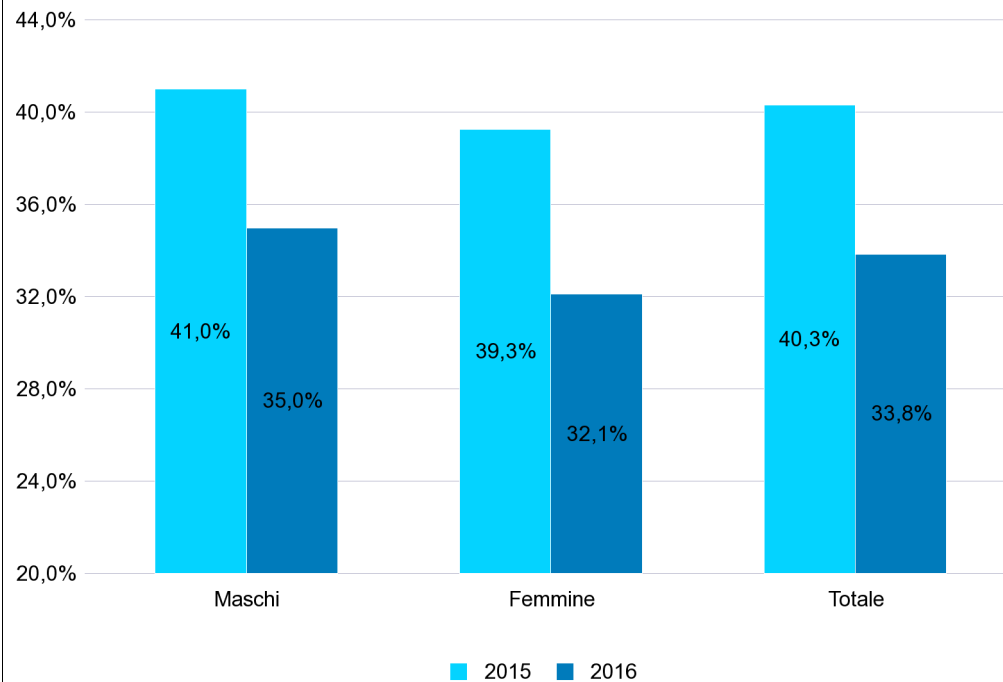
Fonte: INPS - elaborazione al 10 Aprile 2016

**Campo di osservazione: archivi UNIEMENS dei lavoratori dipendenti privati esclusi lavoratori domestici e operai agricoli. Sono compresi i lavoratori degli enti pubblici economici.**

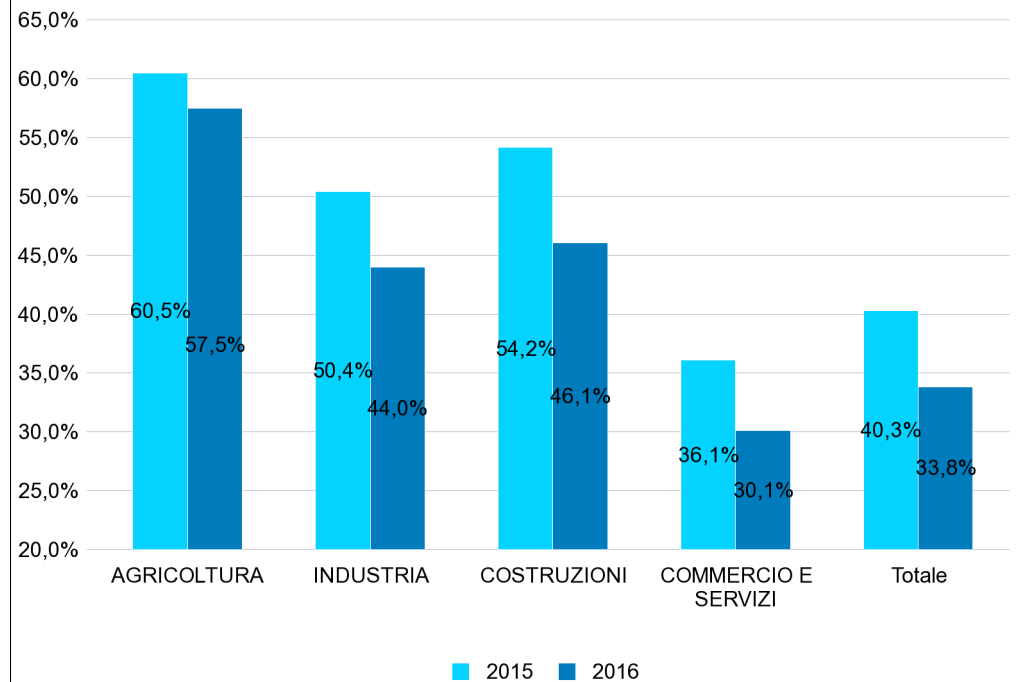
N.B.: i dati 2016 sono provvisori, in quanto le aziende, con la denuncia del mese di marzo possono integrare i dati di competenza relativi a febbraio. Inoltre, i dati 2016 e 2015 possono subire variazioni per effetto di rettifiche effettuate dalle aziende ovvero di accertamenti realizzati dall'INPS. A partire dall'aggiornamento di agosto 2015 sono state sviluppate le procedure amministrative di controllo delle dichiarazioni UNIEMENS e perfezionate le metodologie di normalizzazione dei dati. Ciò ha comportato, rispetto ai dati pubblicati con l'aggiornamento di luglio 2015, la variazione in diminuzione delle trasformazioni a tempo indeterminato dei rapporti a termine e delle trasformazioni dei contratti di apprendistato in contratti a tempo indeterminato.

\* Sono stati rilevati tutti i rapporti di lavoro attivati nel periodo, anche quelli in capo ad uno stesso lavoratore, con riguardo a tutte le tipologie di lavoro subordinato, incluso il lavoro somministrato e il lavoro intermittente.

**GRAF.5 - PERCENTUALE DEI NUOVI RAPPORTI DI LAVORO\* ATTIVATI/VARIATI A TEMPO INDETERMINATO SUL TOTALE DEI RAPPORTI ATTIVATI/VARIATI NEL PERIODO GENNAIO - FEBBRAIO DEGLI ANNI 2015 e 2016 PER GENERE**



**GRAF.6 - PERCENTUALE DEI NUOVI RAPPORTI DI LAVORO\* ATTIVATI/VARIATI A TEMPO INDETERMINATO SUL TOTALE DEI RAPPORTI ATTIVATI/VARIATI NEL PERIODO GENNAIO - FEBBRAIO DEGLI ANNI 2015 e 2016 PER SETTORE DI ATTIVITA' ECONOMICA**



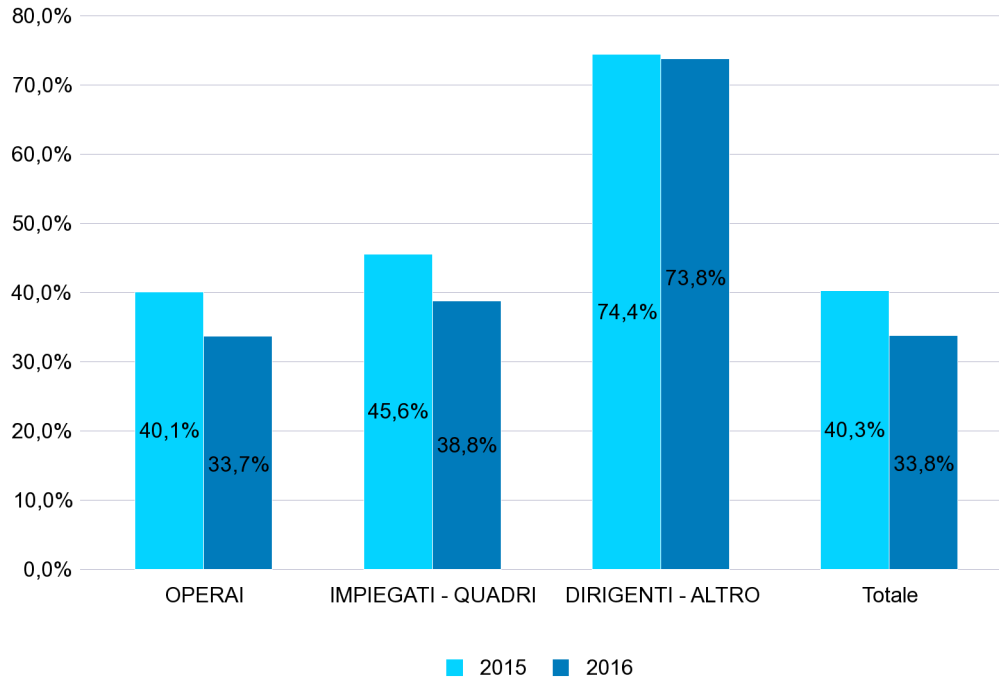
Fonte: INPS - elaborazione al 10 Aprile 2016

**Campo di osservazione: archivi UNIEMENS dei lavoratori dipendenti privati esclusi lavoratori domestici e operai agricoli. Sono compresi i lavoratori degli enti pubblici economici.**

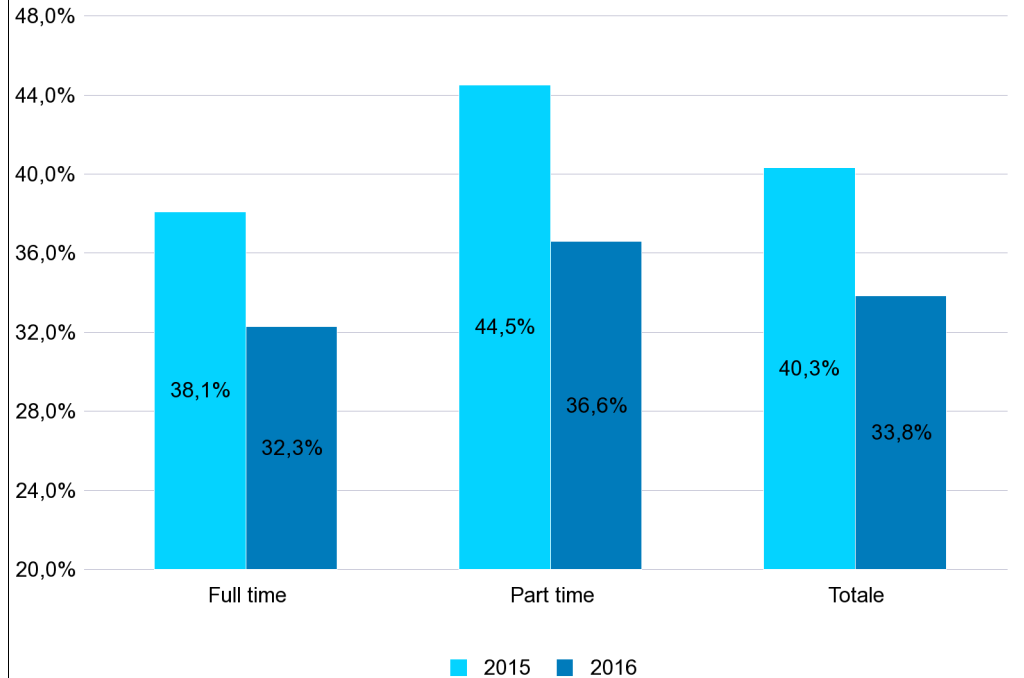
N.B.: i dati 2016 sono provvisori, in quanto le aziende, con la denuncia del mese di marzo possono integrare i dati di competenza relativi a febbraio. Inoltre, i dati 2016 e 2015 possono subire variazioni per effetto di rettifiche effettuate dalle aziende ovvero di accertamenti realizzati dall'INPS. A partire dall'aggiornamento di agosto 2015 sono state sviluppate le procedure amministrative di controllo delle dichiarazioni UNIEMENS e perfezionate le metodologie di normalizzazione dei dati. Ciò ha comportato, rispetto ai dati pubblicati con l'aggiornamento di luglio 2015, la variazione in diminuzione delle trasformazioni a tempo indeterminato dei rapporti a termine e delle trasformazioni dei contratti di apprendistato in contratti a tempo indeterminato.

\* Sono stati rilevati tutti i rapporti di lavoro attivati nel periodo, anche quelli in capo ad uno stesso lavoratore, con riguardo a tutte le tipologie di lavoro subordinato, incluso il lavoro somministrato e il lavoro intermittente.

**GRAF.7 - PERCENTUALE DEI NUOVI RAPPORTI DI LAVORO\* ATTIVATI/VARIATI A TEMPO INDETERMINATO SUL TOTALE DEI RAPPORTI ATTIVATI/VARIATI NEL PERIODO GENNAIO - FEBBRAIO DEGLI ANNI 2015 e 2016 PER QUALIFICA PROFESSIONALE**



**GRAF.8 - PERCENTUALE DEI NUOVI RAPPORTI DI LAVORO\* ATTIVATI/VARIATI A TEMPO INDETERMINATO SUL TOTALE DEI RAPPORTI ATTIVATI/VARIATI NEL PERIODO GENNAIO - FEBBRAIO DEGLI ANNI 2015 e 2016 PER TIPOLOGIA ORARIA**



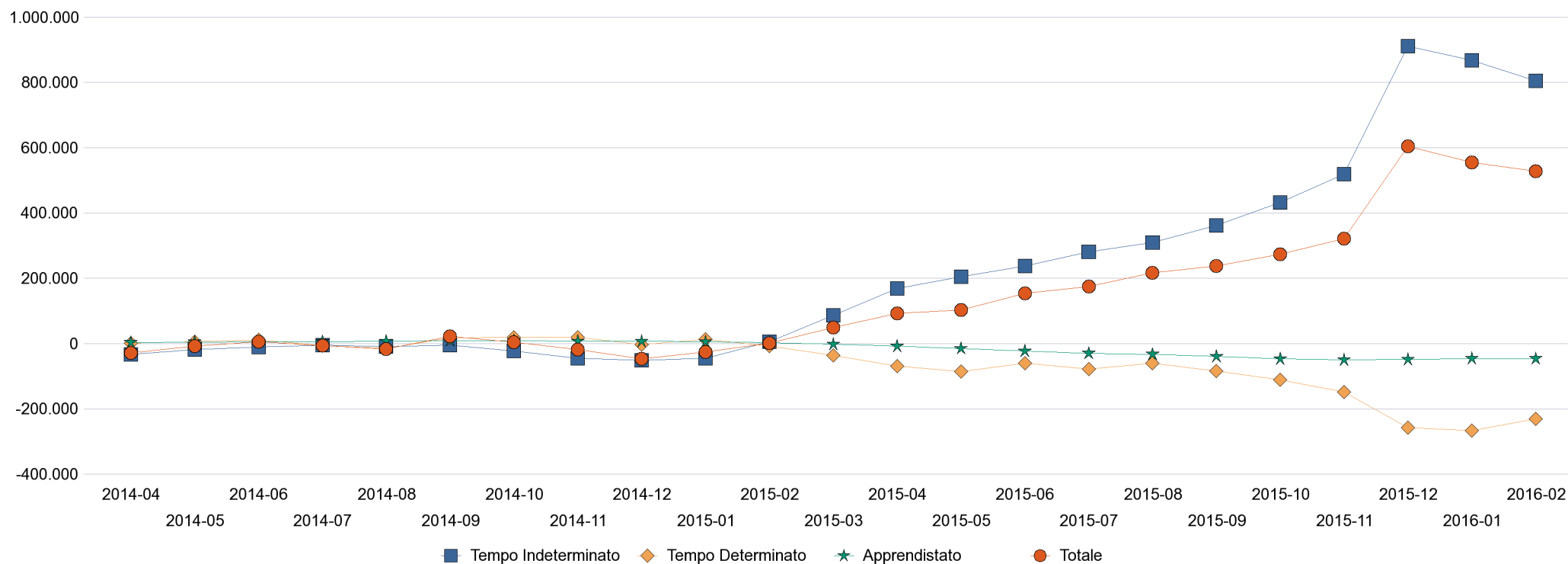
Fonte: INPS - elaborazione al 10 Aprile 2016

**Campo di osservazione: archivi UNIEMENS dei lavoratori dipendenti privati esclusi lavoratori domestici e operai agricoli. Sono compresi i lavoratori degli enti pubblici economici.**

N.B.: i dati 2016 sono provvisori, in quanto le aziende, con la denuncia del mese di marzo possono integrare i dati di competenza relativi a febbraio. Inoltre, i dati 2016 e 2015 possono subire variazioni per effetto di rettifiche effettuate dalle aziende ovvero di accertamenti realizzati dall'INPS. A partire dall'aggiornamento di agosto 2015 sono state sviluppate le procedure amministrative di controllo delle dichiarazioni UNIEMENS e perfezionate le metodologie di normalizzazione dei dati. Ciò ha comportato, rispetto ai dati pubblicati con l'aggiornamento di luglio 2015, la variazione in diminuzione delle trasformazioni a tempo indeterminato dei rapporti a termine e delle trasformazioni dei contratti di apprendistato in contratti a tempo indeterminato.

\* Sono stati rilevati tutti i rapporti di lavoro attivati nel periodo, anche quelli in capo ad uno stesso lavoratore, con riguardo a tutte le tipologie di lavoro subordinato, incluso il lavoro somministrato e il lavoro intermittente.

**GRAF.9 - VARIAZIONE TENDENZIALE DEI RAPPORTI DI LAVORO\* ATTIVATI/VARIATI (SALDI MOBILI ANNUALIZZATI TOTALI E DISTINTI PER TIPOLOGIA CONTRATTUALE)**



Fonte: INPS - elaborazione al 10 Aprile 2016

**Campo di osservazione: archivi UNIEMENS dei lavoratori dipendenti privati esclusi lavoratori domestici e operai agricoli. Sono compresi i lavoratori degli enti pubblici economici.**

N.B.: i dati 2016 sono provvisori, in quanto le aziende, con la denuncia del mese di marzo possono integrare i dati di competenza relativi a febbraio. Inoltre, i dati 2016, 2015 e 2014 possono subire variazioni per effetto di rettifiche effettuate dalle aziende ovvero di accertamenti realizzati dall'INPS. A partire dall'aggiornamento di agosto 2015 sono state sviluppate le procedure amministrative di controllo delle dichiarazioni UNIEMENS e perfezionate le metodologie di normalizzazione dei dati. Ciò ha comportato, rispetto ai dati pubblicati con l'aggiornamento di luglio 2015, la variazione in diminuzione delle trasformazioni a tempo indeterminato dei rapporti a termine e delle trasformazioni dei contratti di apprendistato in contratti a tempo indeterminato.

\* Sono stati rilevati tutti i rapporti di lavoro attivati nel periodo, anche quelli in capo ad uno stesso lavoratore, con riguardo a tutte le tipologie di lavoro subordinato, incluso il lavoro somministrato e il lavoro intermittente.

TAB. 18a – VOUCHER VALORE NOMINALE €10\* VENDUTI NEI MESI DI GENNAIO - FEBBRAIO DEGLI ANNI 2014, 2015 E 2016 PER MACRO REGIONE DI VENDITA

	gen - feb			gen - feb 2015 su 2014		gen - feb 2016 su 2015	
	2014	2015	2016	variazione assoluta	variazione %	variazione assoluta	variazione %
NORD-OVEST	2.310.250	4.146.542	6.118.070	1.836.292	79,5%	1.971.528	47,5%
NORD-EST	3.157.651	4.936.522	6.869.776	1.778.871	56,3%	1.933.254	39,2%
CENTRO	1.310.991	2.320.008	3.418.298	1.009.017	77,0%	1.098.290	47,3%
SUD	779.440	1.452.887	2.207.440	673.447	86,4%	754.553	51,9%
ISOLE	346.860	655.790	1.004.636	308.930	89,1%	348.846	53,2%
<b>TOTALE</b>	<b>7.905.192</b>	<b>13.511.749</b>	<b>19.618.220</b>	<b>5.606.557</b>	<b>70,9%</b>	<b>6.106.471</b>	<b>45,2%</b>

Fonte: INPS - elaborazione al 10 Aprile 2016

Campo di osservazione: Archivi gestionali generati dai flussi informativi delle procedure di vendita dei voucher.

\*L'importo nominale di 10 euro di ogni singolo voucher comprende la contribuzione a favore della Gestione separata Inps (1,30 euro), quella in favore dell'Inail (0,70 euro) e una quota per la gestione del servizio (0,50 euro). Il compenso netto per il lavoratore è di 7,50 euro.

**TAB. 18b – VOUCHER VALORE NOMINALE €10\* VENDUTI NEI MESI DI GENNAIO - FEBBRAIO DEGLI ANNI 2014, 2015 E 2016 PER REGIONE DI VENDITA**

	gen - feb		gen - feb 2015 su 2014			gen - feb 2016 su 2015	
	2014	2015	2016	variazione assoluta	variazione %	variazione assoluta	variazione %
PIEMONTE	671.108	1.166.879	1.709.520	495.771	73,9%	542.641	46,5%
VALLE D'AOSTA	33.518	60.576	72.368	27.058	80,7%	11.792	19,5%
LIGURIA	215.873	421.826	614.071	205.953	95,4%	192.245	45,6%
LOMBARDIA	1.389.751	2.497.261	3.722.111	1.107.510	79,7%	1.224.850	49,0%
TRENTINO ALTO ADIGE	544.010	625.164	857.055	81.154	14,9%	231.891	37,1%
VENETO	1.144.941	1.879.956	2.636.262	735.015	64,2%	756.306	40,2%
FRIULI VENEZIA GIULIA	497.666	676.145	905.413	178.479	35,9%	229.268	33,9%
EMILIA ROMAGNA	971.034	1.755.257	2.471.046	784.223	80,8%	715.789	40,8%
TOSCANA	478.117	881.272	1.327.803	403.155	84,3%	446.531	50,7%
UMBRIA	123.629	222.580	322.442	98.951	80,0%	99.862	44,9%
MARCHE	337.862	588.736	805.146	250.874	74,3%	216.410	36,8%
LAZIO	371.383	627.420	962.907	256.037	68,9%	335.487	53,5%
ABRUZZO	155.883	282.299	404.107	126.416	81,1%	121.808	43,1%
MOLISE	30.477	52.805	73.523	22.328	73,3%	20.718	39,2%
CAMPANIA	180.559	305.183	526.122	124.624	69,0%	220.939	72,4%
PUGLIA	269.737	585.984	895.460	316.247	117,2%	309.476	52,8%
BASILICATA	49.373	88.993	116.390	39.620	80,2%	27.397	30,8%
CALABRIA	93.411	137.623	191.838	44.212	47,3%	54.215	39,4%
SICILIA	143.088	270.031	456.742	126.943	88,7%	186.711	69,1%
SARDEGNA	203.772	385.759	547.894	181.987	89,3%	162.135	42,0%
<b>ITALIA</b>	<b>7.905.192</b>	<b>13.511.749</b>	<b>19.618.220</b>	<b>5.606.557</b>	<b>70,9%</b>	<b>6.106.471</b>	<b>45,2%</b>