



Coordinamento Generale Statistico attuariale

DC Entrate

DC Sistemi informativi e tecnologici

Osservatorio sul Precariato

Dati sui nuovi rapporti di lavoro

REPORT MENSILE

GENNAIO - OTTOBRE 2015

Nell'aggiornamento di ottobre 2015 sono escluse le tabelle da 13 a 17 poichè le festività dei primi giorni di dicembre hanno causato un ritardo nell'elaborazione delle denunce, che non ha consentito i tempi tecnici per quantificare il numero dei rapporti attivati con l'esonero

Osservatorio sul Precariato

INDICE

Tab. 1 – RAPPORTI DI LAVORO: ATTIVAZIONI E TRASFORMAZIONI NEI MESI DI GENNAIO - OTTOBRE DEGLI ANNI 2013, 2014 e 2015

Tab. 2 - CESSAZIONI NEI MESI DI GENNAIO - OTTOBRE DEGLI ANNI 2013, 2014 e 2015

Tab. 3 - VARIAZIONE NETTA DEI RAPPORTI DI LAVORO IN ESSERE NEI MESI DI GENNAIO - OTTOBRE DEGLI ANNI 2013, 2014 e 2015

Tab. 4a - NUOVI RAPPORTI DI LAVORO ATTIVATI NEI MESI DI GENNAIO - OTTOBRE DEGLI ANNI 2013, 2014 e 2015 PER MACRO REGIONE DI LAVORO

Tab. 4b - NUOVI RAPPORTI DI LAVORO ATTIVATI NEI MESI DI GENNAIO - OTTOBRE DEGLI ANNI 2013, 2014 e 2015 PER REGIONE DI LAVORO

Tab. 4c – VARIAZIONI CONTRATTUALI DI RAPPORTI DI LAVORO ESISTENTI NEI MESI DI GENNAIO - OTTOBRE DEGLI ANNI 2013, 2014 E 2015 PER MACRO REGIONE DI LAVORO

Tab. 4d – VARIAZIONI CONTRATTUALI DI RAPPORTI DI LAVORO ESISTENTI DI GENNAIO - OTTOBRE DEGLI ANNI 2013, 2014 E 2015 PER REGIONE DI LAVORO

Tab. 5a - CESSAZIONI NEI MESI DI GENNAIO - OTTOBRE DEGLI ANNI 2013, 2014 e 2015 PER MACRO REGIONE DI LAVORO

Tab. 5b - CESSAZIONI NEI MESI DI GENNAIO - OTTOBRE DEGLI ANNI 2013, 2014 e 2015 PER REGIONE DI LAVORO

Tab. 6 - NUOVI RAPPORTI DI LAVORO ATTIVATI NEI MESI DI GENNAIO - OTTOBRE DEGLI ANNI 2013, 2014 e 2015 PER QUALIFICA PROFESSIONALE

Tab. 7 - NUOVI RAPPORTI DI LAVORO ATTIVATI NEI MESI DI GENNAIO - OTTOBRE DEGLI ANNI 2013, 2014 e 2015 PER TIPOLOGIA ORARIA

Tab. 8 - NUOVI RAPPORTI DI LAVORO ATTIVATI NEI MESI GENNAIO - OTTOBRE DEGLI ANNI 2013, 2014 E 2015 PER GENERE E CLASSE DI ETA'

Tab. 9 - NUOVI RAPPORTI DI LAVORO ATTIVATI NEI MESI GENNAIO - OTTOBRE DEGLI ANNI 2013, 2014 E 2015 PER SETTORE DI ATTIVITA' ECONOMICA (NACE Rev.2)

Tab. 10 - RETRIBUZIONE MEDIA TEORICA LORDA MENSILE DEI RAPPORTI DI LAVORO ATTIVATI NEI MESI DI GENNAIO - OTTOBRE DEGLI ANNI 2013, 2014 e 2015

TAB. 11 - NUOVI RAPPORTI DI LAVORO ATTIVATI NEI MESI DI GENNAIO - OTTOBRE DEGLI ANNI 2013, 2014 e 2015 PER CLASSE DI RETRIBUZIONE MEDIA TEORICA LORDA MENSILE

TAB. 12 – DISTRIBUZIONE PERCENTUALE DEI NUOVI RAPPORTI DI LAVORO ATTIVATI NEI MESI DI GENNAIO - OTTOBRE DEGLI ANNI 2013, 2014 e 2015 PER CLASSE DI RETRIBUZIONE MEDIA TEORICA LORDA MENSILE

Graf. 1 - PERCENTUALE DEI NUOVI RAPPORTI DI LAVORO ATTIVATI/VARIATI A TEMPO INDETERMINATO SUL TOTALE DEI RAPPORTI ATTIVATI/VARIATI NEI MESI DI GENNAIO - OTTOBRE DEGLI ANNI 2013, 2014 e 2015

GRAF. 2 - PERCENTUALE DEI NUOVI RAPPORTI DI LAVORO ATTIVATI/VARIATI A TEMPO INDETERMINATO SUL TOTALE DEI RAPPORTI DI LAVORO ATTIVATI/VARIATI NELL'ULTIMO BIENNIO SU BASE MENSILE

GRAF.3 - PERCENTUALE DEI NUOVI RAPPORTI DI LAVORO ATTIVATI/VARIATI A TEMPO INDETERMINATO SUL TOTALE DEI RAPPORTI ATTIVATI/VARIATI NEL PERIODO GENNAIO - OTTOBRE DEGLI ANNI 2014 e 2015 PER CLASSE DI ETÀ

GRAF.4 - PERCENTUALE DEI NUOVI RAPPORTI DI LAVORO ATTIVATI/VARIATI A TEMPO INDETERMINATO SUL TOTALE DEI RAPPORTI ATTIVATI/VARIATI NEL PERIODO GENNAIO - OTTOBRE DEGLI ANNI 2014 e 2015 PER MACRO REGIONE DI LAVORO

GRAF.5 - PERCENTUALE DEI NUOVI RAPPORTI DI LAVORO ATTIVATI/VARIATI A TEMPO INDETERMINATO SUL TOTALE DEI RAPPORTI ATTIVATI/VARIATI NEL PERIODO GENNAIO - OTTOBRE DEGLI ANNI 2014 e 2015 PER GENERE

GRAF.6 - PERCENTUALE DEI NUOVI RAPPORTI DI LAVORO ATTIVATI/VARIATI A TEMPO INDETERMINATO SUL TOTALE DEI RAPPORTI ATTIVATI/VARIATI NEL PERIODO GENNAIO - OTTOBRE DEGLI ANNI 2014 e 2015 PER SETTORE DI ATTIVITÀ ECONOMICA

GRAF.7 - PERCENTUALE DEI NUOVI RAPPORTI DI LAVORO ATTIVATI/VARIATI A TEMPO INDETERMINATO SUL TOTALE DEI RAPPORTI ATTIVATI/VARIATI NEL PERIODO GENNAIO - OTTOBRE DEGLI ANNI 2014 e 2015 PER QUALIFICA PROFESSIONALE

GRAF.8 - PERCENTUALE DEI NUOVI RAPPORTI DI LAVORO ATTIVATI/VARIATI A TEMPO INDETERMINATO SUL TOTALE DEI RAPPORTI ATTIVATI/VARIATI NEL PERIODO GENNAIO - OTTOBRE DEGLI ANNI 2014 e 2015 PER TIPOLOGIA ORARIA

GRAF.9 - VARIAZIONE TENDENZIALE DEI RAPPORTI DI LAVORO PER TIPO CONTRATTO

Tab. 18a - VOUCHER VALORE NOMINALE €10 VENDUTI NEI MESI DI GENNAIO - OTTOBRE DEGLI ANNI 2013, 2014 e 2015 PER MACRO REGIONE DI VENDITA

Tab. 18b - VOUCHER VALORE NOMINALE €10 VENDUTI NEI MESI DI GENNAIO - OTTOBRE DEGLI ANNI 2013, 2014 e 2015 PER REGIONE DI VENDITA

Osservatorio sul Precariato

Nei primi dieci mesi del 2015 è aumentato, rispetto al corrispondente periodo del 2014, il numero delle assunzioni con contratti a tempo indeterminato nel settore privato (+329.785: da 1.107.762 a 1.437.547). Diminuiscono invece le assunzioni con contratti a termine (-59.782) e le assunzioni in apprendistato (-43.834).

La variazione netta – vale a dire il saldo tra le assunzioni e le cessazioni – per i primi dieci mesi del 2015 è pari a 616.543 posizioni; ciò che è rilevante è il confronto con l’analogo valore per l’anno precedente, pari a 309.569 unità: il miglioramento è dunque superiore alle 300mila unità.

Le nuove assunzioni a tempo indeterminato nel settore privato stipulate in Italia sono state 1.437.547, il 29,8% in più rispetto all'analogo periodo del 2014. Le trasformazioni a tempo indeterminato di rapporti di lavoro a termine, comprese le “trasformazioni” degli apprendisti, sono state 406.691 (l’incremento rispetto al 2014 è del 17%). La variazione netta dei contratti a tempo indeterminato risulta fortemente positiva (+507.691) e nettamente superiore a quella registrata per il corrispondente periodo dell’anno precedente (+92.114).

Tali andamenti spiegano anche il cambiamento nell’incidenza delle assunzioni con rapporti stabili sul totale dei rapporti di lavoro attivati/variati, passata dal 32,0% dei primi dieci mesi del 2014 al 38,2% dello stesso periodo del 2015. Nella fascia di età fino 29 anni, l’incidenza dei rapporti di lavoro “stabili” sul totale dei rapporti di lavoro è passata dal 24,6% del 2014 al 31,5% del 2015.

L’incremento delle assunzioni a tempo indeterminato 2015 su 2014 risulta superiore alla media nazionale (+30%) in Friuli-Venezia Giulia (+78%), in Umbria (+56%), in Piemonte (+52%), nelle Marche (+47%), in Trentino-Alto-Adige (+47%), in Emilia-Romagna (+46%), in Veneto (+45%), in Liguria (+44%), nel Lazio (+38%), in Lombardia (+35%), in Val d’Aosta (+32%), in Toscana (+35%), in Sardegna (+31%). Le variazioni più modeste si registrano nelle regioni del Sud: Sicilia (+4%), Puglia (+11%) e Calabria (+12%).

La quota dei nuovi rapporti di lavoro full time sul totale dei nuovi rapporti registra un modestissimo incremento di 0,9 punti percentuali, passando dal 61,6% del 2014 al 62,5% del 2015.

Rispetto al 2014, il peso dei nuovi rapporti di lavoro con retribuzioni mensili inferiori a 1.000 euro diminuisce di un punto percentuale, passando dal 6,3% al 5,3%; una diminuzione si riscontra anche nella fascia retributiva immediatamente superiore (1.001-1.250 euro), la cui incidenza passa dall’8,8% del 2014 al 7,9% del 2015. Risulta in lieve diminuzione (da 22,9% a 22,7%) il peso dei nuovi rapporti di lavoro con retribuzioni comprese nella fascia tra 1.251 e 1.500 euro, mentre aumenta di 0,8 punti percentuali il numero dei rapporti che si collocano nella fascia retributiva da 1.501 a 1.750 euro e di 0,7 punti percentuali quello nella fascia da 1.751 a 2.000 euro; per i nuovi rapporti di lavoro con retribuzioni comprese fra 2.001 a 3.000 euro, gli aumenti sono pari a 0,2 punti percentuali, mentre risulta pressoché stabile l’incidenza delle fasce retributive superiori a 3.000 euro.

Per quanto riguarda i buoni lavoro, nei primi dieci mesi del 2015 risultano venduti 91.867.175 voucher destinati al pagamento delle prestazioni di lavoro accessorio, del valore nominale di 10 euro, con un incremento medio nazionale, rispetto al corrispondente periodo del 2014 (54.800.369), pari al 67,6%, con punte del 98,5% in Sicilia, dell’85,9% in Liguria e dell’85,2% in Puglia.

I dati completi sono consultabili sulla home page del sito istituzionale dell’Inps (www.inps.it) nella sezione Banche Dati/Osservatori Statistici, report dal titolo “Osservatorio sul precariato”, dove il giorno 10 di ogni mese vengono pubblicati gli aggiornamenti tabellari dei nuovi rapporti di lavoro e delle retribuzioni medie.

Nell’aggiornamento di ottobre 2015 sono escluse le tabelle da 13 a 17 poiché le festività dei primi giorni di dicembre hanno causato un ritardo nell’elaborazione delle denunce che non ha consentito i tempi tecnici per quantificare il numero di rapporti attivati con l’esonero.

A partire dall’aggiornamento di agosto 2015 sono state sviluppate le procedure amministrative di controllo delle dichiarazioni UNIAMENS e perfezionate le metodologie di normalizzazione dei dati. Ciò ha comportato, rispetto ai dati pubblicati con l’aggiornamento di luglio 2015, la variazione in diminuzione delle trasformazioni a tempo indeterminato dei rapporti a termine e delle trasformazioni dei contratti di apprendistato in contratti a tempo indeterminato.

Guida alla lettura dei dati dell'Osservatorio sul Precariato

La fonte informativa utilizzata per la produzione delle statistiche presenti nelle tabelle dell'Osservatorio è costituita dalle dichiarazioni UNIEMENS presentate dai datori di lavoro e relative ai propri lavoratori dipendenti. Tali dichiarazioni vengono presentate mensilmente dal datore di lavoro entro il mese successivo a quello di competenza dei contributi.

Il campo di osservazione è riferito ai lavoratori dipendenti del settore privato, esclusi i lavoratori domestici e gli operai agricoli. Per quanto riguarda la Pubblica Amministrazione sono presi in considerazione esclusivamente i lavoratori degli Enti pubblici economici*. Tra i lavoratori dipendenti inclusi nel collettivo osservato rientrano sia i lavoratori somministrati sia i lavoratori a chiamata (c.d. intermittenti).

Oggetto di rilevazione sono i flussi, vale a dire i movimenti dei rapporti di lavoro – assunzioni, cessazioni, trasformazioni – che intervengono nel periodo di riferimento. La contabilità dei flussi non coincide con quella dei lavoratori perché il medesimo lavoratore può risultare, nello stesso periodo di tempo, coinvolto in una pluralità di movimenti**.

L'intervallo di tempo considerato intercorre tra gennaio e l'ultimo mese delle dichiarazioni UNIEMENS disponibili. I nuovi rapporti di lavoro sono distinti in assunzioni a tempo indeterminato, assunzioni a termine e assunzioni in apprendistato; analoga distinzione è proposta per i rapporti di lavoro conclusi (cessazioni). Separatamente si dà conto anche delle variazioni contrattuali di rapporti di lavoro esistenti, distinte in trasformazioni a tempo indeterminato di rapporti di lavoro a termine e di contratti di apprendistato***. A parte sono riportati i dati relativi ai rapporti di lavoro (sia nuovi che trasformati) che hanno consentito al datore di lavoro la fruizione dell'esonero contributivo previsto dalla Legge 190 del 2014.

La natura tipicamente amministrativa della fonte informativa comporta un aggiornamento continuo dei dati, anche pregressi, dovuto a ritardi nella trasmissione delle dichiarazioni o a rettifiche di dichiarazioni già trasmesse.

I dati ricavati dalle dichiarazioni UNIEMENS differiscono da quelli pubblicati dal Ministero del lavoro, tratti dalle Comunicazioni Obbligatorie, essenzialmente per il diverso campo di osservazione: in particolare questi ultimi includono tutti i rapporti di lavoro dipendente e parasubordinato ma escludono le missioni dei rapporti di lavoro in somministrazione.

Mentre i dati amministrativi sia di fonte UNIEMENS che di fonte Comunicazioni Obbligatorie contabilizzano eventi e quindi sono direttamente finalizzati a statistiche sui flussi, i dati Istat della rilevazione sulle forze di lavoro, basati su un'indagine campionaria continua condotta mediante interviste alle famiglie, sono dati di stock e hanno come obiettivo primario la stima della dimensione e delle caratteristiche dei principali aggregati dell'offerta di lavoro: occupati, disoccupati e inattivi (<http://www.istat.it/it/archivio/167286>). La rilevazione Istat sulle forze lavoro considera quindi l'occupazione nel suo complesso, includendo tutte le tipologie di occupati, non solo dipendenti ma anche indipendenti.

* Gli Enti pubblici economici sono soggetti alla registrazione nel registro delle imprese e si caratterizzano per il fatto di avere come oggetto, in via esclusiva o principale, l'esercizio di un'impresa commerciale avvalendosi pertanto di strumenti privatistici. Gli Enti pubblici economici, un tempo numerosissimi, sono in via di estinzione in quanto sono stati quasi tutti trasformati in società per azioni. Il maggior ente economico ancora attivo è la Cassa depositi e prestiti.

** Negli anni 2013 e 2014 il rapporto tra lavoratori assunti e nuovi rapporti (assunzioni) è stato rispettivamente del 71% e 70%; il rapporto tra lavoratori cessati e rapporti di lavoro conclusi (cessazioni) è stato del 72% e 71%.

*** Per i contratti di apprendistato la nozione di trasformazione si riferisce al superamento del periodo formativo con conseguente "normalizzazione" del rapporto di lavoro.

TAB. 1 – RAPPORTI DI LAVORO*: ATTIVAZIONI E TRASFORMAZIONI NEI MESI DI GENNAIO - OTTOBRE DEGLI ANNI 2013, 2014 E 2015

	gen - ott			gen - ott 2014 su 2013		gen - ott 2015 su 2014	
	2013	2014	2015	variazione assoluta	variazione %	variazione assoluta	variazione %
A. NUOVI RAPPORTI DI LAVORO							
A1. Assunzioni a tempo indeterminato	1.131.874	1.107.762	1.437.547	-24.112	-2,1%	329.785	29,8%
A2. Assunzioni a termine	2.715.506	2.886.272	2.826.490	170.766	6,3%	-59.782	-2,1%
A3. Assunzioni in apprendistato	198.775	202.618	158.784	3.843	1,9%	-43.834	-21,6%
TOTALE	4.046.155	4.196.652	4.422.821	150.497	3,7%	226.169	5,4%
B. VARIAZIONI CONTRATTUALI DI RAPPORTI DI LAVORO ESISTENTI							
B1. Trasformazioni a tempo indeterminato di rapporti a termine	364.124	288.760	335.736	-75.364	-20,7%	46.976	16,3%
B2. Apprendisti trasformati a tempo indeterminato	59.488	58.791	70.955	-697	-1,2%	12.164	20,7%
TOTALE	423.612	347.551	406.691	-76.061	-18,0%	59.140	17,0%

Fonte: INPS - elaborazione al 10 Dicembre 2015

Campo di osservazione: archivi UNIEMENS dei lavoratori dipendenti privati esclusi lavoratori domestici e operai agricoli. Sono compresi i lavoratori degli enti pubblici economici.

N.B.: i dati 2015 sono provvisori, in quanto le aziende, con la denuncia del mese di novembre possono integrare i dati di competenza relativi a ottobre. Inoltre, i dati 2015, 2014 e 2013 possono subire variazioni per effetto di rettifiche effettuate dalle aziende ovvero di accertamenti realizzati dall'INPS. A partire dall'aggiornamento di agosto 2015 sono state sviluppate le procedure amministrative di controllo delle dichiarazioni UNIEMENS e perfezionate le metodologie di normalizzazione dei dati. Ciò ha comportato, rispetto ai dati pubblicati con l'aggiornamento di luglio 2015, la variazione in diminuzione delle trasformazioni a tempo indeterminato dei rapporti a termine e delle trasformazioni dei contratti di apprendistato in contratti a tempo indeterminato.

* Sono stati rilevati tutti i rapporti di lavoro attivati nel periodo, anche quelli in capo ad uno stesso lavoratore, con riguardo a tutte le tipologie di lavoro subordinato, incluso il lavoro somministrato e il lavoro intermittente.

TAB. 2 – CESSAZIONI* NEI MESI DI GENNAIO - OTTOBRE DEGLI ANNI 2013, 2014 E 2015

	gen - ott			gen - ott 2014 su 2013		gen - ott 2015 su 2014	
	2013	2014	2015	variazione assoluta	variazione %	variazione assoluta	variazione %
Cessazioni a tempo indeterminato	1.405.645	1.363.199	1.336.547	-42.446	-3,0%	-26.652	-2,0%
Cessazioni di apprendisti	135.632	130.839	117.006	-4.793	-3,5%	-13.833	-10,6%
Cessazione di rapporti a termine	2.302.215	2.395.640	2.352.725	93.425	4,1%	-42.915	-1,8%
TOTALE	3.843.492	3.889.678	3.806.278	46.186	1,2%	-83.400	-2,1%

Fonte: INPS - elaborazione al 10 Dicembre 2015

Campo di osservazione: archivi UNIEMENS dei lavoratori dipendenti privati esclusi lavoratori domestici e operai agricoli. Sono compresi i lavoratori degli enti pubblici economici.

N.B.: i dati 2015 sono provvisori, in quanto le aziende, con la denuncia del mese di novembre possono integrare i dati di competenza relativi a ottobre. Inoltre, i dati 2015, 2014 e 2013 possono subire variazioni per effetto di rettifiche effettuate dalle aziende ovvero di accertamenti realizzati dall'INPS.

* Sono stati rilevati tutti i rapporti di lavoro cessati nel periodo, anche quelli in capo ad uno stesso lavoratore, con riguardo a tutte le tipologie di lavoro subordinato, incluso il lavoro somministrato e il lavoro intermittente.

TAB. 3 – VARIAZIONE NETTA DEI RAPPORTI DI LAVORO* IN ESSERE NEI MESI DI GENNAIO - OTTOBRE DEGLI ANNI 2013, 2014 E 2015

	gen - ott			gen - ott 2014 su 2013		gen - ott 2015 su 2014	
	2013	2014	2015	variazione assoluta	variazione %	variazione assoluta	variazione %
TOTALE RAPPORTI DI LAVORO SUBORDINATO							
(+) Nuovi rapporti di lavoro**	4.046.155	4.196.652	4.422.821	150.497	3,7%	226.169	5,4%
(-) Cessazioni di rapporti di lavoro	3.843.492	3.889.678	3.806.278	46.186	1,2%	-83.400	-2,1%
Variazione Netta	202.663	306.974	616.543	104.311		309.569	
RAPPORTI DI LAVORO A TEMPO INDETERMINATO							
(+) Nuovi rapporti di lavoro	1.131.874	1.107.762	1.437.547	-24.112	-2,1%	329.785	29,8%
(+) Trasformazioni a tempo indeterminato di rapporti a termine	364.124	288.760	335.736	-75.364	-20,7%	46.976	16,3%
(+) Apprendisti trasformati a tempo indeterminato	59.488	58.791	70.955	-697	-1,2%	12.164	20,7%
(-) Cessazioni	1.405.645	1.363.199	1.336.547	-42.446	-3,0%	-26.652	-2,0%
Variazione Netta	149.841	92.114	507.691	-57.727		415.577	

Fonte: INPS - elaborazione al 10 Dicembre 2015

Campo di osservazione: archivi UNIEMENS dei lavoratori dipendenti privati esclusi lavoratori domestici e operai agricoli. Sono compresi i lavoratori degli enti pubblici economici.

N.B.: i dati 2015 sono provvisori, in quanto le aziende, con la denuncia del mese di novembre possono integrare i dati di competenza relativi a ottobre. Inoltre, i dati 2015, 2014 e 2013 possono subire variazioni per effetto di rettifiche effettuate dalle aziende ovvero di accertamenti realizzati dall'INPS. A partire dall'aggiornamento di agosto 2015 sono state sviluppate le procedure amministrative di controllo delle dichiarazioni UNIEMENS e perfezionate le metodologie di normalizzazione dei dati. Ciò ha comportato, rispetto ai dati pubblicati con l'aggiornamento di luglio 2015, la variazione in diminuzione delle trasformazioni a tempo indeterminato dei rapporti a termine e delle trasformazioni dei contratti di apprendistato in contratti a tempo indeterminato.

* Sono stati rilevati tutti i rapporti di lavoro attivati nel periodo, anche quelli in capo ad uno stesso lavoratore, con riguardo a tutte le tipologie di lavoro subordinato, incluso il lavoro somministrato e il lavoro intermittente.

** Il dato dei nuovi rapporti non include le conversioni dei rapporti a termine e le trasformazioni dei rapporti di apprendistato.

Tab. 4a – NUOVI RAPPORTI DI LAVORO* ATTIVATI NEI MESI DI GENNAIO - OTTOBRE DEGLI ANNI 2013, 2014 E 2015 PER MACRO REGIONE DI LAVORO

Area Geografica	Assunzioni a tempo indeterminato			Assunzioni a termine			Assunzioni in apprendistato			Complesso Assunzioni			Assunzioni tempo indet.	Complesso Assunzioni
	gen - ott			gen - ott			gen - ott			gen - ott			2015/2014	2015/2014
	2013	2014	2015	2013	2014	2015	2013	2014	2015	2013	2014	2015	%	%
NORD-OVEST	298.992	286.031	397.421	801.331	880.253	891.017	58.971	61.693	48.763	1.159.294	1.227.977	1.337.201	38,9%	8,9%
NORD-EST	177.834	165.223	244.477	565.704	605.185	601.371	52.892	54.917	46.633	796.430	825.325	892.481	48,0%	8,1%
CENTRO	222.237	224.428	306.298	627.308	664.535	643.739	51.814	51.941	39.395	901.359	940.904	989.432	36,5%	5,2%
SUD	299.714	305.542	351.024	504.863	518.115	488.191	24.938	24.374	17.058	829.515	848.031	856.273	14,9%	1,0%
ISOLE	131.973	125.446	137.244	215.574	216.858	201.240	10.139	9.621	6.867	357.686	351.925	345.351	9,4%	-1,9%
ESTERO**	1.124	1.092	1.083	726	1.326	932	21	72	68	1.871	2.490	2.083	-0,8%	-16,3%
TOTALE	1.131.874	1.107.762	1.437.547	2.715.506	2.886.272	2.826.490	198.775	202.618	158.784	4.046.155	4.196.652	4.422.821	29,8%	5,4%

Fonte: INPS - elaborazione al 10 Dicembre 2015

Campo di osservazione: archivi UNIEMENS dei lavoratori dipendenti privati esclusi lavoratori domestici e operai agricoli. Sono compresi i lavoratori degli enti pubblici economici.

N.B.: i dati 2015 sono provvisori, in quanto le aziende, con la denuncia del mese di novembre possono integrare i dati di competenza relativi a ottobre. Inoltre, i dati 2015, 2014 e 2013 possono subire variazioni per effetto di rettifiche effettuate dalle aziende ovvero di accertamenti realizzati dall'INPS.

* Sono stati rilevati tutti i rapporti di lavoro attivati nel periodo, anche quelli in capo ad uno stesso lavoratore, con riguardo a tutte le tipologie di lavoro subordinato, incluso il lavoro somministrato e il lavoro intermittente.

** Per il 2015 comprende anche i rapporti di lavoro non localizzabili per incompletezza delle informazioni.

Tab. 4b – NUOVI RAPPORTI DI LAVORO* ATTIVATI NEI MESI DI GENNAIO - OTTOBRE DEGLI ANNI 2013, 2014 E 2015 PER REGIONE DI LAVORO

Area Geografica	Assunzioni a tempo indeterminato			Assunzioni a termine			Assunzioni in apprendistato			Complesso Assunzioni			Assunzioni tempo indet.	Complesso Assunzioni
	gen - ott			gen - ott			gen - ott			gen - ott			2015/2014	2015/2014
	2013	2014	2015	2013	2014	2015	2013	2014	2015	2013	2014	2015	%	%
PIEMONTE	54.843	53.189	80.716	183.206	195.540	191.100	15.801	16.649	13.165	253.850	265.378	284.981	51,8%	7,4%
VALLE D'AOSTA	2.327	1.942	2.572	6.901	7.043	6.309	887	792	759	10.115	9.777	9.640	32,4%	-1,4%
LIGURIA	22.610	20.721	29.910	81.344	85.518	77.121	8.055	7.715	5.881	112.009	113.954	112.912	44,3%	-0,9%
LOMBARDIA	219.212	210.179	284.223	529.880	592.152	616.487	34.228	36.537	28.958	783.320	838.868	929.668	35,2%	10,8%
TRENTINO ALTO ADIGE	15.891	14.106	20.698	51.905	53.379	52.808	4.786	5.007	4.618	72.582	72.492	78.124	46,7%	7,8%
VENETO	79.748	72.571	105.083	217.323	240.209	246.413	22.208	24.123	20.980	319.279	336.903	372.476	44,8%	10,6%
FRIULI VENEZIA GIULIA	13.458	12.252	21.773	54.994	58.520	58.530	4.013	4.150	3.086	72.465	74.922	83.389	77,7%	11,3%
EMILIA ROMAGNA	68.737	66.294	96.923	241.482	253.077	243.620	21.885	21.637	17.949	332.104	341.008	358.492	46,2%	5,1%
TOSCANA	70.703	73.452	94.400	183.332	195.118	184.966	17.825	17.835	14.251	271.860	286.405	293.617	28,5%	2,5%
UMBRIA	11.672	10.574	16.513	34.182	35.242	32.631	4.013	4.144	3.357	49.867	49.960	52.501	56,2%	5,1%
MARCHE	22.445	20.335	29.965	84.689	85.859	79.940	7.582	7.908	6.536	114.716	114.102	116.441	47,4%	2,0%
LAZIO	117.417	120.067	165.420	325.105	348.316	346.202	22.394	22.054	15.251	464.916	490.437	526.873	37,8%	7,4%
ABRUZZO	31.330	31.085	35.680	75.263	79.650	74.195	3.356	3.358	2.308	109.949	114.093	112.183	14,8%	-1,7%
MOLISE	6.509	6.340	7.255	9.540	10.674	9.166	358	351	237	16.407	17.365	16.658	14,4%	-4,1%
CAMPANIA	136.802	139.515	163.541	185.531	186.803	178.091	8.967	8.889	6.302	331.300	335.207	347.934	17,2%	3,8%
PUGLIA	82.778	84.522	93.387	166.629	172.041	156.591	7.943	7.789	5.485	257.350	264.352	255.463	10,5%	-3,4%
BASILICATA	11.424	11.163	14.393	23.684	23.917	28.900	924	965	707	36.032	36.045	44.000	28,9%	22,1%
CALABRIA	30.871	32.917	36.768	44.216	45.030	41.248	3.390	3.022	2.019	78.477	80.969	80.035	11,7%	-1,2%
SICILIA	105.820	101.757	106.167	145.480	149.908	139.135	8.304	7.981	5.644	259.604	259.646	250.946	4,3%	-3,4%
SARDEGNA	26.153	23.689	31.077	70.094	66.950	62.105	1.835	1.640	1.223	98.082	92.279	94.405	31,2%	2,3%
ITALIA	1.130.750	1.106.670	1.436.464	2.714.780	2.884.946	2.825.558	198.754	202.546	158.716	4.044.284	4.194.162	4.420.738	29,8%	5,4%
ESTERO**	1.124	1.092	1.083	726	1.326	932	21	72	68	1.871	2.490	2.083	-0,8%	-16,3%
TOTALE	1.131.874	1.107.762	1.437.547	2.715.506	2.886.272	2.826.490	198.775	202.618	158.784	4.046.155	4.196.652	4.422.821	29,8%	5,4%

Vedi Fonte, Campo di Osservazione e Note nella tabella 4a

Tab. 4c – VARIAZIONI CONTRATTUALI DI RAPPORTI DI LAVORO ESISTENTI NEI MESI DI GENNAIO - OTTOBRE DEGLI ANNI 2013, 2014 E 2015 PER MACRO REGIONE DI LAVORO

Area Geografica	Apprendisti trasformati a tempo indeterminato			Trasformazioni a tempo indeterminato di rapporti a termine			Complesso Trasformazioni			Trasf. di rapporti a termine	Complesso Trasformazioni
	gen - ott			gen - ott			gen - ott			2015/2014	2015/2014
	2013	2014	2015	2013	2014	2015	2013	2014	2015	%	%
NORD-OVEST	18.678	18.570	23.087	124.151	98.659	115.546	142.829	117.229	138.633	17,1%	18,3%
NORD-EST	16.328	16.512	20.578	87.172	72.215	84.119	103.500	88.727	104.697	16,5%	18,0%
CENTRO	15.114	14.696	17.145	79.893	61.189	72.136	95.007	75.885	89.281	17,9%	17,7%
SUD	6.436	6.110	7.165	51.172	41.358	47.344	57.608	47.468	54.509	14,5%	14,8%
ISOLE	2.892	2.853	2.936	21.246	15.108	16.353	24.138	17.961	19.289	8,2%	7,4%
ESTERO*	40	50	44	490	231	238	530	281	282	3,0%	0,4%
TOTALE	59.488	58.791	70.955	364.124	288.760	335.736	423.612	347.551	406.691	16,3%	17,0%

Fonte: INPS - elaborazione al 10 Dicembre 2015

Campo di osservazione: archivi UNIEMENS dei lavoratori dipendenti privati esclusi lavoratori domestici e operai agricoli. Sono compresi i lavoratori degli enti pubblici economici.

N.B.: i dati 2015 sono provvisori, in quanto le aziende, con la denuncia del mese di novembre possono integrare i dati di competenza relativi a ottobre. Inoltre, i dati 2015, 2014 e 2013 possono subire variazioni per effetto di rettifiche effettuate dalle aziende ovvero di accertamenti realizzati dall'INPS.

* Comprende anche i rapporti di lavoro non localizzabili per incompletezza delle informazioni.

Tab. 4d – VARIAZIONI CONTRATTUALI DI RAPPORTI DI LAVORO ESISTENTI NEI MESI DI GENNAIO - OTTOBRE DEGLI ANNI 2013, 2014 E 2015 PER REGIONE DI LAVORO

Area Geografica	Apprendisti trasformati a tempo indeterminato			Trasformazioni a tempo indeterminato di rapporti a termine			Complesso Trasformazioni			Trasf. di rapporti a termine	Complesso Trasformazioni
	gen - ott			gen - ott			gen - ott			2015/2014	2015/2014
	2013	2014	2015	2013	2014	2015	2013	2014	2015	%	%
PIEMONTE	5.293	5.315	6.491	29.254	22.040	26.543	34.547	27.355	33.034	20,4%	20,8%
VALLE D'AOSTA	162	178	200	918	520	709	1.080	698	909	36,3%	30,2%
LIGURIA	2.019	1.935	2.214	10.333	7.721	8.839	12.352	9.656	11.053	14,5%	14,5%
LOMBARDIA	11.204	11.142	14.182	83.646	68.378	79.455	94.850	79.520	93.637	16,2%	17,8%
TRENTINO ALTO ADIGE	1.399	1.418	1.444	8.248	6.588	7.850	9.647	8.006	9.294	19,2%	16,1%
VENETO	7.891	8.036	10.170	35.543	30.283	34.217	43.434	38.319	44.387	13,0%	15,8%
FRIULI VENEZIA GIULIA	1.203	1.194	1.345	8.872	7.271	7.934	10.075	8.465	9.279	9,1%	9,6%
EMILIA ROMAGNA	5.835	5.864	7.619	34.509	28.073	34.118	40.344	33.937	41.737	21,5%	23,0%
TOSCANA	5.262	5.131	5.727	26.593	19.670	22.246	31.855	24.801	27.973	13,1%	12,8%
UMBRIA	1.705	1.416	1.602	5.293	4.054	4.577	6.998	5.470	6.179	12,9%	13,0%
MARCHE	2.587	2.528	2.665	10.779	8.269	9.859	13.366	10.797	12.524	19,2%	16,0%
LAZIO	5.560	5.621	7.151	37.228	29.196	35.454	42.788	34.817	42.605	21,4%	22,4%
ABRUZZO	977	902	1.101	8.068	5.604	6.302	9.045	6.506	7.403	12,5%	13,8%
MOLISE	133	102	108	1.301	937	974	1.434	1.039	1.082	3,9%	4,1%
CAMPANIA	1.863	1.826	2.293	18.454	15.937	19.037	20.317	17.763	21.330	19,5%	20,1%
PUGLIA	2.502	2.309	2.521	16.769	13.614	14.809	19.271	15.923	17.330	8,8%	8,8%
BASILICATA	271	251	292	2.429	1.933	2.039	2.700	2.184	2.331	5,5%	6,7%
CALABRIA	690	720	850	4.151	3.333	4.183	4.841	4.053	5.033	25,5%	24,2%
SICILIA	2.129	2.208	2.225	13.253	9.954	10.653	15.382	12.162	12.878	7,0%	5,9%
SARDEGNA	763	645	711	7.993	5.154	5.700	8.756	5.799	6.411	10,6%	10,6%
ITALIA	59.448	58.741	70.911	363.634	288.529	335.498	423.082	347.270	406.409	16,3%	17,0%
ESTERO*	40	50	44	490	231	238	530	281	282	3,0%	0,4%
TOTALE	59.488	58.791	70.955	364.124	288.760	335.736	423.612	347.551	406.691	16,3%	17,0%

Vedi Fonte, Campo di Osservazione e Note nella tabella 4c

TAB. 5a – CESSAZIONI* NEI MESI DI GENNAIO - OTTOBRE DEGLI ANNI 2013, 2014 E 2015 PER MACRO REGIONE DI LAVORO

Area Geografica	Cessazioni a tempo indeterminato			Cessazioni di apprendisti			Cessazione di rapporti a termine			Complesso Cessazioni			Cessazioni tempo indet.	Complesso Cessazioni
	gen - ott			gen - ott			gen - ott			gen - ott			2015/2014	2015/2014
	2013	2014	2015	2013	2014	2015	2013	2014	2015	2013	2014	2015	%	%
NORD-OVEST	383.422	383.504	382.593	37.404	36.634	33.996	659.720	708.998	724.155	1.080.546	1.129.136	1.140.744	-0,2%	1,0%
NORD-EST	257.653	251.746	256.239	35.553	34.351	31.136	464.432	480.719	483.256	757.638	766.816	770.631	1,8%	0,5%
CENTRO	282.402	273.257	270.520	35.371	34.062	30.320	544.406	562.720	552.268	862.179	870.039	853.108	-1,0%	-1,9%
SUD	327.210	318.087	300.682	18.640	18.008	15.336	442.622	451.175	418.747	788.472	787.270	734.765	-5,5%	-6,7%
ISOLE	153.865	135.385	125.190	8.653	7.733	6.201	190.371	191.149	173.402	352.889	334.267	304.793	-7,5%	-8,8%
ESTERO**	1.093	1.220	1.323	11	51	17	664	879	897	1.768	2.150	2.237	8,4%	4,0%
TOTALE	1.405.645	1.363.199	1.336.547	135.632	130.839	117.006	2.302.215	2.395.640	2.352.725	3.843.492	3.889.678	3.806.278	-2,0%	-2,1%

Fonte: INPS - elaborazione al 10 Dicembre 2015

Campo di osservazione: archivi UNIEMENS dei lavoratori dipendenti privati esclusi lavoratori domestici e operai agricoli. Sono compresi i lavoratori degli enti pubblici economici.

N.B.: i dati 2015 sono provvisori, in quanto le aziende, con la denuncia del mese di novembre possono integrare i dati di competenza relativi a ottobre. Inoltre, i dati 2015 , 2014 e 2013 possono subire variazioni per effetto di rettifiche effettuate dalle aziende ovvero di accertamenti realizzati dall'INPS.

* Sono stati rilevati tutti i rapporti di lavoro cessati nel periodo, anche quelli in capo ad uno stesso lavoratore, con riguardo a tutte le tipologie di lavoro subordinato, incluso il lavoro somministrato e il lavoro intermittente.

** Per il 2015 comprende anche i rapporti di lavoro non localizzabili per incompletezza delle informazioni.

TAB. 5b – CESSAZIONI* NEI MESI DI GENNAIO - OTTOBRE DEGLI ANNI 2013, 2014 E 2015 PER REGIONE DI LAVORO

Area Geografica	Cessazioni a tempo indeterminato			Cessazioni di apprendisti			Cessazione di rapporti a termine			Complesso Cessazioni			Cessazioni tempo indet.	Complesso Cessazioni
	gen - ott			gen - ott			gen - ott			gen - ott			2015/2014	2015/2014
	2013	2014	2015	2013	2014	2015	2013	2014	2015	2013	2014	2015	%	%
PIEMONTE	77.396	77.578	77.248	10.448	10.003	9.112	152.597	160.700	156.330	240.441	248.281	242.690	-0,4%	-2,3%
VALLE D'AOSTA	2.700	2.241	2.352	877	755	724	7.136	6.985	6.029	10.713	9.981	9.105	5,0%	-8,8%
LIGURIA	31.532	29.566	29.582	6.189	5.610	4.665	71.333	73.374	66.396	109.054	108.550	100.643	0,1%	-7,3%
LOMBARDIA	271.794	274.119	273.411	19.890	20.266	19.495	428.654	467.939	495.400	720.338	762.324	788.306	-0,3%	3,4%
TRENTINO ALTO ADIGE	23.716	21.235	21.811	3.065	3.332	3.144	45.030	44.135	44.150	71.811	68.702	69.105	2,7%	0,6%
VENETO	115.123	111.782	112.853	14.985	14.481	13.275	175.379	187.508	195.236	305.487	313.771	321.364	1,0%	2,4%
FRIULI VENEZIA GIULIA	22.367	22.585	22.612	2.650	2.560	2.259	44.639	46.369	47.049	69.656	71.514	71.920	0,1%	0,6%
EMILIA ROMAGNA	96.447	96.144	98.963	14.853	13.978	12.458	199.384	202.707	196.821	310.684	312.829	308.242	2,9%	-1,5%
TOSCANA	87.742	86.317	89.278	12.792	11.778	10.340	154.214	160.286	154.854	254.748	258.381	254.472	3,4%	-1,5%
UMBRIA	18.159	17.031	15.792	2.903	2.729	2.350	27.840	28.092	26.292	48.902	47.852	44.434	-7,3%	-7,1%
MARCHE	36.110	33.679	31.222	5.716	5.313	4.654	72.799	71.199	66.511	114.625	110.191	102.387	-7,3%	-7,1%
LAZIO	140.391	136.230	134.228	13.960	14.242	12.976	289.553	303.143	304.611	443.904	453.615	451.815	-1,5%	-0,4%
ABRUZZO	36.310	35.157	30.592	2.408	2.348	2.011	64.271	66.506	64.338	102.989	104.011	96.941	-13,0%	-6,8%
MOLISE	7.322	6.486	6.304	309	297	181	8.067	8.620	7.621	15.698	15.403	14.106	-2,8%	-8,4%
CAMPANIA	138.943	139.670	135.108	6.292	6.511	5.547	162.785	164.985	149.763	308.020	311.166	290.418	-3,3%	-6,7%
PUGLIA	95.782	90.158	85.284	6.206	5.594	4.857	148.338	150.718	136.569	250.326	246.470	226.710	-5,4%	-8,0%
BASILICATA	11.967	11.113	10.683	726	679	595	20.030	20.426	23.837	32.723	32.218	35.115	-3,9%	9,0%
CALABRIA	36.886	35.503	32.711	2.699	2.579	2.145	39.131	39.920	36.619	78.716	78.002	71.475	-7,9%	-8,4%
SICILIA	122.211	106.627	97.052	7.223	6.526	5.294	128.479	133.451	120.880	257.913	246.604	223.226	-9,0%	-9,5%
SARDEGNA	31.654	28.758	28.138	1.430	1.207	907	61.892	57.698	52.522	94.976	87.663	81.567	-2,2%	-7,0%
ITALIA	1.404.552	1.361.979	1.335.224	135.621	130.788	116.989	2.301.551	2.394.761	2.351.828	3.841.724	3.887.528	3.804.041	-2,0%	-2,1%
ESTERO**	1.093	1.220	1.323	11	51	17	664	879	897	1.768	2.150	2.237	8,4%	4,0%
TOTALE	1.405.645	1.363.199	1.336.547	135.632	130.839	117.006	2.302.215	2.395.640	2.352.725	3.843.492	3.889.678	3.806.278	-2,0%	-2,1%

Vedi Fonte, Campo di Osservazione e Note nella tabella 5a



Osservatorio sul Precariato

TAB. 6 – NUOVI RAPPORTI DI LAVORO* ATTIVATI NEI MESI DI GENNAIO - OTTOBRE DEGLI ANNI 2013, 2014 E 2015 PER QUALIFICA PROFESSIONALE

Qualifica	Assunzioni a tempo indeterminato			Assunzioni a termine			Assunzioni in apprendistato			Complesso Assunzioni		
	gen - ott			gen - ott			gen - ott			gen - ott		
	2013	2014	2015	2013	2014	2015	2013	2014	2015	2013	2014	2015
OPERAI	855.790	843.850	1.035.356	2.024.837	2.146.113	2.123.131				2.880.627	2.989.963	3.158.487
IMPIEGATI	257.963	244.350	381.699	684.704	733.887	696.754				942.667	978.237	1.078.453
APPRENDISTI							198.775	202.618	158.784	198.775	202.618	158.784
QUADRI	11.311	12.859	13.476	2.365	2.531	2.829				13.676	15.390	16.305
DIRIGENTI	5.520	5.511	5.633	1.022	1.067	1.101				6.542	6.578	6.734
ALTRO	1.290	1.192	1.383	2.578	2.674	2.675				3.868	3.866	4.058
TOTALE	1.131.874	1.107.762	1.437.547	2.715.506	2.886.272	2.826.490	198.775	202.618	158.784	4.046.155	4.196.652	4.422.821

Fonte: INPS - elaborazione al 10 Dicembre 2015

Campo di osservazione: archivi UNIEMENS dei lavoratori dipendenti privati esclusi lavoratori domestici e operai agricoli. Sono compresi i lavoratori degli enti pubblici economici.

N.B.: i dati 2015 sono provvisori, in quanto le aziende, con la denuncia del mese di novembre possono integrare i dati di competenza relativi a ottobre. Inoltre, i dati 2015, 2014 e 2013 possono subire variazioni per effetto di rettifiche effettuate dalle aziende ovvero di accertamenti realizzati dall'INPS.

* Sono stati rilevati tutti i rapporti di lavoro attivati nel periodo, anche quelli in capo ad uno stesso lavoratore, con riguardo a tutte le tipologie di lavoro subordinato, incluso il lavoro somministrato e il lavoro intermittente.

TAB. 7 – NUOVI RAPPORTI DI LAVORO* ATTIVATI NEI MESI DI GENNAIO - OTTOBRE DEGLI ANNI 2013, 2014 E 2015 PER TIPOLOGIA ORARIA

Tipologia oraria	Assunzioni a tempo indeterminato			Assunzioni a termine			Assunzioni in apprendistato			Complesso Assunzioni		
	gen - ott			gen - ott			gen - ott			gen - ott		
	2013	2014	2015	2013	2014	2015	2013	2014	2015	2013	2014	2015
Full time	672.166	640.329	848.636	1.722.037	1.812.461	1.809.429	131.643	133.396	107.552	2.525.846	2.586.186	2.765.617
Part time orizzontale	415.191	417.844	530.434	832.908	905.025	852.577	61.294	63.470	46.813	1.309.393	1.386.339	1.429.824
Part time verticale	19.109	19.707	21.697	67.379	66.268	60.083	1.822	1.872	1.160	88.310	87.847	82.940
Part time misto	25.408	29.882	36.780	93.182	102.518	104.401	4.016	3.880	3.259	122.606	136.280	144.440
TOTALE	1.131.874	1.107.762	1.437.547	2.715.506	2.886.272	2.826.490	198.775	202.618	158.784	4.046.155	4.196.652	4.422.821

Fonte: INPS - elaborazione al 10 Dicembre 2015

Campo di osservazione: archivi UNIEMENS dei lavoratori dipendenti privati esclusi lavoratori domestici e operai agricoli. Sono compresi i lavoratori degli enti pubblici economici.

N.B.: i dati 2015 sono provvisori, in quanto le aziende, con la denuncia del mese di novembre possono integrare i dati di competenza relativi a ottobre. Inoltre, i dati 2015, 2014 e 2013 possono subire variazioni per effetto di rettifiche effettuate dalle aziende ovvero di accertamenti realizzati dall'INPS.

* Sono stati rilevati tutti i rapporti di lavoro attivati nel periodo, anche quelli in capo ad uno stesso lavoratore, con riguardo a tutte le tipologie di lavoro subordinato, incluso il lavoro somministrato e il lavoro intermittente.

TAB. 8 - NUOVI RAPPORTI DI LAVORO ATTIVATI* NEI MESI GENNAIO - OTTOBRE DEGLI ANNI 2013, 2014 E 2015 PER GENERE E CLASSE DI ETÀ'

Classe di età	Assunzioni a tempo indeterminato			Assunzioni a termine			Assunzioni in apprendistato			Complesso Assunzioni		
	gen - ott			gen - ott			gen - ott			gen - ott		
	2013	2014	2015	2013	2014	2015	2013	2014	2015	2013	2014	2015
MASCHI												
Fino a 24	74.343	68.927	99.272	275.590	282.365	282.867	70.858	72.871	56.773	420.791	424.163	438.912
Da 25 a 29	94.794	91.695	123.855	250.318	263.605	260.341	36.140	39.419	30.534	381.252	394.719	414.730
Da 30 a 39	218.050	213.671	269.593	448.197	471.854	452.700	3.321	3.747	3.280	669.568	689.272	725.573
Da 40 a 49	183.344	186.241	232.959	350.251	389.335	391.670	49	8		533.644	575.584	624.629
50 ed oltre	132.478	137.720	173.551	235.040	268.510	284.971	22	10		367.540	406.240	458.522
TOTALE	703.009	698.254	899.230	1.559.396	1.675.669	1.672.549	110.390	116.055	90.587	2.372.795	2.489.978	2.662.366
FEMMINE												
Fino a 24	53.247	46.672	64.695	223.680	222.411	208.258	52.075	49.545	38.289	329.002	318.628	311.242
Da 25 a 29	64.404	59.551	86.628	218.746	230.697	217.562	33.122	33.702	26.838	316.272	323.950	331.028
Da 30 a 39	131.754	124.038	164.003	334.908	347.569	322.038	3.146	3.311	3.068	469.808	474.918	489.109
Da 40 a 49	112.367	109.545	138.148	253.129	270.253	261.238	32	3	1	365.528	379.801	399.387
50 ed oltre	67.093	69.702	84.843	125.647	139.673	144.845	10	2	1	192.750	209.377	229.689
TOTALE	428.865	409.508	538.317	1.156.110	1.210.603	1.153.941	88.385	86.563	68.197	1.673.360	1.706.674	1.760.455
COMPLESSO												
Fino a 24	127.590	115.599	163.967	499.270	504.776	491.125	122.933	122.416	95.062	749.793	742.791	750.154
Da 25 a 29	159.198	151.246	210.483	469.064	494.302	477.903	69.262	73.121	57.372	697.524	718.669	745.758
Da 30 a 39	349.804	337.709	433.596	783.105	819.423	774.738	6.467	7.058	6.348	1.139.376	1.164.190	1.214.682
Da 40 a 49	295.711	295.786	371.107	603.380	659.588	652.908	81	11	1	899.172	955.385	1.024.016
50 ed oltre	199.571	207.422	258.394	360.687	408.183	429.816	32	12	1	560.290	615.617	688.211
TOTALE	1.131.874	1.107.762	1.437.547	2.715.506	2.886.272	2.826.490	198.775	202.618	158.784	4.046.155	4.196.652	4.422.821

Fonte: INPS - elaborazione al 10 Dicembre 2015

Campo di osservazione: archivi UNIEMENS dei lavoratori dipendenti privati esclusi lavoratori domestici e operai agricoli. Sono compresi i lavoratori degli enti pubblici economici.

N.B.: i dati 2015 sono provvisori, in quanto le aziende, con la denuncia del mese di novembre possono integrare i dati di competenza relativi a ottobre. Inoltre, i dati 2015, 2014 e 2013 possono subire variazioni per effetto di rettifiche effettuate dalle aziende ovvero di accertamenti realizzati dall'INPS.

* Sono stati rilevati tutti i rapporti di lavoro attivati nel periodo, anche quelli in capo ad uno stesso lavoratore, con riguardo a tutte le tipologie di lavoro subordinato, incluso il lavoro somministrato e il lavoro intermittente.

TAB. 9 - NUOVI RAPPORTI DI LAVORO ATTIVATI* NEI MESI GENNAIO - OTTOBRE DEGLI ANNI 2013, 2014 E 2015 PER SETTORE DI ATTIVITA' ECONOMICA (NACE Rev.2)

Settore di attività economica (NACE Rev.2)	Assunzioni a tempo indeterminato			Assunzioni a termine			Assunzioni in apprendistato			Complesso Assunzioni		
	gen - ott			gen - ott			gen - ott			gen - ott		
	2013	2014	2015	2013	2014	2015	2013	2014	2015	2013	2014	2015
Agricoltura, silvicoltura e pesca	15.544	14.174	13.072	11.131	12.392	10.793	418	345	246	27.093	26.911	24.111
Attività estrattiva; attività manifatturiere; fornitura di energia elettrica, gas, vapore e aria condizionata; fornitura di acqua; reti fognarie, attività di trattamento dei rifiuti e risanamento	200.998	200.820	278.417	304.610	340.486	319.956	42.781	48.466	37.498	548.389	589.772	635.871
Costruzioni	186.274	181.139	211.735	220.854	223.500	200.781	20.598	17.680	13.466	427.726	422.319	425.982
Commercio all'ingrosso e al dettaglio; riparazione di autoveicoli e motocicli; trasporto e magazzinaggio; servizi di alloggio e di ristorazione	377.134	367.108	499.136	824.198	837.202	767.799	86.885	87.230	69.080	1.288.217	1.291.540	1.336.015
Servizi di informazione e comunicazione	23.886	24.769	37.731	136.359	145.065	145.377	7.440	8.164	6.199	167.685	177.998	189.307
Attività finanziarie e assicurative	10.135	10.168	13.855	9.297	10.380	10.303	2.409	2.604	1.914	21.841	23.152	26.072
Attività immobiliari	3.518	3.347	6.451	4.170	4.231	4.250	851	815	602	8.539	8.393	11.303
Attività professionali, scientifiche e tecniche; amministrazione e servizi di supporto	183.195	185.661	221.562	894.920	998.785	1.063.654	18.289	18.118	14.299	1.096.404	1.202.564	1.299.515
Amministrazione pubblica e difesa; assicurazione sociale obbligatoria; istruzione; sanità e assistenza sociale	52.661	50.129	75.381	130.225	139.269	136.184	3.772	3.835	2.811	186.658	193.233	214.376
Attività artistiche, di intrattenimento e divertimento; riparazione di beni per la casa e altri servizi	77.377	69.150	79.049	177.396	172.765	165.183	15.223	15.182	12.550	269.996	257.097	256.782
Organizzazioni e organismi extraterritoriali	162	162	233	239	256	430	1	2	4	402	420	667
Non ripartibili in quanto aziende in fase di riclassificazione	990	1.135	925	2.107	1.941	1.780	108	177	115	3.205	3.253	2.820
TOTALE	1.131.874	1.107.762	1.437.547	2.715.506	2.886.272	2.826.490	198.775	202.618	158.784	4.046.155	4.196.652	4.422.821

Fonte: INPS - elaborazione al 10 Dicembre 2015

Campo di osservazione: archivi UNIEMENS dei lavoratori dipendenti privati esclusi lavoratori domestici e operai agricoli. Sono compresi i lavoratori degli enti pubblici economici.

N.B.: i dati 2015 sono provvisori, in quanto le aziende, con la denuncia del mese di novembre possono integrare i dati di competenza relativi a ottobre. Inoltre, i dati 2015, 2014 e 2013 possono subire variazioni per effetto di rettifiche effettuate dalle aziende ovvero di accertamenti realizzati dall'INPS.

* Sono stati rilevati tutti i rapporti di lavoro attivati nel periodo, anche quelli in capo ad uno stesso lavoratore, con riguardo a tutte le tipologie di lavoro subordinato, incluso il lavoro somministrato e il lavoro intermittente.

I lavoratori somministrati sono rilevati nel settore dell'agenzia somministratrice ovvero: Attività professionali, scientifiche e tecniche; amministrazione e servizi di supporto.

TAB. 10 – RETRIBUZIONE MEDIA TEORICA LORDA MENSILE* DEI RAPPORTI DI LAVORO ATTIVATI NEI MESI DI GENNAIO - OTTOBRE DEGLI ANNI 2013, 2014 E 2015**

	gen - ott			gen - ott 2014 su 2013		gen - ott 2015 su 2014	
	2013	2014	2015	variazione assoluta	variazione %	variazione assoluta	variazione %
A. NUOVI RAPPORTI DI LAVORO							
A1. Assunzioni a tempo indeterminato	1.882	1.909	1.880	27	1,4%	-29	-1,5%
A2. Assunzioni a termine	1.820	1.843	1.873	23	1,3%	30	1,6%
A3. Assunzioni in apprendistato	1.339	1.345	1.356	6	0,4%	11	0,8%
TOTALE	1.811	1.834	1.853	23	1,3%	19	1,0%
B. VARIAZIONI CONTRATTUALI DI RAPPORTI DI LAVORO ESISTENTI							
B1. Trasformazioni a tempo indeterminato di rapporti a termine	1.827	1.841	1.841	14	0,8%	0	0,0%
B2. Apprendisti trasformati a tempo indeterminato	1.757	1.812	1.879	55	3,1%	67	3,7%
TOTALE	1.818	1.836	1.847	18	1,0%	11	0,6%

Fonte: INPS - elaborazione al 10 Dicembre 2015

Campo di osservazione: archivi UNIEMENS dei lavoratori dipendenti privati esclusi lavoratori domestici e operai agricoli. Sono compresi i lavoratori degli enti pubblici economici.

N.B.: i dati 2015 sono provvisori, in quanto le aziende, con la denuncia del mese di novembre possono integrare i dati di competenza relativi a ottobre. Inoltre, i dati 2015 , 2014 e 2013 possono subire variazioni per effetto di rettifiche effettuate dalle aziende ovvero di accertamenti realizzati dall'INPS.

* La retribuzione media teorica lorda mensile è calcolata moltiplicando per 26 giornate la retribuzione media giornaliera. La retribuzione media giornaliera è ottenuta come rapporto tra retribuzione complessiva percepita nel periodo (eventualmente comprensiva dei ratei di tredicesima e di altre mensilità aggiuntive e riportata a tempo pieno) e numero di giornate complessivamente retribuite nel periodo. I dati per il calcolo della retribuzione media teorica lorda sono stati oggetto di normalizzazione.

** Sono stati rilevati tutti i rapporti di lavoro attivati nel periodo, anche quelli in capo ad uno stesso lavoratore, con riguardo a tutte le tipologie di lavoro subordinato, incluso il lavoro somministrato e il lavoro intermittente.

TAB. 11 – NUOVI RAPPORTI DI LAVORO* ATTIVATI NEI MESI DI GENNAIO - OTTOBRE DEGLI ANNI 2013, 2014 E 2015 PER CLASSE DI RETRIBUZIONE MEDIA TEORICA LORDA MENSILE**

CLASSE DI RETRIBUZIONE MEDIA TEORICA MENSILE	Assunzioni a tempo indeterminato			Assunzioni a termine			Assunzioni in apprendistato			Complesso Assunzioni		
	gen - ott			gen - ott			gen - ott			gen - ott		
	2013	2014	2015	2013	2014	2015	2013	2014	2015	2013	2014	2015
fino a 1.000	77.085	68.587	62.158	165.132	161.568	145.368	35.232	35.404	28.267	277.449	265.559	235.793
da 1.001 a 1.250	104.198	96.631	108.903	226.701	218.615	201.459	55.594	53.953	41.196	386.493	369.199	351.558
da 1.251 a 1.500	281.676	274.846	373.377	606.119	626.093	586.637	56.727	58.631	44.334	944.522	959.570	1.004.348
da 1.501 a 1.750	235.474	235.515	333.474	576.527	625.136	615.892	27.492	30.029	24.195	839.493	890.680	973.561
da 1.751 a 2.000	128.319	129.103	183.924	359.772	381.907	389.933	11.478	12.603	10.754	499.569	523.613	584.611
da 2.001 a 2.250	85.018	82.165	110.625	229.223	269.832	277.169	4.926	4.991	4.167	319.167	356.988	391.961
da 2.251 a 2.500	70.448	69.673	85.952	149.337	167.097	170.621	2.826	2.730	2.112	222.611	239.500	258.685
da 2.501 a 3.000	68.733	69.885	83.841	150.081	165.991	171.343	1.908	1.805	1.474	220.722	237.681	256.658
da 3.001 a 5.000	56.128	56.963	67.275	158.986	169.393	169.609	1.773	2.131	1.343	216.887	228.487	238.227
oltre 5.001	24.795	24.394	28.018	93.628	100.640	98.459	819	341	942	119.242	125.375	127.419
TOTALE	1.131.874	1.107.762	1.437.547	2.715.506	2.886.272	2.826.490	198.775	202.618	158.784	4.046.155	4.196.652	4.422.821

Fonte: INPS - elaborazione al 10 Dicembre 2015

Campo di osservazione: archivi UNIEMENS dei lavoratori dipendenti privati esclusi lavoratori domestici e operai agricoli. Sono compresi i lavoratori degli enti pubblici economici.

N.B.: i dati 2015 sono provvisori, in quanto le aziende, con la denuncia del mese di novembre possono integrare i dati di competenza relativi a ottobre. Inoltre, i dati 2015, 2014 e 2013 possono subire variazioni per effetto di rettifiche effettuate dalle aziende ovvero di accertamenti realizzati dall'INPS.

* Sono stati rilevati tutti i rapporti di lavoro attivati nel periodo, anche quelli in capo ad uno stesso lavoratore, con riguardo a tutte le tipologie di lavoro subordinato, incluso il lavoro somministrato e il lavoro intermittente.

** La retribuzione media teorica lorda mensile è calcolata moltiplicando per 26 giornate la retribuzione media giornaliera. La retribuzione media giornaliera è ottenuta come rapporto tra retribuzione complessiva percepita nel periodo (eventualmente comprensiva dei ratei di tredicesima e di altre mensilità aggiuntive e riportata a tempo pieno) e numero di giornate complessivamente retribuite nel periodo. I dati per il calcolo della retribuzione media teorica lorda sono stati oggetto di normalizzazione.



Osservatorio sul Precariato

TAB. 12 – DISTRIBUZIONE PERCENTUALE DEI NUOVI RAPPORTI DI LAVORO* ATTIVATI NEI MESI DI GENNAIO - OTTOBRE DEGLI ANNI 2013, 2014 E 2015 PER CLASSE DI RETRIBUZIONE MEDIA TEORICA LORDA MENSILE**

CLASSE DI RETRIBUZIONE MEDIA TEORICA MENSILE	Assunzioni a tempo indeterminato			Assunzioni a termine			Assunzioni in apprendistato			Complesso Assunzioni		
	gen - ott			gen - ott			gen - ott			gen - ott		
	2013	2014	2015	2013	2014	2015	2013	2014	2015	2013	2014	2015
fino a 1.000	6,8%	6,2%	4,3%	6,1%	5,6%	5,1%	17,7%	17,5%	17,8%	6,9%	6,3%	5,3%
da 1.001 a 1.250	9,2%	8,7%	7,6%	8,3%	7,6%	7,1%	28,0%	26,6%	25,9%	9,6%	8,8%	7,9%
da 1.251 a 1.500	24,9%	24,8%	26,0%	22,3%	21,7%	20,8%	28,5%	28,9%	27,9%	23,3%	22,9%	22,7%
da 1.501 a 1.750	20,8%	21,3%	23,2%	21,2%	21,7%	21,8%	13,8%	14,8%	15,2%	20,7%	21,2%	22,0%
da 1.751 a 2.000	11,3%	11,7%	12,8%	13,2%	13,2%	13,8%	5,8%	6,2%	6,8%	12,3%	12,5%	13,2%
da 2.001 a 2.250	7,5%	7,4%	7,7%	8,4%	9,3%	9,8%	2,5%	2,5%	2,6%	7,9%	8,5%	8,9%
da 2.251 a 2.500	6,2%	6,3%	6,0%	5,5%	5,8%	6,0%	1,4%	1,3%	1,3%	5,5%	5,7%	5,8%
da 2.501 a 3.000	6,1%	6,3%	5,8%	5,5%	5,8%	6,1%	1,0%	0,9%	0,9%	5,5%	5,7%	5,8%
da 3.001 a 5.000	5,0%	5,1%	4,7%	5,9%	5,9%	6,0%	0,9%	1,1%	0,8%	5,4%	5,4%	5,4%
oltre 5.001	2,2%	2,2%	1,9%	3,4%	3,5%	3,5%	0,4%	0,2%	0,6%	2,9%	3,0%	2,9%
TOTALE	100,0%	100,0%	100,0%	100,0%	100,0%	100,0%	100,0%	100,0%	100,0%	100,0%	100,0%	100,0%

Fonte: INPS - elaborazione al 10 Dicembre 2015

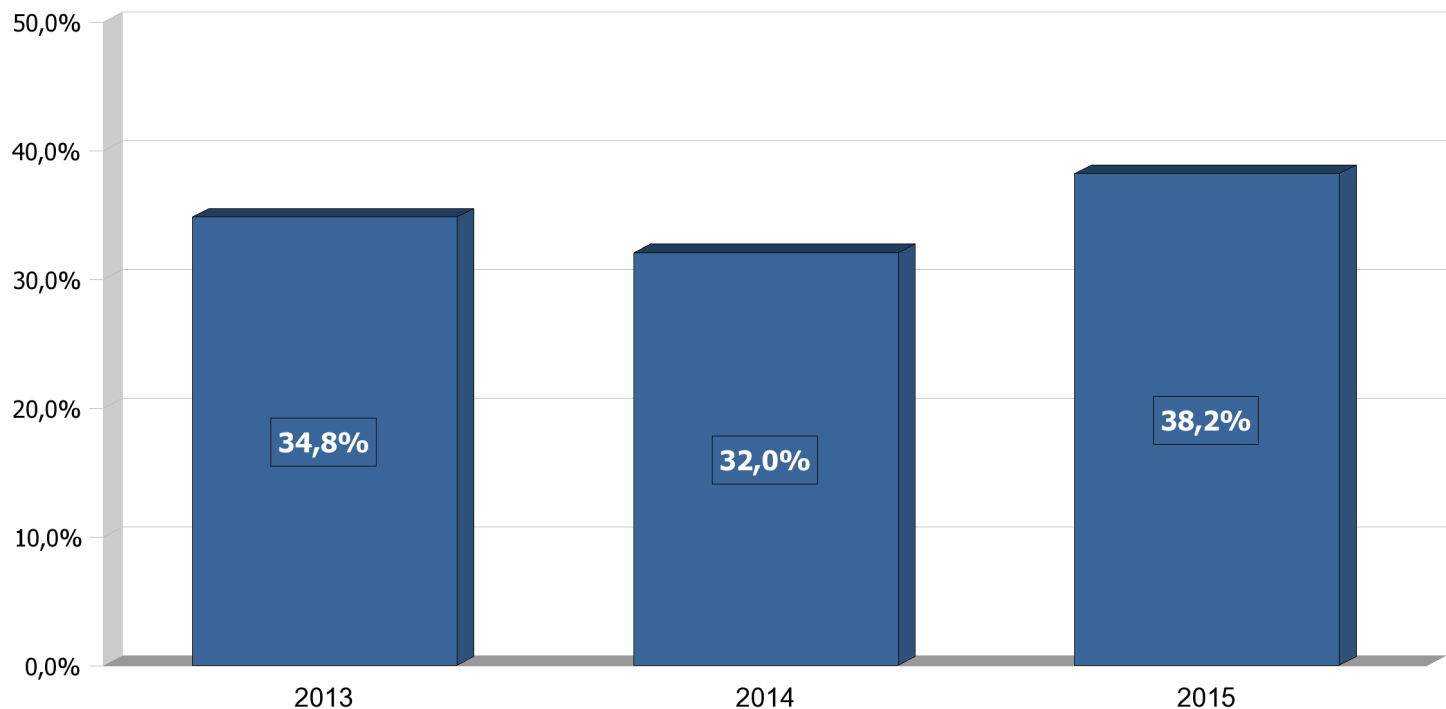
Campo di osservazione: archivi UNIEMENS dei lavoratori dipendenti privati esclusi lavoratori domestici e operai agricoli. Sono compresi i lavoratori degli enti pubblici economici.

N.B.: i dati 2015 sono provvisori, in quanto le aziende, con la denuncia del mese di novembre possono integrare i dati di competenza relativi a ottobre. Inoltre, i dati 2015, 2014 e 2013 possono subire variazioni per effetto di rettifiche effettuate dalle aziende ovvero di accertamenti realizzati dall'INPS.

* Sono stati rilevati tutti i rapporti di lavoro attivati nel periodo, anche quelli in capo ad uno stesso lavoratore, con riguardo a tutte le tipologie di lavoro subordinato, incluso il lavoro somministrato e il lavoro intermittente.

** La retribuzione media teorica lorda mensile è calcolata moltiplicando per 26 giornate la retribuzione media giornaliera. La retribuzione media giornaliera è ottenuta come rapporto tra retribuzione complessiva percepita nel periodo (eventualmente comprensiva dei ratei di tredicesima e di altre mensilità aggiuntive e riportata a tempo pieno) e numero di giornate complessivamente retribuite nel periodo. I dati per il calcolo della retribuzione media teorica lorda sono stati oggetto di normalizzazione.

GRAF.1 - PERCENTUALE DEI NUOVI RAPPORTI DI LAVORO* ATTIVATI/VARIATI A TEMPO INDETERMINATO SUL TOTALE DEI RAPPORTI ATTIVATI/VARIATI NEL PERIODO GENNAIO - OTTOBRE DEGLI ANNI 2013, 2014 e 2015



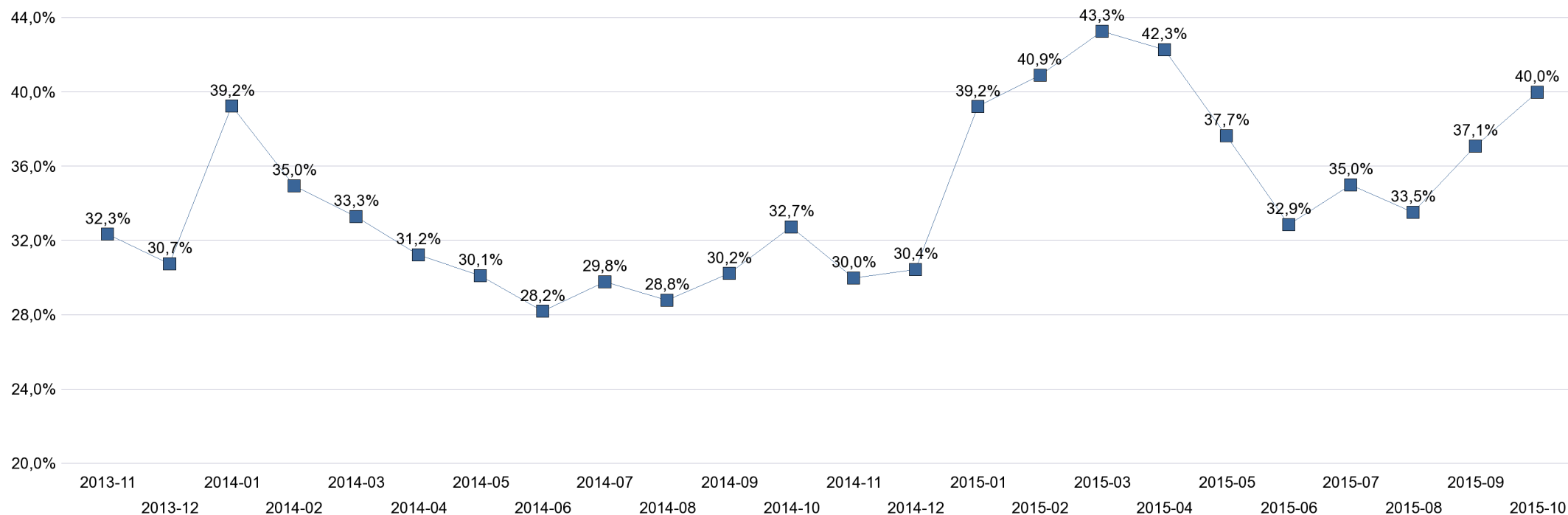
Fonte: INPS - elaborazione al 10 Dicembre 2015

Campo di osservazione: archivi UNIEMENS dei lavoratori dipendenti privati esclusi lavoratori domestici e operai agricoli. Sono compresi i lavoratori degli enti pubblici economici.

N.B.: i dati 2015 sono provvisori, in quanto le aziende, con la denuncia del mese di novembre possono integrare i dati di competenza relativi a ottobre. Inoltre, i dati 2015, 2014 e 2013 possono subire variazioni per effetto di rettifiche effettuate dalle aziende ovvero di accertamenti realizzati dall'INPS. A partire dall'aggiornamento di agosto 2015 sono state sviluppate le procedure amministrative di controllo delle dichiarazioni UNIEMENS e perfezionate le metodologie di normalizzazione dei dati. Ciò ha comportato, rispetto ai dati pubblicati con l'aggiornamento di luglio 2015, la variazione in diminuzione delle trasformazioni a tempo indeterminato dei rapporti a termine e delle trasformazioni dei contratti di apprendistato in contratti a tempo indeterminato.

* Sono stati rilevati tutti i rapporti di lavoro attivati nel periodo, anche quelli in capo ad uno stesso lavoratore, con riguardo a tutte le tipologie di lavoro subordinato, incluso il lavoro somministrato e il lavoro intermittente.

GRAF.2 - PERCENTUALE DEI NUOVI RAPPORTI DI LAVORO* ATTIVATI/VARIATI A TEMPO INDETERMINATO SUL TOTALE DEI RAPPORTI DI LAVORO ATTIVATI/VARIATI NELL'ULTIMO BIENNIO SU BASE MENSILE



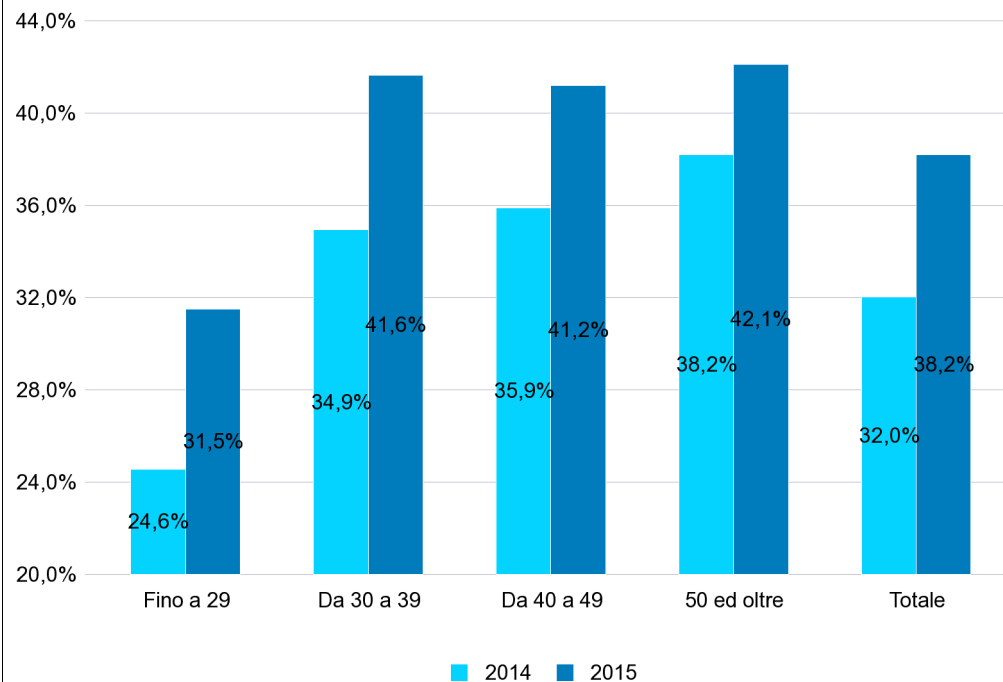
Fonte: INPS - elaborazione al 10 Dicembre 2015

Campo di osservazione: archivi UNIEMENS dei lavoratori dipendenti privati esclusi lavoratori domestici e operai agricoli. Sono compresi i lavoratori degli enti pubblici economici.

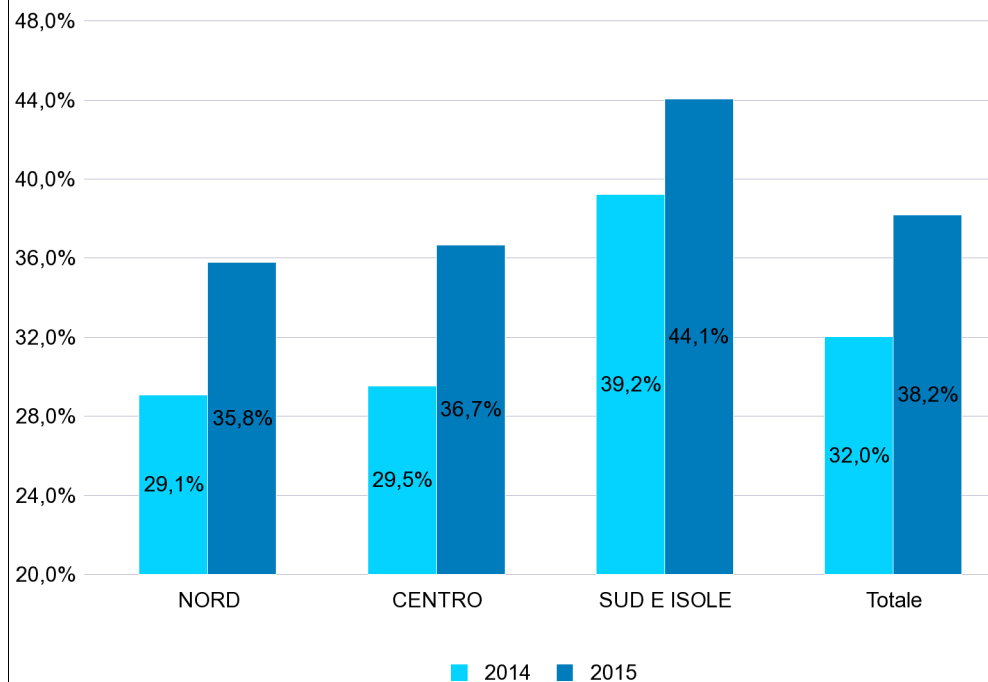
N.B.: i dati 2015 sono provvisori, in quanto le aziende, con la denuncia del mese di novembre possono integrare i dati di competenza relativi a ottobre. Inoltre, i dati 2015, 2014 e 2013 possono subire variazioni per effetto di rettifiche effettuate dalle aziende ovvero di accertamenti realizzati dall'INPS. A partire dall'aggiornamento di agosto 2015 sono state sviluppate le procedure amministrative di controllo delle dichiarazioni UNIEMENS e perfezionate le metodologie di normalizzazione dei dati. Ciò ha comportato, rispetto ai dati pubblicati con l'aggiornamento di luglio 2015, la variazione in diminuzione delle trasformazioni a tempo indeterminato dei rapporti a termine e delle trasformazioni dei contratti di apprendistato in contratti a tempo indeterminato.

* Sono stati rilevati tutti i rapporti di lavoro attivati nel periodo, anche quelli in capo ad uno stesso lavoratore, con riguardo a tutte le tipologie di lavoro subordinato, incluso il lavoro somministrato e il lavoro intermittente.

GRAF.3 - PERCENTUALE DEI NUOVI RAPPORTI DI LAVORO* ATTIVATI/VARIATI A TEMPO INDETERMINATO SUL TOTALE DEI RAPPORTI ATTIVATI/VARIATI NEL PERIODO GENNAIO - OTTOBRE DEGLI ANNI 2014 e 2015 PER CLASSE DI ETÀ'



GRAF.4 - PERCENTUALE DEI NUOVI RAPPORTI DI LAVORO* ATTIVATI/VARIATI A TEMPO INDETERMINATO SUL TOTALE DEI RAPPORTI ATTIVATI/VARIATI NEL PERIODO GENNAIO - OTTOBRE DEGLI ANNI 2014 e 2015 PER MACRO REGIONE DI LAVORO



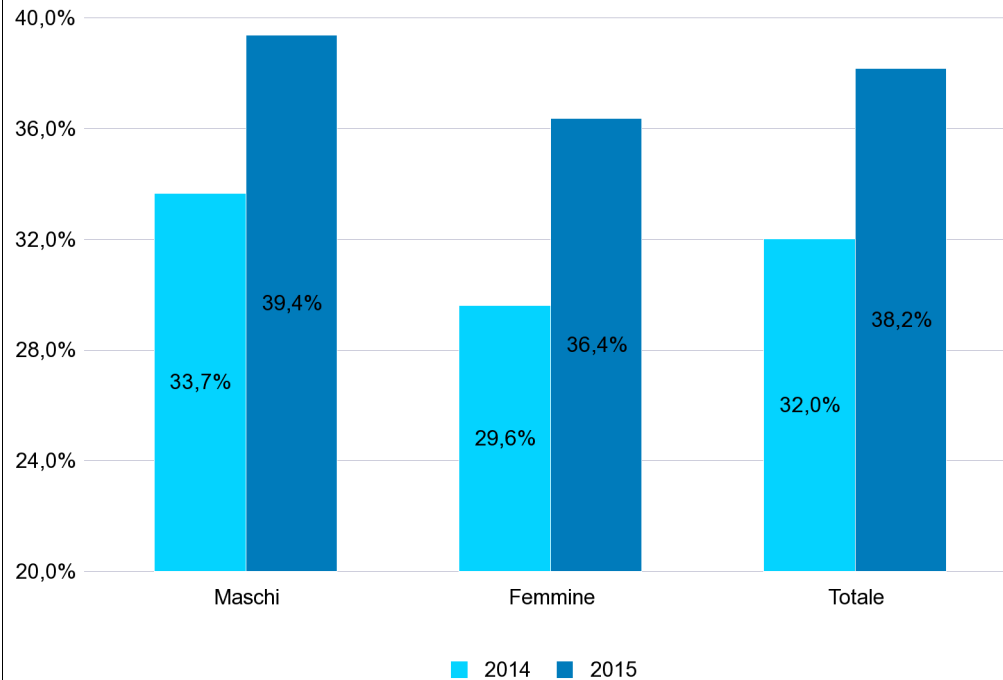
Fonte: INPS - elaborazione al 10 Dicembre 2015

Campo di osservazione: archivi UNIEMENS dei lavoratori dipendenti privati esclusi lavoratori domestici e operai agricoli. Sono compresi i lavoratori degli enti pubblici economici.

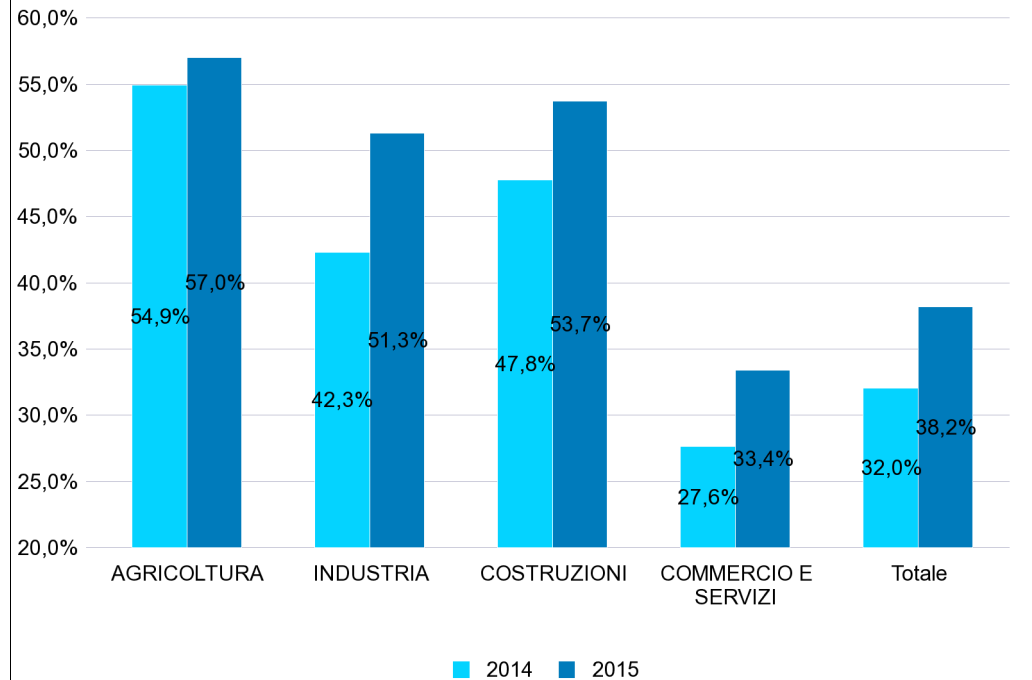
N.B.: i dati 2015 sono provvisori, in quanto le aziende, con la denuncia del mese di novembre possono integrare i dati di competenza relativi a ottobre. Inoltre, i dati 2015, 2014 e 2013 possono subire variazioni per effetto di rettifiche effettuate dalle aziende ovvero di accertamenti realizzati dall'INPS. A partire dall'aggiornamento di agosto 2015 sono state sviluppate le procedure amministrative di controllo delle dichiarazioni UNIEMENS e perfezionate le metodologie di normalizzazione dei dati. Ciò ha comportato, rispetto ai dati pubblicati con l'aggiornamento di luglio 2015, la variazione in diminuzione delle trasformazioni a tempo indeterminato dei rapporti a termine e delle trasformazioni dei contratti di apprendistato in contratti a tempo indeterminato.

* Sono stati rilevati tutti i rapporti di lavoro attivati nel periodo, anche quelli in capo ad uno stesso lavoratore, con riguardo a tutte le tipologie di lavoro subordinato, incluso il lavoro somministrato e il lavoro intermittente.

GRAF.5 - PERCENTUALE DEI NUOVI RAPPORTI DI LAVORO* ATTIVATI/VARIATI A TEMPO INDETERMINATO SUL TOTALE DEI RAPPORTI ATTIVATI/VARIATI NEL PERIODO GENNAIO - OTTOBRE DEGLI ANNI 2014 e 2015 PER GENERE



GRAF.6 - PERCENTUALE DEI NUOVI RAPPORTI DI LAVORO* ATTIVATI/VARIATI A TEMPO INDETERMINATO SUL TOTALE DEI RAPPORTI ATTIVATI/VARIATI NEL PERIODO GENNAIO - OTTOBRE DEGLI ANNI 2014 e 2015 PER SETTORE DI ATTIVITA' ECONOMICA



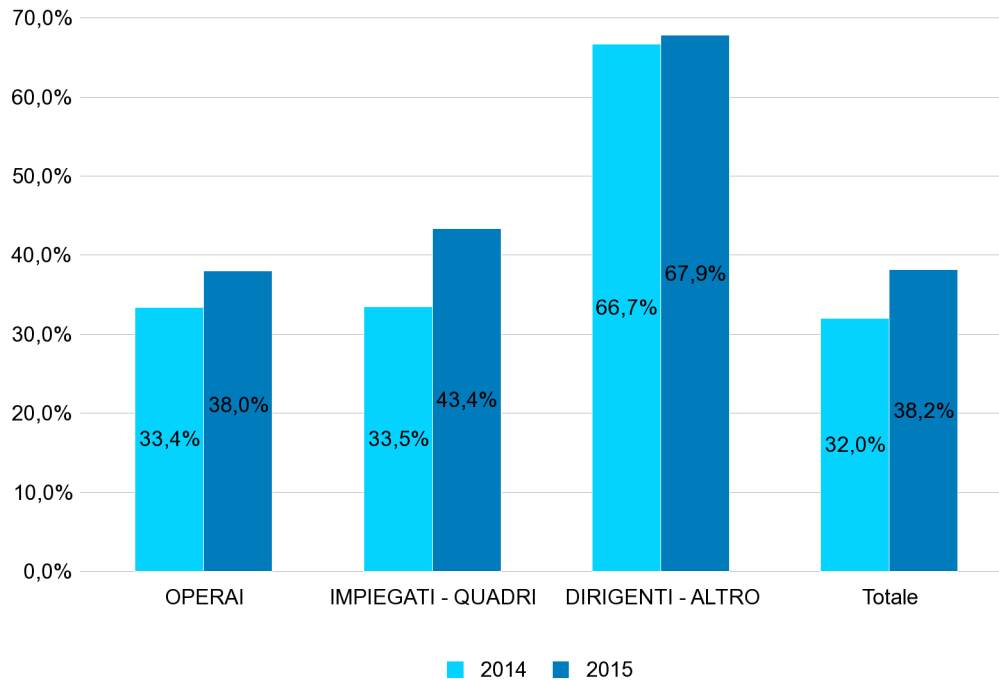
Fonte: INPS - elaborazione al 10 Dicembre 2015

Campo di osservazione: archivi UNIEMENS dei lavoratori dipendenti privati esclusi lavoratori domestici e operai agricoli. Sono compresi i lavoratori degli enti pubblici economici.

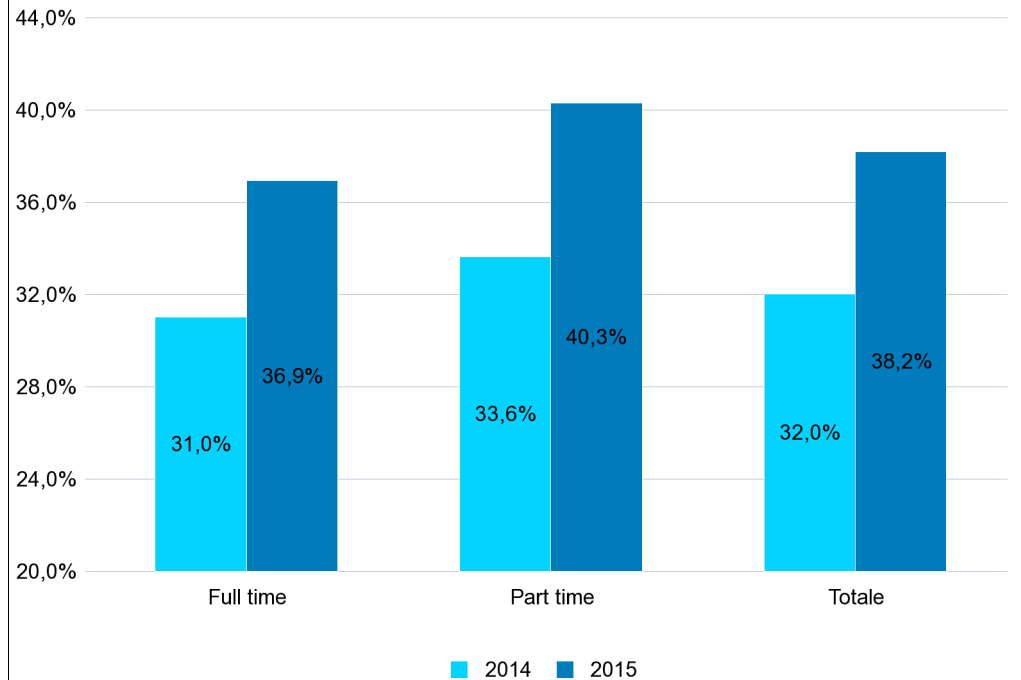
N.B.: i dati 2015 sono provvisori, in quanto le aziende, con la denuncia del mese di novembre possono integrare i dati di competenza relativi a ottobre. Inoltre, i dati 2015, 2014 e 2013 possono subire variazioni per effetto di rettifiche effettuate dalle aziende ovvero di accertamenti realizzati dall'INPS. A partire dall'aggiornamento di agosto 2015 sono state sviluppate le procedure amministrative di controllo delle dichiarazioni UNIEMENS e perfezionate le metodologie di normalizzazione dei dati. Ciò ha comportato, rispetto ai dati pubblicati con l'aggiornamento di luglio 2015, la variazione in diminuzione delle trasformazioni a tempo indeterminato dei rapporti a termine e delle trasformazioni dei contratti di apprendistato in contratti a tempo indeterminato.

* Sono stati rilevati tutti i rapporti di lavoro attivati nel periodo, anche quelli in capo ad uno stesso lavoratore, con riguardo a tutte le tipologie di lavoro subordinato, incluso il lavoro somministrato e il lavoro intermittente.

GRAF.7 - PERCENTUALE DEI NUOVI RAPPORTI DI LAVORO* ATTIVATI/VARIATI A TEMPO INDETERMINATO SUL TOTALE DEI RAPPORTI ATTIVATI/VARIATI NEL PERIODO GENNAIO - OTTOBRE DEGLI ANNI 2014 e 2015 PER QUALIFICA PROFESSIONALE



GRAF.8 - PERCENTUALE DEI NUOVI RAPPORTI DI LAVORO* ATTIVATI/VARIATI A TEMPO INDETERMINATO SUL TOTALE DEI RAPPORTI ATTIVATI/VARIATI NEL PERIODO GENNAIO - OTTOBRE DEGLI ANNI 2014 e 2015 PER TIPOLOGIA ORARIA



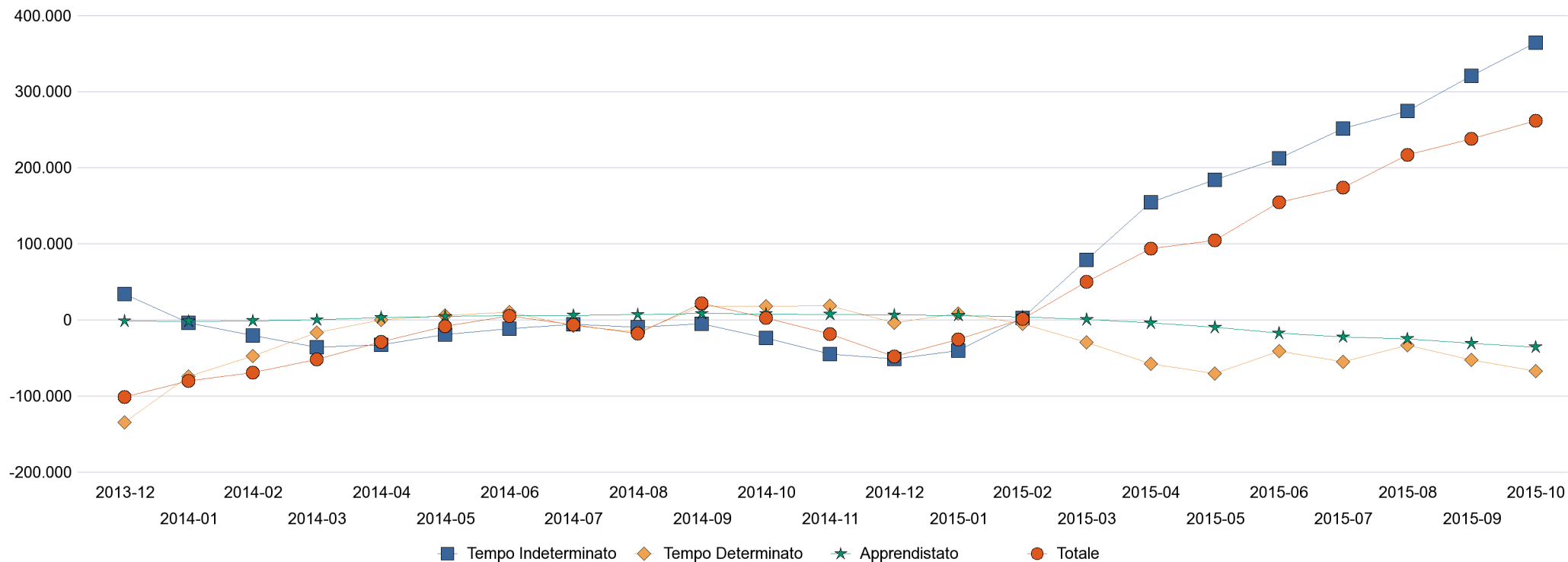
Fonte: INPS - elaborazione al 10 Dicembre 2015

Campo di osservazione: archivi UNIEMENS dei lavoratori dipendenti privati esclusi lavoratori domestici e operai agricoli. Sono compresi i lavoratori degli enti pubblici economici.

N.B.: i dati 2015 sono provvisori, in quanto le aziende, con la denuncia del mese di novembre possono integrare i dati di competenza relativi a ottobre. Inoltre, i dati 2015, 2014 e 2013 possono subire variazioni per effetto di rettifiche effettuate dalle aziende ovvero di accertamenti realizzati dall'INPS. A partire dall'aggiornamento di agosto 2015 sono state sviluppate le procedure amministrative di controllo delle dichiarazioni UNIEMENS e perfezionate le metodologie di normalizzazione dei dati. Ciò ha comportato, rispetto ai dati pubblicati con l'aggiornamento di luglio 2015, la variazione in diminuzione delle trasformazioni a tempo indeterminato dei rapporti a termine e delle trasformazioni dei contratti di apprendistato in contratti a tempo indeterminato.

* Sono stati rilevati tutti i rapporti di lavoro attivati nel periodo, anche quelli in capo ad uno stesso lavoratore, con riguardo a tutte le tipologie di lavoro subordinato, incluso il lavoro somministrato e il lavoro intermittente.

GRAF.9 - VARIAZIONE TENDENZIALE DEI RAPPORTI DI LAVORO* PER TIPO CONTRATTO (SALDI MOBILI ANNUALIZZATI TOTALI E DISTINTI PER TIPOLOGIA CONTRATTUALE)



Fonte: INPS - elaborazione al 10 Dicembre 2015

Campo di osservazione: archivi UNIEMENS dei lavoratori dipendenti privati esclusi lavoratori domestici e operai agricoli. Sono compresi i lavoratori degli enti pubblici economici.

N.B.: i dati 2015 sono provvisori, in quanto le aziende, con la denuncia del mese di novembre possono integrare i dati di competenza relativi a ottobre. Inoltre, i dati 2015, 2014 e 2013 possono subire variazioni per effetto di rettifiche effettuate dalle aziende ovvero di accertamenti realizzati dall'INPS. A partire dall'aggiornamento di agosto 2015 sono state sviluppate le procedure amministrative di controllo delle dichiarazioni UNIEMENS e perfezionate le metodologie di normalizzazione dei dati. Ciò ha comportato, rispetto ai dati pubblicati con l'aggiornamento di luglio 2015, la variazione in diminuzione delle trasformazioni a tempo indeterminato dei rapporti a termine e delle trasformazioni dei contratti di apprendistato in contratti a tempo indeterminato.

* Sono stati rilevati tutti i rapporti di lavoro attivati nel periodo, anche quelli in capo ad uno stesso lavoratore, con riguardo a tutte le tipologie di lavoro subordinato, incluso il lavoro somministrato e il lavoro intermittente.



Osservatorio sul Precariato

TAB. 18a – VOUCHER VALORE NOMINALE €10* VENDUTI NEI MESI DI GENNAIO - OTTOBRE DEGLI ANNI 2013, 2014 E 2015 PER MACRO REGIONE DI VENDITA

	gen - ott			gen - ott 2014 su 2013		gen - ott 2015 su 2014	
	2013	2014	2015	variazione assoluta	variazione %	variazione assoluta	variazione %
NORD-OVEST	9.124.843	15.670.812	27.342.402	6.545.969	71,7%	11.671.590	74,5%
NORD-EST	13.085.704	20.556.650	31.645.130	7.470.946	57,1%	11.088.480	53,9%
CENTRO	5.377.024	9.519.519	16.457.268	4.142.495	77,0%	6.937.749	72,9%
SUD	3.218.487	6.151.280	10.936.433	2.932.793	91,1%	4.785.153	77,8%
ISOLE	1.668.326	2.902.108	5.485.942	1.233.782	74,0%	2.583.834	89,0%
TOTALE	32.474.384	54.800.369	91.867.175	22.325.985	68,7%	37.066.806	67,6%

Fonte: INPS - elaborazione al 10 Dicembre 2015

Campo di osservazione: Archivi gestionali generati dai flussi informativi delle procedure di vendita dei voucher.

*L'importo nominale di 10 euro di ogni singolo voucher comprende la contribuzione a favore della Gestione separata Inps (1,30 euro), quella in favore dell'Inail (0,70 euro) e una quota per la gestione del servizio (0,50 euro). Il compenso netto per il lavoratore è di 7,50 euro.

TAB. 18b – VOUCHER VALORE NOMINALE €10* VENDUTI NEI MESI DI GENNAIO - OTTOBRE DEGLI ANNI 2013, 2014 E 2015 PER REGIONE DI VENDITA

	gen - ott		gen - ott 2014 su 2013		gen - ott 2015 su 2014		
	2013	2014	2015	variazione assoluta	variazione %	variazione assoluta	variazione %
PIEMONTE	2.906.806	4.623.014	7.436.942	1.716.208	59,0%	2.813.928	60,9%
VALLE D'AOSTA	108.784	225.951	368.981	117.167	107,7%	143.030	63,3%
LIGURIA	850.839	1.676.213	3.115.290	825.374	97,0%	1.439.077	85,9%
LOMBARDIA	5.258.414	9.145.634	16.421.189	3.887.220	73,9%	7.275.555	79,6%
TRENTINO ALTO ADIGE	2.304.998	2.847.631	3.769.024	542.633	23,5%	921.393	32,4%
VENETO	4.718.583	7.732.515	12.144.436	3.013.932	63,9%	4.411.921	57,1%
FRIULI VENEZIA GIULIA	2.167.841	3.048.448	4.229.903	880.607	40,6%	1.181.455	38,8%
EMILIA ROMAGNA	3.894.282	6.928.056	11.501.767	3.033.774	77,9%	4.573.711	66,0%
TOSCANA	1.898.099	3.547.421	6.356.761	1.649.322	86,9%	2.809.340	79,2%
UMBRIA	520.127	937.282	1.563.061	417.155	80,2%	625.779	66,8%
MARCHE	1.329.704	2.528.691	4.101.611	1.198.987	90,2%	1.572.920	62,2%
LAZIO	1.629.094	2.506.125	4.435.835	877.031	53,8%	1.929.710	77,0%
ABRUZZO	651.018	1.092.190	2.006.287	441.172	67,8%	914.097	83,7%
MOLISE	127.510	238.076	400.238	110.566	86,7%	162.162	68,1%
CAMPANIA	733.535	1.325.352	2.297.898	591.817	80,7%	972.546	73,4%
PUGLIA	1.085.603	2.391.473	4.429.243	1.305.870	120,3%	2.037.770	85,2%
BASILICATA	243.713	424.668	692.077	180.955	74,2%	267.409	63,0%
CALABRIA	377.108	679.521	1.110.690	302.413	80,2%	431.169	63,5%
SICILIA	698.688	1.154.552	2.291.600	455.864	65,2%	1.137.048	98,5%
SARDEGNA	969.638	1.747.556	3.194.342	777.918	80,2%	1.446.786	82,8%
ITALIA	32.474.384	54.800.369	91.867.175	22.325.985	68,7%	37.066.806	67,6%

Vedi Fonte, Campo di Osservazione e Note nella tabella 18a