



Coordinamento Generale Statistico attuariale

Cassa Integrazione Guadagni e Disoccupazione

**Ore autorizzate per trattamenti di integrazione salariale,
domande e beneficiari di disoccupazione e mobilità**

REPORT MENSILE FEBBRAIO 2017

In data 2 Giugno 2016 è stata effettuata la rilettura degli archivi, pertanto i dati pubblicati prima di tale data potrebbero aver subito variazioni

APPENDICE:

Aggiornamento del tasso di utilizzo del numero delle ore CIG autorizzate ("tiraggio")

Ore autorizzate per trattamenti di integrazione salariale, domande e beneficiari di disoccupazione e mobilità

INDICE

Sintesi

Ore autorizzate per trattamenti di integrazione salariale

Cenni normativi

Tav. 1 (Graf. Tav. 1)	Serie storica annuale del numero di ore per tipologia d'intervento - Periodo dal 1980 al 2016
Tav. 2 (Graf.A e Graf.B Tav. 2)	Serie storica mensile da febbraio 2016 delle ore per tipologia d'intervento (valori assoluti e variazioni %)
Tav. 3 (Graf.A e Graf.B Tav. 3)	Serie storica mensile da febbraio 2016 delle ore TOTALI per area geografica (valori assoluti e variazioni %)
Tav. 4 (Graf.A e Graf.B Tav. 4)	Serie storica mensile da febbraio 2016 delle ore di CIG Ordinaria (CIGO) per area geografica (valori assoluti e variazioni %)
Tav. 5 (Graf.A e Graf.B Tav. 5)	Serie storica mensile da febbraio 2016 delle ore di CIG Straordinaria (CIGS) per area geografica (valori assoluti e variazioni %)
Tav. 6 (Graf. Tav. 6)	Serie storica mensile da febbraio 2016 delle ore di CIG in Deroga (CIGD) per area geografica (valori assoluti e variazioni %)
Tav. 7 (Graf. Tav. 7)	Numero ore per tipologia d'intervento e qualifica del lavoratore nel mese in esame e nello stesso mese dell'anno precedente (compresi i valori cumulati da febbraio)
Tav. 8 (Graf. Tav. 8)	Numero ore per tipologia d'intervento e ramo di attività nel mese in esame e nello stesso mese dell'anno precedente
Tav. 9 (Graf. Tav. 9)	Numero ore TOTALI per regione e area geografica nel mese in esame e nello stesso mese dell'anno precedente (compresi i valori cumulati da febbraio)
Tav. 10	Numero ore di CIG Ordinaria (CIGO) per regione e area geografica nel mese in esame e nello stesso mese dell'anno precedente (compresi i valori cumulati da febbraio)
Tav. 11	Numero ore di CIG Straordinaria (CIGS) per regione e area geografica nel mese in esame e nello stesso mese dell'anno precedente (compresi i valori cumulati da febbraio)
Tav. 12	Numero ore di CIG in Deroga (CIGD) per regione e area geografica nel mese in esame e nello stesso mese dell'anno precedente (compresi i valori cumulati da febbraio)

Prestazioni di disoccupazione e mobilità

Cenni normativi

Tav. 13	Serie storica mensile delle domande presentate di disoccupazione, NASpl, ASpl, mini ASpl e mobilità
Tav. 14	Serie storica mensile delle domande presentate di disoccupazione non agricola con requisiti ordinari e speciale edile, ASpl, mini ASpl, NASpl e mobilità e domande complessive annue di disoccupazione con requisiti ridotti
Tav. 15	Distribuzione regionale delle domande di prestazione ASpl, NASpl, MINI ASpl e MINI ASpl 2012*
Tav. 16	Serie storica mensile dei beneficiari di disoccupazione non agricola con requisiti ordinari e speciale edile, ASpl, mini ASpl, NASpl e mobilità e beneficiari complessivi annui di disoccupazione non agricola con requisiti ridotti e di disoccupazione agricola

APPENDICE

Tiraggio degli anni 2014, 2015 e 2016 - Confronti per tipologia d'intervento

Tiraggio per regione degli anni 2014, 2015 e 2016 - Confronti per tipologia d'intervento

Ore autorizzate per trattamenti di integrazione salariale

Nel mese di febbraio 2017 il numero di ore di cassa integrazione complessivamente autorizzate è stato pari a 35,4 milioni, in diminuzione del 41,0% rispetto allo stesso mese del 2016 (60,1 milioni).

INTERVENTI ORDINARI (CIGO) - Le ore di cassa integrazione ordinaria autorizzate a febbraio 2017 sono state 10,2 milioni. Un anno prima, nel mese di febbraio 2016, erano state 9,8 milioni: di conseguenza, la variazione tendenziale è pari al +3,2%. In particolare, la variazione tendenziale è stata pari a -5,7% nel settore Industria e +47,5% nel settore Edilizia.

Tale variazione tendenziale risente del blocco autorizzativo verificatosi nel periodo intercorrente tra il 24/9/2015, data di entrata in vigore del d. lgs. N. 148/2015 che ha introdotto importanti novità in merito agli ammortizzatori sociali, ed il 4/12/2015, data di pubblicazione della relativa circolare applicativa redatta sulla base del nulla osta del Ministero del Lavoro fornito in data 2/12/2015. La variazione congiunturale registra nel mese di febbraio 2017 rispetto al mese precedente un incremento pari al 29,0%.

INTERVENTI STRAORDINARI (CIGS) - Il numero di ore di cassa integrazione straordinaria autorizzate a febbraio 2017 è stato pari a 21,6 milioni, registrando una diminuzione pari al 49,9% rispetto allo stesso mese dell'anno precedente, nel quale erano state autorizzate 43,1 milioni di ore.

Nel mese di febbraio 2017 rispetto al mese precedente si registra una variazione congiunturale pari al +13,2%.

INTERVENTI IN DEROGA (CIGD) - Gli interventi in deroga sono stati pari a 3,7 milioni di ore autorizzate a febbraio 2017 registrando un decremento del 48,4% rispetto a febbraio 2016, mese nel quale erano state autorizzate 7,1 milioni di ore. La variazione congiunturale registra nel mese di febbraio 2017 un incremento pari allo 0,7% rispetto al mese precedente.

I dati relativi alla fruizione delle integrazioni salariali degli ultimi anni non sono agevolmente confrontabili in quanto risentono delle modifiche sostanziali e procedurali introdotte dalla riforma globale di tale istituto.

Il d. lgs. 148/2015 ha introdotto importanti novità in materia di integrazioni salariali sia per le aziende che per i lavoratori.

Per quanto riguarda le aziende:

- Introduzione di un nuovo concetto di unità produttiva;
- Modifica circa la durata delle prestazioni: la durata massima complessiva dei trattamenti Ordinari e Straordinari non può superare i 24 mesi nel quinquennio mobile. Nel caso del settore edile la durata massima è di 30 mesi. Le ore di CIGO autorizzate non possono eccedere il limite di un terzo delle ore ordinarie lavorabili nel biennio mobile, con riferimento a tutti i lavoratori dell'unità produttiva mediamente occupati nel semestre precedente la domanda.

Per quanto riguarda i lavoratori:

- Nella platea dei beneficiari vengono inclusi anche gli apprendisti assunti con contratto di apprendistato professionalizzante.
- Introduzione del requisito soggettivo dell'anzianità di effettivo lavoro, cioè, alla data di presentazione della domanda, il lavoratore deve aver maturato un'anzianità di almeno 90 giorni presso l'unità produttiva per la quale è richiesto il trattamento.

Inoltre a partire dal 1° gennaio 2016 vengono abolite le commissioni provinciali per l'autorizzazione delle ore di CIGO; l'autorizzazione dei trattamenti ordinari viene disposta direttamente dalla Sede INPS territorialmente competente. Per quanto riguarda la CIGS a partire dal 1° gennaio 2016 viene esclusa come causale di autorizzazione la cessazione dell'attività produttiva dell'azienda o di un ramo di essa.

Disoccupazione, NASpl, ASpl, miniASpl e mobilità

Il primo maggio 2015 è entrata in vigore la "Nuova prestazione di Assicurazione Sociale per l'Impiego" (NASpl), che sostituisce le indennità di disoccupazione ASpl e mini ASpl. Pertanto le domande di prestazione che si riferiscono ad eventi di disoccupazione involontaria verificatisi entro il 30 aprile 2015 continuano ad essere classificate come ASpl o mini ASpl, mentre le domande che si riferiscono ad eventi di disoccupazione involontaria verificatisi a partire dal 1^o maggio 2015, sono classificate come NASpl.

Nel mese di gennaio 2017 sono state presentate 17 domande di ASpl, 4 domanda di mini ASpl e 154.449 domande di NASpl. Nello stesso mese sono state inoltrate 438 domande di disoccupazione e 7.806 domande di mobilità, per un totale di 162.714 domande, il +8,5% rispetto al mese di gennaio 2016 (150.001 domande).

Si ricorda che le prestazioni per la disoccupazione involontaria ASpl e mini ASpl sono in vigore dal 1^o gennaio 2013. Pertanto le domande che si riferiscono ad eventi di disoccupazione involontaria verificatisi entro il 31 dicembre 2012 continuano ad essere classificate nell'ambito della disoccupazione ordinaria, mentre le domande che si riferiscono ad eventi verificatisi a partire dal 1^o gennaio 2013 e fino al 30 aprile 2015, sono classificate come ASpl e mini ASpl.

Ore autorizzate per trattamenti di integrazione salariale

Cenni normativi

La **Cassa Integrazione Guadagni** è una prestazione finalizzata a sostituire o integrare la retribuzione ed è destinata ai lavoratori sospesi dal lavoro o che operano con orario ridotto a causa di difficoltà produttive dell'azienda. Possono usufruire dell'integrazione salariale gli operai, gli impiegati e i quadri mentre sono esclusi i dirigenti gli apprendisti e i lavoratori a domicilio.

La **CIGO** (Cassa Integrazione Guadagni Ordinaria) è rivolta alle aziende industriali non edili e alle aziende industriali ed artigiane dell'edilizia e del settore lapideo che sospendono o riducono l'attività aziendale a causa di eventi temporanei e transitori quali ad es. la mancanza di commesse, le avversità atmosferiche. Può essere concessa per 13 settimane, più eventuali proroghe fino a 12 mesi; in determinate aree territoriali il limite è elevato a 24 mesi.

L'intervento di **CIGS** (Cassa Integrazione Guadagni Straordinaria) può essere richiesto per ristrutturazione, riorganizzazione e riconversione aziendale, per crisi aziendale di particolare rilevanza sociale e in caso di procedure concorsuali, quali fallimento, liquidazione coatta amministrativa, ecc. La CIGS è destinata ad aziende con, in media, più di 15 dipendenti nel semestre precedente la richiesta di intervento; le aziende sono quelle dei settori industriali ed edili, dell'artigianato dell'indotto (cioè con un solo committente destinatario di CIGS), dei servizi di mensa e ristorazione dell'indotto, delle cooperative agricole; ed inoltre ad imprese commerciali con più di 200 dipendenti (in regime transitorio anche con numero di dipendenti da 51 a 200), ad imprese editrici di giornali per i quali si prescinde dal limite dei 15 dipendenti, imprese di spedizioni e trasporto del terziario e ad agenzie di viaggi e turismo, ciascuna con più di 50 dipendenti.

Sono definiti "in deroga" i trattamenti di integrazione salariale (**CIGD**), destinati ai lavoratori (compresi apprendisti, interinali e lavoratori a domicilio) di imprese escluse dalla Cassa Integrazione Guadagni ordinaria e straordinaria. La CIG in deroga alla vigente normativa è concessa nei casi in cui alcuni settori (tessile, abbigliamento, calzaturiero, orafo, ecc) versino in grave crisi occupazionale. Essa può durare al massimo 12 mesi e il suo ammontare può arrivare fino all'80% della retribuzione. Lo strumento della cassa integrazione guadagni in deroga permette quindi, senza modificare la normativa che regola la CIG, di concedere i trattamenti di integrazione salariale anche a tipologie di aziende e lavoratori che ne sono esclusi.

Il d. lgs. 148/2015 ha introdotto importanti novità in materia di integrazioni salariali. Di seguito le più importanti: La durata massima complessiva dei trattamenti Ordinari e Straordinari non può superare i 24 mesi nel quinquennio mobile. Nel caso del settore edile la durata massima è di 30 mesi. Nella platea dei beneficiari vengono inclusi anche gli apprendisti assunti con contratto di apprendistato professionalizzante. A partire dal 1° gennaio 2016 vengono abolite le commissioni provinciali per l'autorizzazione delle ore di CIGO; l'autorizzazione dei trattamenti ordinari viene disposta direttamente dalla Sede INPS territorialmente competente. Per quanto riguarda la CIGS a partire dal 1° gennaio 2016 viene esclusa come causale di autorizzazione la cessazione dell'attività produttiva dell'azienda o di un ramo di essa.

ORE AUTORIZZATE PER TRATTAMENTI DI INTEGRAZIONE SALARIALE

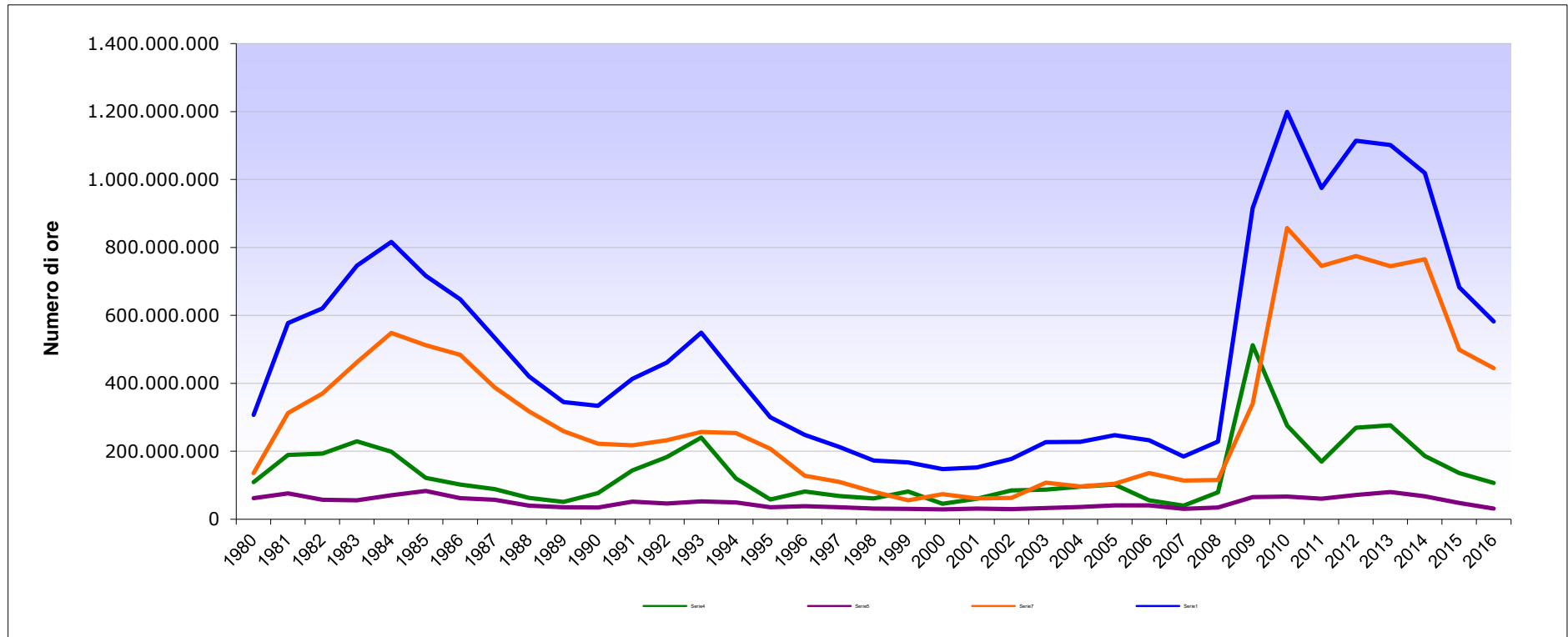
1 - Serie storica annuale del numero di ore per tipologia d'intervento - Periodo dal 1980 al 2017 (Gennaio-Febbraio)

ANNI	CIG Ordinaria			CIG Straordinaria (*)	COMPLESSO	Variazione %
	Industria	Edilizia	Totale CIGO			
1980	109.338.181	61.946.012	171.284.193	135.852.891	307.137.084	
1981	189.014.432	76.170.947	265.185.379	312.559.489	577.744.868	88%
1982	193.205.105	56.980.817	250.185.922	370.105.563	620.291.485	7%
1983	229.250.408	55.701.479	284.951.887	461.565.957	746.517.844	20%
1984	198.280.247	70.103.980	268.384.227	548.113.068	816.497.295	9%
1985	121.707.904	82.816.095	204.523.999	512.106.735	716.630.734	-12%
1986	101.667.328	61.805.961	163.473.289	483.882.943	647.356.232	-10%
1987	88.782.891	56.970.472	145.753.363	388.093.679	533.847.042	-18%
1988	62.575.786	39.966.393	102.542.179	317.575.990	420.118.169	-21%
1989	50.965.548	35.182.530	86.148.078	258.810.675	344.958.753	-18%
1990	76.926.600	34.549.738	111.476.338	222.217.400	333.693.738	-3%
1991	143.644.804	51.694.576	195.339.380	217.536.402	412.875.782	24%
1992	182.983.716	46.147.031	229.130.747	232.212.731	461.343.478	12%
1993	240.301.503	52.219.231	292.520.734	256.875.663	549.396.397	19%
1994	119.652.052	48.899.762	168.551.814	253.767.063	422.318.877	-23%
1995	57.899.359	34.801.708	92.701.067	207.165.338	299.866.405	-29%
1996	81.764.959	38.129.179	119.894.138	128.191.620	248.085.758	-17%
1997	68.233.484	34.902.186	103.135.670	109.406.901	212.542.571	-14%
1998	60.781.111	31.171.581	91.952.692	80.461.378	172.414.070	-19%
1999	81.206.560	30.129.699	111.336.259	55.797.416	167.133.675	-3%
2000	44.971.736	28.471.422	73.443.158	73.732.088	147.175.246	-12%
2001	60.211.285	31.294.175	91.505.460	60.747.556	152.253.016	3%
2002	84.656.408	29.611.493	114.267.901	62.877.102	177.145.003	16%
2003	87.106.964	32.926.221	120.033.185	107.125.070	227.158.255	28%
2004	95.215.647	36.060.570	131.276.217	96.316.368	227.592.585	0%
2005	101.589.686	40.891.436	142.481.122	104.524.746	247.005.868	9%
2006	55.776.618	40.832.291	96.608.909	136.039.509	232.648.418	-6%
2007	40.102.397	30.551.172	70.653.569	113.699.795	184.353.364	-21%
2008	78.740.758	34.344.512	113.085.270	115.262.368	228.347.638	24%
2009	512.126.565	64.586.220	576.712.785	339.685.259	916.398.044	301%
2010	275.487.994	66.347.340	341.835.334	857.053.912	1.198.889.246	31%
2011	169.551.129	60.223.812	229.774.941	745.714.980	975.489.921	-19%
2012	269.107.969	70.909.170	340.017.139	774.593.637	1.114.610.776	14%
2013	276.555.714	80.130.286	356.686.000	744.922.399	1.101.608.399	-1%
2014	185.961.634	67.604.127	253.565.761	765.219.984	1.018.785.745	-8%
2015	135.848.023	47.975.256	183.823.279	498.834.136	682.657.415	-33%
2016	106.535.353	31.043.483	137.578.836	444.213.142	581.791.978	-15%
2017(Gennaio-Febbraio)	13.822.436	4.217.612	18.040.048	48.001.501	66.041.549	

(*) Comprensiva della CIGS in deroga

ORE AUTORIZZATE PER TRATTAMENTI DI INTEGRAZIONE SALARIALE

Serie storica del numero di ore per tipologia d'intervento - Periodo dal 1980 al 2016



INPS - Coordinamento Generale Statistico Attuariale

ORE AUTORIZZATE PER TRATTAMENTI DI INTEGRAZIONE SALARIALE

2 - Serie storica mensile delle ore per tipologia d'intervento nei mesi sottoindicati

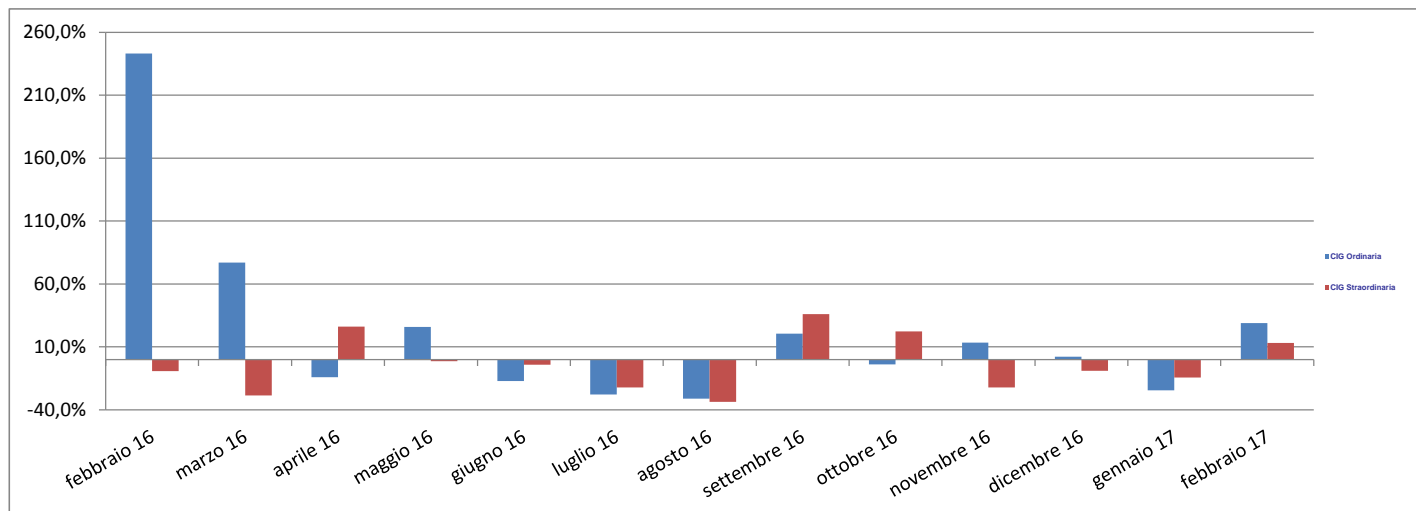
TIPO DI INTERVENTO	ore autorizzate (valori assoluti)												
	febbraio 16	marzo 16	aprile 16	maggio 16	giugno 16	luglio 16	agosto 16	settembre 16	ottobre 16	novembre 16	dicembre 16	gennaio 17	febbraio 17
CIG Ordinaria	9.845.504	17.425.690	14.973.617	18.837.814	15.603.705	11.266.359	7.765.438	9.357.062	8.996.765	10.210.207	10.428.358	7.878.389	10.161.659
CIG Straordinaria	43.150.980	30.797.819	38.836.270	38.315.047	36.692.079	28.548.022	18.954.154	25.789.327	31.518.129	24.510.893	22.302.455	19.083.109	21.610.405
CIG in Deroga	7.103.961	4.372.955	3.217.934	5.126.412	3.939.309	5.548.375	4.630.694	5.555.451	3.033.344	3.098.767	5.047.059	3.642.021	3.665.966
TOTALE	60.100.445	52.596.464	57.027.821	62.279.273	56.235.093	45.362.756	31.350.286	40.701.840	43.548.238	37.819.867	37.777.872	30.603.519	35.438.030

TIPO DI INTERVENTO	variazioni tendenziali (valori %)												
	febbraio 16 / febbraio 15	marzo 16 / marzo 15	aprile 16 / aprile 15	maggio 16 / maggio 15	giugno 16 / giugno 15	luglio 16 / luglio 15	agosto 16 / agosto 15	settembre 16 / settembre 15	ottobre 16 / ottobre 15	novembre 16 / novembre 15	dicembre 16 / dicembre 15	gennaio 17 / gennaio 16	febbraio 17 / febbraio 16
CIG Ordinaria	-44,8%	-23,0%	-24,4%	-16,8%	-11,9%	-34,0%	102,1%	-49,1%	-36,7%	48,4%	31,8%	174,7%	3,2%
CIG Straordinaria	11,0%	-16,5%	3,4%	-2,4%	15,8%	-0,7%	-26,6%	-15,8%	-16,8%	-34,6%	-20,0%	-59,9%	-49,9%
CIG in Deroga	110,5%	65,7%	-24,2%	25,0%	-80,0%	-26,4%	-52,6%	-54,7%	-76,2%	-60,2%	-24,3%	-44,1%	-48,4%
TOTALE	0,1%	-15,4%	-7,4%	-5,7%	-18,6%	-15,0%	-20,5%	-33,6%	-32,9%	-27,5%	-11,0%	-46,3%	-41,0%

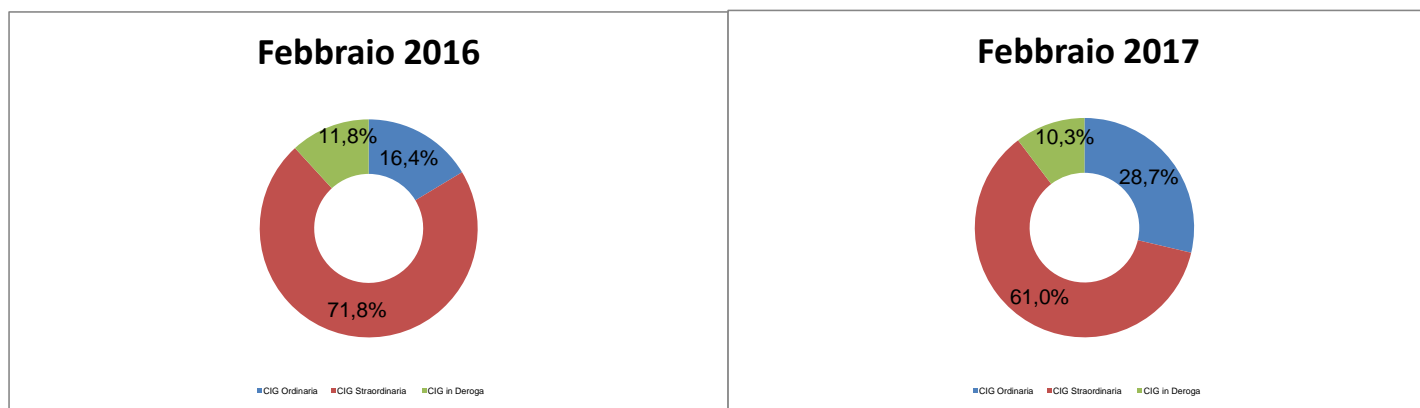
TIPO DI INTERVENTO	variazioni congiunturali (valori %)												
	febbraio 16 / gennaio 16	marzo 16 / febbraio 16	aprile 16 / marzo 16	maggio 16 / aprile 16	giugno 16 / maggio 16	luglio 16 / giugno 16	agosto 16 / luglio 16	settembre 16 / agosto 16	ottobre 16 / settembre 16	novembre 16 / ottobre 16	dicembre 16 / novembre 16	gennaio 17 / dicembre 16	febbraio 17 / gennaio 17
CIG Ordinaria	243,3%	77,0%	-14,1%	25,8%	-17,2%	-27,8%	-31,1%	20,5%	-3,9%	13,5%	2,1%	-24,5%	29,0%
CIG Straordinaria	-9,4%	-28,6%	26,1%	-1,3%	-4,2%	-22,2%	-33,6%	36,1%	22,2%	-22,2%	-9,0%	-14,4%	13,2%
CIG in Deroga	9,1%	-38,4%	-26,4%	59,3%	-23,2%	40,8%	-16,5%	20,0%	-45,4%	2,2%	62,9%	-27,8%	0,7%
TOTALE	5,5%	-12,5%	8,4%	9,2%	-9,7%	-19,3%	-30,9%	29,8%	7,0%	-13,2%	-0,1%	-19,0%	15,8%

ORE AUTORIZZATE PER TRATTAMENTI DI INTEGRAZIONE SALARIALE

Variazioni congiunturali per tipologia d'intervento nel periodo Febbraio 2016 - Febbraio 2017



Distribuzione percentuale delle ore autorizzate per tipologia d'intervento nei mesi di Febbraio 2016 e 2017



ORE AUTORIZZATE PER TRATTAMENTI DI INTEGRAZIONE SALARIALE

3 - Serie storica mensile delle ore TOTALI per area geografica nei mesi sottoindicati

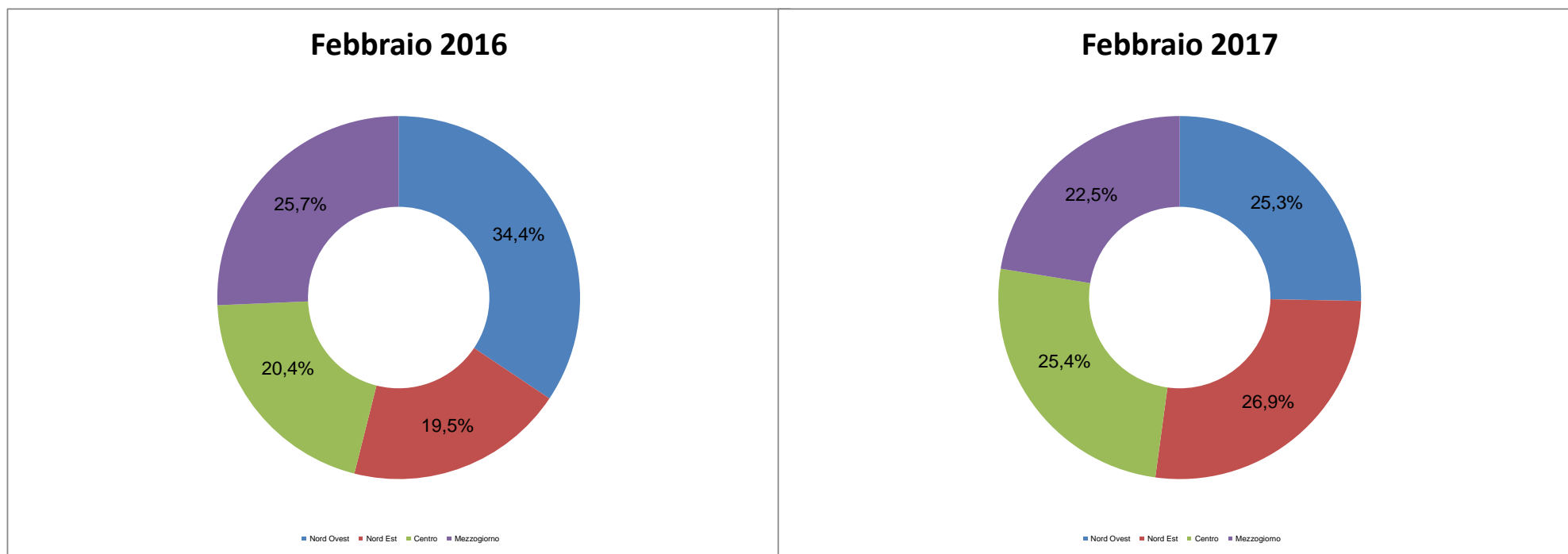
Area Geografica	ore autorizzate (valori assoluti)												
	febbraio 16	marzo 16	aprile 16	maggio 16	giugno 16	luglio 16	agosto 16	settembre 16	ottobre 16	novembre 16	dicembre 16	gennaio 17	febbraio 17
ITALIA	60.100.445	52.596.464	57.027.821	62.279.273	56.235.093	45.362.756	31.350.286	40.701.840	43.548.238	37.819.867	37.777.872	30.603.519	35.438.030
<i>Nord Ovest</i>	20.665.631	19.928.954	14.675.844	23.275.226	16.529.449	15.427.252	10.441.381	11.324.774	15.391.401	10.584.324	15.562.252	9.819.364	8.966.118
<i>Nord Est</i>	11.747.715	13.481.719	12.110.656	14.019.918	13.020.482	11.328.465	9.196.428	10.267.073	9.936.137	12.837.117	8.861.168	4.618.325	9.515.389
<i>Centro</i>	12.256.558	8.708.644	19.929.236	14.800.582	9.525.206	9.206.538	6.538.055	12.150.121	7.814.012	8.796.266	5.291.048	6.864.012	8.999.044
<i>Mezzogiorno</i>	15.430.542	10.477.147	10.312.085	10.183.547	17.159.956	9.400.501	5.174.422	6.959.872	10.406.688	5.602.160	8.063.404	9.301.818	7.957.479

Area Geografica	variazioni tendenziali (valori %)												
	febbraio 16 / febbraio 15	marzo 16 / marzo 15	aprile 16 / aprile 15	maggio 16 / maggio 15	giugno 16 / giugno 15	luglio 16 / luglio 15	agosto 16 / agosto 15	settembre 16 / settembre 15	ottobre 16 / ottobre 15	novembre 16 / novembre 15	dicembre 16 / dicembre 15	gennaio 17 / gennaio 16	febbraio 17 / febbraio 16
ITALIA	0,1%	-15,4%	-7,4%	-5,7%	-18,6%	-15,0%	-20,5%	-33,6%	-32,9%	-27,5%	-11,0%	-46,3%	-41,0%
<i>Nord Ovest</i>	-33,0%	-23,1%	-36,0%	-8,5%	-12,6%	-23,0%	11,6%	-44,1%	-37,5%	-49,7%	46,7%	-64,0%	-56,6%
<i>Nord Est</i>	7,6%	3,9%	13,4%	-3,9%	-19,4%	15,7%	-23,3%	-27,9%	-11,3%	9,7%	-2,5%	-34,7%	-19,0%
<i>Centro</i>	35,3%	-19,6%	45,0%	14,5%	-40,0%	-33,4%	-44,2%	-11,9%	-33,6%	2,6%	-38,4%	-61,4%	-26,6%
<i>Mezzogiorno</i>	67,1%	-15,8%	-27,7%	-22,0%	-5,5%	-2,9%	-18,8%	-46,3%	-39,7%	-48,3%	-43,1%	90,4%	-48,4%

Area Geografica	variazioni congiunturali (valori %)												
	febbraio 16 / gennaio 16	marzo 16 / febbraio 16	aprile 16 / marzo 16	maggio 16 / aprile 16	giugno 16 / maggio 16	luglio 16 / giugno 16	agosto 16 / luglio 16	settembre 16 / agosto 16	ottobre 16 / settembre 16	novembre 16 / ottobre 16	dicembre 16 / novembre 16	gennaio 17 / dicembre 16	febbraio 17 / gennaio 17
ITALIA	5,5%	-12,5%	8,4%	9,2%	-9,7%	-19,3%	-30,9%	29,8%	7,0%	-13,2%	-0,1%	-19,0%	15,8%
<i>Nord Ovest</i>	-24,2%	-3,6%	-26,4%	58,6%	-29,0%	-6,7%	-32,3%	8,5%	35,9%	-31,2%	47,0%	-36,9%	-8,7%
<i>Nord Est</i>	66,2%	14,8%	-10,2%	15,8%	-7,1%	-13,0%	-18,8%	11,6%	-3,2%	29,2%	-31,0%	-47,9%	106,0%
<i>Centro</i>	-31,1%	-28,9%	128,8%	-25,7%	-35,6%	-3,3%	-29,0%	85,8%	-35,7%	12,6%	-39,8%	29,7%	31,1%
<i>Mezzogiorno</i>	215,8%	-32,1%	-1,6%	-1,2%	68,5%	-45,2%	-45,0%	34,5%	49,5%	-46,2%	43,9%	15,4%	-14,5%

ORE AUTORIZZATE PER TRATTAMENTI DI INTEGRAZIONE SALARIALE

Distribuzione delle ore autorizzate TOTALI per area geografica nei mesi di Febbraio 2016 e 2017



ORE AUTORIZZATE PER TRATTAMENTI DI INTEGRAZIONE SALARIALE

4 - Serie storica mensile delle ore di CIG Ordinaria (CIGO) per area geografica nei mesi sottoindicati

Area Geografica	ore autorizzate (valori assoluti)												
	febbraio 16	marzo 16	aprile 16	maggio 16	giugno 16	luglio 16	agosto 16	settembre 16	ottobre 16	novembre 16	dicembre 16	gennaio 17	febbraio 17
ITALIA	9.845.504	17.425.690	14.973.617	18.837.814	15.603.705	11.266.359	7.765.438	9.357.062	8.996.765	10.210.207	10.428.358	7.878.389	10.161.659
<i>Nord Ovest</i>	4.518.201	6.400.555	5.156.266	7.297.229	5.766.142	5.029.499	3.634.212	3.860.769	3.193.470	3.932.614	4.041.306	2.614.107	3.099.630
<i>Nord Est</i>	2.131.896	5.767.920	4.673.143	5.132.512	5.179.548	2.492.250	2.256.452	2.477.787	2.480.848	2.551.290	2.157.606	2.351.821	2.798.906
<i>Centro</i>	1.898.178	2.637.664	2.574.924	3.481.726	2.629.385	1.506.785	1.096.427	1.586.725	1.882.703	2.111.652	1.896.770	1.177.413	2.173.641
<i>Mezzogiorno</i>	1.297.229	2.619.551	2.569.284	2.926.347	2.028.630	2.237.825	778.347	1.431.781	1.439.744	1.614.651	2.332.676	1.735.048	2.089.482

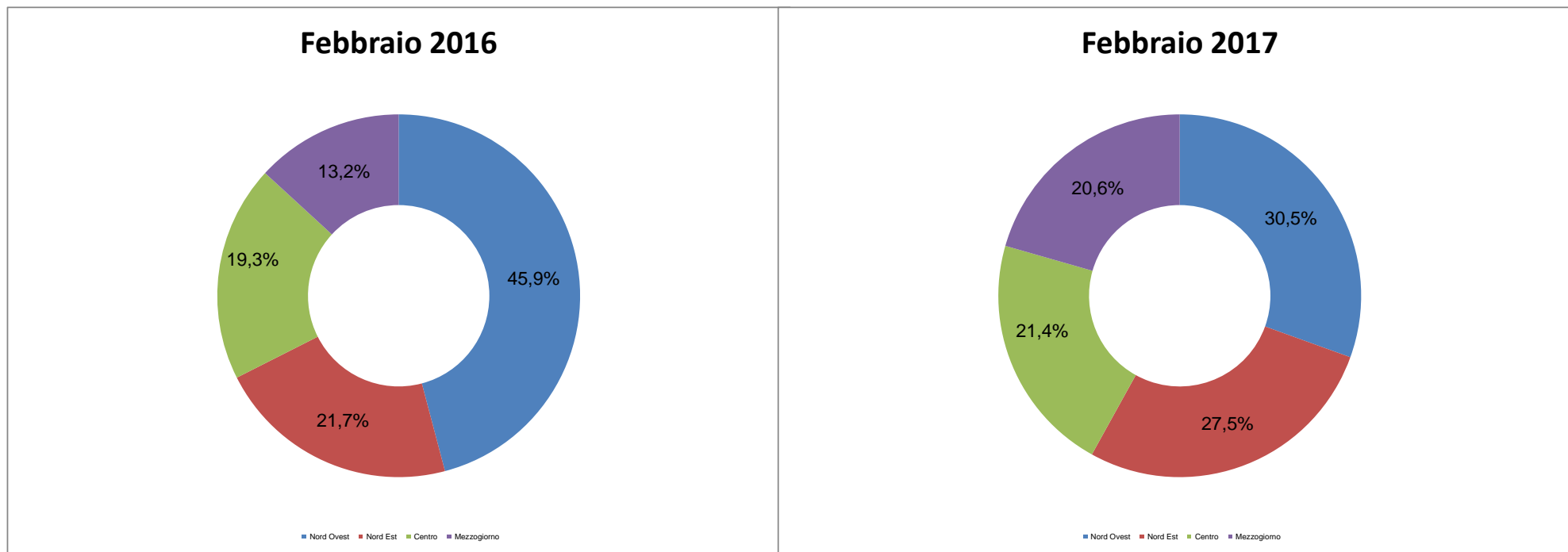
Area Geografica	variazioni tendenziali (valori %)												
	febbraio 16 / febbraio 15	marzo 16 / marzo 15	aprile 16 / aprile 15	maggio 16 / maggio 15	giugno 16 / giugno 15	luglio 16 / luglio 15	agosto 16 / agosto 15	settembre 16 / settembre 15	ottobre 16 / ottobre 15	novembre 16 / novembre 15	dicembre 16 / dicembre 15	gennaio 17 / gennaio 16	febbraio 17 / febbraio 16
ITALIA	-44,8%	-23,0%	-24,4%	-16,8%	-11,9%	-34,0%	102,1%	-49,1%	-36,7%	48,4%	31,8%	174,7%	3,2%
<i>Nord Ovest</i>	-52,7%	-40,3%	-46,0%	-34,0%	-25,4%	-34,0%	176,8%	-55,1%	-64,0%	23,5%	32,7%	190,3%	-31,4%
<i>Nord Est</i>	-10,7%	52,8%	41,2%	36,7%	40,8%	-8,3%	99,2%	-28,3%	66,5%	299,5%	14,5%	135,0%	31,3%
<i>Centro</i>	-41,1%	-29,9%	-34,8%	-3,8%	-25,5%	-49,1%	42,1%	-56,7%	15,7%	65,5%	99,7%	99,3%	14,5%
<i>Mezzogiorno</i>	-51,4%	-40,1%	-14,2%	-30,3%	-26,9%	-40,7%	24,4%	-46,4%	-35,5%	-9,3%	14,7%	360,8%	61,1%

Area Geografica	variazioni congiunturali (valori %)												
	febbraio 16 / gennaio 16	marzo 16 / febbraio 16	aprile 16 / marzo 16	maggio 16 / aprile 16	giugno 16 / maggio 16	luglio 16 / giugno 16	agosto 16 / luglio 16	settembre 16 / agosto 16	ottobre 16 / settembre 16	novembre 16 / ottobre 16	dicembre 16 / novembre 16	gennaio 17 / dicembre 16	febbraio 17 / gennaio 17
ITALIA	243,3%	77,0%	-14,1%	25,8%	-17,2%	-27,8%	-31,1%	20,5%	-3,9%	13,5%	2,1%	-24,5%	29,0%
<i>Nord Ovest</i>	401,8%	41,7%	-19,4%	41,5%	-21,0%	-12,8%	-27,7%	6,2%	-17,3%	23,1%	2,8%	-35,3%	18,6%
<i>Nord Est</i>	113,1%	170,6%	-19,0%	9,8%	0,9%	-51,9%	-9,5%	9,8%	0,1%	2,8%	-15,4%	9,0%	19,0%
<i>Centro</i>	221,4%	39,0%	-2,4%	35,2%	-24,5%	-42,7%	-27,2%	44,7%	18,7%	12,2%	-10,2%	-37,9%	84,6%
<i>Mezzogiorno</i>	244,5%	101,9%	-1,9%	13,9%	-30,7%	10,3%	-65,2%	84,0%	0,6%	12,1%	44,5%	-25,6%	20,4%

(1) Il processo di destagionalizzazione è applicato alle serie storiche distinte per tipologia di intervento e area geografica, il totale è ottenuto sommando le componenti destagionalizzate

ORE AUTORIZZATE PER TRATTAMENTI DI INTEGRAZIONE SALARIALE

Distribuzione percentuale delle ore autorizzate CIGO per area geografica nei mesi di Febbraio 2016 e 2017



ORE AUTORIZZATE PER TRATTAMENTI DI INTEGRAZIONE SALARIALE

5 - Serie storica mensile delle ore di CIG Straordinaria (CIGS) per area geografica nei mesi sottoindicati

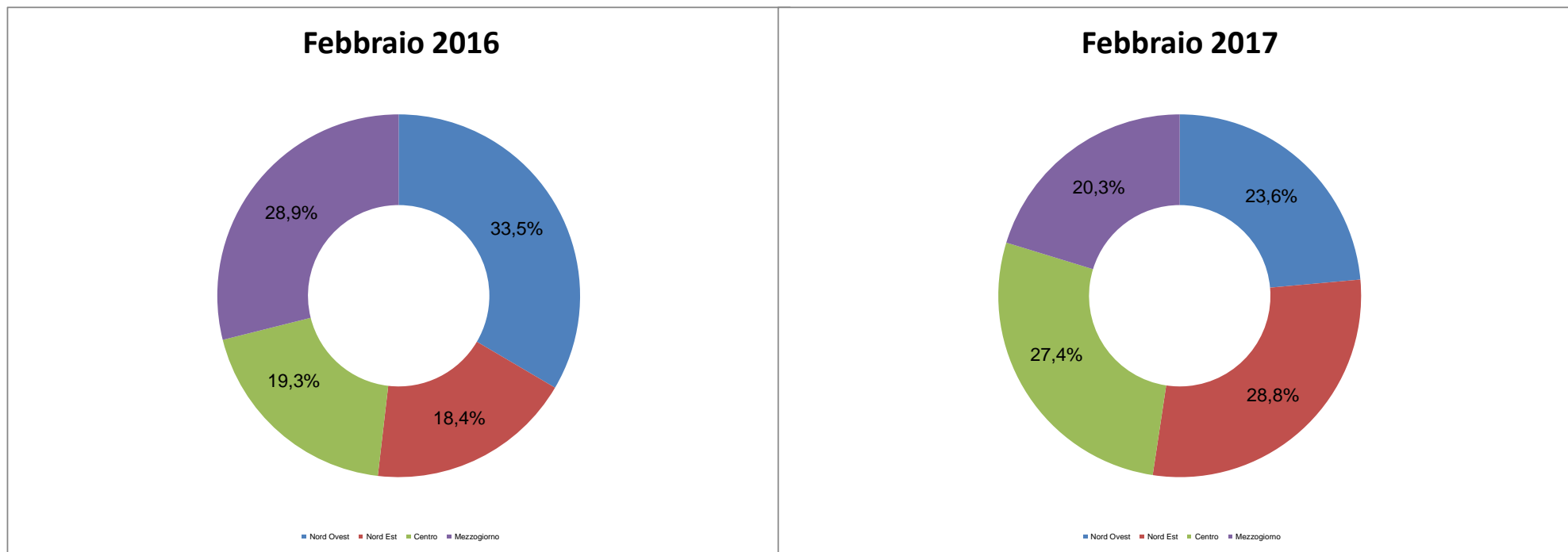
Area Geografica	ore autorizzate (valori assoluti)												
	febbraio 16	marzo 16	aprile 16	maggio 16	giugno 16	luglio 16	agosto 16	settembre 16	ottobre 16	novembre 16	dicembre 16	gennaio 17	febbraio 17
ITALIA	43.150.980	30.797.819	38.836.270	38.315.047	36.692.079	28.548.022	18.954.154	25.789.327	31.518.129	24.510.893	22.302.455	19.083.109	21.610.405
<i>Nord Ovest</i>	14.438.871	12.238.513	8.786.509	14.689.706	8.971.292	8.828.317	5.928.126	6.514.531	11.472.162	6.043.715	10.784.495	6.801.567	5.095.114
<i>Nord Est</i>	7.928.926	6.438.449	7.127.279	7.187.142	7.270.561	7.809.353	5.821.776	6.666.953	6.982.921	9.442.275	6.074.789	1.718.416	6.224.941
<i>Centro</i>	8.308.160	4.922.008	15.887.898	10.056.250	6.125.386	5.584.803	4.047.189	8.390.749	5.163.742	5.833.908	2.834.330	3.970.189	5.910.868
<i>Mezzogiorno</i>	12.475.024	7.198.849	7.034.584	6.381.949	14.324.840	6.325.549	3.157.063	4.217.094	7.899.304	3.190.995	2.608.841	6.592.937	4.379.482

Area Geografica	variazioni tendenziali (valori %)												
	febbraio 16 / febbraio 15	marzo 16 / marzo 15	aprile 16 / aprile 15	maggio 16 / maggio 15	giugno 16 / giugno 15	luglio 16 / luglio 15	agosto 16 / agosto 15	settembre 16 / settembre 15	ottobre 16 / ottobre 15	novembre 16 / novembre 15	dicembre 16 / dicembre 15	gennaio 17 / gennaio 16	febbraio 17 / febbraio 16
ITALIA	11,0%	-16,5%	3,6%	2,8%	19,3%	-0,7%	-26,6%	-15,8%	-16,8%	-34,6%	-20,0%	-59,9%	-49,9%
<i>Nord Ovest</i>	-30,0%	-11,0%	-26,5%	5,0%	37,9%	-11,2%	-1,7%	-38,7%	-20,7%	-62,5%	69,5%	-72,8%	-64,7%
<i>Nord Est</i>	-3,4%	-26,0%	-0,9%	-18,9%	38,2%	45,4%	-15,0%	-4,3%	-5,7%	15,4%	-6,0%	-64,2%	-21,5%
<i>Centro</i>	77,6%	-27,0%	114,3%	38,9%	5,7%	-43,2%	-57,8%	34,2%	-5,5%	1,4%	-36,8%	-72,2%	-28,9%
<i>Mezzogiorno</i>	133,5%	-6,2%	-35,7%	-7,4%	8,2%	76,5%	-5,7%	-37,6%	-25,1%	-57,1%	-75,3%	88,6%	-64,9%

Area Geografica	variazioni congiunturali (valori %)												
	febbraio 16 / gennaio 16	marzo 16 / febbraio 16	aprile 16 / marzo 16	maggio 16 / aprile 16	giugno 16 / maggio 16	luglio 16 / giugno 16	agosto 16 / luglio 16	settembre 16 / agosto 16	ottobre 16 / settembre 16	novembre 16 / ottobre 16	dicembre 16 / novembre 16	gennaio 17 / dicembre 16	febbraio 17 / gennaio 17
ITALIA	-9,4%	-28,6%	26,1%	-1,3%	-4,2%	-22,2%	-33,6%	36,1%	22,2%	-22,2%	-9,0%	-14,4%	13,2%
<i>Nord Ovest</i>	-42,3%	-15,2%	-28,2%	67,2%	-38,9%	-1,6%	-32,9%	9,9%	76,1%	-47,3%	78,4%	-36,9%	-25,1%
<i>Nord Est</i>	65,1%	-18,8%	10,7%	0,8%	1,2%	7,4%	-25,5%	14,5%	4,7%	35,2%	-35,7%	-71,7%	262,2%
<i>Centro</i>	-41,9%	-40,8%	222,8%	-36,7%	-39,1%	-8,8%	-27,5%	107,3%	-38,5%	13,0%	-51,4%	40,1%	48,9%
<i>Mezzogiorno</i>	256,8%	-42,3%	-2,3%	-9,3%	124,5%	-55,8%	-50,1%	33,6%	87,3%	-59,6%	-18,2%	152,7%	-33,6%

ORE AUTORIZZATE PER TRATTAMENTI DI INTEGRAZIONE SALARIALE

Distribuzione percentuale delle ore autorizzate CIGS per area geografica nei mesi di Febbraio 2016 e 2017



ORE AUTORIZZATE PER TRATTAMENTI DI INTEGRAZIONE SALARIALE

6 - Serie storica mensile delle ore di CIG in Deroga (CIGD) per area geografica nei mesi sottoindicati

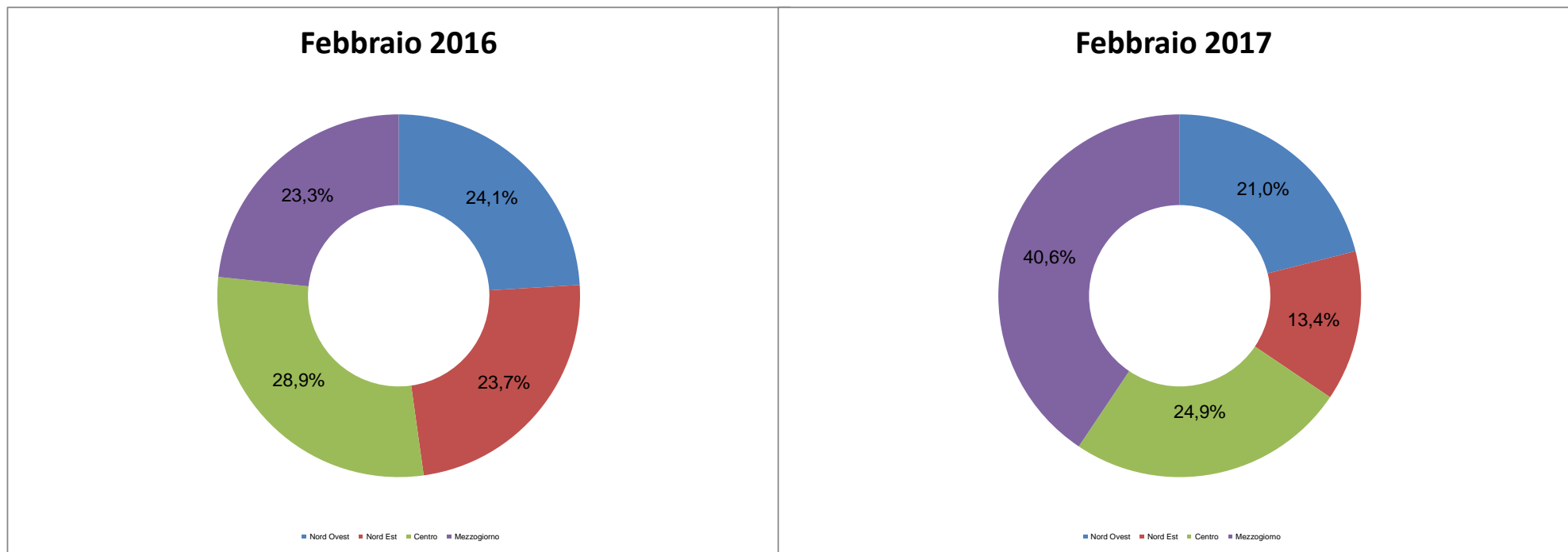
Area Geografica	ore autorizzate (valori assoluti)												
	febbraio 16	marzo 16	aprile 16	maggio 16	giugno 16	luglio 16	agosto 16	settembre 16	ottobre 16	novembre 16	dicembre 16	gennaio 17	febbraio 17
ITALIA	7.103.961	4.372.955	3.217.934	5.126.412	3.939.309	5.548.375	4.630.694	5.555.451	3.033.344	3.098.767	5.047.059	3.642.021	3.665.966
<i>Nord Ovest</i>	1.708.559	1.289.886	733.069	1.288.291	1.792.015	1.569.436	879.043	949.474	725.769	607.995	736.451	403.690	771.374
<i>Nord Est</i>	1.686.893	1.275.350	310.234	1.700.264	570.373	1.026.862	1.118.200	1.122.333	472.368	843.552	628.773	548.088	491.542
<i>Centro</i>	2.050.220	1.148.972	1.466.414	1.262.606	770.435	2.114.950	1.394.439	2.172.647	767.567	850.706	559.948	1.716.410	914.535
<i>Mezzogiorno</i>	1.658.289	658.747	708.217	875.251	806.486	837.127	1.239.012	1.310.997	1.067.640	796.514	3.121.887	973.833	1.488.515

Area Geografica	variazioni tendenziali (valori %)												
	febbraio 16 / febbraio 15	marzo 16 / marzo 15	aprile 16 / aprile 15	maggio 16 / maggio 15	giugno 16 / giugno 15	luglio 16 / luglio 15	agosto 16 / agosto 15	settembre 16 / settembre 15	ottobre 16 / ottobre 15	novembre 16 / novembre 15	dicembre 16 / dicembre 15	gennaio 17 / gennaio 16	febbraio 17 / febbraio 16
ITALIA	110,5%	65,7%	-25,4%	-25,4%	-85,7%	-26,4%	-52,6%	-54,7%	-76,2%	-60,2%	-24,3%	-44,1%	-48,4%
<i>Nord Ovest</i>	152,9%	-10,1%	-48,5%	246,3%	-66,8%	-36,8%	-56,4%	-8,0%	-44,9%	-65,2%	-38,5%	-69,7%	-54,9%
<i>Nord Est</i>	433,9%	160,6%	97,6%	68,4%	-98,2%	-39,8%	-72,1%	-70,6%	-79,5%	-70,7%	-15,5%	-56,7%	-70,9%
<i>Centro</i>	76,7%	246,4%	-38,2%	-53,4%	-91,8%	104,4%	3,1%	-44,0%	-83,6%	-44,9%	-82,2%	-40,8%	-55,4%
<i>Mezzogiorno</i>	35,6%	72,0%	123,7%	-57,8%	-65,2%	-63,9%	-48,4%	-62,9%	-76,1%	-50,7%	98,2%	-3,8%	-10,2%

Area Geografica	variazioni congiunturali (valori %)												
	febbraio 16 / gennaio 16	marzo 16 / febbraio 16	aprile 16 / marzo 16	maggio 16 / aprile 16	giugno 16 / maggio 16	luglio 16 / giugno 16	agosto 16 / luglio 16	settembre 16 / agosto 16	ottobre 16 / settembre 16	novembre 16 / ottobre 16	dicembre 16 / novembre 16	gennaio 17 / dicembre 16	febbraio 17 / gennaio 17
ITALIA	9,1%	-38,4%	-26,4%	59,3%	-23,2%	40,8%	-16,5%	20,0%	-45,4%	2,2%	62,9%	-27,8%	0,7%
<i>Nord Ovest</i>	28,4%	-24,5%	-43,2%	75,7%	39,1%	-12,4%	-44,0%	8,0%	-23,6%	-16,2%	21,1%	-45,2%	91,1%
<i>Nord Est</i>	33,2%	-24,4%	-75,7%	448,1%	-66,5%	80,0%	8,9%	0,4%	-57,9%	78,6%	-25,5%	-12,8%	-10,3%
<i>Centro</i>	-29,3%	-44,0%	27,6%	-13,9%	-39,0%	174,5%	-34,1%	55,8%	-64,7%	10,8%	-34,2%	206,5%	-46,7%
<i>Mezzogiorno</i>	63,7%	-60,3%	7,5%	23,6%	-7,9%	3,8%	48,0%	5,8%	-18,6%	-25,4%	291,9%	-68,8%	52,9%

ORE AUTORIZZATE PER TRATTAMENTI DI INTEGRAZIONE SALARIALE

Distribuzione percentuale delle ore autorizzate CIGD per area geografica nei mesi di Febbraio 2016 e 2017



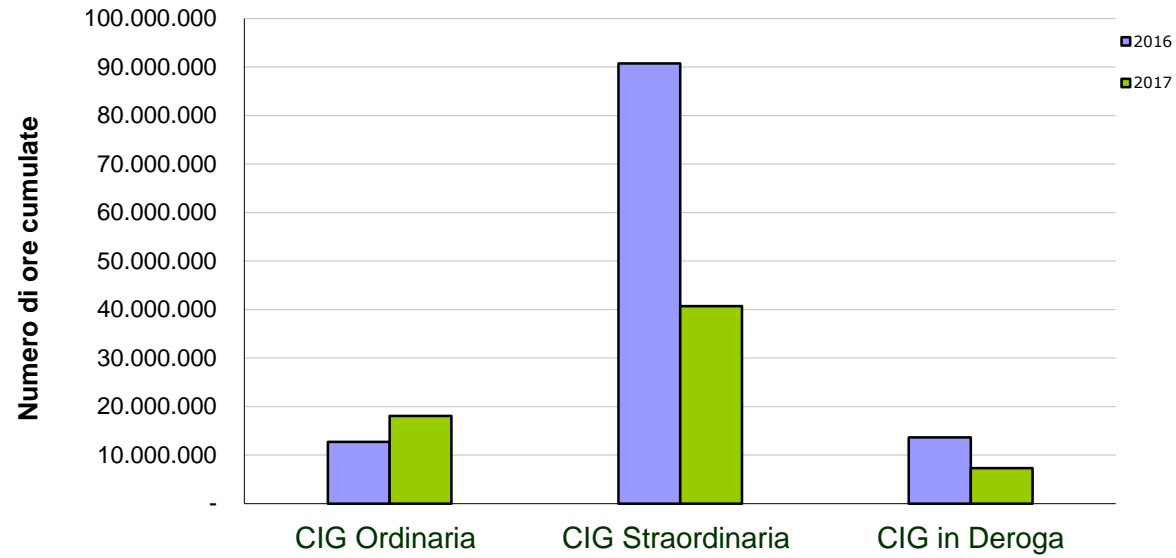
ORE AUTORIZZATE PER TRATTAMENTI DI INTEGRAZIONE SALARIALE

7 - Numero ore per tipologia d'intervento e qualifica del lavoratore nel mese e nel periodo sottoindicato

TIPO DI INTERVENTO Qualifica del lavoratore	FEBBRAIO			Valori cumulati GENNAIO - FEBBRAIO		
	2016	2017	febbraio 17 / febbraio 16 Variazione %	2016	2017	gen-feb 2017 / gen-feb 2016 Variazione %
CIG Ordinaria	9.845.504	10.161.659	3,21%	12.713.821	18.040.048	41,89%
Operai	7.992.331	8.477.200	6,07%	10.351.679	15.140.619	46,26%
Impiegati	1.853.173	1.684.459	-9,10%	2.362.142	2.899.429	22,75%
CIG Straordinaria	43.150.980	21.610.405	-49,92%	90.763.410	40.693.514	-55,17%
Operai	30.128.481	14.394.000	-52,22%	68.334.303	28.610.192	-58,13%
Impiegati	13.022.499	7.216.405	-44,59%	22.429.107	12.083.322	-46,13%
CIG in Deroga	7.103.961	3.665.966	-48,40%	13.615.237	7.307.987	-46,32%
Operai	5.476.380	2.904.596	-46,96%	10.247.025	5.809.277	-43,31%
Impiegati	1.627.581	761.370	-53,22%	3.368.212	1.498.710	-55,50%
TOTALE	60.100.445	35.438.030	-41,04%	117.092.468	66.041.549	-43,60%
Operai	43.597.192	25.775.796	-40,88%	88.933.007	49.560.088	-44,27%
Impiegati	16.503.253	9.662.234	-41,45%	28.159.461	16.481.461	-41,47%

ORE AUTORIZZATE PER TRATTAMENTI DI INTEGRAZIONE SALARIALE

Confronto per tipologia di intervento tra i periodi
Gennaio-Febbraio 2016 e Gennaio-Febbraio 2017



INPS - Coordinamento Generale Statistico Attuariale

ORE AUTORIZZATE PER TRATTAMENTI DI INTEGRAZIONE SALARIALE

8 - Numero ore per tipologia d'intervento e ramo di attività, nel mese e nel periodo sottoindicato

TIPO DI INTERVENTO Rami di attività	FEBBRAIO		febbraio 17 / febbraio 16	Valori cumulati GENNAIO - FEBBRAIO		gen-feb 2017 / gen-feb 2016
	2016	2017	Variazione %	2016	2017	Variazione %
CIG Ordinaria	9.845.504	10.161.659	3,21%	12.713.821	18.040.048	41,89%
Industria	8.199.618	7.734.859	-5,67%	10.598.745	13.822.436	30,42%
Edilizia	1.645.886	2.426.800	47,45%	2.115.076	4.217.612	99,41%
CIG Straordinaria	43.150.980	21.610.405	-49,92%	90.763.410	40.693.514	-55,17%
Industria	37.826.290	16.860.228	-55,43%	82.017.494	33.716.338	-58,89%
Edilizia	2.704.615	860.078	-68,20%	3.746.932	1.179.096	-68,53%
Artigianato	-	-	-	-	-	-
Commercio	2.618.219	3.867.932	47,73%	4.996.951	5.740.698	14,88%
Rami vari*	1.856	22.167	1094,34%	2.033	57.382	2722,53%
CIG in Deroga	7.103.961	3.665.966	-48,40%	13.615.237	7.307.987	-46,32%
Industria	1.079.492	1.551.040	43,68%	1.800.390	2.230.985	23,92%
Edilizia	288.447	44.113	-84,71%	606.258	158.457	-73,86%
Artigianato	3.164.687	1.009.190	-68,11%	6.201.929	2.761.823	-55,47%
Commercio	2.519.948	1.037.421	-58,83%	4.927.520	2.109.690	-57,19%
Rami vari*	51.387	24.202	-52,90%	79.140	47.032	-40,57%
TOTALE	60.100.445	35.438.030	-41,04%	117.092.468	66.041.549	-43,60%
Industria	47.105.400	26.146.127	-44,49%	94.416.629	49.769.759	-47,29%
Edilizia	4.638.948	3.330.991	-28,20%	6.468.266	5.555.165	-14,12%
Artigianato	3.164.687	1.009.190	-68,11%	6.201.929	2.761.823	-55,47%
Commercio	5.138.167	4.905.353	-4,53%	9.924.471	7.850.388	-20,90%
Rami vari*	53.243	46.369	-12,91%	81.173	104.414	28,63%

* Credito, Enti Pubblici, Agricoltura, ecc.

ORE AUTORIZZATE PER TRATTAMENTI DI INTEGRAZIONE SALARIALE

Numero di ore autorizzate nel mese di Febbraio 2017 per tipologia d'intervento e ramo di attività



* Credito, Enti Pubblici, Agricoltura, ecc.

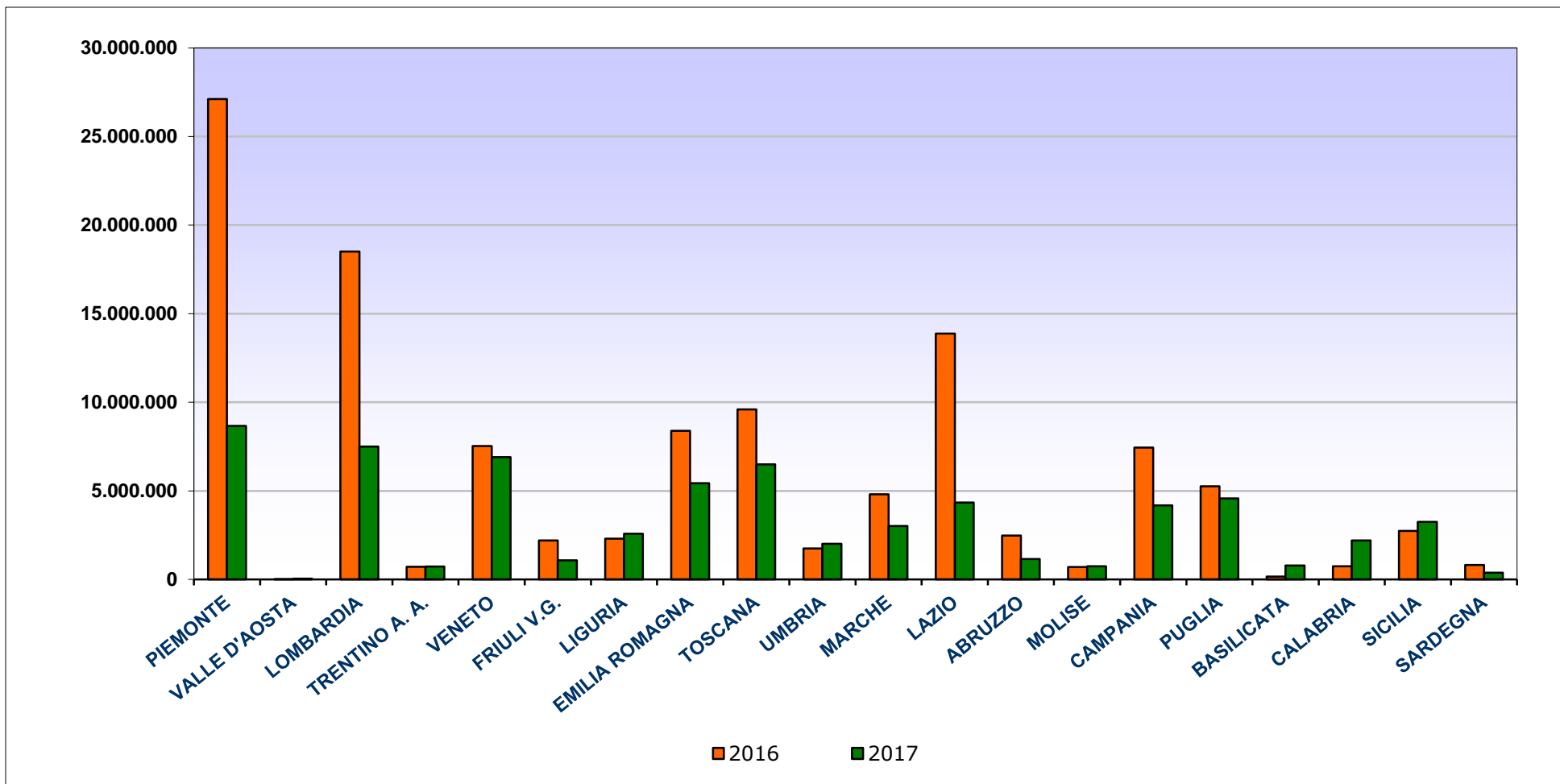
ORE AUTORIZZATE PER TRATTAMENTI DI INTEGRAZIONE SALARIALE

9 - Numero ore TOTALI per regione e area geografica nel mese e nel periodo sottoindicato

REGIONE	FEBBRAIO		febbraio 17 / febbraio 16	Valori cumulati GENNAIO - FEBBRAIO		gen-feb 2017 / gen-feb 2016
	2016	2017	Variazione %	2016	2017	Variazione %
PIEMONTE	5.659.234	3.399.738	-39,93%	27.106.872	8.655.851	-68,07%
VALLE D'AOSTA	8.060	11.791	46,29%	11.661	46.628	299,86%
LOMBARDIA	13.060.572	3.547.913	-72,83%	18.506.468	7.499.609	-59,48%
TRENTINO A. A.	525.663	386.900	-26,40%	709.585	727.886	2,58%
VENETO	4.337.382	4.954.770	14,23%	7.521.592	6.903.769	-8,21%
FRIULI V.G.	1.469.616	528.702	-64,02%	2.199.387	1.071.054	-51,30%
LIGURIA	1.937.765	2.006.676	3,56%	2.294.716	2.583.394	12,58%
EMILIA ROMAGNA	5.415.054	3.645.017	-32,69%	8.386.150	5.431.005	-35,24%
TOSCANA	5.578.943	4.307.169	-22,80%	9.601.772	6.498.620	-32,32%
UMBRIA	915.190	1.495.510	63,41%	1.749.779	2.009.608	14,85%
MARCHE	3.007.891	843.681	-71,95%	4.808.382	3.016.701	-37,26%
LAZIO	2.754.534	2.352.684	-14,59%	13.880.034	4.338.127	-68,75%
ABRUZZO	1.508.023	880.628	-41,60%	2.475.020	1.152.192	-53,45%
MOLISE	75.692	124.762	64,83%	696.562	740.997	6,38%
CAMPANIA	6.392.398	2.710.912	-57,59%	7.438.013	4.178.351	-43,82%
PUGLIA	4.316.189	1.060.041	-75,44%	5.259.167	4.566.314	-13,17%
BASILICATA	108.840	260.022	138,90%	161.408	787.033	387,60%
CALABRIA	464.560	503.054	8,29%	735.643	2.198.624	198,87%
SICILIA	2.135.761	2.298.481	7,62%	2.732.333	3.251.109	18,99%
SARDEGNA	429.079	119.579	-72,13%	817.926	384.677	-52,97%
ITALIA	60.100.445	35.438.030	-41,04%	117.092.468	66.041.549	-43,60%
<i>Nord Ovest</i>	<i>20.665.631</i>	<i>8.966.118</i>	<i>-56,61%</i>	<i>47.919.717</i>	<i>18.785.482</i>	<i>-60,80%</i>
<i>Nord Est</i>	<i>11.747.715</i>	<i>9.515.389</i>	<i>-19,00%</i>	<i>18.816.713</i>	<i>14.133.714</i>	<i>-24,89%</i>
<i>Centro</i>	<i>12.256.558</i>	<i>8.999.044</i>	<i>-26,58%</i>	<i>30.039.967</i>	<i>15.863.056</i>	<i>-47,19%</i>
<i>Mezzogiorno</i>	<i>15.430.542</i>	<i>7.957.479</i>	<i>-48,43%</i>	<i>20.316.072</i>	<i>17.259.297</i>	<i>-15,05%</i>

ORE AUTORIZZATE PER TRATTAMENTI DI INTEGRAZIONE SALARIALE

Numero delle ore autorizzate per regione nei periodi Gennaio-Febbraio 2016 e Gennaio-Febbraio 2017



ORE AUTORIZZATE PER TRATTAMENTI DI INTEGRAZIONE SALARIALE

10 - Numero ore di CIG Ordinaria (CIGO) per regione e area geografica nel mese e nel periodo sottoindicato

REGIONE	FEBBRAIO		febbraio 17 / febbraio 16	Valori cumulati GENNAIO - FEBBRAIO		gen-feb 2017 / gen-feb 2016
	2016	2017	Variazione %	2016	2017	Variazione %
PIEMONTE	2.219.549	1.328.643	-40,14%	2.449.037	2.348.818	-4,09%
VALLE D'AOSTA	7.892	11.551	46,36%	7.892	44.268	460,92%
LOMBARDIA	2.190.901	1.611.633	-26,44%	2.848.410	3.112.887	9,29%
TRENTINO A. A.	217.937	257.682	18,24%	367.357	367.612	0,07%
VENETO	1.123.199	1.313.407	16,93%	1.813.948	2.501.093	37,88%
FRIULI V.G.	411.674	167.495	-59,31%	471.243	395.967	-15,97%
LIGURIA	99.859	147.803	48,01%	113.336	207.764	83,32%
EMILIA ROMAGNA	379.086	1.060.322	179,70%	479.990	1.886.055	292,94%
TOSCANA	286.638	493.680	72,23%	655.116	746.464	13,94%
UMBRIA	450.164	395.778	-12,08%	450.164	566.980	25,95%
MARCHE	968.369	511.572	-47,17%	1.105.568	899.630	-18,63%
LAZIO	193.007	772.611	300,30%	277.965	1.137.980	309,40%
ABRUZZO	171.227	312.961	82,78%	246.356	459.412	86,48%
MOLISE	31.481	73.707	134,13%	34.269	91.454	166,87%
CAMPANIA	439.840	569.395	29,46%	498.901	795.384	59,43%
PUGLIA	359.599	386.522	7,49%	565.367	1.162.957	105,70%
BASILICATA	46.660	58.577	25,54%	68.690	374.482	445,18%
CALABRIA	21.046	124.073	489,53%	30.491	184.426	504,85%
SICILIA	170.303	528.878	210,55%	170.303	708.677	316,13%
SARDEGNA	57.073	35.369	-38,03%	59.418	47.738	-19,66%
ITALIA	9.845.504	10.161.659	3,21%	12.713.821	18.040.048	41,89%
<i>Nord Ovest</i>	<i>4.518.201</i>	<i>3.099.630</i>	<i>-31,40%</i>	<i>5.418.675</i>	<i>5.713.737</i>	<i>5,45%</i>
<i>Nord Est</i>	<i>2.131.896</i>	<i>2.798.906</i>	<i>31,29%</i>	<i>3.132.538</i>	<i>5.150.727</i>	<i>64,43%</i>
<i>Centro</i>	<i>1.898.178</i>	<i>2.173.641</i>	<i>14,51%</i>	<i>2.488.813</i>	<i>3.351.054</i>	<i>34,64%</i>
<i>Mezzogiorno</i>	<i>1.297.229</i>	<i>2.089.482</i>	<i>61,07%</i>	<i>1.673.795</i>	<i>3.824.530</i>	<i>128,49%</i>

ORE AUTORIZZATE PER TRATTAMENTI DI INTEGRAZIONE SALARIALE

11 - Numero ore di CIG Straordinaria (CIGS) per regione e area geografica nel mese e nel periodo sottoindicato

REGIONE	FEBBRAIO		febbraio 17 / febbraio 16	Valori cumulati GENNAIO - FEBBRAIO		gen-feb 2017 / gen-feb 2016
	2016	2017	Variazione %	2016	2017	Variazione %
PIEMONTE	3.098.006	1.869.558	-39,65%	24.166.691	6.047.766	-74,97%
VALLE D'AOSTA	-	-	-	3.601	2.120	-41,13%
LOMBARDIA	9.568.724	1.432.156	-85,03%	13.216.049	3.589.459	-72,84%
TRENTINO A. A.	302.950	61.106	-79,83%	325.651	289.338	-11,15%
VENETO	2.879.664	3.453.016	19,91%	4.925.646	3.972.048	-19,36%
FRIULI V.G.	825.073	193.189	-76,59%	1.477.222	379.609	-74,30%
LIGURIA	1.772.141	1.793.400	1,20%	2.076.001	2.257.336	8,73%
EMILIA ROMAGNA	3.921.239	2.517.630	-35,80%	6.001.972	3.302.362	-44,98%
TOSCANA	4.907.894	3.645.614	-25,72%	8.115.706	5.401.837	-33,44%
UMBRIA	217.033	955.174	340,11%	870.085	1.239.960	42,51%
MARCHE	1.301.298	318.741	-75,51%	1.988.263	967.299	-51,35%
LAZIO	1.881.935	991.339	-47,32%	11.625.335	2.271.961	-80,46%
ABRUZZO	1.070.369	472.324	-55,87%	1.802.382	556.044	-69,15%
MOLISE	24.668	4.983	-79,80%	642.750	587.383	-8,61%
CAMPANIA	5.875.546	1.633.385	-72,20%	6.691.672	2.592.304	-61,26%
PUGLIA	3.809.758	83.723	-97,80%	4.397.268	2.707.833	-38,42%
BASILICATA	62.180	51.672	-16,90%	91.990	232.664	152,92%
CALABRIA	441.686	359.477	-18,61%	697.103	1.813.626	160,17%
SICILIA	1.065.311	1.699.860	59,56%	1.330.871	2.212.956	66,28%
SARDEGNA	125.506	74.058	-40,99%	317.154	269.609	-14,99%
ITALIA	43.150.980	21.610.405	-49,92%	90.763.410	40.693.514	-55,17%
<i>Nord Ovest</i>	<i>14.438.871</i>	<i>5.095.114</i>	<i>-64,71%</i>	<i>39.462.342</i>	<i>11.896.681</i>	<i>-69,85%</i>
<i>Nord Est</i>	<i>7.928.926</i>	<i>6.224.941</i>	<i>-21,49%</i>	<i>12.730.490</i>	<i>7.943.357</i>	<i>-37,60%</i>
<i>Centro</i>	<i>8.308.160</i>	<i>5.910.868</i>	<i>-28,85%</i>	<i>22.599.389</i>	<i>9.881.057</i>	<i>-56,28%</i>
<i>Mezzogiorno</i>	<i>12.475.024</i>	<i>4.379.482</i>	<i>-64,89%</i>	<i>15.971.190</i>	<i>10.972.419</i>	<i>-31,30%</i>

ORE AUTORIZZATE PER TRATTAMENTI DI INTEGRAZIONE SALARIALE

12 - Numero ore di CIG in Deroga (CIGD) per regione e area geografica nel mese e nel periodo sottoindicato

REGIONE	FEBBRAIO		febbraio 17 / febbraio 16	Valori cumulati GENNAIO - FEBBRAIO		gen-feb 2017 / gen-feb 2016
	2016	2017	Variazione %	2016	2017	Variazione %
PIEMONTE	341.679	201.537	-41,02%	491.144	259.267	-47,21%
VALLE D'AOSTA	168	240	42,86%	168	240	42,86%
LOMBARDIA	1.300.947	504.124	-61,25%	2.442.009	797.263	-67,35%
TRENTINO A. A.	4.776	68.112	1326,13%	16.577	70.936	327,92%
VENETO	334.519	188.347	-43,70%	781.998	430.628	-44,93%
FRIULI V.G.	232.869	168.018	-27,85%	250.922	295.478	17,76%
LIGURIA	65.765	65.473	-0,44%	105.379	118.294	12,26%
EMILIA ROMAGNA	1.114.729	67.065	-93,98%	1.904.188	242.588	-87,26%
TOSCANA	384.411	167.875	-56,33%	830.950	350.319	-57,84%
UMBRIA	247.993	144.558	-41,71%	429.530	202.668	-52,82%
MARCHE	738.224	13.368	-98,19%	1.714.551	1.149.772	-32,94%
LAZIO	679.592	588.734	-13,37%	1.976.734	928.186	-53,04%
ABRUZZO	266.427	95.343	-64,21%	426.282	136.736	-67,92%
MOLISE	19.543	46.072	135,75%	19.543	62.160	218,07%
CAMPANIA	77.012	508.132	559,81%	247.440	790.663	219,54%
PUGLIA	146.832	589.796	301,68%	296.532	695.524	134,55%
BASILICATA	-	149.773	-	728	179.887	24609,75%
CALABRIA	1.828	19.504	966,96%	8.049	200.572	2391,89%
SICILIA	900.147	69.743	-92,25%	1.231.159	329.476	-73,24%
SARDEGNA	246.500	10.152	-95,88%	441.354	67.330	-84,74%
ITALIA	7.103.961	3.665.966	-48,40%	13.615.237	7.307.987	-46,32%
<i>Nord Ovest</i>	<i>1.708.559</i>	<i>771.374</i>	<i>-54,85%</i>	<i>3.038.700</i>	<i>1.175.064</i>	<i>-61,33%</i>
<i>Nord Est</i>	<i>1.686.893</i>	<i>491.542</i>	<i>-70,86%</i>	<i>2.953.685</i>	<i>1.039.630</i>	<i>-64,80%</i>
<i>Centro</i>	<i>2.050.220</i>	<i>914.535</i>	<i>-55,39%</i>	<i>4.951.765</i>	<i>2.630.945</i>	<i>-46,87%</i>
<i>Mezzogiorno</i>	<i>1.658.289</i>	<i>1.488.515</i>	<i>-10,24%</i>	<i>2.671.087</i>	<i>2.462.348</i>	<i>-7,81%</i>

Prestazioni di disoccupazione e mobilità

Cenni normativi

La **NASpl** è una prestazione economica che sostituisce l'indennità di disoccupazione denominata Assicurazione Sociale per l'Impiego (ASpl). È una prestazione erogata a favore dei lavoratori dipendenti che abbiano perduto involontariamente l'occupazione, per gli eventi di disoccupazione che si verificano dal 1° maggio 2015.

Sono coperti da tutela tutti i lavoratori dipendenti ad eccezione degli operai agricoli (coperti da specifica tutela) e i lavoratori a tempo indeterminato della pubblica amministrazione. Il lavoratore che perde involontariamente il lavoro può beneficiare della prestazione se, in stato di disoccupazione, può far valere almeno 13 settimane di contribuzione nei quattro anni precedenti l'inizio del periodo di disoccupazione e almeno trenta giornate di lavoro effettivo nei dodici mesi che precedono l'inizio del periodo di disoccupazione.

La prestazione prevede una durata pari alla metà delle settimane di contribuzione contro la disoccupazione nei quattro anni precedenti l'inizio del periodo di disoccupazione non considerando i periodi di contribuzione che hanno già dato luogo a prestazioni di disoccupazione precedenti. La durata massima è di 24 mesi.

La **mobilità** è un intervento a sostegno di particolari categorie di lavoratori licenziati da aziende in difficoltà che garantisce al lavoratore un' indennità sostitutiva della retribuzione e ne favorisce il reinserimento nel mondo del lavoro. L'indennità spetta ai lavoratori a tempo indeterminato con qualifica di operaio, impiegato o quadro, licenziati, collocati in mobilità e iscritti nelle relative liste, in possesso di un'anzianità aziendale di almeno 12 mesi, di cui almeno sei di effettivo lavoro.

La prestazione riguarda i lavoratori delle seguenti tipologie di imprese:

- imprese industriali che hanno impiegato mediamente più di 15 dipendenti nell'ultimo semestre;
- imprese commerciali che hanno impiegato mediamente più di 200 dipendenti nell'ultimo semestre;
- cooperative che rientrano nell'ambito della disciplina della mobilità, che hanno impiegato mediamente più di 15 dipendenti nell'ultimo semestre;
- imprese artigiane dell'indotto, nel solo caso in cui anche l'azienda committente ha fatto ricorso alla mobilità;
- aziende commerciali che hanno impiegato mediamente tra 50 e 200 dipendenti nell'ultimo semestre;
- agenzie di viaggio e turismo che hanno impiegato mediamente più di 50 dipendenti nell'ultimo semestre;
- imprese di vigilanza che hanno impiegato mediamente più di 15 dipendenti nell'ultimo semestre.

Dal 01.01.2005 al personale, anche viaggiante, dei vettori aerei e delle società da questi derivanti, indipendentemente dal limite numerico dei dipendenti occupati nell'ultimo semestre.

Disoccupazione, NASpl, ASpl, miniASpl e mobilità

13 - Serie storica mensile delle domande presentate di disoccupazione, NASpl, ASpl, mini ASpl e mobilità

TIPO INTERVENTO	domande presentate												
	gennaio 16	febbraio 16	marzo 16	aprile 16	maggio 16	giugno 16	luglio 16	agosto 16	settembre 16	ottobre 16	novembre 16	dicembre 16	gennaio 17
Disoccupazione ordinaria e speciale edile	577	564	470	609	512	459	440	352	665	1.341	1.193	706	438
Mobilità	5.421	4.030	3.659	5.675	5.483	5.431	4.857	4.748	3.714	4.861	4.515	11.321	7.806
Disoccupazione ordinaria ai lavoratori sospesi													0
ASPI	165	138	85	32	36	30	38	20	26	18	28	4	17
MINI ASPI	44	48	27	7	15	3	7	5	6	7	3	1	4
NASPI	143.794	101.969	95.109	107.977	89.948	121.354	231.776	96.444	213.371	252.656	195.844	125.123	154.449
TOTALE	150.001	106.749	99.350	114.300	95.994	127.277	237.118	101.569	217.782	258.883	201.583	137.155	162.714

Disoccupazione, NASpI, ASpI, miniASpI e mobilità

14 - Serie storica mensile delle domande presentate di disoccupazione non agricola con requisiti ordinari e speciale edile, ASpI, mini ASpI, NASpI e mobilità

Periodo gennaio 2014 - gennaio 2017 (Dati provvisori definiti sulla base dei dati di archivio al 2 marzo 2017)

ANNO	Numero domande mensili di Disoccupazione ordinaria e speciale edile, ASpI, mini ASpI, NASpI e Mobilità												Totale gennaio	Totale annuo
	Gennaio	Febbraio	Marzo	Aprile	Maggio	Giugno	Luglio	Agosto	Settembre	Ottobre	Novembre	Dicembre		
ANNO 2014														
Disoccupazione	497	356	300	399	488	357	410	243	615	1.239	1.081	798	497	6.783
Mobilità	23.820	12.311	12.767	11.740	11.767	11.084	21.031	8.996	14.300	17.327	20.390	54.093	23.820	219.626
Disocc. ai lavoratori sospesi	7.132	3.304	4.578	3.204	3.645	2.216	2.703	770	3.805	2.567	3.117	1.851	7.132	38.892
ASpI	150.856	91.409	89.002	96.756	77.394	115.011	226.591	79.983	141.687	195.836	154.261	116.473	150.856	1.535.259
MINI ASpI	62.970	38.319	34.866	35.514	28.062	45.535	58.182	28.462	96.333	112.532	62.982	44.338	62.970	648.095
Totale	245.275	145.699	141.513	147.613	121.356	174.203	308.917	118.454	256.740	329.501	241.831	217.553	245.275	2.448.655
ANNO 2015														
Disoccupazione **	588	418	358	604	466	338	385	255	714	1.206	1.038	798	588	7.168
Mobilità	15.390	7.475	5.931	5.368	5.721	6.645	6.830	3.591	5.095	5.626	6.491	18.731	15.390	92.894
Disocc. ai lavoratori sospesi ***	6.842	3.612	4.610	3.962	3.138	2.108	2.683	724	2.897	109			6.842	30.685
ASpI	143.315	91.929	91.632	102.226	40.814	5.901	1.163	398	488	346	172	175	143.315	478.559
MINI ASpI	54.331	34.185	33.500	36.523	16.943	2.962	392	122	148	99	59	52	54.331	179.316
NASpI****				47.493	135.404	249.295	94.287	209.889	251.322	191.239	131.572		0	1.310.501
Totale	220.466	137.619	136.031	148.683	114.575	153.358	260.748	99.377	219.231	258.708	198.999	151.328	220.466	2.099.123
ANNO 2016														
Disoccupazione **	577	564	470	609	512	459	440	352	665	1.341	1.193	706	577	7.888
Mobilità	5.421	4.030	3.659	5.675	5.483	5.431	4.857	4.748	3.714	4.861	4.515	11.321	5.421	63.715
Disocc. ai lavoratori sospesi ***													0	0
ASpI	165	138	85	32	36	30	38	20	26	18	28	4	165	620
MINI ASpI	44	48	27	7	15	3	7	5	6	7	3	1	44	173
NASpI****	143.794	101.969	95.109	107.977	89.948	121.354	231.776	96.444	213.371	252.656	195.844	125.123	143.794	1.775.365
Totale	150.001	106.749	99.350	114.300	95.994	127.277	237.118	101.569	217.782	258.883	201.583	137.155	150.001	1.847.761
ANNO 2017														
Disoccupazione **	438												438	438
Mobilità	7.806												7.806	7.806
Disocc. ai lavoratori sospesi ***													0	0
ASpI	17												17	17
MINI ASpI	4												4	4
NASpI****	154.449												154.449	154.449
Totale	162.714												162.714	162.714
Variazione % 2015/2014														
Disoccupazione	18,3%	17,4%	19,3%	51,4%	-4,5%	-5,3%	-6,1%	4,9%	16,1%	-2,7%	-4,0%	0,0%	18,3%	5,7%
Mobilità	-35,4%	-39,3%	-51,5%	-54,3%	-51,4%	-40,0%	-67,5%	-60,1%	-64,4%	-67,5%	-68,2%	-65,4%	-35,4%	-57,7%
Disocc. ai lavoratori sospesi	-4,1%	9,3%	0,7%	23,7%	-13,9%	-4,9%	-0,7%	-6,0%	-23,9%	-95,8%			-4,1%	-21,1%
ASpI	-5,0%	0,6%	3,0%	5,7%	-47,3%	-94,9%	-99,5%	-99,5%	-99,7%	-99,8%	-99,9%	-99,8%	-5,0%	-68,8%
MINI ASpI	-13,7%	-10,8%	-3,9%	2,8%	-39,6%	-93,5%	-99,3%	-99,6%	-99,8%	-99,9%	-99,9%	-99,9%	-13,7%	-72,3%
NASpI														-46,5%
Totale	-10,1%	-5,5%	-3,9%	0,7%	-5,6%	-12,0%	-15,6%	-16,1%	-14,6%	-21,5%	-17,7%	-30,4%	-10,1%	-14,3%
Variazione % 2016/2015														
Disoccupazione	-1,9%	34,9%	31,3%	0,8%	9,9%	35,8%	14,3%	38,0%	-6,9%	11,2%	14,9%	-11,5%	-1,9%	10,0%
Mobilità	-64,8%	-46,1%	-38,3%	5,7%	-4,2%	-18,3%	-28,9%	32,2%	-27,1%	-13,6%	-30,4%	-39,6%	-64,8%	-31,4%
Disocc. ai lavoratori sospesi													-100,0%	-100,0%
ASpI	-99,9%	-99,8%	-99,9%	-100,0%	-99,9%	-99,5%	-96,7%	-95,0%	-94,7%	-94,8%	-83,7%	-97,7%	-99,9%	-99,9%
MINI ASpI	-99,9%	-99,9%	-99,9%	-100,0%	-99,9%	-99,9%	-98,2%	-95,9%	-95,9%	-92,9%	-94,9%	-98,1%	-99,9%	-99,9%
NASpI				89,4%	-10,4%	-7,0%	2,3%	1,7%	0,5%	2,4%	-4,9%			35,5%
Totale	-32,0%	-22,4%	-27,0%	-23,1%	-16,2%	-17,0%	-9,1%	2,2%	-0,7%	0,1%	1,3%	-9,4%	-32,0%	-12,0%
Variazione % 2017/2016														
Disoccupazione	-24,1%												-24,1%	-94,4%
Mobilità	44,0%												44,0%	-87,7%
Disocc. ai lavoratori sospesi														
ASpI	-99,7%												-99,7%	-97,3%
MINI ASpI	-90,9%												-90,9%	-97,7%
NASpI	7,4%												7,4%	-91,3%
Totale	8,5%												8,5%	-91,2%

INPS - Coordinamento Generale Statistico Attuariale

* Come stabilito dalla normativa, le domande vengono presentate entro il mese di marzo dell'anno di riferimento per eventi di disoccupazione dell'anno precedente; le domande relative al 2013 si riferiscono alla prestazione denominata MINI ASpI 2012 che sostituisce, solo per il 2013, la prestazione di disoccupazione con requisiti ridotti per gli eventi di disoccupazione dell'anno 2012

** Da gennaio 2013 sono entrate in vigore le nuove misure per la disoccupazione involontaria ASpI e MiniASpI pertanto le domande pervenute che si riferiscono a licenziamenti avvenuti entro il 31 dicembre 2012 continuano ad essere classificate nell'ambito della disoccupazione ordinaria, mentre per i licenziamenti avvenuti successivamente al 31 dicembre 2012 le domande pervenute sono classificate nell'ambito ASpI e Mini ASpI.

*** Comprende le domande di ASpI ai lavoratori sospesi. Si tenga conto che parte delle domande di ASpI ai lavoratori sospesi di competenza del 2014 e 2015 non vengono al momento prese in esame per motivi di carattere amministrativo.

**** Da maggio 2015 è entrata in vigore la "Nuova prestazione di Assicurazione Sociale per l'Impiego" (NASpI), che sostituisce le indennità di disoccupazione ASpI e mini ASpI. Pertanto le domande di prestazione di disoccupazione involontaria che si riferiscono a rapporti di lavoro con data di cessazione entro il 30 aprile 2015 continuano ad essere classificate come ASpI o mini ASpI, mentre le domande che si riferiscono a rapporti di lavoro cessati a partire dal 1° maggio 2015 sono classificate come NASpI.

Disoccupazione, NASpl, ASpl, miniASpl e mobilità

15 - Distribuzione regionale delle domande di prestazione ASpl, NASpl, MINI ASpl

Mesi presentazione domanda: gennaio 2015-gennaio 2017 (dati provvisori definiti sulla base dei dati di archivio al 2 marzo 2017)

REGIONE	Domande presentate da gennaio a dicembre 2015				Domande presentate da gennaio a dicembre 2016				Domande presentate a gennaio 2017			
	ASpI	MINI ASpI	NASpI*	TOTALE	ASpI	MINI ASpI	NASpI*	TOTALE	ASpI	MINI ASpI	NASpI*	TOTALE
Piemonte	30.848	11.905	67.007	109.760	60	22	95.884	95.966	1		9.744	9.745
Valle d'Aosta	2.254	1.006	3.909	7.169	1		6.390	6.391			309	309
Liguria	10.712	3.597	36.603	50.912	21	6	47.921	47.948			3.818	3.818
Lombardia	68.964	21.585	156.169	246.718	156	27	219.389	219.572	3	1	21.206	21.210
Trentino-Alto Adige	21.802	6.687	39.863	68.352	9	4	61.616	61.629			4.047	4.047
Veneto	36.821	12.018	105.872	154.711	35	7	137.823	137.865	2		11.322	11.324
Friuli-Venezia Giulia	8.893	2.810	24.823	36.526	6	2	32.365	32.373	1		2.688	2.689
Emilia-Romagna	34.590	11.837	108.722	155.149	35	16	140.369	140.420	2	2	11.369	11.373
Toscana	28.281	9.785	90.810	128.876	35	10	117.244	117.289			10.271	10.271
Umbria	7.115	2.452	16.817	26.384	7	2	22.492	22.501			2.518	2.518
Marche	12.630	4.937	38.491	56.058	23	4	49.497	49.524			4.153	4.153
Lazio	41.571	13.870	97.980	153.421	62	17	141.031	141.110	2	1	14.351	14.354
Abruzzo	13.073	5.417	38.182	56.672	23	9	49.001	49.033			3.974	3.974
Molise	2.845	1.245	7.602	11.692	5	5	9.708	9.718			955	955
Campania	47.232	20.086	144.105	211.423	40	8	193.843	193.891	1		16.453	16.454
Puglia	33.801	15.247	98.107	147.155	20	10	131.755	131.785			11.198	11.198
Basilicata	4.823	2.013	14.928	21.764	2	2	20.506	20.510			1.845	1.845
Calabria	15.254	7.719	45.885	68.858	26		63.962	63.988	2		4.944	4.946
Sicilia	41.106	17.101	112.948	171.155	34	10	154.027	154.071	3		12.947	12.950
Sardegna	15.944	7.999	61.678	85.621	20	12	80.542	80.574			6.337	6.337
ITALIA	478.559	179.316	1.310.501	1.968.376	620	173	1.775.365	1.776.158	17	4	154.449	154.470
NORD OVEST	112.778	38.093	263.688	414.559	238	55	369.584	369.877	4	1	35.077	35.082
NORD EST	102.106	33.352	279.280	414.738	85	29	372.173	372.287	5	2	29.426	29.433
CENTRO	89.597	31.044	244.098	364.739	127	33	330.264	330.424	2	1	31.293	31.296
MEZZOGIORNO	174.078	76.827	523.435	774.340	170	56	703.344	703.570	6	-	58.653	58.659

INPS - Coordinamento Generale Statistico Attuariale

* Da maggio 2015 è entrata in vigore la "Nuova prestazione di Assicurazione Sociale per l'Impiego" (NASpI), che sostituisce le indennità di disoccupazione ASpI e mini ASpI. Pertanto le domande di prestazione di disoccupazione involontaria che si riferiscono a rapporti di lavoro con data di cessazione entro il 30 aprile 2015 continuano ad essere classificate come ASpI o mini ASpI, mentre le domande che si riferiscono a rapporti di lavoro cessati a partire dal 1° maggio 2015 sono classificate come NASpI.

Disoccupazione, NASpl, ASpl, miniASpl e mobilità

16 - Serie storica mensile dei beneficiari di disoccupazione non agricola con requisiti ordinari e speciale edile, ASpl, mini ASpl, NASpl e mobilità e beneficiari complessivi annui di disoccupazione non agricola con requisiti ridotti e di disoccupazione agricola

Periodo gennaio 2013 - ottobre 2016 (Dati provvisori definiti sulla base dei dati di archivio al 2 marzo 2017)

ANNO	Numero beneficiari mensili di Disoccupazione, ASpl, mini ASpl e Mobilità*												Beneficiari di Disoccupazione agricola***	Beneficiari di Disoccupazione agricola****			
	Tipologia di beneficio																
	Gennaio	Febbraio	Marzo	Aprile	Maggio	Giugno	Luglio	Agosto	Settembre	Ottobre	Novembre	Dicembre	Media gennaio-ottobre	Media annua			
ANNO 2013															516.116	524.960	
Disoccupazione	630.640	565.211	503.254	410.692	327.406	252.967	186.425	136.994	97.649	52.014	34.331	23.914	316.325	268.458			
Mobilità (esclusa deroga)	137.081	134.162	138.293	140.066	141.618	143.026	144.310	148.372	150.021	149.154	149.793	154.979	142.610	144.240			
Mobilità in deroga	69.177	68.790	68.261	67.199	63.441	62.681	61.193	61.544	64.738	64.644	62.224	61.864	65.167	64.646			
Disoccupazione ai lavoratori sospesi	709	1.030	1.194	1.330	1.388	1.309	3.767	3.383	5.719	7.480	7.126	6.398	2.731	3.403			
ASpl	30.415	86.258	149.500	217.841	264.553	323.692	459.326	508.353	556.293	539.299	598.340	635.590	313.553	364.122			
MINI ASpl	3.440	11.865	23.474	39.073	48.916	65.902	91.705	96.877	141.718	193.154	211.430	181.046	71.612	92.383			
ANNO 2014																533.935	
Disoccupazione	14.753	5.087	3.167	2.452	1.938	1.598	1.397	1.289	1.515	2.117	2.422	2.588	3.531	3.360			
Mobilità (esclusa deroga)	162.472	157.756	160.291	159.786	162.538	161.748	163.128	169.189	170.671	173.472	178.234	210.793	164.105	169.173			
Mobilità in deroga	59.211	58.716	59.503	59.307	58.869	54.004	53.239	38.427	33.425	32.804	22.797	21.376	50.751	45.973			
Disoccupazione ai lavoratori sospesi	5.486	6.906	6.830	5.365	4.699	3.708	3.299	2.287	3.139	3.463	3.416	2.645	4.518	4.270			
ASpl	684.211	669.893	669.386	640.139	602.383	586.903	668.817	679.852	675.194	627.976	663.227	685.627	650.475	654.467			
MINI ASpl	170.251	153.432	142.326	130.695	119.775	123.099	140.625	139.310	180.665	227.311	244.170	205.835	152.749	164.791			
ANNO 2015																531.796	
Disoccupazione	2.608	2.523	2.368	2.194	1.762	1.448	1.340	1.309	1.693	2.223	2.529	2.681	1.947	2.057			
Mobilità (esclusa deroga)	218.753	205.931	202.982	197.220	194.603	188.683	184.051	187.047	181.640	177.873	173.138	180.606	193.878	191.044			
Mobilità in deroga	9.431	9.184	8.899	7.576	7.385	6.144	4.982	4.914	3.708	3.641	3.602	3.688	6.586	6.096			
Disoccupazione ai lavoratori sospesi	5.280	6.915	6.570	5.202	4.459	3.935	3.042	2.295	2.259	740	402	145	4.070	3.437			
ASpl	728.279	701.169	699.142	655.343	593.813	502.280	414.791	369.839	334.175	288.892	261.259	230.114	528.772	481.591			
MINI ASpl	180.165	154.963	141.139	129.521	110.978	80.757	52.303	34.005	24.290	17.582	13.627	11.171	92.570	79.208			
NASpl****					36.204	150.298	373.108	455.906	571.945	653.100	775.411	827.988	373.427	480.495			
ANNO 2016																	
Disoccupazione	2.731	2.685	2.650	2.349	1.954	1.686	1.531	1.444	1.576	2.004				2.061	2.061		
Mobilità (esclusa deroga)	179.597	168.337	164.563	160.793	157.563	151.875	149.379	149.862	144.357	140.804				156.713	156.713		
Mobilità in deroga	3.374	3.326	3.331	3.224	3.171	3.075	2.338	2.234	2.170	2.114				2.836	2.836		
Disoccupazione ai lavoratori sospesi	0	0	0	0	0	0	0	0	0	0				0	0		
ASpl	182.572	135.297	101.745	78.087	63.599	49.146	37.080	29.865	29.070	33.066				73.953	73.953		
MINI ASpl	4.724	3.632	2.788	2.092	1.520	998	590	305	126	99				1.687	1.687		
NASpl****	865.156	838.195	828.968	806.984	776.868	775.909	903.979	930.270	1.024.256	1.087.234				883.782	883.782		
Variazione % 2014/2013																1,7%	
Disoccupazione	-97,7%	-99,1%	-99,4%	-99,4%	-99,4%	-99,4%	-99,3%	-99,1%	-98,4%	-95,9%	-92,9%	-89,2%	-98,9%	-98,7%			
Mobilità (esclusa deroga)	18,5%	17,6%	15,9%	14,1%	14,8%	13,1%	13,0%	14,0%	13,8%	16,3%	19,0%	36,0%	15,1%	17,3%			
Mobilità in deroga	-14,4%	-14,6%	-12,8%	-11,7%	-7,2%	-13,8%	-13,0%	-37,6%	-48,4%	-49,3%	-63,4%	-65,4%	-22,1%	-28,9%			
Disoccupazione ai lavoratori sospesi	673,8%	570,5%	472,0%	303,4%	238,5%	183,3%	-12,4%	-32,4%	-45,1%	-53,7%	-52,1%	-58,7%	65,4%	25,5%			
ASpl	2149,6%	676,6%	347,7%	193,9%	127,7%	81,3%	45,6%	33,7%	21,4%	16,4%	10,8%	7,9%	107,5%	79,7%			
MINI ASpl	4849,2%	1193,1%	506,3%	234,5%	144,9%	86,8%	53,3%	43,8%	27,5%	17,7%	15,5%	13,7%	113,3%	78,4%			
Variazione % 2015/2014																-0,4%	
Disoccupazione	-82,3%	-50,4%	-25,2%	-10,5%	-9,1%	-9,4%	-4,1%	1,6%	11,7%	5,0%	4,4%	3,6%	-44,9%	-38,8%			
Mobilità (esclusa deroga)	34,6%	30,5%	26,6%	23,4%	19,7%	16,7%	12,8%	10,6%	6,4%	2,5%	-2,9%	-14,3%	18,1%	12,9%			
Mobilità in deroga	-84,1%	-84,4%	-85,0%	-87,2%	-87,5%	-88,6%	-90,6%	-87,2%	-88,9%	-88,9%	-84,2%	-82,7%	-87,0%	-86,7%			
Disoccupazione ai lavoratori sospesi	-3,8%	0,1%	-3,8%	-3,0%	-5,1%	6,1%	-7,8%	0,3%	-28,0%	-78,6%	-88,2%	-94,5%	-9,9%	-19,5%			
ASpl	6,4%	4,7%	4,4%	2,4%	-1,4%	-14,4%	-38,0%	-45,6%	-50,5%	-54,0%	-60,6%	-66,4%	-18,7%	-26,4%			
MINI ASpl	5,8%	1,0%	-0,8%	-0,9%	-7,3%	-34,4%	-62,8%	-75,6%	-86,6%	-92,3%	-94,4%	-94,6%	-39,4%	-51,9%			
Variazione % 2016/2015																	
Disoccupazione	4,7%	6,4%	11,9%	7,1%	10,9%	16,4%	14,3%	10,3%	-6,9%	-9,9%	-100,0%	-100,0%	5,9%	0,2%			
Mobilità (esclusa deroga)	-17,9%	-18,3%	-18,9%	-18,5%	-19,0%	-19,5%	-18,8%	-19,9%	-20,5%	-20,8%	-100,0%	-100,0%	-19,2%	-18,0%			
Mobilità in deroga	-64,2%	-63,8%	-62,6%	-57,4%	-57,1%	-50,0%	-53,1%	-54,5%	-41,5%	-41,9%	-100,0%	-100,0%	-56,9%	-53,5%			
Disoccupazione ai lavoratori sospesi	-100,0%	-100,0%	-100,0%	-100,0%	-100,0%	-100,0%	-100,0%	-100,0%	-100,0%	-100,0%	-100,0%	-100,0%	-100,0%	-100,0%			
ASpl	-74,9%	-80,7%	-85,4%	-88,1%	-89,3%	-90,2%	-91,1%	-91,9%	-91,3%	-88,6%	-100,0%	-100,0%	-86,0%	-84,6%			
MINI ASpl	-97,4%	-97,7%	-98,0%	-98,4%	-98,6%	-98,8%	-98,9%	-99,1%	-99,5%	-99,4%	-100,0%	-100,0%	-98,2%	-97,9%			
NASpl					2045,8%	416,2%	142,3%	104,0%	79,1%	66,5%				136,7%	83,9%		

INPS - Coordinamento Generale Statistico Attuariare

* Dettaglio mensile relativo all'anno di riferimento di quanti hanno beneficiato di almeno 1 ora al mese di indennità

** Soggetti che hanno presentato la domanda entro il mese di marzo dell'anno di riferimento per periodi di disoccupazione dell'anno precedente. Per il solo anno 2013 ci si riferisce alla prestazione denominata MINI ASpl 2012 che sostituisce la prestazione di disoccupazione con requisiti ridotti per gli eventi di disoccupazione del 2012.

*** Soggetti che hanno presentato la domanda entro il mese di marzo dell'anno di riferimento per periodi di disoccupazione dell'anno precedente.

**** I dati sulla prestazione NASpl sono provvisori e stimati sulla base delle domande NASpl ancora in esame.

INPS - Coordinamento Generale Statistico attuariale

APPENDICE:

Aggiornamento del tasso di utilizzo del numero delle ore CIG autorizzate ("tiraggio")

CASSA INTEGRAZIONE GUADAGNI

1 - Tiraggio degli anni 2014, 2015 e 2016 (periodo Gennaio-Dicembre) - Confronti per tipologia d'intervento

	CIG Ordinaria	CIG Straordinaria e in Deroga	Totale
Anno 2014			
Totale ore autorizzate nell'anno 2014 (c)	253.565.761	765.219.984	1.018.785.745
di cui ore utilizzate fino a Dicembre 2016 (d)	129.666.510	417.168.473	546.834.982
Tiraggio anno 2014 (d)/(c)	51,14%	54,52%	53,68%
Anno 2015			
Totale ore autorizzate nell'anno 2015 (e)	183.823.279	498.834.136	682.657.415
di cui ore utilizzate fino a Dicembre 2016 (f)	88.921.512	273.022.526	361.944.038
Tiraggio anno 2015 (f)/(e)	48,37%	54,73%	53,02%
Anno 2016			
Totale ore autorizzate nell'anno 2016 (e)	137.578.836	444.213.142	581.791.978
di cui ore utilizzate fino a Dicembre 2016 (f)	55.337.324	151.955.808	207.293.131
Tiraggio anno 2016 (f)/(e)	40,22%	34,21%	35,63%

CASSA INTEGRAZIONE GUADAGNI

2 - Tiraggio del periodo Gennaio-Dicembre degli anni 2014, 2015 e 2016 - Confronti omogenei per tipologia d'intervento

	CIG Ordinaria	CIG Straordinaria e in Deroga	Totale
Gennaio-Dicembre 2014			
Totale ore autorizzate nel periodo Gennaio-Dicembre 2014 (a)	253.565.761	765.219.984	1.018.785.745
di cui ore utilizzate fino al mese stesso (b)	120.136.790	392.020.147	512.156.936
Tiraggio Gennaio-Dicembre 2014 (b)/(a)	47,38%	51,23%	50,27%
Gennaio-Dicembre 2015			
Totale ore autorizzate nel periodo Gennaio-Dicembre 2015 (c)	183.823.279	498.834.136	682.657.415
di cui ore utilizzate fino al mese stesso (d)	83.740.748	247.832.485	331.573.233
Tiraggio Gennaio-Dicembre 2015 (d)/(c)	45,56%	49,68%	48,57%
Gennaio-Dicembre 2016			
Totale ore autorizzate nel periodo Gennaio-Dicembre 2016 (e)	137.578.836	444.213.142	581.791.978
di cui ore utilizzate fino al mese stesso (f)	55.337.324	151.955.808	207.293.131
Tiraggio Gennaio-Dicembre 2016 (f)/(e)	40,22%	34,21%	35,63%

CASSA INTEGRAZIONE GUADAGNI

3 - Tiraggio per regione - Confronti per tipologia d'intervento

Anno 2014

	CIG Ordinaria			CIG Straordinaria e in Deroga*			Totale		
	Ore autorizzate	Ore utilizzate**	Tiraggio	Ore autorizzate	Ore utilizzate**	Tiraggio	Ore autorizzate	Ore utilizzate**	Tiraggio
PIEMONTE	37.031.384	12.108.379	33%	71.054.866	32.778.792	46%	108.086.250	44.887.171	42%
VALLE D'AOSTA	713.196	547.453	77%	387.336	191.200	49%	1.100.532	738.653	67%
LOMBARDIA	77.584.650	25.270.776	33%	121.406.630	52.306.703	43%	198.991.280	77.577.479	39%
TRENTINO A. A.	5.192.583	4.256.768	82%	4.212.284	2.421.134	57%	9.404.867	6.677.902	71%
VENETO	18.991.693	13.422.946	71%	50.720.687	29.442.941	58%	69.712.380	42.865.887	61%
FRIULI V.G.	4.840.888	3.738.203	77%	20.836.946	12.433.025	60%	25.677.834	16.171.228	63%
LIGURIA	4.366.943	2.256.457	52%	8.273.497	4.967.240	60%	12.640.440	7.223.697	57%
EMILIA ROMAGNA	11.644.877	9.976.974	86%	35.667.263	22.946.107	64%	47.312.140	32.923.081	70%
TOSCANA	8.898.274	6.829.959	77%	31.964.605	17.996.331	56%	40.862.879	24.826.290	61%
UMBRIA	6.461.182	3.807.188	59%	4.444.623	3.595.164	81%	10.905.805	7.402.352	68%
MARCHE	9.754.291	4.281.974	44%	18.884.853	14.018.924	74%	28.639.144	18.300.898	64%
LAZIO	21.529.943	11.309.239	53%	52.677.125	29.319.052	56%	74.207.068	40.628.291	55%
ABRUZZO	7.405.699	4.936.158	67%	15.841.085	8.338.012	53%	23.246.784	13.274.170	57%
MOLISE	3.036.404	1.921.495	63%	2.686.778	1.869.350	70%	5.723.182	3.790.845	66%
CAMPANIA	10.227.536	8.130.313	79%	40.016.251	21.349.755	53%	50.243.787	29.480.068	59%
PUGLIA	13.506.759	8.039.348	60%	29.319.696	14.582.313	50%	42.826.455	22.621.661	53%
BASILICATA	2.382.256	2.243.786	94%	8.121.383	6.808.793	84%	10.503.639	9.052.579	86%
CALABRIA	1.980.402	1.636.409	83%	7.821.414	6.543.639	84%	9.801.816	8.180.048	83%
SICILIA	6.308.091	3.852.630	61%	14.475.050	9.768.094	67%	20.783.141	13.620.724	66%
SARDEGNA	1.708.710	1.100.055	64%	11.537.867	7.121.729	62%	13.246.577	8.221.784	62%
ITALIA	253.565.761	129.666.510	51%	550.350.239	298.798.298	54%	803.916.000	428.464.808	53%

INPS - Coordinamento Generale Statistico Attuariale

*Sono escluse le ore autorizzate ed utilizzate di deroga finanziata dalle regioni, pertanto il totale nazionale non è uguale a quello della tavola 1.

**Si riferiscono alle ore autorizzate nell'anno 2014 e utilizzate fino a Dicembre 2016

CASSA INTEGRAZIONE GUADAGNI

4 - Tiraggio per regione - Confronti per tipologia d'intervento

Anno 2015

	CIG Ordinaria			CIG Straordinaria e in Deroga*			Totale		
	Ore autorizzate	Ore utilizzate**	Tiraggio	Ore autorizzate	Ore utilizzate**	Tiraggio	Ore autorizzate	Ore utilizzate**	Tiraggio
PIEMONTE	28.768.355	8.346.104	29%	45.495.118	19.745.236	43%	74.263.473	28.091.340	38%
VALLE D'AOSTA	526.196	430.103	82%	119.710	64.670	54%	645.906	494.773	77%
LOMBARDIA	55.614.577	17.720.146	32%	88.428.714	34.396.222	39%	144.043.291	52.116.368	36%
TRENTINO A. A.	3.644.348	2.920.381	80%	5.488.583	2.458.943	45%	9.132.931	5.379.324	59%
VENETO	14.508.658	9.598.768	66%	36.843.690	20.621.625	56%	51.352.348	30.220.393	59%
FRIULI V.G.	4.037.274	2.630.157	65%	15.751.767	8.125.030	52%	19.789.041	10.755.187	54%
LIGURIA	3.486.710	1.614.983	46%	8.018.898	4.354.505	54%	11.505.608	5.969.488	52%
EMILIA ROMAGNA	9.112.317	7.396.393	81%	30.830.240	18.633.144	60%	39.942.557	26.029.537	65%
TOSCANA	7.600.906	5.554.526	73%	22.792.029	12.638.279	55%	30.392.935	18.192.805	60%
UMBRIA	3.803.921	2.314.352	61%	5.059.224	3.226.751	64%	8.863.145	5.541.103	63%
MARCHE	8.824.965	3.769.732	43%	12.328.173	8.945.698	73%	21.153.138	12.715.430	60%
LAZIO	11.409.022	5.856.492	51%	41.102.672	26.920.605	65%	52.511.694	32.777.097	62%
ABRUZZO	3.820.194	2.416.224	63%	15.389.014	6.622.978	43%	19.209.208	9.039.202	47%
MOLISE	1.496.826	717.345	48%	1.759.841	1.316.983	75%	3.256.667	2.034.328	62%
CAMPANIA	8.218.555	6.149.933	75%	19.504.400	14.202.745	73%	27.722.955	20.352.678	73%
PUGLIA	11.132.879	6.179.926	56%	25.826.590	14.135.099	55%	36.959.469	20.315.025	55%
BASILICATA	1.390.775	1.143.468	82%	8.534.703	7.288.355	85%	9.925.478	8.431.823	85%
CALABRIA	1.404.492	1.092.742	78%	5.255.977	4.355.486	83%	6.660.469	5.448.228	82%
SICILIA	3.810.116	2.295.009	60%	12.624.944	8.625.206	68%	16.435.060	10.920.215	66%
SARDEGNA	1.212.193	774.728	64%	8.636.354	4.656.409	54%	9.848.547	5.431.137	55%
ITALIA	183.823.279	88.921.512	48%	409.790.641	221.333.969	54%	593.613.920	310.255.481	52%

INPS - Coordinamento Generale Statistico Attuariale

*Sono escluse le ore autorizzate ed utilizzate di deroga finanziata dalle regioni, pertanto il totale nazionale non è uguale a quello della tavola 1.

**Si riferiscono alle ore autorizzate nell'anno 2015 e utilizzate fino a Dicembre 2016

CASSA INTEGRAZIONE GUADAGNI

5 - Tiraggio per regione - Confronti per tipologia d'intervento

Anno 2016

	CIG Ordinaria			CIG Straordinaria e in Deroga*			Totale		
	Ore autorizzate	Ore utilizzate**	Tiraggio	Ore autorizzate	Ore utilizzate**	Tiraggio	Ore autorizzate	Ore utilizzate**	Tiraggio
PIEMONTE	18.336.344	5.732.154	31%	58.645.149	17.996.645	31%	76.981.493	23.728.799	31%
VALLE D'AOSTA	797.047	410.773	52%	200.211	66.874	33%	997.258	477.647	48%
LOMBARDIA	32.749.563	10.427.127	32%	66.882.053	14.649.912	22%	99.631.616	25.077.039	25%
TRENTINO A. A.	3.455.182	2.463.207	71%	2.402.158	778.529	32%	5.857.340	3.241.736	55%
VENETO	17.081.125	7.235.743	42%	32.382.229	8.841.806	27%	49.463.354	16.077.549	33%
FRIULI V.G.	3.949.872	1.746.495	44%	12.751.172	3.020.119	24%	16.701.044	4.766.614	29%
LIGURIA	1.847.783	776.128	42%	8.642.210	2.931.834	34%	10.489.993	3.707.962	35%
EMILIA ROMAGNA	13.815.715	5.186.168	38%	37.149.346	12.155.314	33%	50.965.061	17.341.482	34%
TOSCANA	6.117.281	3.076.788	50%	24.712.507	8.820.265	36%	30.829.788	11.897.053	39%
UMBRIA	3.349.261	1.481.952	44%	6.229.524	2.292.723	37%	9.578.785	3.774.675	39%
MARCHE	8.511.585	2.831.649	33%	18.375.464	5.613.970	31%	26.887.049	8.445.619	31%
LAZIO	5.915.447	2.646.254	45%	43.320.739	11.309.744	26%	49.236.186	13.955.998	28%
ABRUZZO	3.240.433	1.647.818	51%	7.512.341	2.461.236	33%	10.752.774	4.109.054	38%
MOLISE	461.858	256.547	56%	1.651.710	794.575	48%	2.113.568	1.051.122	50%
CAMPANIA	5.216.966	3.365.646	65%	27.081.060	13.188.109	49%	32.298.026	16.553.755	51%
PUGLIA	7.039.543	3.051.235	43%	20.719.344	7.073.764	34%	27.758.887	10.124.999	36%
BASILICATA	784.942	481.010	61%	2.322.667	1.173.685	51%	3.107.609	1.654.695	53%
CALABRIA	821.474	605.011	74%	5.827.928	3.068.919	53%	6.649.402	3.673.930	55%
SICILIA	3.144.638	1.474.818	47%	12.590.296	7.104.629	56%	15.734.934	8.579.447	55%
SARDEGNA	942.777	440.801	47%	4.483.265	1.667.907	37%	5.426.042	2.108.708	39%
ITALIA	137.578.836	55.337.324	40%	393.881.373	125.010.559	32%	531.460.209	180.347.883	34%

INPS - Coordinamento Generale Statistico Attuariale

*Sono escluse le ore autorizzate ed utilizzate di deroga finanziata dalle regioni, pertanto il totale nazionale non è uguale a quello della tavola 1.

**Si riferiscono alle ore autorizzate nell'anno 2016 e utilizzate fino a Dicembre 2016