



*Coordinamento Generale Statistico attuariale*

## **Cassa Integrazione Guadagni e Disoccupazione**

**Ore autorizzate per trattamenti di integrazione salariale, domande e beneficiari di disoccupazione e mobilità**

### **REPORT MENSILE GENNAIO 2016**

*In data 2 Giugno 2015 è stata effettuata la rilettura degli archivi, pertanto i dati pubblicati prima di tale data potrebbero aver subito variazioni*

#### **"NOTA BENE**

**La notevole diminuzione delle ore di CIGO autorizzate nel mese di Gennaio 2016 è ascrivibile ai necessari processi di allineamento delle procedure alle disposizioni normative introdotte dal d.lgs. N. 148/2015. Infatti, la circolare sul nuovo processo di autorizzazione con la soppressione dei Comitati provinciali e l'attribuzione della competenza ai direttori INPS è stata pubblicata a metà gennaio. L'Istituto è inoltre ancora al lavoro con il Ministero del Lavoro sul decreto per le nuove causali CIGO; mentre quello CIGS è stato approvato ad inizio febbraio."**

#### **APPENDICE:**

**Aggiornamento del tasso di utilizzo del numero delle ore CIG autorizzate ("tiraggio")**

## Ore autorizzate per trattamenti di integrazione salariale, domande e beneficiari di disoccupazione e mobilità

### INDICE

#### Sintesi

##### **Ore autorizzate per trattamenti di integrazione salariale**

###### *Cenni normativi*

Tav. 1 (Graf. Tav. 1)	Serie storica annuale del numero di ore per tipologia d'intervento - Periodo dal 1980 al 2015
Tav. 2 (Graf.A e Graf.B Tav. 2)	Serie storica mensile da gennaio 2015 delle ore per tipologia d'intervento (valori assoluti e variazioni %)
Tav. 3 (Graf.A e Graf.B Tav. 3)	Serie storica mensile da gennaio 2015 delle ore TOTALI per area geografica (valori assoluti e variazioni %)
Tav. 4 (Graf.A e Graf.B Tav. 4)	Serie storica mensile da gennaio 2015 delle ore di CIG Ordinaria (CIGO) per area geografica (valori assoluti e variazioni %)
Tav. 5 (Graf.A e Graf.B Tav. 5)	Serie storica mensile da gennaio 2015 delle ore di CIG Straordinaria (CIGS) per area geografica (valori assoluti e variazioni %)
Tav. 6 (Graf. Tav. 6)	Serie storica mensile da gennaio 2015 delle ore di CIG in Deroga (CIGD) per area geografica (valori assoluti e variazioni %)
Tav. 7 (Graf. Tav. 7)	Numero ore per tipologia d'intervento e qualifica del lavoratore nel mese in esame e nello stesso mese dell'anno precedente (compresi i valori cumulati da gennaio)
Tav. 8 (Graf. Tav. 8)	Numero ore per tipologia d'intervento e ramo di attività nel mese in esame e nello stesso mese dell'anno precedente
Tav. 9 (Graf. Tav. 9)	Numero ore TOTALI per regione e area geografica nel mese in esame e nello stesso mese dell'anno precedente (compresi i valori cumulati da gennaio)
Tav. 10	Numero ore di CIG Ordinaria (CIGO) per regione e area geografica nel mese in esame e nello stesso mese dell'anno precedente (compresi i valori cumulati da gennaio)
Tav. 11	Numero ore di CIG Straordinaria (CIGS) per regione e area geografica nel mese in esame e nello stesso mese dell'anno precedente (compresi i valori cumulati da gennaio)
Tav. 12	Numero ore di CIG in Deroga (CIGD) per regione e area geografica nel mese in esame e nello stesso mese dell'anno precedente (compresi i valori cumulati da gennaio)

##### **Prestazioni di disoccupazione e mobilità**

###### *Cenni normativi*

Tav. 13	Serie storica mensile delle domande presentate di disoccupazione, NASpl, ASpl, mini ASpl e mobilità
Tav. 14	Serie storica mensile delle domande presentate di disoccupazione non agricola con requisiti ordinari e speciale edile, ASpl, mini ASpl, NASpl e mobilità e domande complessive annue di disoccupazione con requisiti ridotti
Tav. 15	Distribuzione regionale delle domande di prestazione ASpl, NASpl, MINI ASpl e MINI ASpl 2012*
Tav. 16	Serie storica mensile dei beneficiari di disoccupazione non agricola con requisiti ordinari e speciale edile, ASpl, mini ASpl, NASpl e mobilità e beneficiari complessivi annui di disoccupazione non agricola con requisiti ridotti e di disoccupazione agricola

### APPENDICE

Tiraggio degli anni 2013, 2014 e 2015 (periodo gennaio-novembre) - Confronti per tipologia d'intervento

## Ore autorizzate per trattamenti di integrazione salariale

Nel mese di gennaio 2016 il numero di ore di cassa integrazione complessivamente autorizzate è stato pari a 56,9 milioni, in aumento del 12,8% rispetto allo stesso mese del 2015 (50,5 milioni).

**INTERVENTI ORDINARI (CIGO)** - Le ore di cassa integrazione ordinaria autorizzate a gennaio 2016 sono state 2,9 milioni. Un anno prima, nel mese di gennaio 2015, erano state 14,9 milioni: di conseguenza, la diminuzione tendenziale è pari al 80,7%. In particolare, la variazione tendenziale è stata pari a -77,6% nel settore Industria e -88,8% nel settore Edilizia.

Successivamente al 24/9/2015, data di entrata in vigore del d. lgs. N. 148/2015, che ha introdotto importanti novità in merito agli ammortizzatori sociali, l'istituto ha temporaneamente bloccato le autorizzazioni delle richieste di CIGO pervenute in attesa di definire i necessari processi di allineamento delle procedure alle nuove disposizioni normative. Infatti, la circolare sul nuovo processo di autorizzazione con la soppressione dei Comitati provinciali e l'attribuzione della competenza ai direttori INPS è stata pubblicata a metà gennaio. L'Istituto è inoltre ancora al lavoro con il Ministero del Lavoro sul decreto per le nuove causali CIGO. Il numero di ore autorizzate di CIGO nel mese di gennaio 2016, in forte diminuzione, risente ancora del blocco autorizzativo sopra richiamato. Le variazioni congiunturali registrano nel mese di gennaio 2016 rispetto al mese precedente una diminuzione pari al 63,7%.

**INTERVENTI STRAORDINARI (CIGS)** - Il numero di ore di cassa integrazione straordinaria autorizzate a gennaio 2016 è stato pari a 47,6 milioni, registrando un incremento pari al 69,6% rispetto allo stesso mese dell'anno precedente, nel quale erano state autorizzate 28,1 milioni di ore.

Nel mese di gennaio 2016 rispetto al mese precedente si registra una variazione congiunturale pari a +70,4%.

**INTERVENTI IN DEROGA (CIGD)** - Gli interventi in deroga sono stati pari a 6,4 milioni di ore autorizzate a gennaio 2016 registrando un decremento del 13,9% se raffrontati con gennaio 2015, mese nel quale erano state autorizzate 7,5 milioni di ore.

## Disoccupazione, NASpl, ASpl, miniASpl e mobilità

Il primo maggio 2015 è entrata in vigore la "Nuova prestazione di Assicurazione Sociale per l'Impiego" (NASpl), che sostituisce le indennità di disoccupazione ASpl e mini ASpl. Pertanto le domande di prestazione che si riferiscono ad eventi di disoccupazione involontaria verificatisi entro il 30 aprile 2015 continuano ad essere classificate come ASpl o mini ASpl, mentre le domande che si riferiscono ad eventi di disoccupazione involontaria verificatisi a partire dal 1<sup>o</sup> maggio 2015, sono classificate come NASpl.

Nel mese di dicembre 2015 sono state presentate 150 domande di ASpl, 34 domande di mini ASpl e 126.585 domande di NASpl. Nello stesso mese sono state inoltrate 569 domande di disoccupazione e 16.479 domande di mobilità, per un totale di 143.817 domande, il -33,7% rispetto al mese di dicembre 2014 (216.863 domande). Complessivamente nel 2015 il calo delle domande è stato pari al 15,9% rispetto all'anno precedente.

Si ricorda che le prestazioni per la disoccupazione involontaria ASpl e mini ASpl sono in vigore dal 1<sup>o</sup> gennaio 2013. Pertanto le domande che si riferiscono ad eventi di disoccupazione involontaria verificatisi entro il 31 dicembre 2012 continuano ad essere classificate nell'ambito della disoccupazione ordinaria, mentre le domande che si riferiscono ad eventi verificatisi a partire dal 1<sup>o</sup> gennaio 2013 e fino al 30 aprile 2015, sono classificate come ASpl e mini ASpl.

## Ore autorizzate per trattamenti di integrazione salariale

### Cenni normativi

La **Cassa Integrazione Guadagni** è una prestazione finalizzata a sostituire o integrare la retribuzione ed è destinata ai lavoratori sospesi dal lavoro o che operano con orario ridotto a causa di difficoltà produttive dell'azienda. Possono usufruire dell'integrazione salariale gli operai, gli impiegati e i quadri mentre sono esclusi i dirigenti gli apprendisti e i lavoratori a domicilio.

La **CIGO** (Cassa Integrazione Guadagni Ordinaria) è rivolta alle aziende industriali non edili e alle aziende industriali ed artigiane dell'edilizia e del settore lapideo che sospendono o riducono l'attività aziendale a causa di eventi temporanei e transitori quali ad es. la mancanza di commesse, le avversità atmosferiche. Può essere concessa per 13 settimane, più eventuali proroghe fino a 12 mesi; in determinate aree territoriali il limite è elevato a 24 mesi.

L'intervento di **CIGS** (Cassa Integrazione Guadagni Straordinaria) può essere richiesto per ristrutturazione, riorganizzazione e riconversione aziendale, per crisi aziendale di particolare rilevanza sociale e in caso di procedure concorsuali, quali fallimento, liquidazione coatta amministrativa, ecc. La CIGS è destinata ad aziende con, in media, più di 15 dipendenti nel semestre precedente la richiesta di intervento; le aziende sono quelle dei settori industriali ed edili, dell'artigianato dell'indotto (cioè con un solo committente destinatario di CIGS), dei servizi di mensa e ristorazione dell'indotto, delle cooperative agricole; ed inoltre ad imprese commerciali con più di 200 dipendenti (in regime transitorio anche con numero di dipendenti da 51 a 200), ad imprese editrici di giornali per i quali si prescinde dal limite dei 15 dipendenti, imprese di spedizioni e trasporto del terziario e ad agenzie di viaggi e turismo, ciascuna con più di 50 dipendenti.

Sono definiti "in deroga" i trattamenti di integrazione salariale (**CIGD**), destinati ai lavoratori (compresi apprendisti, interinali e lavoratori a domicilio) di imprese escluse dalla Cassa Integrazione Guadagni ordinaria e straordinaria. La CIG in deroga alla vigente normativa è concessa nei casi in cui alcuni settori (tessile, abbigliamento, calzaturiero, orafo, ecc) versino in grave crisi occupazionale. Essa può durare al massimo 12 mesi e il suo ammontare può arrivare fino all'80% della retribuzione. Lo strumento della cassa integrazione guadagni in deroga permette quindi, senza modificare la normativa che regola la CIG, di concedere i trattamenti di integrazione salariale anche a tipologie di aziende e lavoratori che ne sono esclusi.

**Il d. lgs. 148/2015** ha introdotto importanti novità in materia di integrazioni salariali. Di seguito le più importanti: La durata massima complessiva dei trattamenti Ordinari e Straordinari non può superare i 24 mesi nel quinquennio mobile. Nel caso del settore edile la durata massima è di 30 mesi. Nella platea dei beneficiari vengono inclusi anche gli apprendisti assunti con contratto di apprendistato professionalizzante. A partire dal 1° gennaio 2016 vengono abolite le commissioni provinciali per l'autorizzazione delle ore di CIGO; l'autorizzazione dei trattamenti ordinari viene disposta direttamente dalla Sede INPS territorialmente competente. Per quanto riguarda la CIGS a partire dal 1° gennaio 2016 viene esclusa come causale di autorizzazione la cessazione dell'attività produttiva dell'azienda o di un ramo di essa.

## ORE AUTORIZZATE PER TRATTAMENTI DI INTEGRAZIONE SALARIALE

1 - Serie storica annuale del numero di ore per tipologia d'intervento - Periodo dal 1980 al 2015

ANNI	CIG Ordinaria			CIG Straordinaria (*)	COMPLESSO	Variazione %
	Industria	Edilizia	Totale CIGO			
1980	109.338.181	61.946.012	171.284.193	135.852.891	307.137.084	
1981	189.014.432	76.170.947	265.185.379	312.559.489	577.744.868	88%
1982	193.205.105	56.980.817	250.185.922	370.105.563	620.291.485	7%
1983	229.250.408	55.701.479	284.951.887	461.565.957	746.517.844	20%
1984	198.280.247	70.103.980	268.384.227	548.113.068	816.497.295	9%
1985	121.707.904	82.816.095	204.523.999	512.106.735	716.630.734	-12%
1986	101.667.328	61.805.961	163.473.289	483.882.943	647.356.232	-10%
1987	88.782.891	56.970.472	145.753.363	388.093.679	533.847.042	-18%
1988	62.575.786	39.966.393	102.542.179	317.575.990	420.118.169	-21%
1989	50.965.548	35.182.530	86.148.078	258.810.675	344.958.753	-18%
1990	76.926.600	34.549.738	111.476.338	222.217.400	333.693.738	-3%
1991	143.644.804	51.694.576	195.339.380	217.536.402	412.875.782	24%
1992	182.983.716	46.147.031	229.130.747	232.212.731	461.343.478	12%
1993	240.301.503	52.219.231	292.520.734	256.875.663	549.396.397	19%
1994	119.652.052	48.899.762	168.551.814	253.767.063	422.318.877	-23%
1995	57.899.359	34.801.708	92.701.067	207.165.338	299.866.405	-29%
1996	81.764.959	38.129.179	119.894.138	128.191.620	248.085.758	-17%
1997	68.233.484	34.902.186	103.135.670	109.406.901	212.542.571	-14%
1998	60.781.111	31.171.581	91.952.692	80.461.378	172.414.070	-19%
1999	81.206.560	30.129.699	111.336.259	55.797.416	167.133.675	-3%
2000	44.971.736	28.471.422	73.443.158	73.732.088	147.175.246	-12%
2001	60.211.285	31.294.175	91.505.460	60.747.556	152.253.016	3%
2002	84.656.408	29.611.493	114.267.901	62.877.102	177.145.003	16%
2003	87.106.964	32.926.221	120.033.185	107.125.070	227.158.255	28%
2004	95.215.647	36.060.570	131.276.217	96.316.368	227.592.585	0%
2005	101.589.686	40.891.436	142.481.122	104.524.746	247.005.868	9%
2006	55.770.665	40.832.291	96.602.956	136.143.877	232.746.833	-6%
2007	40.102.397	30.551.172	70.653.569	114.099.650	184.753.219	-21%
2008	78.740.695	34.344.422	113.085.117	115.479.754	228.564.871	24%
2009	512.106.105	64.584.703	576.690.808	340.446.312	917.137.120	301%
2010	275.408.202	66.389.142	341.797.344	858.707.005	1.200.504.349	31%
2011	169.552.374	60.225.640	229.778.014	746.093.857	975.871.871	-19%
2012	269.117.335	70.923.280	340.040.615	774.281.199	1.114.321.814	14%
2013	276.566.462	80.063.479	356.629.941	758.535.366	1.115.165.307	0%
2014	183.777.344	67.068.302	250.845.646	801.529.292	1.052.374.938	-6%
2015	132.965.249	47.313.650	180.278.899	497.043.036	677.321.935	-36%
2016	2.400.011	469.216	2.869.227	54.063.870	56.933.097	

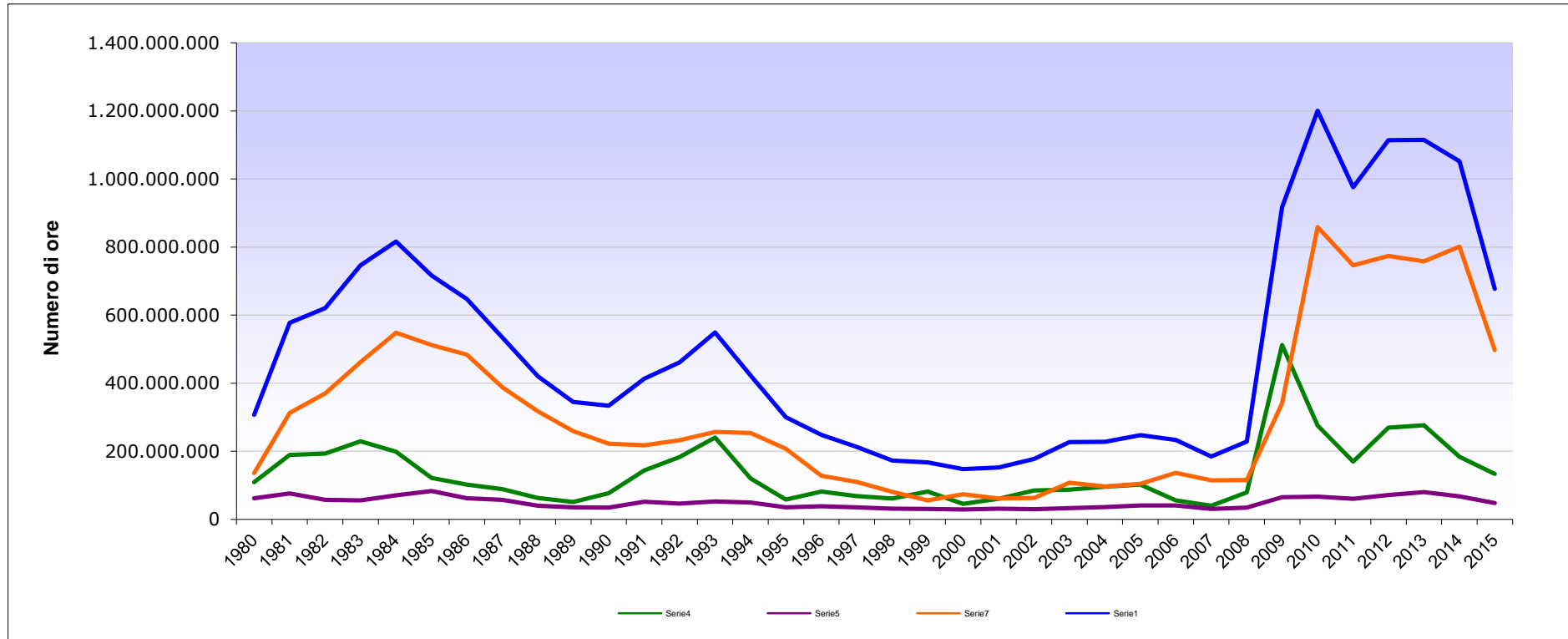
(\*) Comprensiva della CIGS in deroga

**NOTA BENE - La notevole diminuzione delle ore di CIGO autorizzate nel mese di Gennaio 2016 è ascrivibile ai necessari processi di allineamento delle procedure alle disposizioni normative introdotte dal d.lgs. N. 148/2015**

INPS - Coordinamento Generale Statistico Attuariale

# ORE AUTORIZZATE PER TRATTAMENTI DI INTEGRAZIONE SALARIALE

Serie storica del numero di ore per tipologia d'intervento - Periodo dal 1980 al 2015



INPS - Coordinamento Generale Statistico Attuariale

## ORE AUTORIZZATE PER TRATTAMENTI DI INTEGRAZIONE SALARIALE

### 2 - Serie storica mensile delle ore per tipologia d'intervento nei mesi sottoindicati

TIPO DI INTERVENTO	ore autorizzate (valori assoluti)												
	gennaio 15	febbraio 15	marzo 15	aprile 15	maggio 15	giugno 15	luglio 15	agosto 15	settembre 15	ottobre 15	novembre 15	dicembre 15	gennaio 16
<b>CIG Ordinaria</b>	14.898.097	16.901.381	22.599.870	19.457.096	22.412.324	17.088.391	16.372.483	3.847.456	17.830.289	14.068.993	6.897.258	7.905.261	2.869.227
<b>CIG Straordinaria</b>	28.076.999	38.843.168	36.589.214	37.214.768	38.996.364	31.622.520	28.417.879	25.696.525	30.635.773	37.799.955	37.714.396	27.946.462	47.622.020
<b>CIG in Deroga</b>	7.479.712	3.295.363	2.581.059	4.233.308	3.997.897	19.199.080	7.605.408	9.787.446	12.224.721	12.651.424	7.752.876	6.680.719	6.441.850
<b>TOTALE</b>	<b>50.454.808</b>	<b>59.039.912</b>	<b>61.770.143</b>	<b>60.905.172</b>	<b>65.406.585</b>	<b>67.909.991</b>	<b>52.395.770</b>	<b>39.331.427</b>	<b>60.690.783</b>	<b>64.520.372</b>	<b>52.364.530</b>	<b>42.532.442</b>	<b>56.933.097</b>

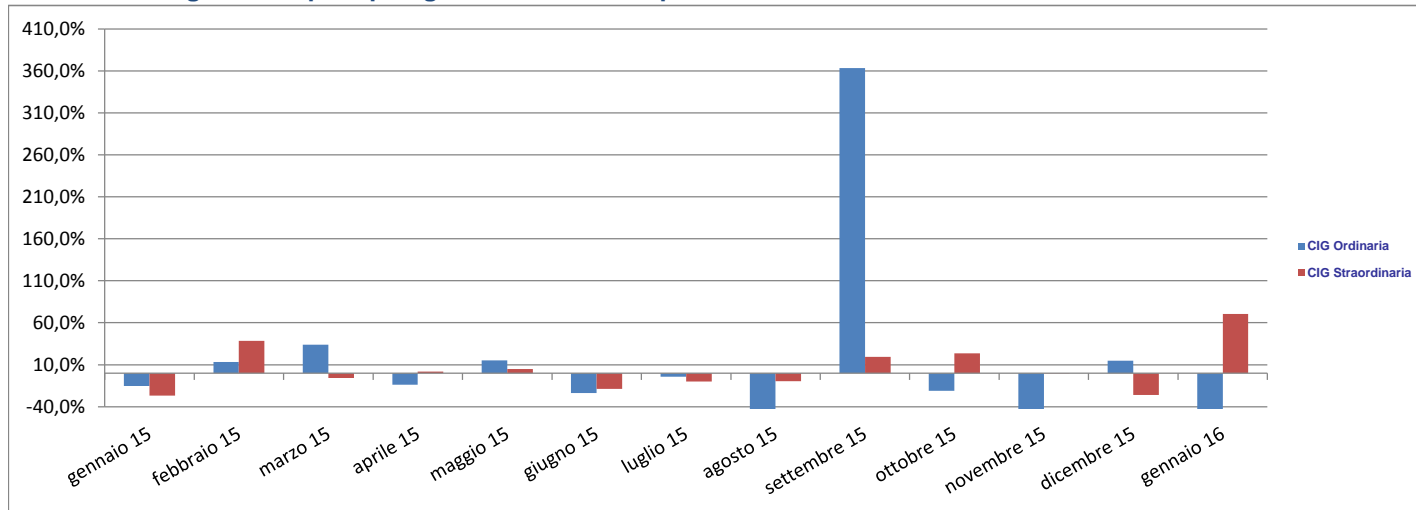
TIPO DI INTERVENTO	variazioni tendenziali (valori %)												
	gennaio 15 / gennaio 14	febbraio 15 / febbraio 14	marzo 15 / marzo 14	aprile 15 / aprile 14	maggio 15 / maggio 14	giugno 15 / giugno 14	luglio 15 / luglio 14	agosto 15 / agosto 14	settembre 15 / settembre 14	ottobre 15 / ottobre 14	novembre 15 / novembre 14	dicembre 15 / dicembre 14	gennaio 16 / gennaio 15
<b>CIG Ordinaria</b>	-37,9%	-28,3%	-18,0%	-14,1%	-9,1%	-24,8%	-19,0%	-34,8%	-18,2%	-30,0%	-65,7%	-55,0%	-80,7%
<b>CIG Straordinaria</b>	-39,3%	-4,6%	-22,7%	-25,1%	-30,2%	-3,1%	-32,6%	-49,1%	-45,3%	-40,5%	-9,1%	-27,0%	69,6%
<b>CIG in Deroga</b>	-46,8%	-84,4%	-90,5%	-76,0%	-65,7%	29,4%	-18,3%	-11,9%	-39,7%	-61,6%	-67,1%	-80,0%	-13,9%
<b>TOTALE</b>	<b>-40,1%</b>	<b>-30,8%</b>	<b>-39,5%</b>	<b>-32,3%</b>	<b>-29,0%</b>	<b>-3,3%</b>	<b>-26,9%</b>	<b>-41,7%</b>	<b>-38,1%</b>	<b>-44,7%</b>	<b>-38,5%</b>	<b>-52,3%</b>	<b>12,8%</b>

TIPO DI INTERVENTO	variazioni congiunturali (valori %)												
	gennaio 15 / dicembre 14	febbraio 15 / gennaio 15	marzo 15 / febbraio 15	aprile 15 / marzo 15	maggio 15 / aprile 15	giugno 15 / maggio 15	luglio 15 / giugno 15	agosto 15 / luglio 15	settembre 15 / agosto 15	ottobre 15 / settembre 15	novembre 15 / ottobre 15	dicembre 15 / novembre 15	gennaio 16 / dicembre 15
<b>CIG Ordinaria</b>	-15,2%	13,4%	33,7%	-13,9%	15,2%	-23,8%	-4,2%	-76,5%	363,4%	-21,1%	-51,0%	14,6%	-63,7%
<b>CIG Straordinaria</b>	-26,7%	38,3%	-5,8%	1,7%	4,8%	-18,9%	-10,1%	-9,6%	19,2%	23,4%	-0,2%	-25,9%	70,4%
<b>CIG in Deroga</b>	-77,6%	-55,9%	-21,7%	64,0%	-5,6%	380,2%	-60,4%	28,7%	24,9%	3,5%	-38,7%	-13,8%	-3,6%
<b>TOTALE</b>	<b>-43,5%</b>	<b>17,0%</b>	<b>4,6%</b>	<b>-1,4%</b>	<b>7,4%</b>	<b>3,8%</b>	<b>-22,8%</b>	<b>-24,9%</b>	<b>54,3%</b>	<b>6,3%</b>	<b>-18,8%</b>	<b>-18,8%</b>	<b>33,9%</b>

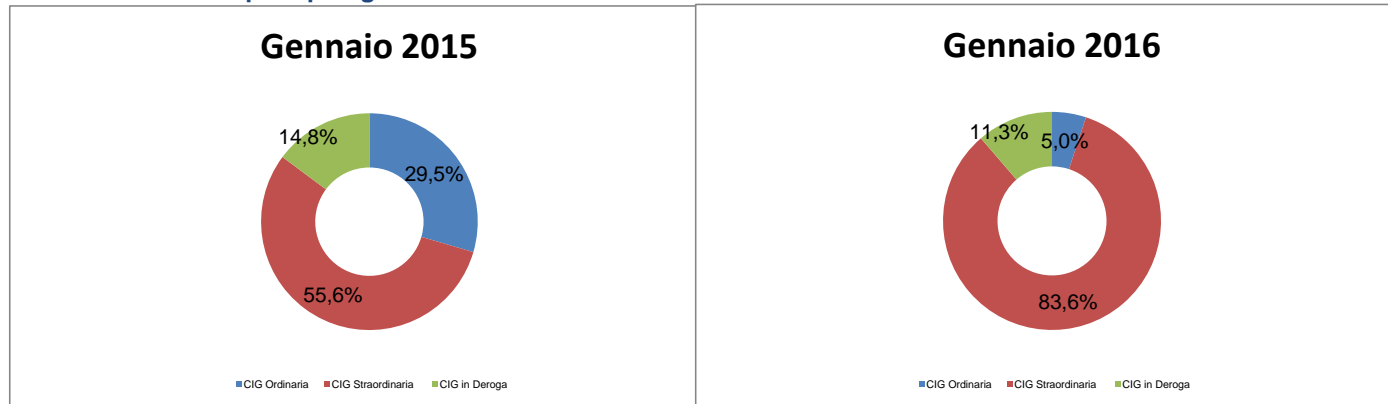


## ORE AUTORIZZATE PER TRATTAMENTI DI INTEGRAZIONE SALARIALE

Variazioni congiunturali per tipologia d'intervento nel periodo Gennaio 2015 - Gennaio 2016



Numero ore mensili per tipologia d'intervento nei mesi di Gennaio 2015 e 2016



## ORE AUTORIZZATE PER TRATTAMENTI DI INTEGRAZIONE SALARIALE

### 3 - Serie storica mensile delle ore TOTALI per area geografica nei mesi sottoindicati

Area Geografica	ore autorizzate (valori assoluti)												
	gennaio 15	febbraio 15	marzo 15	aprile 15	maggio 15	giugno 15	luglio 15	agosto 15	settembre 15	ottobre 15	novembre 15	dicembre 15	gennaio 16
<b>ITALIA</b>	<b>50.454.808</b>	<b>59.039.912</b>	<b>61.770.143</b>	<b>60.905.172</b>	<b>65.406.585</b>	<b>67.909.991</b>	<b>52.395.770</b>	<b>39.331.427</b>	<b>60.690.783</b>	<b>64.520.372</b>	<b>52.364.530</b>	<b>42.532.442</b>	<b>56.933.097</b>
<i>Nord Ovest</i>	19.059.246	30.331.562	25.783.726	22.932.769	25.354.596	18.983.015	20.042.468	9.328.929	19.948.976	24.645.219	21.046.092	10.610.987	27.201.722
<i>Nord Est</i>	9.207.428	10.889.547	12.768.174	10.437.516	14.355.084	15.864.261	9.543.757	11.917.041	14.211.565	11.107.380	11.670.115	9.086.045	7.028.963
<i>Centro</i>	10.660.320	9.036.489	10.800.768	13.431.583	12.732.878	15.282.160	13.671.954	11.723.974	13.563.974	11.539.179	8.588.960	8.623.472	17.793.811
<i>Mezzogiorno</i>	11.527.814	8.782.314	12.417.475	14.103.304	12.964.027	17.780.555	9.137.591	6.361.483	12.966.268	17.228.594	11.059.363	14.211.938	4.908.601

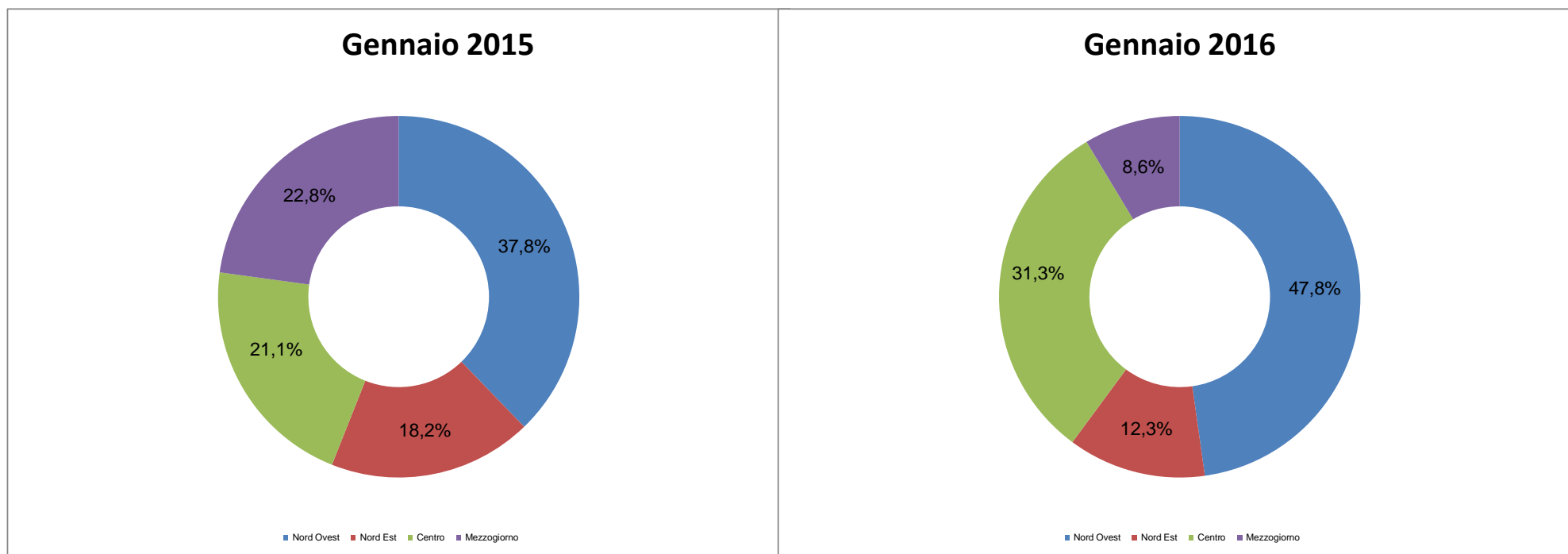
Area Geografica	variazioni tendenziali (valori %)												
	gennaio 15 / gennaio 14	febbraio 15 / febbraio 14	marzo 15 / marzo 14	aprile 15 / aprile 14	maggio 15 / maggio 14	giugno 15 / giugno 14	luglio 15 / luglio 14	agosto 15 / agosto 14	settembre 15 / settembre 14	ottobre 15 / ottobre 14	novembre 15 / novembre 14	dicembre 15 / dicembre 14	gennaio 16 / gennaio 15
<b>ITALIA</b>	<b>-40,1%</b>	<b>-30,8%</b>	<b>-39,5%</b>	<b>-32,3%</b>	<b>-29,0%</b>	<b>-3,3%</b>	<b>-26,9%</b>	<b>-41,7%</b>	<b>-38,1%</b>	<b>-44,7%</b>	<b>-38,5%</b>	<b>-52,3%</b>	<b>12,8%</b>
<i>Nord Ovest</i>	-38,0%	-14,5%	-34,5%	-21,8%	-37,5%	-30,1%	-27,0%	-65,7%	-45,9%	-39,6%	-18,9%	-63,5%	42,7%
<i>Nord Est</i>	-47,0%	-44,8%	-46,3%	-42,3%	-23,6%	29,9%	-33,9%	44,7%	-33,8%	-50,0%	-50,2%	-21,3%	-23,7%
<i>Centro</i>	-44,2%	-44,6%	-36,6%	-7,0%	-27,3%	-12,8%	-3,5%	24,5%	-33,4%	-62,7%	-61,4%	-45,6%	66,9%
<i>Mezzogiorno</i>	-32,5%	-36,7%	-43,5%	-49,8%	-15,0%	33,3%	-41,7%	-72,0%	-32,9%	-23,9%	-18,0%	-56,6%	-57,4%

Area Geografica	variazioni congiunturali (valori %)												
	gennaio 15 / dicembre 14	febbraio 15 / gennaio 15	marzo 15 / febbraio 15	aprile 15 / marzo 15	maggio 15 / aprile 15	giugno 15 / maggio 15	luglio 15 / giugno 15	agosto 15 / luglio 15	settembre 15 / agosto 15	ottobre 15 / settembre 15	novembre 15 / ottobre 15	dicembre 15 / novembre 15	gennaio 16 / dicembre 15
<b>ITALIA</b>	<b>-43,5%</b>	<b>17,0%</b>	<b>4,6%</b>	<b>-1,4%</b>	<b>7,4%</b>	<b>3,8%</b>	<b>-22,8%</b>	<b>-24,9%</b>	<b>54,3%</b>	<b>6,3%</b>	<b>-18,8%</b>	<b>-18,8%</b>	<b>33,9%</b>
<i>Nord Ovest</i>	-34,5%	59,1%	-15,0%	-11,1%	10,6%	-25,1%	5,6%	-53,5%	113,8%	23,5%	-14,6%	-49,6%	156,4%
<i>Nord Est</i>	-20,3%	18,3%	17,3%	-18,3%	37,5%	10,5%	-39,8%	24,9%	19,3%	-21,8%	5,1%	-22,1%	-22,6%
<i>Centro</i>	-32,8%	-15,2%	19,5%	24,4%	-5,2%	20,0%	-10,5%	-14,2%	15,7%	-14,9%	-25,6%	0,4%	106,3%
<i>Mezzogiorno</i>	-64,8%	-23,8%	41,4%	13,6%	-8,1%	37,2%	-48,6%	-30,4%	103,8%	32,9%	-35,8%	28,5%	-65,5%

NOTA BENE - La notevole diminuzione delle ore di CIGO autorizzate nel mese di Gennaio 2016 è ascrivibile ai necessari processi di allineamento delle procedure alle disposizioni normative introdotte dal d.lgs. N. 148/2015

## ORE AUTORIZZATE PER TRATTAMENTI DI INTEGRAZIONE SALARIALE

Numero ore autorizzate TOTALI mensili per tipologia d'intervento nei mesi di Gennaio 2015 e 2016



## ORE AUTORIZZATE PER TRATTAMENTI DI INTEGRAZIONE SALARIALE

### 4 - Serie storica mensile delle ore di CIG Ordinaria (CIGO) per area geografica nei mesi sottoindicati

Area Geografica	ore autorizzate (valori assoluti)												
	gennaio 15	febbraio 15	marzo 15	aprile 15	maggio 15	giugno 15	luglio 15	agosto 15	settembre 15	ottobre 15	novembre 15	dicembre 15	gennaio 16
<b>ITALIA</b>	<b>14.898.097</b>	<b>16.901.381</b>	<b>22.599.870</b>	<b>19.457.096</b>	<b>22.412.324</b>	<b>17.088.391</b>	<b>16.372.483</b>	<b>3.847.456</b>	<b>17.830.289</b>	<b>14.068.993</b>	<b>6.897.258</b>	<b>7.905.261</b>	<b>2.869.227</b>
<i>Nord Ovest</i>	7.159.507	9.042.860	10.683.673	9.577.949	11.058.609	7.847.010	7.619.753	1.314.458	8.261.113	8.873.387	3.189.760	3.053.861	900.474
<i>Nord Est</i>	3.082.395	2.386.906	3.774.980	3.310.733	3.759.553	3.677.517	2.717.865	1.134.371	3.454.832	1.492.659	639.674	1.884.581	1.000.886
<i>Centro</i>	2.305.555	3.222.815	3.762.780	3.698.722	3.470.692	3.028.791	2.786.647	771.678	3.438.739	1.465.943	1.275.093	914.063	591.295
<i>Mezzogiorno</i>	2.350.640	2.248.800	4.378.437	2.869.692	4.123.470	2.535.073	3.248.218	626.949	2.675.605	2.237.004	1.792.731	2.052.756	376.572

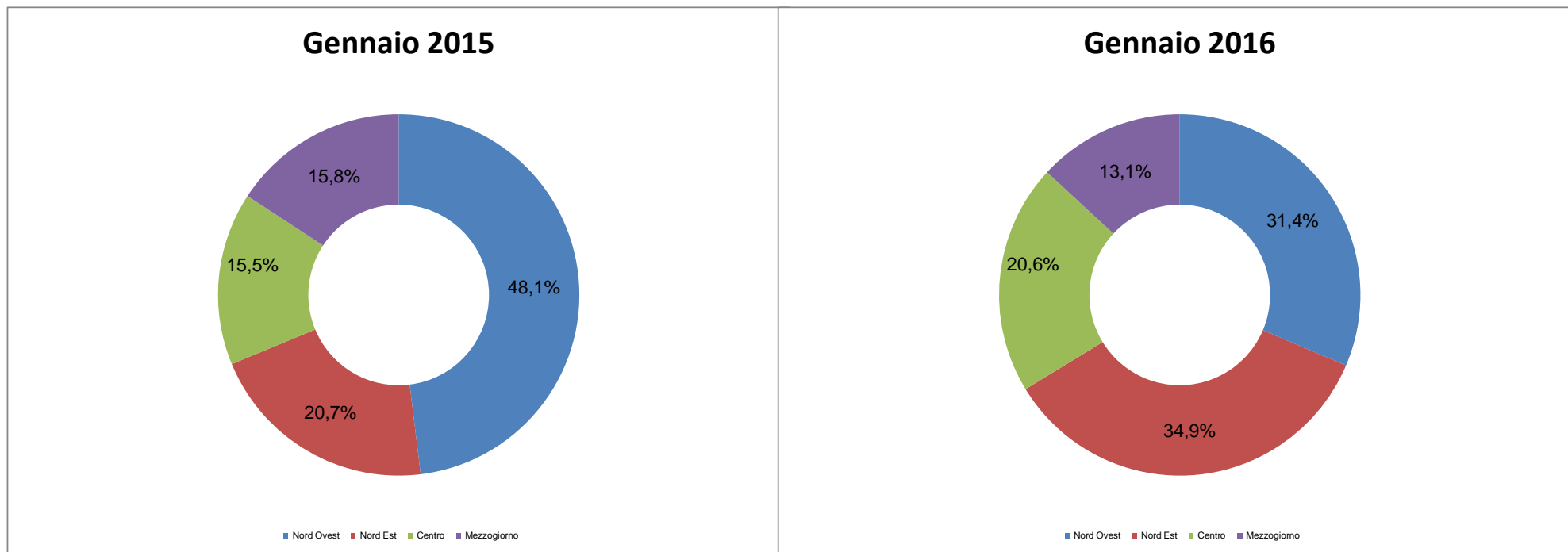
Area Geografica	variazioni tendenziali (valori %)												
	gennaio 15 / gennaio 14	febbraio 15 / febbraio 14	marzo 15 / marzo 14	aprile 15 / aprile 14	maggio 15 / maggio 14	giugno 15 / giugno 14	luglio 15 / luglio 14	agosto 15 / agosto 14	settembre 15 / settembre 14	ottobre 15 / ottobre 14	novembre 15 / novembre 14	dicembre 15 / dicembre 14	gennaio 16 / gennaio 15
<b>ITALIA</b>	<b>-37,9%</b>	<b>-28,3%</b>	<b>-18,0%</b>	<b>-14,1%</b>	<b>-9,1%</b>	<b>-24,8%</b>	<b>-19,0%</b>	<b>-34,8%</b>	<b>-18,2%</b>	<b>-30,0%</b>	<b>-65,7%</b>	<b>-55,0%</b>	<b>-80,7%</b>
<i>Nord Ovest</i>	-32,4%	-20,5%	-17,4%	0,6%	-13,5%	-28,2%	2,2%	-62,0%	-19,2%	-9,7%	-70,2%	-64,7%	-87,4%
<i>Nord Est</i>	-13,7%	-27,5%	-24,2%	-16,5%	-0,8%	-4,1%	-33,3%	32,5%	-8,8%	-52,0%	-77,0%	-24,3%	-67,5%
<i>Centro</i>	-56,3%	-30,8%	-27,6%	-10,4%	-3,9%	-22,0%	-35,3%	5,4%	-8,2%	-62,5%	-63,4%	-68,6%	-74,4%
<i>Mezzogiorno</i>	-48,4%	-46,9%	-1,6%	-43,0%	-7,8%	-37,9%	-25,7%	-26,8%	-33,7%	-31,5%	-42,7%	-41,6%	-84,0%

Area Geografica	variazioni congiunturali (valori %)												
	gennaio 15 / dicembre 14	febbraio 15 / gennaio 15	marzo 15 / febbraio 15	aprile 15 / marzo 15	maggio 15 / aprile 15	giugno 15 / maggio 15	luglio 15 / giugno 15	agosto 15 / luglio 15	settembre 15 / agosto 15	ottobre 15 / settembre 15	novembre 15 / ottobre 15	dicembre 15 / novembre 15	gennaio 16 / dicembre 15
<b>ITALIA</b>	<b>-15,2%</b>	<b>13,4%</b>	<b>33,7%</b>	<b>-13,9%</b>	<b>15,2%</b>	<b>-23,8%</b>	<b>-4,2%</b>	<b>-76,5%</b>	<b>363,4%</b>	<b>-21,1%</b>	<b>-51,0%</b>	<b>14,6%</b>	<b>-63,7%</b>
<i>Nord Ovest</i>	-17,2%	26,3%	18,1%	-10,3%	15,5%	-29,0%	-2,9%	-82,7%	528,5%	7,4%	-64,1%	-4,3%	-70,5%
<i>Nord Est</i>	23,8%	-22,6%	58,2%	-12,3%	13,6%	-2,2%	-26,1%	-58,3%	204,6%	-56,8%	-57,1%	194,6%	-46,9%
<i>Centro</i>	-20,8%	39,8%	16,8%	-1,7%	-6,2%	-12,7%	-8,0%	-72,3%	345,6%	-57,4%	-13,0%	-28,3%	-35,3%
<i>Mezzogiorno</i>	-33,1%	-4,3%	94,7%	-34,5%	43,7%	-38,5%	28,1%	-80,7%	326,8%	-16,4%	-19,9%	14,5%	-81,7%

NOTA BENE - La notevole diminuzione delle ore di CIGO autorizzate nel mese di Gennaio 2016 è ascrivibile ai necessari processi di allineamento delle procedure alle disposizioni normative introdotte dal d.lgs. N. 148/2015

## ORE AUTORIZZATE PER TRATTAMENTI DI INTEGRAZIONE SALARIALE

Numero ore autorizzate CIGO mensili per tipologia d'intervento nei mesi di Gennaio 2015 e 2016



## ORE AUTORIZZATE PER TRATTAMENTI DI INTEGRAZIONE SALARIALE

### 5 - Serie storica mensile delle ore di CIG Straordinaria (CIGS) per area geografica nei mesi sottoindicati

Area Geografica	ore autorizzate (valori assoluti)												
	gennaio 15	febbraio 15	marzo 15	aprile 15	maggio 15	giugno 15	luglio 15	agosto 15	settembre 15	ottobre 15	novembre 15	dicembre 15	gennaio 16
<b>ITALIA</b>	<b>28.076.999</b>	<b>38.843.168</b>	<b>36.589.214</b>	<b>37.214.768</b>	<b>38.996.364</b>	<b>31.622.520</b>	<b>28.417.879</b>	<b>25.696.525</b>	<b>30.635.773</b>	<b>37.799.955</b>	<b>37.714.396</b>	<b>27.946.462</b>	<b>47.622.020</b>
<i>Nord Ovest</i>	10.137.803	20.620.999	13.665.539	11.942.237	13.940.768	6.714.431	9.891.943	5.996.372	10.674.176	14.477.217	16.116.357	6.372.426	25.005.067
<i>Nord Est</i>	5.741.274	8.244.754	8.503.838	6.995.901	10.491.340	5.551.252	5.121.771	6.777.782	6.962.380	7.344.553	8.156.762	6.462.506	4.769.292
<i>Centro</i>	5.595.654	4.666.491	6.732.210	7.358.215	7.537.312	6.096.076	9.839.652	9.585.579	6.243.248	5.389.645	5.772.602	4.553.687	14.315.517
<i>Mezzogiorno</i>	6.602.268	5.310.924	7.687.627	10.918.415	7.026.944	13.260.761	3.564.513	3.336.792	6.755.969	10.588.540	7.668.675	10.557.843	3.532.144

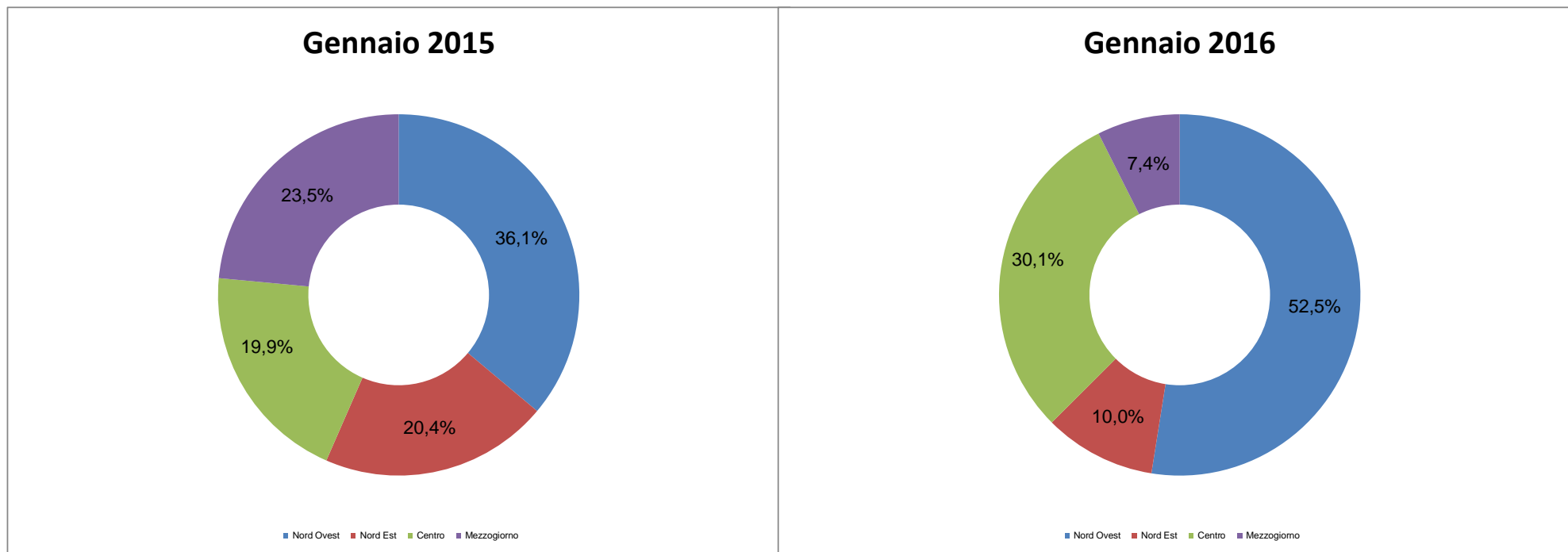
Area Geografica	variazioni tendenziali (valori %)												
	gennaio 15 / gennaio 14	febbraio 15 / febbraio 14	marzo 15 / marzo 14	aprile 15 / aprile 14	maggio 15 / maggio 14	giugno 15 / giugno 14	luglio 15 / luglio 14	agosto 15 / agosto 14	settembre 15 / settembre 14	ottobre 15 / ottobre 14	novembre 15 / novembre 14	dicembre 15 / dicembre 14	gennaio 16 / gennaio 15
<b>ITALIA</b>	<b>-39,3%</b>	<b>-4,6%</b>	<b>-22,7%</b>	<b>-25,1%</b>	<b>-30,2%</b>	<b>-3,1%</b>	<b>-32,6%</b>	<b>-49,1%</b>	<b>-45,3%</b>	<b>-40,5%</b>	<b>-9,1%</b>	<b>-27,0%</b>	<b>69,6%</b>
<i>Nord Ovest</i>	-40,8%	27,9%	-34,8%	-15,7%	-38,8%	-34,0%	-41,4%	-73,2%	-56,3%	-25,0%	18,8%	-12,9%	146,7%
<i>Nord Est</i>	-48,1%	-28,7%	-26,9%	-19,0%	-19,7%	-18,7%	-42,3%	-5,7%	-26,5%	-27,0%	-34,8%	5,9%	-16,9%
<i>Centro</i>	-33,8%	-34,4%	-6,0%	-10,4%	-35,8%	-28,0%	32,4%	94,8%	-47,6%	-71,8%	-34,1%	-14,0%	155,8%
<i>Mezzogiorno</i>	-31,3%	-10,2%	1,0%	-41,4%	-14,9%	84,6%	-60,4%	-79,2%	-33,5%	-29,6%	15,4%	-46,1%	-46,5%

Area Geografica	variazioni congiunturali (valori %)												
	gennaio 15 / dicembre 14	febbraio 15 / gennaio 15	marzo 15 / febbraio 15	aprile 15 / marzo 15	maggio 15 / aprile 15	giugno 15 / maggio 15	luglio 15 / giugno 15	agosto 15 / luglio 15	settembre 15 / agosto 15	ottobre 15 / settembre 15	novembre 15 / ottobre 15	dicembre 15 / novembre 15	gennaio 16 / dicembre 15
<b>ITALIA</b>	<b>-26,7%</b>	<b>38,3%</b>	<b>-5,8%</b>	<b>1,7%</b>	<b>4,8%</b>	<b>-18,9%</b>	<b>-10,1%</b>	<b>-9,6%</b>	<b>19,2%</b>	<b>23,4%</b>	<b>-0,2%</b>	<b>-25,9%</b>	<b>70,4%</b>
<i>Nord Ovest</i>	38,5%	103,4%	-33,7%	-12,6%	16,7%	-51,8%	47,3%	-39,4%	78,0%	35,6%	11,3%	-60,5%	292,4%
<i>Nord Est</i>	-5,9%	43,6%	3,1%	-17,7%	50,0%	-47,1%	-7,7%	32,3%	2,7%	5,5%	11,1%	-20,8%	-26,2%
<i>Centro</i>	5,6%	-16,6%	44,3%	9,3%	2,4%	-19,1%	61,4%	-2,6%	-34,9%	-13,7%	7,1%	-21,1%	214,4%
<i>Mezzogiorno</i>	-66,3%	-19,6%	44,8%	42,0%	-35,6%	88,7%	-73,1%	-6,4%	102,5%	56,7%	-27,6%	37,7%	-66,5%

NOTA BENE - La notevole diminuzione delle ore di CIGO autorizzate nel mese di Gennaio 2016 è ascrivibile ai necessari processi di allineamento delle procedure alle disposizioni normative introdotte dal d.lgs. N. 148/2015

## ORE AUTORIZZATE PER TRATTAMENTI DI INTEGRAZIONE SALARIALE

Numero ore autorizzate CIGS mensili per tipologia d'intervento nei mesi di Gennaio 2015 e 2016



## ORE AUTORIZZATE PER TRATTAMENTI DI INTEGRAZIONE SALARIALE

### 6 - Serie storica mensile delle ore di CIG in Deroga (CIGD) per area geografica nei mesi sottoindicati

Area Geografica	ore autorizzate (valori assoluti)												
	gennaio 15	febbraio 15	marzo 15	aprile 15	maggio 15	giugno 15	luglio 15	agosto 15	settembre 15	ottobre 15	novembre 15	dicembre 15	gennaio 16
<b>ITALIA</b>	<b>7.479.712</b>	<b>3.295.363</b>	<b>2.581.059</b>	<b>4.233.308</b>	<b>3.997.897</b>	<b>19.199.080</b>	<b>7.605.408</b>	<b>9.787.446</b>	<b>12.224.721</b>	<b>12.651.424</b>	<b>7.752.876</b>	<b>6.680.719</b>	<b>6.441.850</b>
<i>Nord Ovest</i>	1.761.936	667.703	1.434.514	1.412.583	355.219	4.421.574	2.530.772	2.018.099	1.013.687	1.294.615	1.739.975	1.184.700	1.296.181
<i>Nord Est</i>	383.759	257.887	489.356	130.882	104.191	6.635.492	1.704.121	4.004.888	3.794.353	2.270.168	2.873.679	738.958	1.258.785
<i>Centro</i>	2.759.111	1.147.183	305.778	2.374.646	1.724.874	6.157.293	1.045.655	1.366.717	3.881.987	4.683.591	1.541.265	3.155.722	2.886.999
<i>Mezzogiorno</i>	2.574.906	1.222.590	351.411	315.197	1.813.613	1.984.721	2.324.860	2.397.742	3.534.694	4.403.050	1.597.957	1.601.339	999.885

Area Geografica	variazioni tendenziali (valori %)												
	gennaio 15 / gennaio 14	febbraio 15 / febbraio 14	marzo 15 / marzo 14	aprile 15 / aprile 14	maggio 15 / maggio 14	giugno 15 / giugno 14	luglio 15 / luglio 14	agosto 15 / agosto 14	settembre 15 / settembre 14	ottobre 15 / ottobre 14	novembre 15 / novembre 14	dicembre 15 / dicembre 14	gennaio 16 / gennaio 15
<b>ITALIA</b>	<b>-46,8%</b>	<b>-84,4%</b>	<b>-90,5%</b>	<b>-76,0%</b>	<b>-65,7%</b>	<b>29,4%</b>	<b>-18,3%</b>	<b>-11,9%</b>	<b>-39,7%</b>	<b>-61,6%</b>	<b>-67,1%</b>	<b>-80,0%</b>	<b>-13,9%</b>
<i>Nord Ovest</i>	-41,5%	-91,6%	-73,9%	-75,0%	-92,9%	-26,8%	-18,4%	49,5%	-54,7%	-88,9%	3,5%	-91,0%	-26,4%
<i>Nord Est</i>	-86,1%	-94,7%	-93,2%	-97,6%	-94,6%	328,3%	15,7%	1933,5%	-53,8%	-74,9%	-64,8%	-75,0%	228,0%
<i>Centro</i>	-48,8%	-74,7%	-93,5%	13,0%	-20,1%	18,9%	-56,9%	-63,7%	-17,5%	-40,7%	-84,6%	-58,7%	4,6%
<i>Mezzogiorno</i>	-11,6%	-67,2%	-96,5%	-92,8%	-28,4%	-4,2%	0,7%	-58,6%	-31,0%	2,0%	-56,9%	-83,4%	-61,2%

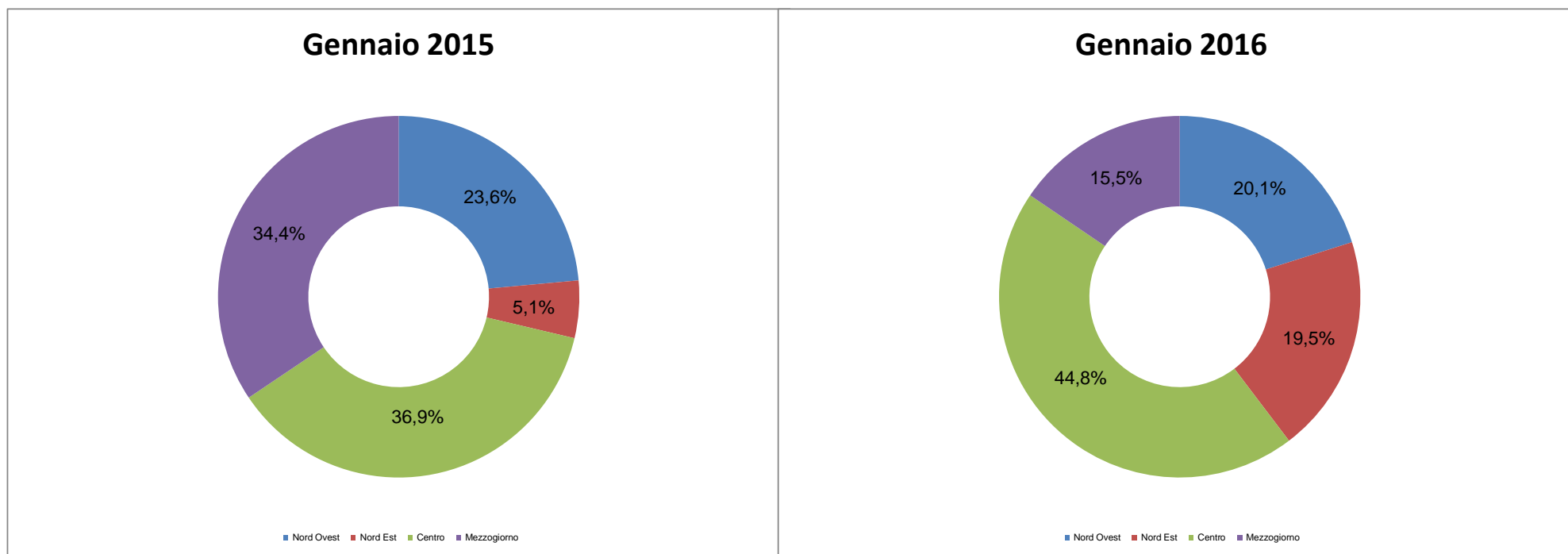
Area Geografica	variazioni congiunturali (valori %)												
	gennaio 15 / dicembre 14	febbraio 15 / gennaio 15	marzo 15 / febbraio 15	aprile 15 / marzo 15	maggio 15 / aprile 15	giugno 15 / maggio 15	luglio 15 / giugno 15	agosto 15 / luglio 15	settembre 15 / agosto 15	ottobre 15 / settembre 15	novembre 15 / ottobre 15	dicembre 15 / novembre 15	gennaio 16 / dicembre 15
<b>ITALIA</b>	<b>-77,6%</b>	<b>-55,9%</b>	<b>-21,7%</b>	<b>64,0%</b>	<b>-5,6%</b>	<b>380,2%</b>	<b>-60,4%</b>	<b>28,7%</b>	<b>24,9%</b>	<b>3,5%</b>	<b>-38,7%</b>	<b>-13,8%</b>	<b>-3,6%</b>
<i>Nord Ovest</i>	-86,6%	-62,1%	114,8%	-1,5%	-74,9%	1144,7%	-42,8%	-20,3%	-49,8%	27,7%	34,4%	-31,9%	9,4%
<i>Nord Est</i>	-87,0%	-32,8%	89,8%	-73,3%	-20,4%	6268,6%	-74,3%	135,0%	-5,3%	-40,2%	26,6%	-74,3%	70,3%
<i>Centro</i>	-63,9%	-58,4%	-73,3%	676,6%	-27,4%	257,0%	-83,0%	30,7%	184,0%	20,6%	-67,1%	104,7%	-8,5%
<i>Mezzogiorno</i>	-73,3%	-52,5%	-71,3%	-10,3%	475,4%	9,4%	17,1%	3,1%	47,4%	24,6%	-63,7%	0,2%	-37,6%

NOTA BENE - La notevole diminuzione delle ore di CIGO autorizzate nel mese di Gennaio 2016 è ascrivibile ai necessari processi di allineamento delle procedure alle disposizioni normative introdotte dal d.lgs. N. 148/2015



## ORE AUTORIZZATE PER TRATTAMENTI DI INTEGRAZIONE SALARIALE

Numero ore autorizzate CIGD mensili per tipologia d'intervento nei mesi di Gennaio 2015 e 2016



## ORE AUTORIZZATE PER TRATTAMENTI DI INTEGRAZIONE SALARIALE

### 7 - Numero ore per tipologia d'intervento e qualifica del lavoratore nel mese e nel periodo sottoindicato

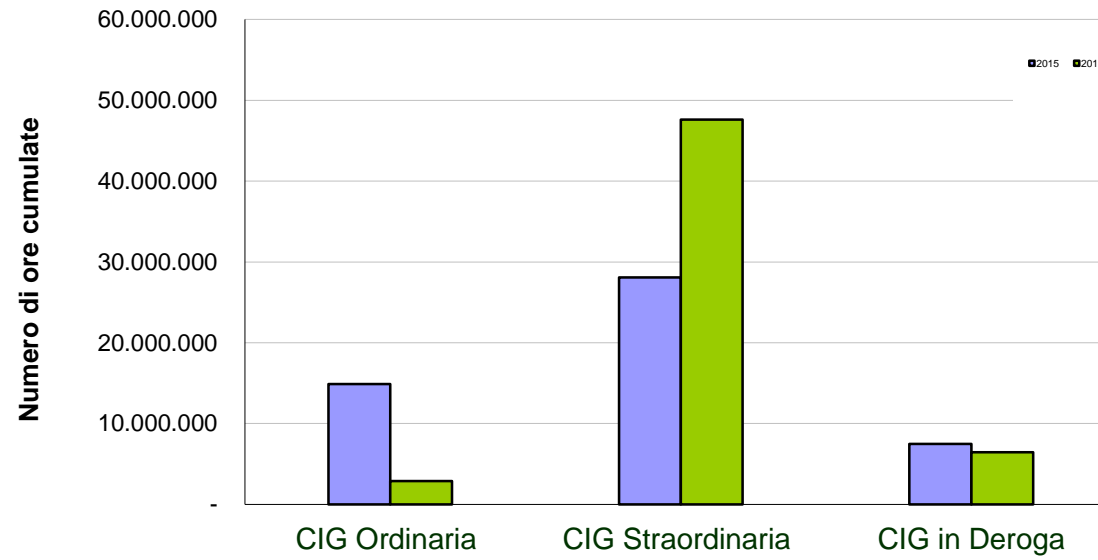
TIPO DI INTERVENTO Qualifica del lavoratore	GENNAIO			Valori cumulati GENNAIO - GENNAIO		
	2015	2016	gennaio 16 / gennaio 15 Variazione %	2015	2016	gen-gen 2016 / gen-gen 2015 Variazione %
<b>CIG Ordinaria</b>	<b>14.898.097</b>	<b>2.869.227</b>	<b>-80,74%</b>	<b>14.898.097</b>	<b>2.869.227</b>	<b>-80,74%</b>
Operai	12.331.041	2.359.990	-80,86%	12.331.041	2.359.990	-80,86%
Impiegati	2.567.056	509.237	-80,16%	2.567.056	509.237	-80,16%
<b>CIG Straordinaria</b>	<b>28.076.999</b>	<b>47.622.020</b>	<b>69,61%</b>	<b>28.076.999</b>	<b>47.622.020</b>	<b>69,61%</b>
Operai	16.805.963	38.224.787	127,45%	16.805.963	38.224.787	127,45%
Impiegati	11.271.036	9.397.233	-16,62%	11.271.036	9.397.233	-16,62%
<b>CIG in Deroga</b>	<b>7.479.712</b>	<b>6.441.850</b>	<b>-13,88%</b>	<b>7.479.712</b>	<b>6.441.850</b>	<b>-13,88%</b>
Operai	5.474.230	4.734.654	-13,51%	5.474.230	4.734.654	-13,51%
Impiegati	2.005.482	1.707.196	-14,87%	2.005.482	1.707.196	-14,87%
<b>TOTALE</b>	<b>50.454.808</b>	<b>56.933.097</b>	<b>12,84%</b>	<b>50.454.808</b>	<b>56.933.097</b>	<b>12,84%</b>
Operai	34.611.234	45.319.431	30,94%	34.611.234	45.319.431	30,94%
Impiegati	15.843.574	11.613.666	-26,70%	15.843.574	11.613.666	-26,70%

**NOTA BENE** - La notevole diminuzione delle ore di CIGO autorizzate nel mese di Gennaio 2016 è ascrivibile ai necessari processi di allineamento delle procedure alle disposizioni normative introdotte dal d.lgs. N. 148/2015

INPS - Coordinamento Generale Statistico Attuariale

## ORE AUTORIZZATE PER TRATTAMENTI DI INTEGRAZIONE SALARIALE

Confronto per tipologia di intervento tra i mesi di Gennaio 2015 e di Gennaio 2016



INPS - Coordinamento Generale Statistico Attuariale

## ORE AUTORIZZATE PER TRATTAMENTI DI INTEGRAZIONE SALARIALE

### 8 - Numero ore per tipologia d'intervento e ramo di attività, nel mese e nel periodo sottoindicato

TIPO DI INTERVENTO Rami di attività	GENNAIO		gennaio 16 / gennaio 15	Valori cumulati GENNAIO - GENNAIO		gen-gen 2016 / gen-gen 2015
	2015	2016	Variazione %	2015	2016	Variazione %
<b>CIG Ordinaria</b>	<b>14.898.097</b>	<b>2.869.227</b>	<b>-80,74%</b>	<b>14.898.097</b>	<b>2.869.227</b>	<b>-80,74%</b>
Industria	10.701.669	2.400.011	-77,57%	10.701.669	2.400.011	-77,57%
Edilizia	4.196.428	469.216	-88,82%	4.196.428	469.216	-88,82%
<b>CIG Straordinaria</b>	<b>28.076.999</b>	<b>47.622.020</b>	<b>69,61%</b>	<b>28.076.999</b>	<b>47.622.020</b>	<b>69,61%</b>
Industria	23.617.757	44.175.562	87,04%	23.617.757	44.175.562	87,04%
Edilizia	2.389.152	1.039.415	-56,49%	2.389.152	1.039.415	-56,49%
Artigianato	-	-	-	-	-	-
Commercio	2.045.921	2.406.866	17,64%	2.045.921	2.406.866	17,64%
Rami vari*	24.170	177	-99,27%	24.170	177	-99,27%
<b>CIG in Deroga</b>	<b>7.479.712</b>	<b>6.441.850</b>	<b>-13,88%</b>	<b>7.479.712</b>	<b>6.441.850</b>	<b>-13,88%</b>
Industria	1.910.840	692.078	-63,78%	1.910.840	692.078	-63,78%
Edilizia	669.393	320.451	-52,13%	669.393	320.451	-52,13%
Artigianato	1.660.351	3.023.169	82,08%	1.660.351	3.023.169	82,08%
Commercio	3.176.642	2.378.399	-25,13%	3.176.642	2.378.399	-25,13%
Rami vari*	62.486	27.753	-55,59%	62.486	27.753	-55,59%
<b>TOTALE</b>	<b>50.454.808</b>	<b>56.933.097</b>	<b>12,84%</b>	<b>50.454.808</b>	<b>56.933.097</b>	<b>12,84%</b>
Industria	36.230.266	47.267.651	30,46%	36.230.266	47.267.651	30,46%
Edilizia	7.254.973	1.829.082	-74,79%	7.254.973	1.829.082	-74,79%
Artigianato	1.660.351	3.023.169	82,08%	1.660.351	3.023.169	82,08%
Commercio	5.222.563	4.785.265	-8,37%	5.222.563	4.785.265	-8,37%
Rami vari*	86.656	27.930	-67,77%	86.656	27.930	-67,77%

\* Credito, Enti Pubblici, Agricoltura, ecc.

**NOTA BENE** - La notevole diminuzione delle ore di CIGO autorizzate nel mese di Gennaio 2016 è ascrivibile ai necessari processi di allineamento delle procedure alle disposizioni normative introdotte dal d.lgs. N. 148/2015

INPS - Coordinamento Generale Statistico Attuariale

## ORE AUTORIZZATE PER TRATTAMENTI DI INTEGRAZIONE SALARIALE

Numero di ore autorizzate nel mese di Gennaio 2016 per tipologia d'intervento e ramo di attività



\* Credito, Enti Pubblici, Agricoltura, ecc.

## ORE AUTORIZZATE PER TRATTAMENTI DI INTEGRAZIONE SALARIALE

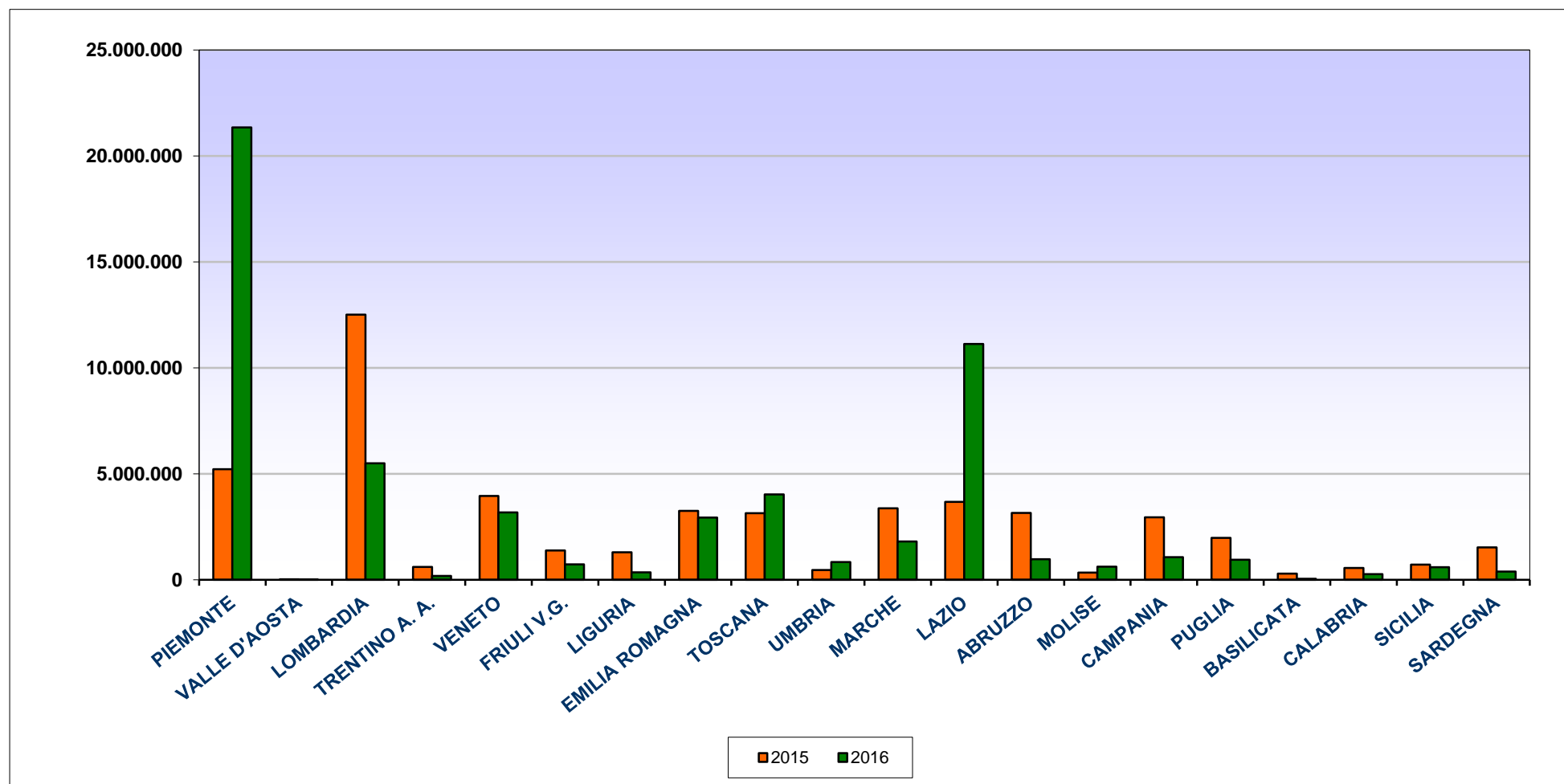
### 9 - Numero ore TOTALI per regione e area geografica nel mese e nel periodo sottoindicato

REGIONE	GENNAIO		gennaio 16 / gennaio 15	Valori cumulati GENNAIO - GENNAIO		gen-gen 2016 / gen-gen 2015
	2015	2016	Variazione %	2015	2016	Variazione %
PIEMONTE	5.218.265	21.346.834	309,08%	5.218.265	21.346.834	309,08%
VALLE D'AOSTA	29.002	3.601	-87,58%	29.002	3.601	-87,58%
LOMBARDIA	12.515.125	5.494.336	-56,10%	12.515.125	5.494.336	-56,10%
TRENTINO A. A.	611.136	183.922	-69,90%	611.136	183.922	-69,90%
VENETO	3.954.200	3.178.168	-19,63%	3.954.200	3.178.168	-19,63%
FRIULI V.G.	1.388.647	729.903	-47,44%	1.388.647	729.903	-47,44%
LIGURIA	1.296.854	356.951	-72,48%	1.296.854	356.951	-72,48%
EMILIA ROMAGNA	3.253.445	2.936.970	-9,73%	3.253.445	2.936.970	-9,73%
TOSCANA	3.142.799	4.029.189	28,20%	3.142.799	4.029.189	28,20%
UMBRIA	465.363	834.589	79,34%	465.363	834.589	79,34%
MARCHE	3.377.437	1.802.128	-46,64%	3.377.437	1.802.128	-46,64%
LAZIO	3.674.721	11.127.905	202,82%	3.674.721	11.127.905	202,82%
ABRUZZO	3.160.034	967.003	-69,40%	3.160.034	967.003	-69,40%
MOLISE	341.348	620.870	81,89%	341.348	620.870	81,89%
CAMPANIA	2.950.117	1.070.210	-63,72%	2.950.117	1.070.210	-63,72%
PUGLIA	1.982.249	946.378	-52,26%	1.982.249	946.378	-52,26%
BASILICATA	293.462	52.568	-82,09%	293.462	52.568	-82,09%
CALABRIA	555.510	266.153	-52,09%	555.510	266.153	-52,09%
SICILIA	714.666	596.572	-16,52%	714.666	596.572	-16,52%
SARDEGNA	1.530.428	388.847	-74,59%	1.530.428	388.847	-74,59%
<b>ITALIA</b>	<b>50.454.808</b>	<b>56.933.097</b>	<b>12,84%</b>	<b>50.454.808</b>	<b>56.933.097</b>	<b>12,84%</b>
<i>Nord Ovest</i>	<i>19.059.246</i>	<i>27.201.722</i>	<i>42,72%</i>	<i>19.059.246</i>	<i>27.201.722</i>	<i>42,72%</i>
<i>Nord Est</i>	<i>9.207.428</i>	<i>7.028.963</i>	<i>-23,66%</i>	<i>9.207.428</i>	<i>7.028.963</i>	<i>-23,66%</i>
<i>Centro</i>	<i>10.660.320</i>	<i>17.793.811</i>	<i>66,92%</i>	<i>10.660.320</i>	<i>17.793.811</i>	<i>66,92%</i>
<i>Mezzogiorno</i>	<i>11.527.814</i>	<i>4.908.601</i>	<i>-57,42%</i>	<i>11.527.814</i>	<i>4.908.601</i>	<i>-57,42%</i>

**NOTA BENE** - La notevole diminuzione delle ore di CIGO autorizzate nel mese di Gennaio 2016 è ascrivibile ai necessari processi di allineamento delle procedure alle disposizioni normative introdotte dal d.lgs. N. 148/2015

## ORE AUTORIZZATE PER TRATTAMENTI DI INTEGRAZIONE SALARIALE

Numero delle ore autorizzate per regione nei mesi di Gennaio 2015 e di Gennaio 2016



## ORE AUTORIZZATE PER TRATTAMENTI DI INTEGRAZIONE SALARIALE

### 10 - Numero ore di CIG Ordinaria (CIGO) per regione e area geografica nel mese e nel periodo sottoindicato

REGIONE	GENNAIO		gennaio 16 / gennaio 15	Valori cumulati GENNAIO - GENNAIO		gen-gen 2016 / gen-gen 2015
	2015	2016	Variazione %	2015	2016	Variazione %
PIEMONTE	2.081.044	229.488	-88,97%	2.081.044	229.488	-88,97%
VALLE D'AOSTA	18.274	-	-	18.274	-	-
LOMBARDIA	4.379.525	657.509	-84,99%	4.379.525	657.509	-84,99%
TRENTINO A. A.	138.821	149.420	7,64%	138.821	149.420	7,64%
VENETO	1.528.447	690.793	-54,80%	1.528.447	690.793	-54,80%
FRIULI V.G.	523.695	59.701	-88,60%	523.695	59.701	-88,60%
LIGURIA	680.664	13.477	-98,02%	680.664	13.477	-98,02%
EMILIA ROMAGNA	891.432	100.972	-88,67%	891.432	100.972	-88,67%
TOSCANA	713.568	369.138	-48,27%	713.568	369.138	-48,27%
UMBRIA	247.285	-	-	247.285	-	-
MARCHE	649.934	137.199	-78,89%	649.934	137.199	-78,89%
LAZIO	694.768	84.958	-87,77%	694.768	84.958	-87,77%
ABRUZZO	441.052	75.135	-82,96%	441.052	75.135	-82,96%
MOLISE	217.160	2.788	-98,72%	217.160	2.788	-98,72%
CAMPANIA	577.272	59.061	-89,77%	577.272	59.061	-89,77%
PUGLIA	574.750	205.768	-64,20%	574.750	205.768	-64,20%
BASILICATA	139.317	22.030	-84,19%	139.317	22.030	-84,19%
CALABRIA	123.890	9.445	-92,38%	123.890	9.445	-92,38%
SICILIA	262.225	-	-	262.225	-	-
SARDEGNA	14.974	2.345	-84,34%	14.974	2.345	-84,34%
<b>ITALIA</b>	<b>14.898.097</b>	<b>2.869.227</b>	<b>-80,74%</b>	<b>14.898.097</b>	<b>2.869.227</b>	<b>-80,74%</b>
<i>Nord Ovest</i>	<i>7.159.507</i>	<i>900.474</i>	<i>-87,42%</i>	<i>7.159.507</i>	<i>900.474</i>	<i>-87,42%</i>
<i>Nord Est</i>	<i>3.082.395</i>	<i>1.000.886</i>	<i>-67,53%</i>	<i>3.082.395</i>	<i>1.000.886</i>	<i>-67,53%</i>
<i>Centro</i>	<i>2.305.555</i>	<i>591.295</i>	<i>-74,35%</i>	<i>2.305.555</i>	<i>591.295</i>	<i>-74,35%</i>
<i>Mezzogiorno</i>	<i>2.350.640</i>	<i>376.572</i>	<i>-83,98%</i>	<i>2.350.640</i>	<i>376.572</i>	<i>-83,98%</i>

**NOTA BENE** - La notevole diminuzione delle ore di CIGO autorizzate nel mese di Gennaio 2016 è ascrivibile ai necessari processi di allineamento delle procedure alle disposizioni normative introdotte dal d.lgs. N. 148/2015



## ORE AUTORIZZATE PER TRATTAMENTI DI INTEGRAZIONE SALARIALE

### 11 - Numero ore di CIG Straordinaria (CIGS) per regione e area geografica nel mese e nel periodo sottoindica

REGIONE	GENNAIO		gennaio 16 / gennaio 15	Valori cumulati GENNAIO - GENNAIO		gen-gen 2016 / gen-gen 2015
	2015	2016	Variazione %	2015	2016	Variazione %
PIEMONTE	2.851.892	20.985.732	635,85%	2.851.892	20.985.732	635,85%
VALLE D'AOSTA	10.728	3.601	-66,43%	10.728	3.601	-66,43%
LOMBARDIA	6.856.599	3.710.698	-45,88%	6.856.599	3.710.698	-45,88%
TRENTINO A. A.	472.315	22.701	-95,19%	472.315	22.701	-95,19%
VENETO	2.168.425	2.045.340	-5,68%	2.168.425	2.045.340	-5,68%
FRIULI V.G.	864.208	652.149	-24,54%	864.208	652.149	-24,54%
LIGURIA	418.584	305.036	-27,13%	418.584	305.036	-27,13%
EMILIA ROMAGNA	2.236.326	2.049.102	-8,37%	2.236.326	2.049.102	-8,37%
TOSCANA	2.119.366	3.208.780	51,40%	2.119.366	3.208.780	51,40%
UMBRIA	136.265	653.052	379,25%	136.265	653.052	379,25%
MARCHE	1.119.387	701.606	-37,32%	1.119.387	701.606	-37,32%
LAZIO	2.220.636	9.752.079	339,16%	2.220.636	9.752.079	339,16%
ABRUZZO	2.522.988	732.013	-70,99%	2.522.988	732.013	-70,99%
MOLISE	119.354	618.082	417,86%	119.354	618.082	417,86%
CAMPANIA	1.072.250	841.265	-21,54%	1.072.250	841.265	-21,54%
PUGLIA	1.023.781	600.735	-41,32%	1.023.781	600.735	-41,32%
BASILICATA	150.566	29.810	-80,20%	150.566	29.810	-80,20%
CALABRIA	412.414	250.487	-39,26%	412.414	250.487	-39,26%
SICILIA	403.096	266.432	-33,90%	403.096	266.432	-33,90%
SARDEGNA	897.819	193.320	-78,47%	897.819	193.320	-78,47%
<b>ITALIA</b>	<b>28.076.999</b>	<b>47.622.020</b>	<b>69,61%</b>	<b>28.076.999</b>	<b>47.622.020</b>	<b>69,61%</b>
<i>Nord Ovest</i>	<i>10.137.803</i>	<i>25.005.067</i>	<i>146,65%</i>	<i>10.137.803</i>	<i>25.005.067</i>	<i>146,65%</i>
<i>Nord Est</i>	<i>5.741.274</i>	<i>4.769.292</i>	<i>-16,93%</i>	<i>5.741.274</i>	<i>4.769.292</i>	<i>-16,93%</i>
<i>Centro</i>	<i>5.595.654</i>	<i>14.315.517</i>	<i>155,83%</i>	<i>5.595.654</i>	<i>14.315.517</i>	<i>155,83%</i>
<i>Mezzogiorno</i>	<i>6.602.268</i>	<i>3.532.144</i>	<i>-46,50%</i>	<i>6.602.268</i>	<i>3.532.144</i>	<i>-46,50%</i>

## ORE AUTORIZZATE PER TRATTAMENTI DI INTEGRAZIONE SALARIALE

### 12 - Numero ore di CIG in Deroga (CIGD) per regione e area geografica nel mese e nel periodo sottoindicati

REGIONE	GENNAIO		gennaio 16 / gennaio 15	Valori cumulati GENNAIO - GENNAIO		gen-gen 2016 / gen-gen 2015
	2015	2016	Variazione %	2015	2016	Variazione %
PIEMONTE	285.329	131.614	-53,87%	285.329	131.614	-53,87%
VALLE D'AOSTA	-	-	-	-	-	-
LOMBARDIA	1.279.001	1.126.129	-11,95%	1.279.001	1.126.129	-11,95%
TRENTINO A. A.	-	11.801	-	-	11.801	-
VENETO	257.328	442.035	71,78%	257.328	442.035	71,78%
FRIULI V.G.	744	18.053	2326,48%	744	18.053	2326,48%
LIGURIA	197.606	38.438	-80,55%	197.606	38.438	-80,55%
EMILIA ROMAGNA	125.687	786.896	526,08%	125.687	786.896	526,08%
TOSCANA	309.865	451.271	45,63%	309.865	451.271	45,63%
UMBRIA	81.813	181.537	121,89%	81.813	181.537	121,89%
MARCHE	1.608.116	963.323	-40,10%	1.608.116	963.323	-40,10%
LAZIO	759.317	1.290.868	70,00%	759.317	1.290.868	70,00%
ABRUZZO	195.994	159.855	-18,44%	195.994	159.855	-18,44%
MOLISE	4.834	-	-	4.834	-	-
CAMPANIA	1.300.595	169.884	-86,94%	1.300.595	169.884	-86,94%
PUGLIA	383.718	139.875	-63,55%	383.718	139.875	-63,55%
BASILICATA	3.579	728	-79,66%	3.579	728	-79,66%
CALABRIA	19.206	6.221	-67,61%	19.206	6.221	-67,61%
SICILIA	49.345	330.140	569,04%	49.345	330.140	569,04%
SARDEGNA	617.635	193.182	-68,72%	617.635	193.182	-68,72%
<b>ITALIA</b>	<b>7.479.712</b>	<b>6.441.850</b>	<b>-13,88%</b>	<b>7.479.712</b>	<b>6.441.850</b>	<b>-13,88%</b>
<i>Nord Ovest</i>	<i>1.761.936</i>	<i>1.296.181</i>	<i>-26,43%</i>	<i>1.761.936</i>	<i>1.296.181</i>	<i>-26,43%</i>
<i>Nord Est</i>	<i>383.759</i>	<i>1.258.785</i>	<i>228,01%</i>	<i>383.759</i>	<i>1.258.785</i>	<i>228,01%</i>
<i>Centro</i>	<i>2.759.111</i>	<i>2.886.999</i>	<i>4,64%</i>	<i>2.759.111</i>	<i>2.886.999</i>	<i>4,64%</i>
<i>Mezzogiorno</i>	<i>2.574.906</i>	<i>999.885</i>	<i>-61,17%</i>	<i>2.574.906</i>	<i>999.885</i>	<i>-61,17%</i>

# Prestazioni di disoccupazione e mobilità

## Cenni normativi

La **NASpl** è una prestazione economica che sostituisce l'indennità di disoccupazione denominata Assicurazione Sociale per l'Impiego (ASpl). È una prestazione erogata a favore dei lavoratori dipendenti che abbiano perduto involontariamente l'occupazione, per gli eventi di disoccupazione che si verificano dal 1° maggio 2015.

Sono coperti da tutela tutti i lavoratori dipendenti ad eccezione degli operai agricoli (coperti da specifica tutela) e i lavoratori a tempo indeterminato della pubblica amministrazione. Il lavoratore che perde involontariamente il lavoro può beneficiare della prestazione se, in stato di disoccupazione, può far valere almeno 13 settimane di contribuzione nei quattro anni precedenti l'inizio del periodo di disoccupazione e almeno trenta giornate di lavoro effettivo nei dodici mesi che precedono l'inizio del periodo di disoccupazione.

La prestazione prevede una durata pari alla metà delle settimane di contribuzione contro la disoccupazione nei quattro anni precedenti l'inizio del periodo di disoccupazione non considerando i periodi di contribuzione che hanno già dato luogo a prestazioni di disoccupazione precedenti. La durata massima è di 24 mesi.

La **mobilità** è un intervento a sostegno di particolari categorie di lavoratori licenziati da aziende in difficoltà che garantisce al lavoratore un' indennità sostitutiva della retribuzione e ne favorisce il reinserimento nel mondo del lavoro. L'indennità spetta ai lavoratori a tempo indeterminato con qualifica di operaio, impiegato o quadro, licenziati, collocati in mobilità e iscritti nelle relative liste, in possesso di un'anzianità aziendale di almeno 12 mesi, di cui almeno sei di effettivo lavoro.

La prestazione riguarda ai lavoratori delle seguenti tipologie di imprese:

- imprese industriali che hanno impiegato mediamente più di 15 dipendenti nell'ultimo semestre;
- imprese commerciali che hanno impiegato mediamente più di 200 dipendenti nell'ultimo semestre;
- cooperative che rientrano nell'ambito della disciplina della mobilità, che hanno impiegato mediamente più di 15 dipendenti nell'ultimo semestre;
- imprese artigiane dell'indotto, nel solo caso in cui anche l'azienda committente ha fatto ricorso alla mobilità;
- aziende commerciali che hanno impiegato mediamente tra 50 e 200 dipendenti nell'ultimo semestre;
- agenzie di viaggio e turismo che hanno impiegato mediamente più di 50 dipendenti nell'ultimo semestre;
- imprese di vigilanza che hanno impiegato mediamente più di 15 dipendenti nell'ultimo semestre.

Dal 01.01.2005 al personale, anche viaggiante, dei vettori aerei e delle società da questi derivanti, indipendentemente dal limite numerico dei dipendenti occupati nell'ultimo semestre.

## Disoccupazione, NASpl, ASpl, miniASpl e mobilità

### 13 - Serie storica mensile delle domande presentate di disoccupazione, NASpl, ASpl, mini ASpl e mobilità

TIPO INTERVENTO	domande presentate												
	dicembre 14	gennaio 15	febbraio 15	marzo 15	aprile 15	maggio 15	giugno 15	luglio 15	agosto 15	settembre 15	ottobre 15	novembre 15	dicembre 15
Disoccupazione ordinaria e speciale edile	793	584	416	354	592	475	330	381	249	687	1.123	858	569
Mobilità	53.693	14.545	6.671	5.656	5.142	5.525	6.384	6.657	3.464	4.774	5.273	5.761	16.479
Disoccupazione ordinaria ai lavoratori sospesi	1.842	5.643	3.369	4.047	2.526								
ASPI	116.311	142.970	91.644	91.361	101.928	40.813	5.885	1.148	390	470	334	153	150
MINI ASPI	44.224	54.185	34.065	33.370	36.340	16.923	2.928	380	113	134	85	45	34
NASPI						47.333	134.253	247.346	93.340	207.825	248.128	187.491	126.585
<b>TOTALE</b>	<b>216.863</b>	<b>217.927</b>	<b>136.165</b>	<b>134.788</b>	<b>146.528</b>	<b>111.069</b>	<b>149.780</b>	<b>255.912</b>	<b>97.556</b>	<b>213.890</b>	<b>254.943</b>	<b>194.308</b>	<b>143.817</b>

Disoccupazione, NASpI, ASpI, miniASpI e mobilità

14 - Serie storica mensile delle domande presentate di disoccupazione non agricola con requisiti ordinari e speciale edile, ASpI, mini ASpI, NASpI e mobilità e domande complessive annue di disoccupazione con requisiti ridotti

Periodo gennaio 2012 - dicembre 2015 (Dati provvisori definiti sulla base dei dati di archivio al 2 febbraio 2016)

ANNO	Numero domande mensili di Disoccupazione ordinaria e speciale edile, ASpI, mini ASpI, NASpI e Mobilità												Domande di Disoccupazione con requisiti ridotti (per il 2013 MINI ASpI 2012) *			
	Tipologia di beneficio	Gennaio	Febbraio	Marzo	Aprile	Maggio	Giugno	Luglio	Agosto	Settembre	Ottobre	Novembre	Dicembre	Totale gennaio-novembre	Totale annuo	
<b>ANNO 2012</b>																
Disoccupazione	147.909	92.807	94.688	89.804	82.643	103.099	198.539	78.864	115.519	173.968	140.844	108.572	1.427.256	1.427.256		
Mobilità	20.129	11.105	12.155	9.981	11.773	10.115	14.325	8.628	11.652	19.894	12.981	14.531	157.269	157.269		
Disocc. ai lavoratori sospesi	3.747	1.092	698	906	698	1.041	1.082	759	893	1.187	1.094	564	13.761	13.761		
<b>Totale</b>	<b>171.785</b>	<b>105.004</b>	<b>107.541</b>	<b>100.691</b>	<b>95.114</b>	<b>114.255</b>	<b>213.946</b>	<b>88.251</b>	<b>128.064</b>	<b>195.049</b>	<b>154.919</b>	<b>123.667</b>	<b>1.598.286</b>	<b>1.598.286</b>		<b>726.946</b>
<b>ANNO 2013</b>																
Disoccupazione	109.288	14.482	3.523	1.214	893	632	579	307	567	940	863	586	133.874	133.874		
Mobilità	27.543	32.901	19.896	16.223	32.704	13.874	24.579	10.550	13.966	15.607	12.753	13.432	234.028	234.028		
Disocc. ai lavoratori sospesi	963	505	501	662	741	786	4.607	3.429	6.579	8.798	3.641	1.953	33.165	33.165		
ASpI	43.994	72.606	83.864	99.624	77.448	105.308	210.350	76.013	124.613	186.071	147.305	108.213	1.335.409	1.335.409		
MINI ASpI	6.225	13.115	19.065	24.641	21.779	34.197	48.746	23.886	83.461	105.146	60.160	42.505	482.926	482.926		
<b>Totale</b>	<b>188.013</b>	<b>133.609</b>	<b>126.849</b>	<b>142.364</b>	<b>133.565</b>	<b>154.797</b>	<b>288.861</b>	<b>114.185</b>	<b>229.186</b>	<b>316.562</b>	<b>224.722</b>	<b>166.689</b>	<b>2.219.402</b>	<b>2.219.402</b>		<b>687.095</b>
<b>ANNO 2014</b>																
Disoccupazione **	497	356	299	399	488	357	410	242	614	1.234	1.079	793	6.768	6.768		
Mobilità	23.435	12.136	12.608	11.618	11.681	11.001	20.890	8.916	14.098	17.076	20.107	53.693	217.259	217.259		
Disocc. ai lavoratori sospesi ***	7.123	3.304	4.578	3.204	3.645	2.216	2.703	765	3.804	2.556	3.099	1.842	38.839	38.839		
ASpI	150.774	91.347	88.942	96.687	77.346	114.929	226.438	79.926	141.580	195.672	154.124	116.311	1.534.076	1.534.076		
MINI ASpI	62.936	38.306	34.853	35.493	28.040	45.497	58.121	28.439	96.282	112.439	62.893	44.224	647.523	647.523		
<b>Totale</b>	<b>244.765</b>	<b>145.449</b>	<b>141.280</b>	<b>147.401</b>	<b>121.200</b>	<b>174.000</b>	<b>308.562</b>	<b>118.288</b>	<b>256.378</b>	<b>328.977</b>	<b>241.302</b>	<b>216.863</b>	<b>2.444.465</b>	<b>2.444.465</b>		
<b>ANNO 2015</b>																
Disoccupazione **	584	416	354	592	475	330	381	249	687	1.123	858	569	6.618	6.618		
Mobilità	14.545	6.671	5.656	5.142	5.525	6.384	6.657	3.464	4.774	5.273	5.761	16.479	86.331	86.331		
Disocc. ai lavoratori sospesi ***	5.643	3.369	4.047	2.526									15.585	15.585		
ASpI	142.970	91.644	91.361	101.928	40.813	5.885	1.148	390	470	334	153	150	477.246	477.246		
MINI ASpI	54.185	34.065	33.370	36.340	16.923	2.928	380	113	134	85	45	34	178.602	178.602		
NASpI****					47.333	134.253	247.346	93.340	207.825	248.128	187.491	126.585	1.292.301	1.292.301		
<b>Totale</b>	<b>217.927</b>	<b>136.165</b>	<b>134.788</b>	<b>146.528</b>	<b>111.069</b>	<b>149.780</b>	<b>255.912</b>	<b>97.556</b>	<b>213.890</b>	<b>254.943</b>	<b>194.308</b>	<b>143.817</b>	<b>2.056.683</b>	<b>2.056.683</b>		
<b>Variazione % 2013/2012</b>																
Disoccupazione	-26,1%	-84,4%	-96,3%	-98,6%	-98,9%	-99,4%	-99,7%	-99,6%	-99,5%	-99,5%	-99,4%	-99,5%	-90,6%	-90,6%		
Mobilità	36,8%	196,3%	63,7%	62,5%	177,8%	37,2%	71,6%	22,3%	19,9%	-21,5%	-1,8%	-7,6%	48,8%	48,8%		
Disocc. ai lavoratori sospesi	-74,3%	-53,8%	-28,2%	-26,9%	6,2%	-24,5%	325,8%	351,8%	636,7%	641,2%	232,8%	246,3%	141,0%	141,0%		
<b>Totale</b>	<b>9,4%</b>	<b>27,2%</b>	<b>18,0%</b>	<b>41,4%</b>	<b>40,4%</b>	<b>35,5%</b>	<b>35,0%</b>	<b>29,4%</b>	<b>79,0%</b>	<b>62,3%</b>	<b>45,1%</b>	<b>34,8%</b>	<b>38,9%</b>	<b>38,9%</b>		<b>-5,5%</b>
<b>Variazione % 2014/2013</b>																
Disoccupazione**	-99,5%	-97,5%	-91,5%	-67,1%	-45,4%	-43,5%	-29,2%	-21,2%	8,3%	31,3%	25,0%	35,3%	-94,9%	-94,9%		
Mobilità	-14,9%	-63,1%	-36,6%	-28,4%	-64,3%	-20,7%	-15,0%	-15,5%	0,9%	9,4%	57,7%	299,7%	-7,2%	-7,2%		
Disocc. ai lavoratori sospesi	639,7%	554,3%	813,8%	384,0%	391,9%	181,9%	-41,3%	-77,7%	-42,2%	-70,9%	-14,9%	-5,7%	17,1%	17,1%		
ASpI	242,7%	25,8%	6,1%	-2,9%	-0,1%	9,1%	7,6%	5,1%	13,6%	5,2%	4,6%	7,5%	14,9%	14,9%		
MINI ASpI	911,0%	192,1%	82,8%	44,0%	28,7%	33,0%	19,2%	19,1%	15,4%	6,9%	4,5%	4,0%	34,1%	34,1%		
<b>Totale</b>	<b>30,2%</b>	<b>8,9%</b>	<b>11,4%</b>	<b>3,5%</b>	<b>-9,3%</b>	<b>12,4%</b>	<b>6,8%</b>	<b>3,6%</b>	<b>11,9%</b>	<b>3,9%</b>	<b>7,4%</b>	<b>30,1%</b>	<b>10,1%</b>	<b>10,1%</b>		
<b>Variazione % 2015/2014</b>																
Disoccupazione**	17,5%	16,9%	18,4%	48,4%	-2,7%	-7,6%	-7,1%	2,9%	11,9%	-9,0%	-20,5%	-28,2%	-2,2%	-2,2%		
Mobilità	-37,9%	-45,0%	-55,1%	-55,7%	-52,7%	-42,0%	-68,1%	-61,1%	-66,1%	-69,1%	-71,3%	-69,3%	-60,3%	-60,3%		
Disocc. ai lavoratori sospesi	-20,8%	2,0%	-11,6%	-21,2%	-100,0%	-100,0%	-100,0%	-100,0%	-100,0%	-100,0%	-100,0%	-100,0%	-59,9%	-59,9%		
ASpI	-5,2%	0,3%	2,7%	5,4%	-47,2%	-94,9%	-99,5%	-99,5%	-99,7%	-99,8%	-99,9%	-99,9%	-68,9%	-68,9%		
MINI ASpI	-13,9%	-11,1%	-4,3%	2,4%	-39,6%	-93,6%	-99,3%	-99,6%	-99,9%	-99,9%	-99,9%	-99,9%	-72,4%	-72,4%		
NASpI																
<b>Totale</b>	<b>-11,0%</b>	<b>-6,4%</b>	<b>-4,6%</b>	<b>-0,6%</b>	<b>-8,4%</b>	<b>-13,9%</b>	<b>-17,1%</b>	<b>-17,5%</b>	<b>-16,6%</b>	<b>-22,5%</b>	<b>-19,5%</b>	<b>-33,7%</b>	<b>-15,9%</b>	<b>-15,9%</b>		

INPS - Coordinamento Generale Statistica Attoriale

\* Come stabilito dalla normativa, le domande vengono presentate entro il mese di marzo dell'anno di riferimento per eventi di disoccupazione dell'anno precedente; le domande relative al 2013 si riferiscono alla prestazione denominata MINI ASpI 2012 che sostituisce, solo per il 2013, la prestazione di disoccupazione con requisiti ridotti per gli eventi di disoccupazione dell'anno 2012

\*\* Da gennaio 2013 sono entrate in vigore le nuove misure per la disoccupazione involontaria ASpI e MiniASpI pertanto le domande pervenute che si riferiscono a licenziamenti avvenuti entro il 31 dicembre 2012 continuano ad essere classificate nell'ambito della disoccupazione ordinaria, mentre per i licenziamenti avvenuti successivamente al 31 dicembre 2012 le domande pervenute sono classificate nell'ambito ASpI e Mini ASpI.

\*\*\* Comprende le domande di ASpI ai lavoratori sospesi. Si tenga conto che parte delle domande di ASpI ai lavoratori sospesi di competenza del 2014 e 2015 non vengono al momento prese in esame per motivi di carattere amministrativo.

\*\*\*\* Da maggio 2015 è entrata in vigore la "Nuova prestazione di Assicurazione Sociale per l'Impiego" (NASpI), che sostituisce le indennità di disoccupazione ASpI e mini ASpI. Pertanto le domande di prestazione di disoccupazione involontaria che si riferiscono a rapporti di lavoro con data di cessazione entro il 30 aprile 2015 continuano ad essere classificate come ASpI o mini ASpI, mentre le domande che si riferiscono a rapporti di lavoro cessati a partire dal 1° maggio 2015 sono classificate come NASpI.

## Disoccupazione, NASpl, ASpl, miniASpl e mobilità

### 15 - Distribuzione regionale delle domande di prestazione ASpl, NASpl, MINI ASpl e MINI ASpl 2012\*

Mesi presentazione domanda: gennaio 2013-dicembre 2015 (dati provvisori definiti sulla base dei dati di archivio al 2 febbraio 2016)

REGIONE	Domande presentate da gennaio a dicembre 2013				Domande presentate da gennaio a dicembre 2014			Domande presentate da gennaio a dicembre 2015			
	ASpI	MINI ASpI	MINI ASpI 2012*	TOTALE	ASpI	MINI ASpI	TOTALE	ASpI	MINI ASpI	NASpI**	TOTALE
<b>Piemonte</b>	74.835	22.421	28.826	126.082	87.132	32.568	119.700	30.736	11.865	66.374	108.975
<b>Valle d'Aosta</b>	6.053	1.939	2.406	10.398	6.331	2.295	8.626	2.250	1.005	3.868	7.123
<b>Liguria</b>	35.638	12.707	12.896	61.241	41.160	16.245	57.405	10.695	3.592	36.287	50.574
<b>Lombardia</b>	170.488	42.426	52.872	265.786	199.685	60.611	260.296	68.738	21.508	154.850	245.096
<b>Trentino-Alto Adige</b>	54.569	13.680	16.611	84.860	59.749	17.218	76.967	21.778	6.676	39.245	67.699
<b>Veneto</b>	113.602	37.224	39.390	190.216	127.145	47.097	174.242	36.746	12.002	104.512	153.260
<b>Friuli-Venezia Giulia</b>	27.202	9.253	10.030	46.485	30.329	11.449	41.778	8.870	2.799	24.514	36.183
<b>Emilia-Romagna</b>	99.216	44.979	54.437	198.632	116.790	54.765	171.555	34.493	11.803	106.733	153.029
<b>Toscana</b>	87.678	34.570	38.090	160.338	100.072	43.024	143.096	28.239	9.754	89.487	127.480
<b>Umbria</b>	18.858	5.699	6.990	31.547	21.954	7.883	29.837	7.102	2.446	16.716	26.264
<b>Marche</b>	39.033	16.354	19.334	74.721	43.176	20.312	63.488	12.590	4.915	38.290	55.795
<b>Lazio</b>	99.344	31.616	53.152	184.112	123.425	46.335	169.760	41.432	13.800	95.573	150.805
<b>Abruzzo</b>	38.223	15.989	22.472	76.684	43.369	20.710	64.079	13.052	5.391	37.426	55.869
<b>Molise</b>	8.749	2.885	4.104	15.738	9.766	4.135	13.901	2.842	1.246	7.564	11.652
<b>Campania</b>	137.672	46.880	89.846	274.398	160.427	71.864	232.291	47.005	19.959	141.311	208.275
<b>Puglia</b>	95.894	43.115	73.212	212.221	109.468	59.513	168.981	33.736	15.198	97.485	146.419
<b>Basilicata</b>	14.583	5.829	10.362	30.774	16.459	7.675	24.134	4.823	2.013	14.755	21.591
<b>Calabria</b>	40.979	19.324	32.069	92.372	47.040	27.174	74.214	15.219	7.669	45.379	68.267
<b>Sicilia</b>	121.102	45.531	80.750	247.383	132.851	60.062	192.913	41.012	16.988	111.233	169.233
<b>Sardegna</b>	51.691	30.505	39.246	121.442	57.748	36.588	94.336	15.888	7.973	60.699	84.560
<b>ITALIA</b>	<b>1.335.409</b>	<b>482.926</b>	<b>687.095</b>	<b>2.505.430</b>	<b>1.534.076</b>	<b>647.523</b>	<b>2.181.599</b>	<b>477.246</b>	<b>178.602</b>	<b>1.292.301</b>	<b>1.948.149</b>
<b>NORD OVEST</b>	287.014	79.493	97.000	463.507	334.308	111.719	446.027	112.419	37.970	261.379	411.768
<b>NORD EST</b>	294.589	105.136	120.468	520.193	334.013	130.529	464.542	101.887	33.280	275.004	410.171
<b>CENTRO</b>	244.913	88.239	117.566	450.718	288.627	117.554	406.181	89.363	30.915	240.066	360.344
<b>MEZZOGIORNO</b>	508.893	210.058	352.061	1.071.012	577.128	287.721	864.849	173.577	76.437	515.852	765.866

INPS - Coordinamento Generale Statistico Attuariale

\* La MINI ASpI 2012 sostituisce la disoccupazione con requisiti ridotti relativa ai soli episodi di disoccupazione verificatisi nel 2012 per i quali, secondo la vecchia normativa, il lavoratore avrebbe dovuto presentare domanda entro marzo 2013. Per gli eventi avvenuti dall'1 gennaio 2013 questa prestazione è sostituita dalla MINI ASpI.

\*\* Da maggio 2015 è entrata in vigore la "Nuova prestazione di Assicurazione Sociale per l'Impiego" (NASpI), che sostituisce le indennità di disoccupazione ASpI e mini ASpI. Pertanto le domande di prestazione di disoccupazione involontaria che si riferiscono a rapporti di lavoro con data di cessazione entro il 30 aprile 2015 continuano ad essere classificate come ASpI o mini ASpI, mentre le domande che si riferiscono a rapporti di lavoro cessati a partire dal 1° maggio 2015 sono classificate come NASpI.

Disoccupazione, NASpI, ASpl, miniASpl e mobilità

16 - Serie storica mensile dei beneficiari di disoccupazione non agricola con requisiti ordinari e speciale edile, ASpl, mini ASpl, NASpl e mobilità e beneficiari complessivi annui di disoccupazione non agricola con requisiti ridotti e di disoccupazione agricola

Periodo gennaio 2012 - settembre 2015 (Dati provvisori definiti sulla base dei dati di archivio al 2 febbraio 2016)

ANNO	Numero beneficiari mensili di Disoccupazione, ASpl, mini ASpl e Mobilità*												Beneficiari di Disoccupazione con requisiti ridotti/MiniASpl 2012 **	Beneficiari di Disoccupazione agricola ***			
	Tipologia di beneficio	Gennaio	Febbraio	Marzo	Aprile	Maggio	Giugno	Luglio	Agosto	Settembre	Ottobre	Novembre			Dicembre	Media gennaio-settembre	Media annua
<b>ANNO 2012</b>																<b>552.284</b>	<b>524.277</b>
Disoccupazione	587.969	578.837	578.797	549.079	516.230	503.768	586.634	579.893	600.001	566.369	600.224	620.102	564.579	572.325			
Mobilità (esclusa deroga)	122.307	118.404	119.170	119.058	119.108	118.287	119.785	121.048	122.268	125.455	125.430	129.218	119.937	121.628			
Mobilità in deroga	53.918	55.307	57.222	58.401	58.745	60.528	63.594	64.853	69.698	72.251	73.974	75.017	60.252	63.626			
Disoccupazione ai lavoratori sospesi	3.185	2.767	1.836	1.113	725	1.082	1.122	752	909	1.012	818	590	1.499	1.326			
<b>ANNO 2013</b>																<b>516.116</b>	<b>524.484</b>
Disoccupazione	632.453	567.160	505.321	412.559	329.519	255.256	188.548	138.673	99.344	52.777	34.826	24.292	347.648	270.061			
Mobilità (esclusa deroga)	138.359	135.428	139.620	141.407	143.037	144.453	145.857	149.903	151.604	150.747	151.357	156.619	143.296	145.699			
Mobilità in deroga	68.471	67.971	67.341	66.204	62.393	61.550	59.888	60.201	63.338	63.248	60.961	60.664	64.151	63.519			
Disoccupazione ai lavoratori sospesi	709	1.030	1.194	1.330	1.389	1.308	3.765	3.386	5.721	7.489	7.130	6.401	2.204	3.404			
ASpl	30.453	86.334	149.643	218.069	264.892	324.147	459.902	509.010	557.145	540.519	599.683	636.909	288.844	364.726			
MINI ASpl	3.439	11.865	23.491	39.124	49.037	66.076	91.939	97.180	142.110	193.636	212.009	181.732	58.251	92.637			
<b>ANNO 2014</b>																	<b>525.048</b>
Disoccupazione	15.054	5.172	3.193	2.475	1.965	1.617	1.415	1.295	1.525	2.121	2.425	2.577	3.746	3.403			
Mobilità (esclusa deroga)	164.216	159.399	161.843	161.214	163.900	163.001	164.465	170.462	171.895	174.640	179.260	211.912	164.488	170.517			
Mobilità in deroga	56.951	56.356	57.033	56.204	38.267	30.855	29.879	26.697	22.934	21.703	13.289	11.265	41.686	35.119			
Disoccupazione ai lavoratori sospesi****	5.482	6.902	6.833	5.367	4.703	3.712	3.300	2.289	3.140	3.465	3.422	2.658	4.636	4.273			
ASpl	685.588	671.346	670.803	641.509	603.737	588.298	669.979	680.599	676.138	628.346	662.896	684.521	654.222	655.313			
MINI ASpl	171.053	154.289	143.183	131.539	120.637	123.821	141.168	139.610	180.890	227.235	243.830	205.273	145.132	165.211			
<b>ANNO 2015</b>																	
Disoccupazione	2.587	2.497	2.362	2.189	1.762	1.403	1.327	1.325	1.671				1.903	1.903			
Mobilità (esclusa deroga)	219.750	206.721	203.514	197.507	194.665	188.359	183.311	186.136	180.703				195.630	195.630			
Mobilità in deroga	3.292	3.198	1.855	1.737	1.699	1.662	1.389	1.386	450				1.852	1.852			
Disoccupazione ai lavoratori sospesi****	4.240	6.082	6.243	4.214	2.472	986	112	27	10				2.710	2.710			
ASpl	726.745	698.356	695.079	649.619	586.357	493.025	403.131	355.706	317.379				547.266	547.266			
MINI ASpl	179.590	154.217	140.222	127.932	108.512	76.996	47.384	28.037	17.668				97.840	97.840			
NASpl*****					36.071	149.303	369.032	452.992	572.349				315.949	315.949			
<b>Variazione % 2013/2012</b>																	
Disoccupazione	7,6%	-2,0%	-12,7%	-24,9%	-36,2%	-49,3%	-67,9%	-76,1%	-83,4%	-90,7%	-94,2%	-96,1%	-38,4%	-52,8%		-6,5%	0,0%
Mobilità (esclusa deroga)	13,1%	14,4%	17,2%	18,8%	20,1%	22,1%	21,8%	23,8%	24,0%	20,2%	20,7%	21,2%	19,5%	19,8%			
Mobilità in deroga	27,0%	22,9%	17,7%	13,4%	6,2%	1,7%	-5,8%	-7,2%	-9,1%	-12,5%	-17,6%	-19,1%	6,5%	-0,2%			
Disoccupazione ai lavoratori sospesi	-77,7%	-62,8%	-35,0%	19,5%	91,6%	20,9%	235,6%	350,3%	529,4%	640,0%	771,6%	984,9%	47,0%	156,8%			
ASpl																	
MINI ASpl																	
<b>Variazione % 2014/2013</b>																	
Disoccupazione	-97,6%	-99,1%	-99,4%	-99,4%	-99,4%	-99,4%	-99,2%	-99,1%	-98,5%	-96,0%	-93,0%	-89,4%	-98,9%	-98,7%			0,1%
Mobilità (esclusa deroga)	18,7%	17,7%	15,9%	14,0%	14,6%	12,8%	12,8%	13,7%	13,4%	15,8%	18,4%	35,3%	14,8%	17,0%			
Mobilità in deroga	-16,8%	-17,1%	-15,3%	-15,1%	-38,7%	-49,9%	-50,1%	-55,7%	-63,8%	-65,7%	-78,2%	-81,4%	-35,0%	-44,7%			
Disoccupazione ai lavoratori sospesi	673,2%	570,1%	472,3%	303,5%	238,6%	183,8%	-12,4%	-32,4%	-45,1%	-53,7%	-52,0%	-58,5%	110,4%	25,5%			
ASpl	2151,3%	677,6%	348,3%	194,2%	127,9%	81,5%	45,7%	33,7%	21,4%	16,2%	10,5%	7,5%	126,5%	79,7%			
MINI ASpl	4873,9%	1200,4%	509,5%	236,2%	146,0%	87,4%	53,5%	43,7%	27,3%	17,4%	15,0%	13,0%	149,1%	78,3%			
<b>Variazione % 2015/2014</b>																	
Disoccupazione	-82,8%	-51,7%	-26,0%	-11,6%	-10,3%	-13,2%	-6,2%	2,3%	9,6%				-49,2%				
Mobilità (esclusa deroga)	33,8%	29,7%	25,7%	22,5%	18,8%	15,6%	11,5%	9,2%	5,1%				18,9%				
Mobilità in deroga	-94,2%	-94,3%	-96,7%	-96,9%	-95,6%	-94,6%	-95,4%	-94,8%	-98,0%				-95,6%				
Disoccupazione ai lavoratori sospesi	-22,7%	-11,9%	-8,6%	-21,5%	-47,4%	-73,4%	-96,6%	-98,8%	-99,7%				-41,6%				
ASpl	6,0%	4,0%	3,6%	1,3%	-2,9%	-16,2%	-39,8%	-47,7%	-53,1%				-16,3%				
MINI ASpl	5,0%	0,0%	-2,1%	-2,7%	-10,1%	-37,8%	-66,4%	-79,9%	-90,2%				-32,6%				
NASpl																	

INPS - Coordinamento Generale Statistico Attuariale

\* Dettaglio mensile relativo all'anno di riferimento di quanti hanno beneficiato di almeno 1 qd al mese di indennità

\*\* Soggetti che hanno presentato la domanda entro il mese di marzo dell'anno di riferimento per periodi di disoccupazione dell'anno precedente. Per il solo anno 2013 ci si riferisce alla prestazione denominata MINI ASpl 2012 che sostituisce la prestazione di disoccupazione con requisiti ridotti per gli eventi di disoccupazione del 2012.

\*\*\* Soggetti che hanno presentato la domanda entro il mese di marzo dell'anno di riferimento per periodi di disoccupazione dell'anno precedente.

\*\*\*\* Comprende anche i beneficiari di ASpl ai lavoratori sospesi di cui alla circ. INPS n.36 del 14 marzo 2013, tuttavia si tenga conto che parte delle domande di ASpl ai lavoratori sospesi di competenza del 2014 e 2015 non vengono al momento prese in esame per motivi di carattere amministrativo.

\*\*\*\*\* I dati sulla prestazione NASpl sono provvisori e stimati sulla base delle domande NASpl ancora in esame.

*INPS - Coordinamento Generale Statistico attuariale*

***APPENDICE:***

**Aggiornamento del tasso di utilizzo del numero delle ore CIG autorizzate ("tiraggio")**



## CASSA INTEGRAZIONE GUADAGNI

### 1 - Tiraggio degli anni 2013, 2014 e 2015 (periodo Gennaio-Novembre) - Confronti per tipologia d'intervento

	CIG Ordinaria	CIG Straordinaria e in Deroga	Totale
<b>Anno 2013</b>			
<b>Totale ore autorizzate nell'anno 2013 (a)</b>	356.629.941	758.535.367	1.115.165.308
<b>di cui ore utilizzate fino a Novembre 2015 (b)</b>	178.906.454	411.744.953	590.651.407
<b>Tiraggio anno 2013 (b)/(a)</b>	<b>50,17%</b>	<b>54,28%</b>	<b>52,97%</b>
<b>Anno 2014</b>			
<b>Totale ore autorizzate nell'anno 2014 (c)</b>	250.845.646	801.529.292	1.052.374.938
<b>di cui ore utilizzate fino a Novembre 2015 (d)</b>	126.806.841	414.104.656	540.911.497
<b>Tiraggio anno 2014 (d)/(c)</b>	<b>50,55%</b>	<b>51,66%</b>	<b>51,40%</b>
<b>Anno 2015 (mese di Gennaio-Novembre)</b>			
<b>Totale ore autorizzate nell'anno 2015 (e)</b>	172.373.638	462.415.855	634.789.493
<b>di cui ore utilizzate fino a Novembre 2015 (f)</b>	78.174.663	228.082.877	275.086.047
<b>Tiraggio anno 2015 (periodo Gennaio-Novembre) (f)/(e)</b>	<b>45,35%</b>	<b>49,32%</b>	<b>48,25%</b>

## CASSA INTEGRAZIONE GUADAGNI

### 1 - Tiraggio degli anni 2013, 2014 e 2015 (periodo Gennaio-Novembre) - Confronti omogenei per tipologia d'intervento

	CIG Ordinaria	CIG Straordinaria e in Deroga	Totale
<b>Gennaio-Novembre 2013</b>			
<b>Totale ore autorizzate nel periodo Gennaio-Novembre 2013 (a)</b>	332.789.660	695.542.154	1.028.331.814
<b>di cui ore utilizzate fino al mese stesso (b)</b>	153.699.874	345.751.089	499.450.963
<b>Tiraggio Gennaio-Novembre 2013 (b)/(a)</b>	<b>46,19%</b>	<b>49,71%</b>	<b>48,57%</b>
<b>Gennaio-Novembre 2014</b>			
<b>Totale ore autorizzate nel periodo Gennaio-Novembre 2014 (c)</b>	233.281.527	729.854.302	963.135.829
<b>di cui ore utilizzate fino al mese stesso (d)</b>	110.309.371	354.610.108	464.919.479
<b>Tiraggio Gennaio-Novembre 2014 (d)/(c)</b>	<b>47,29%</b>	<b>48,59%</b>	<b>48,27%</b>
<b>Gennaio-Novembre 2015</b>			
<b>Totale ore autorizzate nel periodo Gennaio-Novembre 2015 (e)</b>	172.373.638	462.415.855	634.789.493
<b>di cui ore utilizzate fino al mese stesso (f)</b>	78.174.663	228.082.877	306.257.540
<b>Tiraggio Gennaio-Novembre 2015 (f)/(e)</b>	<b>45,35%</b>	<b>49,32%</b>	<b>48,25%</b>