



Coordinamento Generale Statistico attuariale

DC Entrate

DC Sistemi informativi e tecnologici

Osservatorio sul Precariato

Dati sui nuovi rapporti di lavoro

REPORT MENSILE

GENNAIO - OTTOBRE 2017

Con l'aggiornamento del report di marzo 2017 è stato realizzato il consolidamento della base dati per l'intero periodo 2014-2016. Ciò ha determinato delle variazioni con riferimento in particolare alle attivazioni a tempo indeterminato e alle cessazioni a tempo determinato.

Osservatorio sul Precariato

INDICE

Tab. 1 – RAPPORTI DI LAVORO: ATTIVAZIONI E TRASFORMAZIONI NEI MESI DI GENNAIO - OTTOBRE DEGLI ANNI 2015, 2016 e 2017

Tab. 1a – RAPPORTI DI LAVORO: ATTIVAZIONI E TRASFORMAZIONI PER MESE - ANNI 2015, 2016 e 2017

Tab. 1b – VARIAZIONI CONTRATTUALI DI RAPPORTI DI LAVORO ESISTENTI PER MESE - ANNI 2015, 2016 e 2017

Tab. 2 - CESSAZIONI NEI MESI DI GENNAIO - OTTOBRE DEGLI ANNI 2015, 2016 e 2017

Tab. 2a - CESSAZIONI PER MESE - ANNI 2015, 2016 e 2017

Tab. 3 - VARIAZIONE NETTA DEI RAPPORTI DI LAVORO IN ESSERE NEI MESI DI GENNAIO - OTTOBRE DEGLI ANNI 2015, 2016 e 2017

Tab. 3a - VARIAZIONE NETTA PER MESE - ANNI 2015, 2016 e 2017

Tab. 4a - NUOVI RAPPORTI DI LAVORO ATTIVATI NEI MESI DI GENNAIO - OTTOBRE DEGLI ANNI 2015, 2016 e 2017 PER MACRO REGIONE DI LAVORO

Tab. 4b - NUOVI RAPPORTI DI LAVORO ATTIVATI NEI MESI DI GENNAIO - OTTOBRE DEGLI ANNI 2015, 2016 e 2017 PER REGIONE DI LAVORO

Tab. 4c – VARIAZIONI CONTRATTUALI DI RAPPORTI DI LAVORO ESISTENTI NEI MESI DI GENNAIO - OTTOBRE DEGLI ANNI 2015, 2016 E 2017 PER MACRO REGIONE DI LAVORO

Tab. 4d – VARIAZIONI CONTRATTUALI DI RAPPORTI DI LAVORO ESISTENTI NEI MESI DI GENNAIO - OTTOBRE DEGLI ANNI 2015, 2016 E 2017 PER REGIONE DI LAVORO

Tab. 5a - CESSAZIONI NEI MESI DI GENNAIO - OTTOBRE DEGLI ANNI 2015, 2016 e 2017 PER MACRO REGIONE DI LAVORO

Tab. 5b - CESSAZIONI NEI MESI DI GENNAIO - OTTOBRE DEGLI ANNI 2015, 2016 e 2017 PER REGIONE DI LAVORO

Tab. 6 - CESSAZIONI NEI MESI DI GENNAIO - OTTOBRE DEGLI ANNI 2015, 2016 e 2017 PER TIPOLOGIA

TAB. 6a – CESSAZIONI DEI CONTRATTI A TEMPO INDETERMINATO PER MESE, DIMENSIONE AZIENDALE E TIPOLOGIA - ANNO 2015

TAB. 6b – CESSAZIONI DEI CONTRATTI A TEMPO INDETERMINATO PER MESE, DIMENSIONE AZIENDALE E TIPOLOGIA - ANNO 2016

TAB. 6c – CESSAZIONI DEI CONTRATTI A TEMPO INDETERMINATO PER MESE, DIMENSIONE AZIENDALE E TIPOLOGIA - ANNO 2017

Tab. 7 - NUOVI RAPPORTI DI LAVORO ATTIVATI NEI MESI DI GENNAIO - OTTOBRE DEGLI ANNI 2015, 2016 e 2017 PER QUALIFICA PROFESSIONALE

Tab. 8 - NUOVI RAPPORTI DI LAVORO ATTIVATI NEI MESI DI GENNAIO - OTTOBRE DEGLI ANNI 2015, 2016 e 2017 PER TIPOLOGIA ORARIA

Tab. 9 - NUOVI RAPPORTI DI LAVORO ATTIVATI NEI MESI DI GENNAIO - OTTOBRE DEGLI ANNI 2015, 2016 E 2017 PER GENERE E CLASSE DI ETA'

Tab. 10 - NUOVI RAPPORTI DI LAVORO ATTIVATI NEI MESI DI GENNAIO - OTTOBRE DEGLI ANNI 2015, 2016 E 2017 PER SETTORE DI ATTIVITA' ECONOMICA (NACE Rev.2)

Tab. 11 - RETRIBUZIONE MEDIA TEORICA LORDA MENSILE DEI RAPPORTI DI LAVORO ATTIVATI NEI MESI DI GENNAIO - OTTOBRE DEGLI ANNI 2015, 2016 e 2017

TAB. 12 - NUOVI RAPPORTI DI LAVORO ATTIVATI NEI MESI DI GENNAIO - OTTOBRE DEGLI ANNI 2015, 2016 e 2017 PER CLASSE DI RETRIBUZIONE MEDIA TEORICA LORDA MENSILE

TAB. 13 – DISTRIBUZIONE PERCENTUALE DEI NUOVI RAPPORTI DI LAVORO ATTIVATI NEI MESI DI GENNAIO - OTTOBRE DEGLI ANNI 2015, 2016 e 2017 PER CLASSE DI RETRIBUZIONE MEDIA TEORICA LORDA MENSILE

TAB. 14 – RAPPORTI DI LAVORO INSTAURATI CON LA FRUIZIONE DELL'INCENTIVO "OCCUPAZIONE GIOVANI" DECRETO DIRETTORIALE MLPS 394/2016

TAB. 15 – RAPPORTI DI LAVORO INSTAURATI CON LA FRUIZIONE DELL'INCENTIVO "OCCUPAZIONE SUD" DECRETO DIRETTORIALE MLPS 367/2016

TAB. 16 - NUOVI RAPPORTI DI LAVORO A CHIAMATA O INTERMITTENTI ATTIVATI NEI MESI DI GENNAIO - OTTOBRE DEGLI ANNI 2015, 2016 E 2017 PER SETTORE DI ATTIVITA' ECONOMICA (NACE Rev.2)

TAB. 16a - NUOVI RAPPORTI DI LAVORO A CHIAMATA O INTERMITTENTI ATTIVATI PER MESE - ANNI 2015, 2016 E 2017

TAB. 17 - CESSAZIONI DI RAPPORTI DI LAVORO A CHIAMATA O INTERMITTENTI CESSATI NEI MESI DI GENNAIO - OTTOBRE DEGLI ANNI 2015, 2016 E 2017 PER SETTORE DI ATTIVITA' ECONOMICA (NACE Rev.2)

TAB. 17a - CESSAZIONI DI RAPPORTI DI LAVORO A CHIAMATA O INTERMITTENTI CESSATI PER MESE - ANNI 2015, 2016 E 2017

Graf. 1 - PERCENTUALE DEI NUOVI RAPPORTI DI LAVORO ATTIVATI/VARIATI A TEMPO INDETERMINATO SUL TOTALE DEI RAPPORTI ATTIVATI/VARIATI NEI MESI DI GENNAIO - OTTOBRE DEGLI ANNI 2015, 2016 e 2017

GRAF. 2 - PERCENTUALE DEI NUOVI RAPPORTI DI LAVORO ATTIVATI/VARIATI A TEMPO INDETERMINATO SUL TOTALE DEI RAPPORTI DI LAVORO ATTIVATI/VARIATI NELL'ULTIMO BIENNIO SU BASE MENSILE

GRAF.3 - PERCENTUALE DEI NUOVI RAPPORTI DI LAVORO ATTIVATI/VARIATI A TEMPO INDETERMINATO SUL TOTALE DEI RAPPORTI ATTIVATI/VARIATI NEL PERIODO GENNAIO - OTTOBRE DEGLI ANNI 2016 e 2017 PER CLASSE DI ETA'

GRAF.4 - PERCENTUALE DEI NUOVI RAPPORTI DI LAVORO ATTIVATI/VARIATI A TEMPO INDETERMINATO SUL TOTALE DEI RAPPORTI ATTIVATI/VARIATI NEL PERIODO GENNAIO - OTTOBRE DEGLI ANNI 2016 e 2017 PER MACRO REGIONE DI LAVORO

GRAF.5 - PERCENTUALE DEI NUOVI RAPPORTI DI LAVORO ATTIVATI/VARIATI A TEMPO INDETERMINATO SUL TOTALE DEI RAPPORTI ATTIVATI/VARIATI NEL PERIODO GENNAIO - OTTOBRE DEGLI ANNI 2016 e 2017 PER GENERE

GRAF.6 - PERCENTUALE DEI NUOVI RAPPORTI DI LAVORO ATTIVATI/VARIATI A TEMPO INDETERMINATO SUL TOTALE DEI RAPPORTI ATTIVATI/VARIATI NEL PERIODO GENNAIO - OTTOBRE DEGLI ANNI 2016 e 2017 PER SETTORE DI ATTIVITA' ECONOMICA

GRAF.7 - PERCENTUALE DEI NUOVI RAPPORTI DI LAVORO ATTIVATI/VARIATI A TEMPO INDETERMINATO SUL TOTALE DEI RAPPORTI ATTIVATI/VARIATI NEL PERIODO GENNAIO - OTTOBRE DEGLI ANNI 2016 e 2017 PER QUALIFICA PROFESSIONALE

GRAF.8 - PERCENTUALE DEI NUOVI RAPPORTI DI LAVORO ATTIVATI/VARIATI A TEMPO INDETERMINATO SUL TOTALE DEI RAPPORTI ATTIVATI/VARIATI NEL PERIODO GENNAIO - OTTOBRE DEGLI ANNI 2016 e 2017 PER TIPOLOGIA ORARIA

GRAF.9 - VARIAZIONE TENDENZIALE DEI RAPPORTI DI LAVORO PER TIPO CONTRATTO

Guida alla lettura dei dati dell'Osservatorio sul Precariato

LAVORO SUBORDINATO

Il campo di osservazione è riferito ai lavoratori dipendenti del settore privato, esclusi i lavoratori domestici e gli operai agricoli. Per quanto riguarda la Pubblica Amministrazione sono presi in considerazione esclusivamente i lavoratori degli Enti pubblici economici*. Tra i lavoratori dipendenti inclusi nel collettivo osservato rientrano sia i lavoratori somministrati sia i lavoratori a chiamata (c.d. intermittenti).

Oggetto di rilevazione sono i flussi, vale a dire i movimenti dei rapporti di lavoro – assunzioni, cessazioni, trasformazioni – che intervengono nel periodo di riferimento. La contabilità dei flussi non coincide con quella dei lavoratori perché il medesimo lavoratore può risultare, nello stesso periodo di tempo, coinvolto in una pluralità di movimenti**.

L'intervallo di tempo considerato intercorre tra gennaio e l'ultimo mese delle dichiarazioni UNIAMENS disponibili. I nuovi rapporti di lavoro sono distinti in assunzioni a tempo indeterminato, assunzioni a termine, assunzioni in apprendistato e assunzioni stagionali; analoga distinzione è proposta per i rapporti di lavoro conclusi (cessazioni). Separatamente si dà conto anche delle variazioni contrattuali di rapporti di lavoro esistenti, distinte in trasformazioni a tempo indeterminato di rapporti di lavoro a termine o stagionali e di contratti di apprendistato***. A parte sono riportati i dati relativi ai rapporti di lavoro (sia nuovi che trasformati) che hanno consentito al datore di lavoro la fruizione dell'esonero contributivo previsto dalla Legge 208 del 2015.

I dati ricavati dalle dichiarazioni UNIAMENS differiscono da quelli pubblicati dal Ministero del lavoro, tratti dalle Comunicazioni Obbligatorie, essenzialmente per il diverso campo di osservazione: in particolare questi ultimi includono tutti i rapporti di lavoro dipendente e parasubordinato ma escludono le missioni dei rapporti di lavoro in somministrazione.

Mentre i dati amministrativi sia di fonte UNIAMENS che di fonte Comunicazioni Obbligatorie contabilizzano eventi e quindi sono direttamente finalizzati a statistiche sui flussi, i dati Istat della rilevazione sulle forze di lavoro, basati su un'indagine campionaria continua condotta mediante interviste alle famiglie, sono dati di stock e hanno come obiettivo primario la stima della dimensione e delle caratteristiche dei principali aggregati dell'offerta di lavoro: occupati, disoccupati e inattivi (<http://www.istat.it/it/archivio/167286>). La rilevazione Istat sulle forze lavoro considera quindi l'occupazione nel suo complesso, includendo tutte le tipologie di occupati, non solo dipendenti ma anche indipendenti.

AGGIORNAMENTO DEI DATI

La natura tipicamente amministrativa delle fonti informative utilizzate per la predisposizione dell'Osservatorio comporta un aggiornamento continuo dei dati, anche pregressi, dovuto a ritardi nella trasmissione delle denunce contributive, rettifiche di quelle già trasmesse, miglioramenti delle procedure informatiche che supportano lo svolgimento delle attività istituzionali e l'elaborazione delle informazioni. Questo può dare luogo a rettifiche dei dati contenuti in precedenti pubblicazioni.

A partire dall'aggiornamento di giugno 2015, il campo di osservazione del lavoro subordinato è riferito esclusivamente ai lavoratori dipendenti del settore privato (esclusi i lavoratori domestici e gli operai agricoli) e degli Enti pubblici economici. Pertanto, dal report di giugno 2015, i dati non sono comparabili con quelli pubblicati nei report dei mesi precedenti.

A partire dall'aggiornamento di agosto 2015, sono state sviluppate le procedure amministrative di controllo delle dichiarazioni UNIAMENS e perfezionate le metodologie di normalizzazione dei dati. Ciò ha comportato, rispetto ai dati pubblicati con l'aggiornamento di luglio 2015, la variazione in diminuzione delle trasformazioni a tempo indeterminato dei rapporti a termine e delle trasformazioni dei contratti di apprendistato in contratti a tempo indeterminato.

A partire dall'aggiornamento di maggio 2017, sono state espunte le tabelle che riportavano i dati relativi alle assunzioni con instaurate con la fruizione dell'esonero contributivo biennale L. 208/2015 (tabelle 14, 15a, 15b, 16a, 16b, 17, 18). Al riguardo, si ricorda che l'ultima decorrenza delle predette assunzioni risale a dicembre 2016 ed il quadro consolidato delle stesse può essere rilevato nell'ambito della pubblicazione dell'Osservatorio di aprile 2017.

Sempre a partire dall'aggiornamento di maggio 2017, a seguito del decreto legge 25/2017 - che ha soppresso la vendita dei voucher - sono state espunte le tabelle relative ai voucher (tabelle, 19a, 19b, 19c).

* Gli Enti pubblici economici sono soggetti alla registrazione nel registro delle imprese e si caratterizzano per il fatto di avere come oggetto, in via esclusiva o principale, l'esercizio di un'impresa commerciale avvalendosi pertanto di strumenti privatistici. Gli Enti pubblici economici, un tempo numerosissimi, sono in via di estinzione in quanto sono stati quasi tutti trasformati in società per azioni. Il maggior ente economico ancora attivo è la Cassa depositi e prestiti.

** Negli anni 2013 e 2014 il rapporto tra lavoratori assunti e nuovi rapporti (assunzioni) è stato rispettivamente del 71% e 70%; il rapporto tra lavoratori cessati e rapporti di lavoro conclusi (cessazioni) è stato del 72% e 71%.

*** Per i contratti di apprendistato la nozione di trasformazione si riferisce al superamento del periodo formativo con conseguente "normalizzazione" del rapporto di lavoro.

TAB. 1 – RAPPORTI DI LAVORO*: ATTIVAZIONI E TRASFORMAZIONI NEI MESI DI GENNAIO - OTTOBRE DEGLI ANNI 2015, 2016 E 2017

	gen - ott			gen - ott 2016 su 2015		gen - ott 2017 su 2016	
	2015	2016	2017	variazione assoluta	variazione %	variazione assoluta	variazione %
A. NUOVI RAPPORTI DI LAVORO							
A1. Assunzioni a tempo indeterminato	1.520.592	1.060.847	1.021.582	-459.745	-30,2%	-39.265	-3,7%
A2. Assunzioni a termine	2.962.312	3.166.020	4.052.623	203.708	6,9%	886.603	28,0%
A3. Assunzioni in apprendistato	151.608	191.973	242.429	40.365	26,6%	50.456	26,3%
A4. Assunzioni stagionali	528.045	493.945	602.875	-34.100	-6,5%	108.930	22,1%
TOTALE	5.162.557	4.912.785	5.919.509	-249.772	-4,8%	1.006.724	20,5%
B. VARIAZIONI CONTRATTUALI DI RAPPORTI DI LAVORO ESISTENTI							
B1. Trasformazioni a tempo indeterminato di rapporti a termine	366.125	237.300	246.145	-128.825	-35,2%	8.845	3,7%
B2. Apprendisti trasformati a tempo indeterminato	72.755	71.222	63.863	-1.533	-2,1%	-7.359	-10,3%
TOTALE	438.880	308.522	310.008	-130.358	-29,7%	1.486	0,5%

Fonte: INPS - elaborazione al 10 Dicembre 2017

Campo di osservazione: archivi UNIEMENS dei lavoratori dipendenti privati esclusi lavoratori domestici e operai agricoli. Sono compresi i lavoratori degli enti pubblici economici.

N.B.: i dati 2017 sono provvisori, in quanto le aziende, con la denuncia del mese di novembre possono integrare i dati di competenza relativi a ottobre. Inoltre, i dati 2017, 2016 e 2015 possono subire variazioni per effetto di rettifiche effettuate dalle aziende ovvero di accertamenti realizzati dall'INPS.

* Sono stati rilevati tutti i rapporti di lavoro attivati nel periodo, anche quelli in capo ad uno stesso lavoratore, con riguardo a tutte le tipologie di lavoro subordinato, incluso il lavoro somministrato e il lavoro intermittente.

TAB. 1a – NUOVI RAPPORTI DI LAVORO ATTIVATI* PER MESE - ANNI 2015, 2016 E 2017

Mese	Assunzioni a tempo indeterminato			Assunzioni a termine			Assunzioni in apprendistato			Assunzioni stagionali			Variazione 2016/2015**		Variazione 2017/2016**	
	2015	2016	2017	2015	2016	2017	2015	2016	2017	2015	2016	2017	%	%		
Gennaio	175.754	123.660	120.733	335.111	316.376	374.209	17.878	16.483	20.420	22.370	19.885	20.295	-13,6%	12,4%		
Febbraio	139.524	104.394	94.022	233.671	250.017	284.206	15.167	15.491	20.393	18.997	16.084	18.500	-5,2%	8,1%		
Marzo	165.203	108.050	113.408	260.333	277.961	370.332	15.758	18.113	25.894	43.888	49.027	46.512	-6,6%	22,7%		
Aprile	175.514	112.527	116.060	290.589	302.971	435.006	15.990	19.777	26.330	80.935	63.192	107.785	-11,5%	37,5%		
Maggio	158.139	112.062	110.812	313.736	335.197	446.514	15.116	20.697	25.531	88.498	79.024	86.796	-5,0%	22,4%		
Giugno	151.746	105.612	101.299	364.889	372.523	494.898	16.968	22.765	27.733	112.440	112.732	139.666	-5,0%	24,4%		
Luglio	144.069	100.975	98.348	325.990	357.771	452.585	15.671	20.012	24.726	81.457	78.056	90.348	-1,8%	19,6%		
Agosto	76.391	55.539	53.495	204.429	227.812	287.746	7.175	10.328	13.205	33.713	33.913	40.339	1,8%	20,5%		
Settembre	168.194	119.568	112.175	332.249	366.560	471.267	15.868	22.911	28.891	24.925	21.776	27.797	-1,9%	20,6%		
Ottobre	166.058	118.460	101.230	301.315	358.832	435.860	16.017	25.396	29.306	20.822	20.256	24.837	3,7%	13,1%		
Novembre	155.984	100.508		272.523	338.365		13.896	21.923		18.523	19.433		4,2%			
Dicembre	332.682	113.701		228.542	273.825		11.667	20.713		51.765	54.015		-26,0%			
TOTALE	2.009.258	1.275.056	1.021.582	3.463.377	3.778.210	4.052.623	177.171	234.609	242.429	598.333	567.393	602.875	-6,3%			

Fonte: INPS - elaborazione al 10 Dicembre 2017

Campo di osservazione: archivi UNIEMENS dei lavoratori dipendenti privati esclusi lavoratori domestici e operai agricoli. Sono compresi i lavoratori degli enti pubblici economici.

N.B.: i dati 2017 sono provvisori, in quanto le aziende, con la denuncia del mese di novembre possono integrare i dati di competenza relativi a ottobre. Inoltre, i dati 2017, 2016 e 2015 possono subire variazioni per effetto di rettifiche effettuate dalle aziende ovvero di accertamenti realizzati dall'INPS.

* Sono stati rilevati tutti i rapporti di lavoro attivati nel periodo, anche quelli in capo ad uno stesso lavoratore, con riguardo a tutte le tipologie di lavoro subordinato, incluso il lavoro somministrato e il lavoro intermittente.

** La variazione è calcolata sul totale delle assunzioni

TAB. 1b – VARIAZIONI CONTRATTUALI DI RAPPORTI DI LAVORO ESISTENTI* PER MESE - ANNI 2015, 2016 E 2017

Mese	Trasformazioni a tempo indeterminato di rapporti a termine			<i>di cui da rapporti stagionali</i>			Apprendisti trasformati a tempo indeterminato			<i>di cui da rapporti stagionali</i>			Totale			Variazione 2016/2015	Variazione 2017/2016
	2015	2016	2017	2015	2016	2017	2015	2016	2017	2015	2016	2017	2015	2016	2017	%	%
Gennaio	39.184	33.008	31.192	388	917	567	7.364	9.664	7.904	6	17	6	46.548	42.672	39.096	-8,3%	-8,4%
Febbraio	30.251	18.969	18.073	537	265	169	6.181	7.728	5.939	5	4	10	36.432	26.697	24.012	-26,7%	-10,1%
Marzo	42.165	18.329	22.058	533	243	193	6.944	7.942	7.483	7	6	5	49.109	26.271	29.541	-46,5%	12,4%
Aprile	45.631	22.130	26.137	917	295	352	6.802	7.786	6.976	11	15	22	52.433	29.916	33.113	-42,9%	10,7%
Maggio	37.752	21.659	22.889	888	275	383	7.074	6.023	5.948	2	11	18	44.826	27.682	28.837	-38,2%	4,2%
Giugno	32.549	21.212	24.001	739	307	381	7.100	5.772	6.270	7	11	16	39.649	26.984	30.271	-31,9%	12,2%
Luglio	36.040	27.038	28.198	539	302	323	7.452	6.345	5.794	11	14	15	43.492	33.383	33.992	-23,2%	1,8%
Agosto	27.041	19.597	20.182	397	254	237	5.372	4.282	3.729	6	8	15	32.413	23.879	23.911	-26,3%	0,1%
Settembre	31.658	24.099	24.051	596	633	382	9.138	7.744	7.076	11	6	29	40.796	31.843	31.127	-21,9%	-2,2%
Ottobre	43.854	31.259	29.364	828	597	528	9.328	7.936	6.744	12	17	12	53.182	39.195	36.108	-26,3%	-7,9%
Novembre	44.578	27.055		1.159	549		7.228	5.779		10	10		51.806	32.834		-36,6%	
Dicembre	145.477	93.229		1.843	874		5.733	4.982		3	8		151.210	98.211		-35,0%	
TOTALE	556.180	357.584	246.145	9.364	5.511	3.515	85.716	81.983	63.863	91	127	148	641.896	439.567	310.008	-31,5%	

Fonte: INPS - elaborazione al 10 Dicembre 2017

Campo di osservazione: archivi UNIEMENS dei lavoratori dipendenti privati esclusi lavoratori domestici e operai agricoli. Sono compresi i lavoratori degli enti pubblici economici.

N.B.: i dati 2017 sono provvisori, in quanto le aziende, con la denuncia del mese di novembre possono integrare i dati di competenza relativi a ottobre. Inoltre, i dati 2017, 2016 e 2015 possono subire variazioni per effetto di rettifiche effettuate dalle aziende ovvero di accertamenti realizzati dall'INPS.

* Sono stati rilevati tutti i rapporti di lavoro attivati nel periodo, anche quelli in capo ad uno stesso lavoratore, con riguardo a tutte le tipologie di lavoro subordinato, incluso il lavoro somministrato e il lavoro intermittente.



Osservatorio sul Precariato

TAB. 2 – CESSAZIONI* NEI MESI DI GENNAIO - OTTOBRE DEGLI ANNI 2015, 2016 E 2017

	gen - ott			gen - ott 2016 su 2015		gen - ott 2017 su 2016	
	2015	2016	2017	variazione assoluta	variazione %	variazione assoluta	variazione %
Cessazioni a tempo indeterminato	1.407.933	1.332.398	1.343.705	-75.535	-5,4%	11.307	0,8%
Cessazioni di rapporti a termine	2.474.870	2.486.576	3.127.515	11.706	0,5%	640.939	25,8%
Cessazioni di apprendisti	121.673	106.737	128.307	-14.936	-12,3%	21.570	20,2%
Cessazioni di rapporti stagionali	532.205	490.991	590.668	-41.214	-7,7%	99.677	20,3%
TOTALE	4.536.681	4.416.702	5.190.195	-119.979	-2,6%	773.493	17,5%

Fonte: INPS - elaborazione al 10 Dicembre 2017

Campo di osservazione: archivi UNIEMENS dei lavoratori dipendenti privati esclusi lavoratori domestici e operai agricoli. Sono compresi i lavoratori degli enti pubblici economici.

N.B.: i dati 2017 sono provvisori, in quanto le aziende, con la denuncia del mese di novembre possono integrare i dati di competenza relativi a ottobre. Inoltre, i dati 2017, 2016 e 2015 possono subire variazioni per effetto di rettifiche effettuate dalle aziende ovvero di accertamenti realizzati dall'INPS.

* Sono stati rilevati tutti i rapporti di lavoro cessati nel periodo, anche quelli in capo ad uno stesso lavoratore, con riguardo a tutte le tipologie di lavoro subordinato, incluso il lavoro somministrato e il lavoro intermittente.

TAB. 2a – CESSAZIONI* PER MESE - ANNI 2015, 2016 E 2017

Mese	Cessazioni a tempo indeterminato			Cessazioni di rapporti a termine			Cessazioni di apprendisti			Cessazioni di rapporti stagionali			Variazione 2016/2015**		Variazione 2017/2016**	
	2015	2016	2017	2015	2016	2017	2015	2016	2017	2015	2016	2017	%	%		
Gennaio	139.641	135.193	131.405	214.051	194.384	227.778	11.808	9.293	10.157	23.119	20.214	22.025	-7,6%	9,0%		
Febbraio	122.429	130.553	125.992	178.546	169.870	194.750	10.637	9.291	9.756	13.997	11.425	11.710	-1,4%	6,6%		
Marzo	135.233	123.894	144.806	212.504	201.234	247.965	11.825	9.328	11.899	30.553	34.561	37.408	-5,4%	19,8%		
Aprile	128.174	124.105	123.507	219.857	205.931	267.887	10.981	9.363	10.780	44.027	34.265	43.547	-7,3%	19,3%		
Maggio	155.772	131.141	135.261	232.641	220.997	295.460	12.062	9.708	12.272	28.962	21.438	32.643	-10,7%	24,1%		
Giugno	161.222	144.207	145.235	270.915	269.189	371.998	11.879	10.019	13.443	30.060	24.430	36.628	-5,5%	26,7%		
Luglio	141.160	135.421	136.787	270.151	278.034	348.586	11.312	10.238	12.474	31.375	27.010	34.175	-0,7%	18,0%		
Agosto	111.022	106.723	108.951	257.573	269.161	340.074	11.407	10.025	12.398	67.877	63.858	78.023	0,4%	19,9%		
Settembre	158.444	158.172	155.798	337.492	374.893	484.927	16.846	17.150	20.483	175.597	168.996	203.228	4,5%	20,2%		
Ottobre	154.836	142.989	135.963	281.140	302.883	348.090	12.916	12.322	14.645	86.638	84.794	91.281	1,4%	8,7%		
Novembre	139.925	131.041		226.291	230.258		10.261	10.094		34.442	35.558		-1,0%			
Dicembre	216.312	204.093		431.287	461.262		10.948	11.254		28.352	29.116		2,7%			
TOTALE	1.764.170	1.667.532	1.343.705	3.132.448	3.178.096	3.127.515	142.882	128.085	128.307	594.999	555.665	590.668	-1,9%			

Fonte: INPS - elaborazione al 10 Dicembre 2017

Campo di osservazione: archivi UNIEMENS dei lavoratori dipendenti privati esclusi lavoratori domestici e operai agricoli. Sono compresi i lavoratori degli enti pubblici economici.

N.B.: i dati 2017 sono provvisori, in quanto le aziende, con la denuncia del mese di novembre possono integrare i dati di competenza relativi a ottobre. Inoltre, i dati 2017, 2016 e 2015 possono subire variazioni per effetto di rettifiche effettuate dalle aziende ovvero di accertamenti realizzati dall'INPS.

* Sono stati rilevati tutti i rapporti di lavoro cessati nel periodo, anche quelli in capo ad uno stesso lavoratore, con riguardo a tutte le tipologie di lavoro subordinato, incluso il lavoro somministrato e il lavoro intermittente.

** La variazione è calcolata sul totale delle cessazioni

TAB. 3 – VARIAZIONE NETTA DEI RAPPORTI DI LAVORO* IN ESSERE NEI MESI DI GENNAIO - OTTOBRE DEGLI ANNI 2015, 2016 E 2017

	gen - ott		
	2015	2016	2017
TOTALE RAPPORTI DI LAVORO SUBORDINATO			
(+) Nuovi rapporti di lavoro**	5.162.557	4.912.785	5.919.509
(-) Cessazioni di rapporti di lavoro	4.536.681	4.416.702	5.190.195
Variazione Netta	625.876	496.083	729.314
<hr/>			
	2015	2016	2017
RAPPORTI DI LAVORO A TEMPO INDETERMINATO			
(+) Nuovi rapporti di lavoro	1.520.592	1.060.847	1.021.582
(+) Trasformazioni a tempo indeterminato di rapporti a termine	366.125	237.300	246.145
(+) Apprendisti trasformati a tempo indeterminato	72.755	71.222	63.863
(-) Cessazioni	1.407.933	1.332.398	1.343.705
Variazione Netta	551.539	36.971	-12.115

Fonte: INPS - elaborazione al 10 Dicembre 2017

Campo di osservazione: archivi UNIEMENS dei lavoratori dipendenti privati esclusi lavoratori domestici e operai agricoli. Sono compresi i lavoratori degli enti pubblici economici.

N.B.: i dati 2017 sono provvisori, in quanto le aziende, con la denuncia del mese di novembre possono integrare i dati di competenza relativi a ottobre. Inoltre, i dati 2017, 2016 e 2015 possono subire variazioni per effetto di rettifiche effettuate dalle aziende ovvero di accertamenti realizzati dall'INPS.

* Sono stati rilevati tutti i rapporti di lavoro attivati nel periodo, anche quelli in capo ad uno stesso lavoratore, con riguardo a tutte le tipologie di lavoro subordinato, incluso il lavoro somministrato e il lavoro intermittente.

** Il dato dei nuovi rapporti non include le conversioni dei rapporti a termine e le trasformazioni dei rapporti di apprendistato.

TAB. 3a – VARIAZIONE NETTA DEI RAPPORTI DI LAVORO* IN ESSERE PER MESE - ANNI 2015, 2016 E 2017

Mese	Variazione netta rapporti di lavoro a tempo indeterminato(1)			Variazione netta rapporti di lavoro a termine(2)			Variazione netta rapporti di lavoro in apprendistato(3)			Variazione netta rapporti di lavoro stagionali(4)			TOTALE		
	2015	2016	2017	2015	2016	2017	2015	2016	2017	2015	2016	2017	2015	2016	2017
Gennaio	82.661	31.139	28.424	82.264	89.901	115.806	-1.288	-2.457	2.365	-1.143	-1.263	-2.303	162.494	117.320	144.292
Febbraio	53.527	538	-7.958	25.411	61.443	71.552	-1.646	-1.524	4.708	4.458	4.390	6.611	81.750	64.847	74.913
Marzo	79.079	10.427	-1.857	6.197	58.641	100.502	-3.004	849	6.517	12.795	14.217	8.906	95.067	84.134	114.068
Aprile	99.773	18.338	25.666	26.018	75.205	141.334	-1.782	2.643	8.596	35.980	28.617	63.864	159.989	124.803	239.460
Maggio	47.193	8.603	4.388	44.231	92.816	128.548	-4.018	4.977	7.329	58.646	57.300	53.752	146.052	163.696	194.017
Giugno	30.173	-11.611	-13.665	62.164	82.429	99.280	-2.004	6.985	8.036	81.634	87.984	102.641	171.967	165.787	196.292
Luglio	46.401	-1.063	-4.447	20.338	53.001	76.124	-3.082	3.443	6.473	49.532	50.730	55.835	113.189	106.111	133.985
Agosto	-2.218	-27.305	-31.545	-79.788	-60.692	-72.273	-9.598	-3.971	-2.907	-34.567	-30.207	-37.936	-126.171	-122.175	-144.661
Settembre	50.546	-6.761	-12.496	-36.305	-31.799	-37.329	-10.105	-1.977	1.361	-151.279	-147.859	-175.842	-147.143	-188.396	-224.306
Ottobre	64.404	14.666	1.375	-22.851	25.287	58.934	-6.215	5.155	7.929	-66.656	-65.152	-66.984	-31.318	-20.044	1.254
Novembre	67.865	2.301		2.813	81.601		-3.583	6.060		-17.088	-16.684		50.007	73.278	
Dicembre	267.580	7.819		-346.379	-279.792		-5.011	4.485		21.567	24.017		-62.243	-243.471	
TOTALE	886.984	47.091	-12.115	-215.887	248.041	682.478	-51.336	24.668	50.407	-6.121	6.090	8.544	613.640	325.890	729.314

Fonte: INPS - elaborazione al 10 Dicembre 2017

Campo di osservazione: archivi UNIEMENS dei lavoratori dipendenti privati esclusi lavoratori domestici e operai agricoli. Sono compresi i lavoratori degli enti pubblici economici.

N.B.: i dati 2017 sono provvisori, in quanto le aziende, con la denuncia del mese di novembre possono integrare i dati di competenza relativi a ottobre.

* Sono stati rilevati tutti i rapporti di lavoro attivati nel periodo, anche quelli in capo ad uno stesso lavoratore, con riguardo a tutte le tipologie di lavoro subordinato, incluso il lavoro somministrato e il lavoro intermittente.

(1) Variazione netta dei rapporti a tempo indeterminato: +assunzioni a tempo indeterminato + trasformazioni a tempo indeterminato dei rapporti a termine + apprendisti trasformati a tempo indeterminato - cessazioni a tempo indeterminato.

(2) Variazione netta dei rapporti a tempo determinato: +assunzioni a tempo determinato - trasformazioni a tempo indeterminato dei rapporti a termine (al netto degli stagionali) - cessazioni a tempo determinato.

(3) Variazione netta dei rapporti di lavoro in apprendistato: +assunzioni in apprendistato - apprendisti trasformati a tempo indeterminato (al netto degli stagionali) - cessazioni di apprendisti.

(4) Variazione netta dei rapporti di lavoro stagionali: +assunzioni stagionali - trasformazioni a tempo indeterminato (quota dei soli stagionali) - apprendisti trasformati a tempo indeterminato (quota dei soli stagionali) - cessazioni di stagionali.

Tab. 4a – NUOVI RAPPORTI DI LAVORO* ATTIVATI NEI MESI DI GENNAIO - OTTOBRE DEGLI ANNI 2015, 2016 E 2017 PER MACRO REGIONE DI LAVORO

Area Geografica	Assunzioni a tempo indeterminato			Assunzioni a termine			Assunzioni in apprendistato			Assunzioni stagionali			Assunzioni tempo indet.	Complesso Assunzioni
	gen - ott			gen - ott			gen - ott			gen - ott			2017/2016	2017/2016
	2015	2016	2017	2015	2016	2017	2015	2016	2017	2015	2016	2017	%	%
NORD-OVEST	415.981	299.294	286.582	928.098	957.150	1.194.961	46.196	55.251	71.189	68.138	66.323	77.194	-4,2%	18,3%
NORD-EST	254.387	173.550	177.431	618.772	689.285	934.967	44.478	52.751	66.883	198.419	188.506	230.995	2,2%	27,7%
CENTRO	325.669	219.276	198.522	682.873	717.464	899.226	37.545	45.963	58.607	102.211	82.189	104.401	-9,5%	18,4%
SUD	376.646	260.386	254.526	517.816	561.720	729.654	16.675	25.870	33.376	104.823	100.498	122.769	-2,3%	20,2%
ISOLE	146.753	107.415	103.720	213.802	238.683	292.291	6.685	12.130	12.353	54.352	56.339	67.442	-3,4%	14,8%
ESTERO**	1.156	926	801	951	1.718	1.524	29	8	21	102	90	74	-13,5%	-11,7%
TOTALE	1.520.592	1.060.847	1.021.582	2.962.312	3.166.020	4.052.623	151.608	191.973	242.429	528.045	493.945	602.875	-3,7%	20,5%

Fonte: INPS - elaborazione al 10 Dicembre 2017

Campo di osservazione: archivi UNIEMENS dei lavoratori dipendenti privati esclusi lavoratori domestici e operai agricoli. Sono compresi i lavoratori degli enti pubblici economici.

N.B.: i dati 2017 sono provvisori, in quanto le aziende, con la denuncia del mese di novembre possono integrare i dati di competenza relativi a ottobre. Inoltre, i dati 2017, 2016 e 2015 possono subire variazioni per effetto di rettifiche effettuate dalle aziende ovvero di accertamenti realizzati dall'INPS.

* Sono stati rilevati tutti i rapporti di lavoro attivati nel periodo, anche quelli in capo ad uno stesso lavoratore, con riguardo a tutte le tipologie di lavoro subordinato, incluso il lavoro somministrato e il lavoro intermittente.

** Comprende anche i rapporti di lavoro non localizzabili per incompletezza delle informazioni.

Tab. 4b – NUOVI RAPPORTI DI LAVORO* ATTIVATI NEI MESI DI GENNAIO - OTTOBRE DEGLI ANNI 2015, 2016 E 2017 PER REGIONE DI LAVORO

Area Geografica	Assunzioni a tempo indeterminato			Assunzioni a termine			Assunzioni in apprendistato			Assunzioni stagionali			Assunzioni tempo indet.	Complesso Assunzioni
	gen - ott			gen - ott			gen - ott			gen - ott			2017/2016	2017/2016
	2015	2016	2017	2015	2016	2017	2015	2016	2017	2015	2016	2017	%	%
PIEMONTE	84.119	56.369	56.009	197.415	209.691	281.729	12.354	15.370	18.986	14.887	16.084	18.729	-0,6%	26,2%
VALLE D'AOSTA	2.674	1.697	1.671	6.520	8.101	9.963	775	816	866	3.744	3.623	4.917	-1,5%	22,3%
LIGURIA	31.285	20.998	19.480	84.813	94.164	120.150	5.690	6.256	7.810	12.602	12.547	16.304	-7,2%	22,2%
LOMBARDIA	297.903	220.230	209.422	639.350	645.194	783.119	27.377	32.809	43.527	36.905	34.069	37.244	-4,9%	15,1%
TRENTINO ALTO ADIGE	21.508	15.099	15.800	54.161	61.683	79.320	4.473	4.989	5.802	48.007	49.069	58.807	4,6%	22,1%
VENETO	108.874	74.636	78.352	253.090	279.591	373.878	20.044	24.250	30.251	63.918	61.154	71.887	5,0%	26,1%
FRIULI VENEZIA GIULIA	22.459	14.301	14.215	60.014	64.963	91.138	2.918	3.555	5.190	9.358	9.068	11.611	-0,6%	32,9%
EMILIA ROMAGNA	101.546	69.514	69.064	251.507	283.048	390.631	17.043	19.957	25.640	77.136	69.215	88.690	-0,6%	29,9%
TOSCANA	98.784	70.536	65.891	190.802	205.488	270.388	13.634	16.522	20.145	40.579	37.017	47.525	-6,6%	22,6%
UMBRIA	17.424	10.310	9.417	34.701	38.126	51.613	3.122	3.748	4.753	3.273	2.570	2.721	-8,7%	25,1%
MARCHE	31.854	19.418	17.732	83.109	88.805	130.004	6.163	6.880	8.894	14.860	14.496	20.213	-8,7%	36,5%
LAZIO	177.607	119.012	105.482	374.261	385.045	447.221	14.626	18.813	24.815	43.499	28.106	33.942	-11,4%	11,0%
ABRUZZO	38.505	24.506	22.504	79.908	84.607	111.664	2.180	2.917	3.824	11.627	9.917	13.493	-8,2%	24,2%
MOLISE	7.814	4.997	5.063	9.663	10.568	16.673	221	348	474	678	737	822	1,3%	38,3%
CAMPANIA	176.756	124.178	120.419	189.837	208.591	252.430	6.203	10.008	12.552	47.545	46.319	52.670	-3,0%	12,6%
PUGLIA	99.135	67.988	68.922	164.518	178.796	244.352	5.356	8.372	11.541	28.698	27.762	36.119	1,4%	27,6%
BASILICATA	15.118	10.131	10.321	30.376	29.849	40.874	659	1.111	1.289	3.878	3.326	4.631	1,9%	28,6%
CALABRIA	39.318	28.586	27.297	43.514	49.309	63.661	2.056	3.114	3.696	12.397	12.437	15.034	-4,5%	17,4%
SICILIA	113.964	86.282	82.330	148.783	165.295	197.183	5.593	10.774	10.350	21.921	22.358	27.126	-4,6%	11,3%
SARDEGNA	32.789	21.133	21.390	65.019	73.388	95.108	1.092	1.356	2.003	32.431	33.981	40.316	1,2%	22,3%
ITALIA	1.519.436	1.059.921	1.020.781	2.961.361	3.164.302	4.051.099	151.579	191.965	242.408	527.943	493.855	602.801	-3,7%	20,5%
ESTERO**	1.156	926	801	951	1.718	1.524	29	8	21	102	90	74	-13,5%	-11,7%
TOTALE	1.520.592	1.060.847	1.021.582	2.962.312	3.166.020	4.052.623	151.608	191.973	242.429	528.045	493.945	602.875	-3,7%	20,5%

Vedi Fonte, Campo di Osservazione e Note nella tabella 4a

Tab. 4c – VARIAZIONI CONTRATTUALI DI RAPPORTI DI LAVORO ESISTENTI NEI MESI DI GENNAIO - OTTOBRE DEGLI ANNI 2015, 2016 E 2017 PER MACRO REGIONE DI LAVORO

Area Geografica	Trasformazioni a tempo indeterminato di rapporti a termine			Apprendisti trasformati a tempo indeterminato			Complesso Trasformazioni			Trasf. di rapporti a termine	Complesso Trasformazioni
	gen - ott			gen - ott			gen - ott			2017/2016	2017/2016
	2015	2016	2017	2015	2016	2017	2015	2016	2017	%	%
NORD-OVEST	125.038	78.349	77.560	23.612	23.452	21.226	148.650	101.801	98.786	-1,0%	-3,0%
NORD-EST	91.844	57.614	60.906	20.971	20.372	18.259	112.815	77.986	79.165	5,7%	1,5%
CENTRO	79.687	50.335	45.145	17.597	17.553	15.336	97.284	67.888	60.481	-10,3%	-10,9%
SUD	51.606	36.496	44.192	7.496	7.116	6.402	59.102	43.612	50.594	21,1%	16,0%
ISOLE	17.707	14.279	18.184	3.032	2.715	2.628	20.739	16.994	20.812	27,3%	22,5%
ESTERO*	243	227	158	47	14	12	290	241	170	-30,4%	-29,5%
TOTALE	366.125	237.300	246.145	72.755	71.222	63.863	438.880	308.522	310.008	3,7%	0,5%

Fonte: INPS - elaborazione al 10 Dicembre 2017

Campo di osservazione: archivi UNIEMENS dei lavoratori dipendenti privati esclusi lavoratori domestici e operai agricoli. Sono compresi i lavoratori degli enti pubblici economici.

N.B.: i dati 2017 sono provvisori, in quanto le aziende, con la denuncia del mese di novembre possono integrare i dati di competenza relativi a ottobre. Inoltre, i dati 2017, 2016 e 2015 possono subire variazioni per effetto di rettifiche effettuate dalle aziende ovvero di accertamenti realizzati dall'INPS.

* Comprende anche i rapporti di lavoro non localizzabili per incompletezza delle informazioni.

Tab. 4d – VARIAZIONI CONTRATTUALI DI RAPPORTI DI LAVORO ESISTENTI NEI MESI DI GENNAIO - OTTOBRE DEGLI ANNI 2015, 2016 E 2017 PER REGIONE DI LAVORO

Area Geografica	Trasformazioni a tempo indeterminato di rapporti a termine			Apprendisti trasformati a tempo indeterminato			Complesso Trasformazioni			Trasf. di rapporti a termine	Complesso Trasformazioni
	gen - ott			gen - ott			gen - ott			2017/2016	2017/2016
	2015	2016	2017	2015	2016	2017	2015	2016	2017	%	%
PIEMONTE	28.425	16.580	15.727	6.630	6.626	5.885	35.055	23.206	21.612	-5,1%	-6,9%
VALLE D'AOSTA	853	425	348	201	149	153	1.054	574	501	-18,1%	-12,7%
LIGURIA	9.634	5.854	5.493	2.253	2.079	1.948	11.887	7.933	7.441	-6,2%	-6,2%
LOMBARDIA	86.126	55.490	55.992	14.528	14.598	13.240	100.654	70.088	69.232	0,9%	-1,2%
TRENTINO ALTO ADIGE	9.060	5.814	6.669	1.477	1.683	1.501	10.537	7.497	8.170	14,7%	9,0%
VENETO	37.258	24.520	26.424	10.353	9.355	8.476	47.611	33.875	34.900	7,8%	3,0%
FRIULI VENEZIA GIULIA	8.534	5.446	5.687	1.347	1.540	1.434	9.881	6.986	7.121	4,4%	1,9%
EMILIA ROMAGNA	36.992	21.834	22.126	7.794	7.794	6.848	44.786	29.628	28.974	1,3%	-2,2%
TOSCANA	24.573	16.340	15.133	5.798	5.666	5.289	30.371	22.006	20.422	-7,4%	-7,2%
UMBRIA	5.067	2.897	2.777	1.643	1.547	1.395	6.710	4.444	4.172	-4,1%	-6,1%
MARCHE	10.340	6.004	5.514	2.745	2.634	2.380	13.085	8.638	7.894	-8,2%	-8,6%
LAZIO	39.707	25.094	21.721	7.411	7.706	6.272	47.118	32.800	27.993	-13,4%	-14,7%
ABRUZZO	6.861	4.661	4.770	1.171	972	917	8.032	5.633	5.687	2,3%	1,0%
MOLISE	1.060	793	907	113	97	107	1.173	890	1.014	14,4%	13,9%
CAMPANIA	20.952	15.158	17.226	2.419	2.436	2.337	23.371	17.594	19.563	13,6%	11,2%
PUGLIA	15.881	11.266	14.883	2.613	2.530	2.026	18.494	13.796	16.909	32,1%	22,6%
BASILICATA	2.163	1.565	2.130	290	291	290	2.453	1.856	2.420	36,1%	30,4%
CALABRIA	4.689	3.053	4.276	890	790	725	5.579	3.843	5.001	40,1%	30,1%
SICILIA	11.333	9.373	12.334	2.311	2.186	2.016	13.644	11.559	14.350	31,6%	24,1%
SARDEGNA	6.374	4.906	5.850	721	529	612	7.095	5.435	6.462	19,2%	18,9%
ITALIA	365.882	237.073	245.987	72.708	71.208	63.851	438.590	308.281	309.838	3,8%	0,5%
ESTERO*	243	227	158	47	14	12	290	241	170	-30,4%	-29,5%
TOTALE	366.125	237.300	246.145	72.755	71.222	63.863	438.880	308.522	310.008	3,7%	0,5%

Vedi Fonte, Campo di Osservazione e Note nella tabella 4c

TAB. 5a – CESSAZIONI* NEI MESI DI GENNAIO - OTTOBRE DEGLI ANNI 2015, 2016 E 2017 PER MACRO REGIONE DI LAVORO

Area Geografica	Cessazioni a tempo indeterminato			Cessazioni di rapporti a termine			Cessazioni di apprendisti			Cessazioni di rapporti stagionali			Cessazioni tempo indet.	Complesso Cessazioni
	gen - ott			gen - ott			gen - ott			gen - ott			2017/2016	2017/2016
	2015	2016	2017	2015	2016	2017	2015	2016	2017	2015	2016	2017	%	%
NORD-OVEST	400.318	379.469	387.619	757.755	732.067	895.776	35.406	30.215	35.921	71.077	66.747	77.621	2,1%	15,6%
NORD-EST	267.604	254.608	265.285	498.454	513.126	686.673	31.995	29.625	36.033	212.401	199.835	238.781	4,2%	23,0%
CENTRO	286.161	272.542	274.095	587.047	579.560	710.515	31.630	26.885	31.682	98.758	76.988	97.695	0,6%	16,5%
SUD	318.731	296.808	292.718	444.179	460.375	595.536	16.081	13.882	17.248	99.097	94.984	114.125	-1,4%	17,7%
ISOLE	133.731	127.624	122.788	186.512	199.783	237.887	6.544	6.124	7.414	50.763	52.343	62.337	-3,8%	11,5%
ESTERO**	1.388	1.347	1.200	923	1.665	1.128	17	6	9	109	94	109	-10,9%	-21,4%
TOTALE	1.407.933	1.332.398	1.343.705	2.474.870	2.486.576	3.127.515	121.673	106.737	128.307	532.205	490.991	590.668	0,8%	17,5%

Fonte: INPS - elaborazione al 10 Dicembre 2017

Campo di osservazione: archivi UNIEMENS dei lavoratori dipendenti privati esclusi lavoratori domestici e operai agricoli. Sono compresi i lavoratori degli enti pubblici economici.

N.B.: i dati 2017 sono provvisori, in quanto le aziende, con la denuncia del mese di novembre possono integrare i dati di competenza relativi a ottobre. Inoltre, i dati 2017, 2016 e 2015 possono subire variazioni per effetto di rettifiche effettuate dalle aziende ovvero di accertamenti realizzati dall'INPS.

* Sono stati rilevati tutti i rapporti di lavoro cessati nel periodo, anche quelli in capo ad uno stesso lavoratore, con riguardo a tutte le tipologie di lavoro subordinato, incluso il lavoro somministrato e il lavoro intermittente.

** Comprende anche i rapporti di lavoro non localizzabili per incompletezza delle informazioni.

TAB. 5b – CESSAZIONI* NEI MESI DI GENNAIO - OTTOBRE DEGLI ANNI 2015, 2016 E 2017 PER REGIONE DI LAVORO

Area Geografica	Cessazioni a tempo indeterminato			Cessazioni di rapporti a termine			Cessazioni di apprendisti			Cessazioni di rapporti stagionali			Cessazioni tempo indet.	Complesso Cessazioni
	gen - ott			gen - ott			gen - ott			gen - ott			2017/2016	2017/2016
	2015	2016	2017	2015	2016	2017	2015	2016	2017	2015	2016	2017	%	%
PIEMONTE	81.664	78.612	81.292	161.940	159.121	207.846	9.436	8.079	9.524	14.530	13.919	16.648	3,4%	21,4%
VALLE D'AOSTA	2.499	2.512	2.438	6.211	7.737	9.503	731	544	625	6.956	6.272	7.882	-2,9%	19,8%
LIGURIA	31.411	28.709	28.231	74.715	76.228	96.196	4.825	4.105	4.727	12.346	12.329	15.715	-1,7%	19,4%
LOMBARDIA	284.744	269.636	275.658	514.889	488.981	582.231	20.414	17.487	21.045	37.245	34.227	37.376	2,2%	13,1%
TRENTINO ALTO ADIGE	22.813	22.995	22.896	45.410	48.426	61.134	3.217	3.079	3.613	67.674	66.963	76.510	-0,4%	16,0%
VENETO	117.745	111.319	116.468	201.051	204.011	269.468	13.631	13.154	15.907	61.433	57.835	66.676	4,6%	21,3%
FRIULI VENEZIA GIULIA	23.481	22.828	22.973	48.175	48.616	66.720	2.324	2.108	2.739	9.341	8.936	11.294	0,6%	25,7%
EMILIA ROMAGNA	103.565	97.466	102.948	203.818	212.073	289.351	12.823	11.284	13.774	73.953	66.101	84.301	5,6%	26,7%
TOSCANA	92.978	84.848	87.754	160.357	160.783	207.639	10.707	9.646	11.507	38.210	34.339	43.309	3,4%	20,9%
UMBRIA	16.777	15.005	15.153	28.009	29.337	38.720	2.439	2.061	2.324	3.050	2.026	2.260	1,0%	20,7%
MARCHE	32.968	29.913	29.917	69.028	68.083	97.541	4.841	4.049	4.761	14.465	14.062	19.789	0,0%	30,9%
LAZIO	143.438	142.776	141.271	329.653	321.357	366.615	13.643	11.129	13.090	43.033	26.561	32.337	-1,1%	10,3%
ABRUZZO	32.645	29.298	27.029	68.967	69.003	89.697	2.125	1.680	1.957	11.399	10.078	13.326	-7,7%	19,9%
MOLISE	6.606	5.377	5.526	7.970	8.019	12.589	194	181	223	625	733	771	2,8%	33,5%
CAMPANIA	144.172	137.054	134.850	160.542	170.543	205.555	5.831	5.070	6.415	44.556	42.611	47.257	-1,6%	10,9%
PUGLIA	89.502	80.760	80.952	143.413	146.849	200.091	5.055	4.542	5.778	26.901	26.379	33.951	0,2%	24,1%
BASILICATA	11.173	10.692	11.217	25.095	24.417	34.740	630	542	642	3.747	3.293	4.483	4,9%	31,2%
CALABRIA	34.633	33.627	33.144	38.192	41.544	52.864	2.246	1.867	2.233	11.869	11.890	14.337	-1,4%	15,3%
SICILIA	103.688	99.553	96.074	130.254	138.747	160.882	5.588	5.349	6.498	20.262	20.216	24.322	-3,5%	9,1%
SARDEGNA	30.043	28.071	26.714	56.258	61.036	77.005	956	775	916	30.501	32.127	38.015	-4,8%	16,9%
ITALIA	1.406.545	1.331.051	1.342.505	2.473.947	2.484.911	3.126.387	121.656	106.731	128.298	532.096	490.897	590.559	0,9%	17,5%
ESTERO**	1.388	1.347	1.200	923	1.665	1.128	17	6	9	109	94	109	-10,9%	-21,4%
TOTALE	1.407.933	1.332.398	1.343.705	2.474.870	2.486.576	3.127.515	121.673	106.737	128.307	532.205	490.991	590.668	0,8%	17,5%

Vedi Fonte, Campo di Osservazione e Note nella tabella 5a

TAB. 6 – CESSAZIONI* NEI MESI DI GENNAIO - OTTOBRE DEGLI ANNI 2015, 2016 E 2017 PER TIPOLOGIA**

	Cessazioni a tempo indeterminato			Cessazioni di rapporti a termine			Cessazioni di apprendisti			Cessazioni di rapporti stagionali		
	gen - ott			gen - ott			gen - ott			gen - ott		
	2015	2016	2017	2015	2016	2017	2015	2016	2017	2015	2016	2017
Licenziamento di cui:	489.034	518.173	494.019	233.860	240.675	136.925	28.592	27.439	30.564	24.547	23.401	25.214
<i>Licenziamento (avvenuto per giustificato motivo oggettivo, licenziamento collettivo o non rientrante nelle altre tipologie)</i>	379.582	408.721	371.458	222.861	228.127	118.143	24.341	23.130	25.077	23.234	21.587	23.101
<i>Licenziamento per giusta causa o giustificato motivo soggettivo</i>	47.629	61.841	63.547	7.513	10.271	14.927	3.463	3.841	4.908	1.300	1.809	2.099
<i>Licenziamento per esodo incentivato, cambio appalto o interruzione di rapporti di lavoro nel settore edile</i>	61.823	47.611	59.014	3.486	2.277	3.855	788	468	579	13	5	14
Dimissioni	761.439	667.159	711.420	251.475	197.961	282.412	74.638	62.017	79.630	23.823	17.421	24.546
Fine contratto				1.873.809	1.933.332	2.563.711	10.324	9.253	9.174	458.188	426.570	512.591
Risoluzione consensuale	23.083	21.288	19.528	6.462	4.069	3.984	1.091	723	689	1.900	1.110	1.330
Decesso	6.850	7.350	7.452	487	466	612	71	76	51	64	45	77
Altre Motivazioni	127.527	118.428	111.286	108.777	110.073	139.871	6.957	7.229	8.199	23.683	22.444	26.910
TOTALE	1.407.933	1.332.398	1.343.705	2.474.870	2.486.576	3.127.515	121.673	106.737	128.307	532.205	490.991	590.668

Fonte: INPS - elaborazione al 10 Dicembre 2017

Campo di osservazione: archivi UNIEMENS dei lavoratori dipendenti privati esclusi lavoratori domestici e operai agricoli. Sono compresi i lavoratori degli enti pubblici economici.

N.B.: i dati 2017 sono provvisori, in quanto le aziende, con la denuncia del mese di novembre possono integrare i dati di competenza relativi a ottobre. Inoltre, i dati 2017, 2016 e 2015 possono subire variazioni per effetto di rettifiche effettuate dalle aziende ovvero di accertamenti realizzati dall'INPS.

* Sono stati rilevati tutti i rapporti di lavoro cessati nel periodo, anche quelli in capo ad uno stesso lavoratore, con riguardo a tutte le tipologie di lavoro subordinato, incluso il lavoro somministrato e il lavoro intermittente.

** La classificazione per tipo cessazione è effettuata sulla base di quanto dichiarato dal datore di lavoro sulla denuncia Uniemens.

	Licenziamenti Totali	di cui			Dimissioni	Risoluzione consensuale	Decesso e altre motivazioni	Totale
		Licenziamento (avvenuto per giustificato motivo oggettivo, licenziamento collettivo o non rientrante nelle altre tipologie)	Licenziamento per giusta causa o giustificato motivo soggettivo	Licenziamento per esodo incentivato, cambio appalto o interruzione di rapporti di lavoro nel settore edile				
Aziende fino a 15 dipendenti								
Gennaio	37.218	31.073	2.820	3.325	45.199	1.072	6.075	89.564
Febbraio	30.296	25.123	2.416	2.757	38.693	977	4.898	74.864
Marzo	28.946	23.707	2.437	2.802	43.973	947	5.702	79.568
Aprile	24.769	20.210	2.241	2.318	42.577	898	5.331	73.575
Maggio	36.494	30.672	2.950	2.872	46.542	871	5.698	89.605
Giugno	33.692	27.874	3.012	2.806	49.092	1.145	6.301	90.230
Luglio	33.231	26.342	3.130	3.759	42.909	778	6.167	83.085
Agosto	22.404	18.289	2.039	2.076	35.170	537	4.943	63.054
Settembre	37.301	31.386	3.421	2.494	50.078	793	7.193	95.365
Ottobre	37.459	31.379	3.419	2.661	45.789	768	6.602	90.618
Novembre	32.234	25.723	3.034	3.477	41.486	801	5.715	80.236
Dicembre	48.759	38.794	3.478	6.487	54.828	1.462	8.705	113.754
TOTALE	402.803	330.572	34.397	37.834	536.336	11.049	73.330	1.023.518
Aziende oltre i 15 dipendenti								
Gennaio	14.069	9.409	1.612	3.048	28.255	1.240	6.513	50.077
Febbraio	13.543	9.024	1.626	2.893	26.803	1.280	5.939	47.565
Marzo	14.711	9.746	1.784	3.181	31.675	1.536	7.743	55.665
Aprile	13.575	8.973	1.670	2.932	32.938	1.088	6.998	54.599
Maggio	20.455	14.415	2.106	3.934	35.766	1.522	8.424	66.167
Giugno	21.022	14.650	2.153	4.219	39.130	2.218	8.622	70.992
Luglio	17.878	12.482	2.293	3.103	30.886	1.515	7.796	58.075
Agosto	12.221	7.824	1.626	2.771	28.018	770	6.959	47.968
Settembre	18.171	12.243	2.310	3.618	35.117	1.550	8.241	63.079
Ottobre	21.579	14.761	2.564	4.254	32.829	1.578	8.232	64.218
Novembre	18.059	13.073	2.310	2.676	32.374	1.474	7.782	59.689
Dicembre	35.902	25.471	2.504	7.927	47.806	4.204	14.646	102.558
TOTALE	221.185	152.071	24.558	44.556	401.597	19.975	97.895	740.652

	Licenziamenti Totali	di cui			Dimissioni	Risoluzione consensuale	Decesso e altre motivazioni	Totale
		Licenziamento (avvenuto per giustificato motivo oggettivo, licenziamento collettivo o non rientrante nelle altre tipologie)	Licenziamento per giusta causa o giustificato motivo soggettivo	Licenziamento per esodo incentivato, cambio appalto o interruzione di rapporti di lavoro nel settore edile				
Aziende fino a 15 dipendenti								
Gennaio	32.335	28.924	3.089	322	44.860	918	6.049	84.162
Febbraio	30.903	27.557	2.926	420	43.575	912	5.441	80.831
Marzo	32.663	27.554	3.469	1.640	34.407	735	5.486	73.291
Aprile	32.684	26.899	3.731	2.054	32.491	633	5.289	71.097
Maggio	32.268	26.175	3.873	2.220	36.749	591	5.306	74.914
Giugno	34.486	28.183	3.916	2.387	37.457	668	5.536	78.147
Luglio	35.916	29.123	3.829	2.964	34.734	581	5.710	76.941
Agosto	24.464	19.908	2.739	1.817	26.003	366	4.708	55.541
Settembre	40.608	33.948	4.270	2.390	43.260	604	6.780	91.252
Ottobre	38.261	31.711	3.944	2.606	36.972	494	5.981	81.708
Novembre	34.411	27.793	3.506	3.112	33.719	485	5.080	73.695
Dicembre	50.355	40.618	3.924	5.813	45.196	982	7.975	104.508
TOTALE	419.354	348.393	43.216	27.745	449.423	7.969	69.341	946.087
Aziende oltre i 15 dipendenti								
Gennaio	13.778	11.293	1.963	522	29.121	1.387	6.745	51.031
Febbraio	12.622	9.966	2.155	501	29.210	1.390	6.500	49.722
Marzo	17.064	12.167	2.438	2.459	25.617	1.866	6.056	50.603
Aprile	18.506	12.653	2.467	3.386	25.752	1.377	7.373	53.008
Maggio	18.322	13.221	2.765	2.336	30.123	1.315	6.467	56.227
Giugno	23.206	15.352	2.831	5.023	32.266	2.009	8.579	66.060
Luglio	20.990	14.652	2.895	3.443	29.850	1.230	6.410	58.480
Agosto	17.592	10.742	2.161	4.689	26.395	968	6.227	51.182
Settembre	21.012	13.948	3.164	3.900	36.600	1.826	7.482	66.920
Ottobre	20.493	14.745	3.216	2.532	31.717	1.418	7.653	61.281
Novembre	20.478	13.505	3.068	3.905	29.258	1.599	6.011	57.346
Dicembre	36.328	25.494	3.345	7.489	44.649	6.188	12.420	99.585
TOTALE	240.391	167.738	32.468	40.185	370.558	22.573	87.923	721.445

	Licenziamenti Totali	di cui			Dimissioni	Risoluzione consensuale	Decesso e altre motivazioni	Totale
		Licenziamento (avvenuto per giustificato motivo oggettivo, licenziamento collettivo o non rientrante nelle altre tipologie)	Licenziamento per giusta causa o giustificato motivo soggettivo	Licenziamento per esodo incentivato, cambio appalto o interruzione di rapporti di lavoro nel settore edile				
Aziende fino a 15 dipendenti								
Gennaio	34.756	29.172	3.448	2.136	37.114	610	5.232	77.712
Febbraio	32.030	26.145	3.484	2.401	34.179	536	4.342	71.087
Marzo	33.209	27.099	3.577	2.533	40.450	629	5.226	79.514
Aprile	26.868	21.731	3.039	2.098	34.032	470	4.634	66.004
Maggio	29.878	24.368	3.251	2.259	37.707	505	4.994	73.084
Giugno	31.497	25.549	3.393	2.555	38.958	523	5.340	76.318
Luglio	32.300	25.488	3.600	3.212	35.708	463	5.106	73.577
Agosto	21.980	17.713	2.426	1.841	28.169	337	4.371	54.857
Settembre	34.508	28.479	3.943	2.086	42.664	584	5.735	83.491
Ottobre	31.614	25.988	3.455	2.171	37.324	517	4.966	74.421
TOTALE	308.640	251.732	33.616	23.292	366.305	5.174	49.946	730.065
Aziende oltre i 15 dipendenti								
Gennaio	16.382	11.291	2.718	2.373	29.621	1.151	6.539	53.693
Febbraio	16.594	10.574	2.812	3.208	30.811	1.249	6.251	54.905
Marzo	19.631	12.833	3.284	3.514	35.932	1.986	7.743	65.292
Aprile	17.405	10.878	2.714	3.813	31.666	1.293	7.139	57.503
Maggio	18.916	12.326	3.280	3.310	35.091	1.125	7.045	62.177
Giugno	20.643	13.562	3.100	3.981	39.187	2.309	6.778	68.917
Luglio	20.693	13.445	3.143	4.105	34.680	1.318	6.519	63.210
Agosto	14.239	9.202	2.300	2.737	32.670	1.095	6.090	54.094
Settembre	20.761	13.442	3.294	4.025	41.147	1.750	8.649	72.307
Ottobre	20.115	12.173	3.286	4.656	34.310	1.078	6.039	61.542
TOTALE	185.379	119.726	29.931	35.722	345.115	14.354	68.792	613.640

Vedi Fonte, Campo di Osservazione e Note nella tabella 6



Osservatorio sul Precariato

TAB. 7 – NUOVI RAPPORTI DI LAVORO* ATTIVATI NEI MESI DI GENNAIO - OTTOBRE DEGLI ANNI 2015, 2016 E 2017 PER QUALIFICA PROFESSIONALE

Qualifica	Assunzioni a tempo indeterminato			Assunzioni a termine			Assunzioni in apprendistato			Assunzioni stagionali		
	gen - ott			gen - ott			gen - ott			gen - ott		
	2015	2016	2017	2015	2016	2017	2015	2016	2017	2015	2016	2017
OPERAI	1.097.980	767.366	730.315	2.211.862	2.357.391	3.140.596				423.717	396.143	489.273
IMPIEGATI	400.918	270.782	267.521	743.559	801.527	904.969				79.064	69.353	78.026
APPRENDISTI							151.608	191.973	242.429	24.758	27.980	35.091
QUADRI	14.097	14.909	16.061	2.932	2.779	2.738				199	189	213
DIRIGENTI	5.944	5.984	6.156	1.122	1.337	1.167				2	3	9
ALTRO	1.653	1.806	1.529	2.837	2.986	3.153				305	277	263
TOTALE	1.520.592	1.060.847	1.021.582	2.962.312	3.166.020	4.052.623	151.608	191.973	242.429	528.045	493.945	602.875

Fonte: INPS - elaborazione al 10 Dicembre 2017

Campo di osservazione: archivi UNIEMENS dei lavoratori dipendenti privati esclusi lavoratori domestici e operai agricoli. Sono compresi i lavoratori degli enti pubblici economici.

N.B.: i dati 2017 sono provvisori, in quanto le aziende, con la denuncia del mese di novembre possono integrare i dati di competenza relativi a ottobre. Inoltre, i dati 2017, 2016 e 2015 possono subire variazioni per effetto di rettifiche effettuate dalle aziende ovvero di accertamenti realizzati dall'INPS.

* Sono stati rilevati tutti i rapporti di lavoro attivati nel periodo, anche quelli in capo ad uno stesso lavoratore, con riguardo a tutte le tipologie di lavoro subordinato, incluso il lavoro somministrato e il lavoro intermittente.

TAB. 8 – NUOVI RAPPORTI DI LAVORO* ATTIVATI NEI MESI DI GENNAIO - OTTOBRE DEGLI ANNI 2015, 2016 E 2017 PER TIPOLOGIA ORARIA

Tipologia oraria	Assunzioni a tempo indeterminato			Assunzioni a termine			Assunzioni in apprendistato			Assunzioni stagionali		
	gen - ott			gen - ott			gen - ott			gen - ott		
	2015	2016	2017	2015	2016	2017	2015	2016	2017	2015	2016	2017
Full time	892.198	604.720	621.592	1.898.717	1.946.419	2.424.786	102.505	125.006	154.404	358.206	333.237	396.139
Part time orizzontale	565.465	411.429	360.529	891.622	1.031.137	1.356.237	45.140	62.047	80.902	148.395	142.938	180.670
Part time verticale	23.384	16.432	13.497	62.818	62.132	94.103	1.070	1.371	1.734	10.391	8.669	12.320
Part time misto	39.545	28.266	25.964	109.155	126.332	177.497	2.893	3.549	5.389	11.053	9.101	13.746
TOTALE	1.520.592	1.060.847	1.021.582	2.962.312	3.166.020	4.052.623	151.608	191.973	242.429	528.045	493.945	602.875

Fonte: INPS - elaborazione al 10 Dicembre 2017

Campo di osservazione: archivi UNIEMENS dei lavoratori dipendenti privati esclusi lavoratori domestici e operai agricoli. Sono compresi i lavoratori degli enti pubblici economici.

N.B.: i dati 2017 sono provvisori, in quanto le aziende, con la denuncia del mese di novembre possono integrare i dati di competenza relativi a ottobre. Inoltre, i dati 2017, 2016 e 2015 possono subire variazioni per effetto di rettifiche effettuate dalle aziende ovvero di accertamenti realizzati dall'INPS.

* Sono stati rilevati tutti i rapporti di lavoro attivati nel periodo, anche quelli in capo ad uno stesso lavoratore, con riguardo a tutte le tipologie di lavoro subordinato, incluso il lavoro somministrato e il lavoro intermittente.

TAB. 9 - NUOVI RAPPORTI DI LAVORO ATTIVATI* NEI MESI DI GENNAIO - OTTOBRE DEGLI ANNI 2015, 2016 E 2017 PER GENERE E CLASSE DI ETÀ'

Classe di età	Assunzioni a tempo indeterminato			Assunzioni a termine			Assunzioni in apprendistato			Assunzioni stagionali		
	gen - ott			gen - ott			gen - ott			gen - ott		
	2015	2016	2017	2015	2016	2017	2015	2016	2017	2015	2016	2017
MASCHI												
Fino a 24	105.897	67.668	62.373	296.450	327.253	457.837	55.841	71.069	88.030	60.870	59.097	78.096
Da 25 a 29	131.006	87.549	80.665	272.705	288.443	371.159	28.700	36.414	47.567	41.977	38.812	46.874
Da 30 a 39	284.718	197.088	188.315	474.067	479.890	579.935	2.567	3.316	5.628	64.515	57.529	66.540
Da 40 a 49	246.045	178.588	176.878	409.782	426.080	512.854		5	42	52.663	48.864	57.378
50 ed oltre	183.444	141.424	148.373	299.037	336.950	426.172	1	10	38	43.507	42.574	52.660
TOTALE	951.110	672.317	656.604	1.752.041	1.858.616	2.347.957	87.109	110.814	141.305	263.532	246.876	301.548
FEMMINE												
Fino a 24	69.254	44.643	40.939	219.852	244.658	359.080	37.246	46.277	56.321	49.510	48.869	66.192
Da 25 a 29	91.721	58.980	51.623	228.681	246.840	319.559	24.936	31.995	40.273	36.923	33.695	41.024
Da 30 a 39	173.397	113.553	103.851	337.481	351.145	430.598	2.315	2.885	4.491	62.102	54.670	63.484
Da 40 a 49	145.875	101.594	97.847	272.518	292.318	365.805	1	2	28	64.516	59.062	68.735
50 ed oltre	89.235	69.760	70.718	151.739	172.443	229.624	1		11	51.462	50.773	61.892
TOTALE	569.482	388.530	364.978	1.210.271	1.307.404	1.704.666	64.499	81.159	101.124	264.513	247.069	301.327
COMPLESSO												
Fino a 24	175.151	112.311	103.312	516.302	571.911	816.917	93.087	117.346	144.351	110.380	107.966	144.288
Da 25 a 29	222.727	146.529	132.288	501.386	535.283	690.718	53.636	68.409	87.840	78.900	72.507	87.898
Da 30 a 39	458.115	310.641	292.166	811.548	831.035	1.010.533	4.882	6.201	10.119	126.617	112.199	130.024
Da 40 a 49	391.920	280.182	274.725	682.300	718.398	878.659	1	7	70	117.179	107.926	126.113
50 ed oltre	272.679	211.184	219.091	450.776	509.393	655.796	2	10	49	94.969	93.347	114.552
TOTALE	1.520.592	1.060.847	1.021.582	2.962.312	3.166.020	4.052.623	151.608	191.973	242.429	528.045	493.945	602.875

Fonte: INPS - elaborazione al 10 Dicembre 2017

Campo di osservazione: archivi UNIEMENS dei lavoratori dipendenti privati esclusi lavoratori domestici e operai agricoli. Sono compresi i lavoratori degli enti pubblici economici.

N.B.: i dati 2017 sono provvisori, in quanto le aziende, con la denuncia del mese di novembre possono integrare i dati di competenza relativi a ottobre. Inoltre, i dati 2017, 2016 e 2015 possono subire variazioni per effetto di rettifiche effettuate dalle aziende ovvero di accertamenti realizzati dall'INPS.

* Sono stati rilevati tutti i rapporti di lavoro attivati nel periodo, anche quelli in capo ad uno stesso lavoratore, con riguardo a tutte le tipologie di lavoro subordinato, incluso il lavoro somministrato e il lavoro intermittente.

TAB. 10 - NUOVI RAPPORTI DI LAVORO ATTIVATI* NEI MESI DI GENNAIO - OTTOBRE DEGLI ANNI 2015, 2016 E 2017 PER SETTORE DI ATTIVITA' ECONOMICA (NACE Rev.2)

Settore di attività economica (NACE Rev.2)	Assunzioni a tempo indeterminato			Assunzioni a termine			Assunzioni in apprendistato			Assunzioni stagionali		
	gen - ott			gen - ott			gen - ott			gen - ott		
	2015	2016	2017	2015	2016	2017	2015	2016	2017	2015	2016	2017
Agricoltura, silvicoltura e pesca	14.639	13.504	12.129	11.317	10.963	11.944	245	296	316	5.106	5.553	6.416
Attività estrattiva; attività manifatturiere; fornitura di energia elettrica, gas, vapore e aria condizionata; fornitura di acqua; reti fognarie, attività di trattamento dei rifiuti e risanamento	292.445	203.246	208.628	332.027	333.290	407.543	35.849	44.592	56.288	45.267	43.036	47.476
Costruzioni	224.083	152.424	142.312	210.615	224.001	262.866	13.368	15.761	18.778	997	851	917
Commercio all'ingrosso e al dettaglio; riparazione di autoveicoli e motocicli; trasporto e magazzinaggio; servizi di alloggio e di ristorazione	530.004	368.950	364.552	806.696	895.729	1.328.544	65.216	84.819	109.295	330.798	318.331	396.234
Servizi di informazione e comunicazione	39.356	28.119	28.735	165.403	172.213	164.968	5.912	7.726	9.952	26.080	16.899	21.894
Attività finanziarie e assicurative	14.115	10.763	11.135	10.661	9.848	9.849	1.760	1.643	2.384	157	144	175
Attività immobiliari	6.815	4.324	3.915	4.319	4.302	6.350	589	827	1.179	1.380	1.518	2.238
Attività professionali, scientifiche e tecniche; amministrazione e servizi di supporto	233.454	168.200	148.746	1.100.291	1.173.815	1.442.191	13.411	16.647	21.532	47.293	36.583	42.116
- di cui lavoratori in somministrazione	8.108	5.496	4.570	785.904	828.971	1.009.110	936	763	1.708	22.307	13.778	14.339
Amministrazione pubblica e difesa; assicurazione sociale obbligatoria; istruzione; sanità e assistenza sociale	80.458	53.563	49.413	144.279	160.448	192.792	2.772	3.778	4.810	2.193	2.717	3.139
Attività artistiche, di intrattenimento e divertimento; riparazione di beni per la casa e altri servizi	84.957	57.542	51.836	176.265	180.925	225.023	12.482	15.883	17.893	68.764	68.306	82.262
Organizzazioni e organismi extraterritoriali	266	212	179	439	486	546	4	1	2	10	7	8
Non ripartibili in quanto aziende in fase di riclassificazione			2			7						
TOTALE	1.520.592	1.060.847	1.021.582	2.962.312	3.166.020	4.052.623	151.608	191.973	242.429	528.045	493.945	602.875

Fonte: INPS - elaborazione al 10 Dicembre 2017

Campo di osservazione: archivi UNIEMENS dei lavoratori dipendenti privati esclusi lavoratori domestici e operai agricoli. Sono compresi i lavoratori degli enti pubblici economici.

N.B.: i dati 2017 sono provvisori, in quanto le aziende, con la denuncia del mese di novembre possono integrare i dati di competenza relativi a ottobre. Inoltre, i dati 2017, 2016 e 2015 possono subire variazioni per effetto di rettifiche effettuate dalle aziende ovvero di accertamenti realizzati dall'INPS.

* Sono stati rilevati tutti i rapporti di lavoro attivati nel periodo, anche quelli in capo ad uno stesso lavoratore, con riguardo a tutte le tipologie di lavoro subordinato, incluso il lavoro somministrato e il lavoro intermittente. I lavoratori somministrati sono rilevati nel settore dell'agenzia somministratrice ovvero: Attività professionali, scientifiche e tecniche; amministrazione e servizi di supporto.

TAB. 11 – RETRIBUZIONE MEDIA TEORICA LORDA MENSILE* DEI RAPPORTI DI LAVORO ATTIVATI NEI MESI DI GENNAIO - OTTOBRE DEGLI ANNI 2015, 2016 E 2017**

	gen - ott			gen - ott 2016 su 2015		gen - ott 2017 su 2016	
	2015	2016	2017	variazione assoluta	variazione %	variazione assoluta	variazione %
A. NUOVI RAPPORTI DI LAVORO							
A1. Assunzioni a tempo indeterminato	1.886	1.999	2.049	113	6,0%	50	2,5%
A2. Assunzioni a termine	1.893	1.890	1.844	-3	-0,2%	-46	-2,4%
A3. Assunzioni in apprendistato	1.339	1.339	1.367	0	0,0%	28	2,1%
A4. Assunzioni stagionali	1.837	1.819	1.830	-18	-1,0%	11	0,6%
TOTALE	1.866	1.885	1.862	19	1,0%	-23	-1,2%
B. VARIAZIONI CONTRATTUALI DI RAPPORTI DI LAVORO ESISTENTI							
B1. Trasformazioni a tempo indeterminato di rapporti a termine	1.848	1.874	1.894	26	1,4%	20	1,1%
B2. Apprendisti trasformati a tempo indeterminato	1.883	1.883	1.928	0	0,0%	45	2,4%
TOTALE	1.854	1.876	1.901	22	1,2%	25	1,3%

Fonte: INPS - elaborazione al 10 Dicembre 2017

Campo di osservazione: archivi UNIEMENS dei lavoratori dipendenti privati esclusi lavoratori domestici e operai agricoli. Sono compresi i lavoratori degli enti pubblici economici.

N.B.: i dati 2017 sono provvisori, in quanto le aziende, con la denuncia del mese di novembre possono integrare i dati di competenza relativi a ottobre. Inoltre, i dati 2017, 2016 e 2015 possono subire variazioni per effetto di rettifiche effettuate dalle aziende ovvero di accertamenti realizzati dall'INPS.

* La retribuzione media teorica lorda mensile è calcolata moltiplicando per 26 giornate la retribuzione media giornaliera. La retribuzione media giornaliera è ottenuta come rapporto tra retribuzione complessiva percepita nel periodo (eventualmente comprensiva dei ratei di tredicesima e di altre mensilità aggiuntive e riportata a tempo pieno) e numero di giornate complessivamente retribuite nel periodo. I dati per il calcolo della retribuzione media teorica lorda sono stati oggetto di normalizzazione.

** Sono stati rilevati tutti i rapporti di lavoro attivati nel periodo, anche quelli in capo ad uno stesso lavoratore, con riguardo a tutte le tipologie di lavoro subordinato, incluso il lavoro somministrato e il lavoro intermittente.

TAB. 12 – NUOVI RAPPORTI DI LAVORO* ATTIVATI NEI MESI DI GENNAIO - OTTOBRE DEGLI ANNI 2015, 2016 E 2017 PER CLASSE DI RETRIBUZIONE MEDIA TEORICA LORDA MENSILE**

CLASSE DI RETRIBUZIONE MEDIA TEORICA MENSILE	Assunzioni a tempo indeterminato			Assunzioni a termine			Assunzioni in apprendistato			Assunzioni stagionali		
	gen - ott			gen - ott			gen - ott			gen - ott		
	2015	2016	2017	2015	2016	2017	2015	2016	2017	2015	2016	2017
fino a 1.000	67.345	50.850	60.975	152.405	159.058	317.291	27.868	34.154	39.202	20.679	16.639	34.845
da 1.001 a 1.250	114.594	75.970	66.823	211.024	219.994	296.477	40.912	50.435	60.963	33.933	31.195	41.116
da 1.251 a 1.500	394.552	252.357	214.409	611.661	654.853	810.537	42.185	57.070	70.909	104.267	94.858	112.582
da 1.501 a 1.750	352.146	235.686	219.336	641.421	695.275	877.480	22.177	27.742	38.133	134.199	127.917	146.097
da 1.751 a 2.000	193.638	138.535	138.006	404.380	436.734	535.585	9.848	12.243	18.250	96.422	94.419	104.890
da 2.001 a 2.250	116.236	84.844	87.202	291.398	308.111	361.547	3.675	4.390	6.389	50.690	49.142	56.428
da 2.251 a 2.500	91.001	66.278	68.794	179.441	188.316	230.774	1.892	2.263	3.111	24.798	24.370	30.426
da 2.501 a 3.000	88.748	68.628	72.545	181.180	187.344	228.514	1.271	1.556	2.427	24.276	21.716	27.983
da 3.001 a 5.000	71.723	60.841	66.312	182.553	199.705	249.424	1.103	1.896	2.681	26.074	22.772	31.796
oltre 5.001	30.609	26.858	27.180	106.849	116.630	144.994	677	224	364	12.707	10.917	16.712
TOTALE	1.520.592	1.060.847	1.021.582	2.962.312	3.166.020	4.052.623	151.608	191.973	242.429	528.045	493.945	602.875

Fonte: INPS - elaborazione al 10 Dicembre 2017

Campo di osservazione: archivi UNIEMENS dei lavoratori dipendenti privati esclusi lavoratori domestici e operai agricoli. Sono compresi i lavoratori degli enti pubblici economici.

N.B.: i dati 2017 sono provvisori, in quanto le aziende, con la denuncia del mese di novembre possono integrare i dati di competenza relativi a ottobre. Inoltre, i dati 2017, 2016 e 2015 possono subire variazioni per effetto di rettifiche effettuate dalle aziende ovvero di accertamenti realizzati dall'INPS.

* Sono stati rilevati tutti i rapporti di lavoro attivati nel periodo, anche quelli in capo ad uno stesso lavoratore, con riguardo a tutte le tipologie di lavoro subordinato, incluso il lavoro somministrato e il lavoro intermittente.

** La retribuzione media teorica lorda mensile è calcolata moltiplicando per 26 giornate la retribuzione media giornaliera. La retribuzione media giornaliera è ottenuta come rapporto tra retribuzione complessiva percepita nel periodo (eventualmente comprensiva dei ratei di tredicesima e di altre mensilità aggiuntive e riportata a tempo pieno) e numero di giornate complessivamente retribuite nel periodo. I dati per il calcolo della retribuzione media teorica lorda sono stati oggetto di normalizzazione.



Osservatorio sul Precariato

TAB. 13 – DISTRIBUZIONE PERCENTUALE DEI NUOVI RAPPORTI DI LAVORO* ATTIVATI NEI MESI DI GENNAIO - OTTOBRE DEGLI ANNI 2015, 2016 E 2017 PER CLASSE DI RETRIBUZIONE MEDIA TEORICA LORDA MENSILE**

CLASSE DI RETRIBUZIONE MEDIA TEORICA MENSILE	Assunzioni a tempo indeterminato			Assunzioni a termine			Assunzioni in apprendistato			Assunzioni stagionali		
	gen - ott			gen - ott			gen - ott			gen - ott		
	2015	2016	2017	2015	2016	2017	2015	2016	2017	2015	2016	2017
fino a 1.000	4,4%	4,8%	6,0%	5,1%	5,0%	7,8%	18,4%	17,8%	16,2%	3,9%	3,4%	5,8%
da 1.001 a 1.250	7,5%	7,2%	6,5%	7,1%	6,9%	7,3%	27,0%	26,3%	25,1%	6,4%	6,3%	6,8%
da 1.251 a 1.500	25,9%	23,8%	21,0%	20,6%	20,7%	20,0%	27,8%	29,7%	29,2%	19,7%	19,2%	18,7%
da 1.501 a 1.750	23,2%	22,2%	21,5%	21,7%	22,0%	21,7%	14,6%	14,5%	15,7%	25,4%	25,9%	24,2%
da 1.751 a 2.000	12,7%	13,1%	13,5%	13,7%	13,8%	13,2%	6,5%	6,4%	7,5%	18,3%	19,1%	17,4%
da 2.001 a 2.250	7,6%	8,0%	8,5%	9,8%	9,7%	8,9%	2,4%	2,3%	2,6%	9,6%	9,9%	9,4%
da 2.251 a 2.500	6,0%	6,2%	6,7%	6,1%	5,9%	5,7%	1,2%	1,2%	1,3%	4,7%	4,9%	5,0%
da 2.501 a 3.000	5,8%	6,5%	7,1%	6,1%	5,9%	5,6%	0,8%	0,8%	1,0%	4,6%	4,4%	4,6%
da 3.001 a 5.000	4,7%	5,7%	6,5%	6,2%	6,3%	6,2%	0,7%	1,0%	1,1%	4,9%	4,6%	5,3%
oltre 5.001	2,0%	2,5%	2,7%	3,6%	3,7%	3,6%	0,4%	0,1%	0,2%	2,4%	2,2%	2,8%
TOTALE	100,0%	100,0%	100,0%	100,0%	100,0%	100,0%	100,0%	100,0%	100,0%	100,0%	100,0%	100,0%

Fonte: INPS - elaborazione al 10 Dicembre 2017

Campo di osservazione: archivi UNIEMENS dei lavoratori dipendenti privati esclusi lavoratori domestici e operai agricoli. Sono compresi i lavoratori degli enti pubblici economici.

N.B.: i dati 2017 sono provvisori, in quanto le aziende, con la denuncia del mese di novembre possono integrare i dati di competenza relativi a ottobre. Inoltre, i dati 2017, 2016 e 2015 possono subire variazioni per effetto di rettifiche effettuate dalle aziende ovvero di accertamenti realizzati dall'INPS.

* Sono stati rilevati tutti i rapporti di lavoro attivati nel periodo, anche quelli in capo ad uno stesso lavoratore, con riguardo a tutte le tipologie di lavoro subordinato, incluso il lavoro somministrato e il lavoro intermittente.

** La retribuzione media teorica lorda mensile è calcolata moltiplicando per 26 giornate la retribuzione media giornaliera. La retribuzione media giornaliera è ottenuta come rapporto tra retribuzione complessiva percepita nel periodo (eventualmente comprensiva dei ratei di tredicesima e di altre mensilità aggiuntive e riportata a tempo pieno) e numero di giornate complessivamente retribuite nel periodo. I dati per il calcolo della retribuzione media teorica lorda sono stati oggetto di normalizzazione.

TAB. 14 – RAPPORTI DI LAVORO INSTAURATI CON LA FRUIZIONE DELL'INCENTIVO "OCCUPAZIONE GIOVANI" DECRETO DIRETTORIALE MLPS 394/2016

	Gennaio	Febbraio	Marzo	Aprile	Maggio	Giugno	Luglio	Agosto	Settembre	Ottobre	Novembre	Dicembre	Totale
A1. Assunzioni a tempo indeterminato	1.047	2.246	4.035	4.979	4.629	3.876	3.229	1.807	4.001	3.454	0	0	33.303
A2. Assunzioni a tempo determinato	703	781	1.746	3.077	2.483	1.948	1.429	851	1.583	1.484	0	0	16.085
TOTALE	1.750	3.027	5.781	8.056	7.112	5.824	4.658	2.658	5.584	4.938	0	0	49.388

Fonte: INPS - elaborazione al 10 Dicembre 2017

Campo di osservazione: archivi UNIEMENS dei lavoratori dipendenti privati esclusi lavoratori domestici e operai agricoli. Sono compresi i lavoratori degli enti pubblici economici.

N.B.: I dati possono subire variazioni per effetti di rettifiche effettuate dalle aziende ovvero di accertamenti realizzati dall'INPS.

TAB. 15 – RAPPORTI DI LAVORO INSTAURATI CON LA FRUIZIONE DELL'INCENTIVO "OCCUPAZIONE SUD" DECRETO DIRETTORIALE MLPS 367/2016

	Gennaio	Febbraio	Marzo	Aprile	Maggio	Giugno	Luglio	Agosto	Settembre	Ottobre	Novembre	Dicembre	Totale
A1. Assunzioni a tempo indeterminato	5.428	6.912	9.778	10.364	10.877	9.725	7.842	3.647	6.955	7.094	0	0	78.622
B1. Trasformazioni a tempo indet. di rapporti a termine	1.233	1.458	2.595	3.613	2.474	1.979	1.983	1.132	1.316	1.487	0	0	19.270
TOTALE	6.661	8.370	12.373	13.977	13.351	11.704	9.825	4.779	8.271	8.581	0	0	97.892
Totale Assunzioni/Trasformazioni a tempo indeterminato	46.485	43.302	51.381	54.601	54.047	51.191	48.790	25.684	44.886	45.984	0	0	466.351
Totale Rapporti	133.526	116.553	151.662	198.038	200.760	234.298	216.232	121.990	157.754	156.724	0	0	1.687.537
% rapporti assunzioni/trasformazioni a t.i. "occupazione Sud" su totale ass.ni/trasf.ni a t.i. *	14,33%	19,33%	24,08%	25,60%	24,70%	22,86%	20,14%	18,61%	18,43%	18,66%			20,99%
% rapporti assunzioni/trasformazioni a t.i. "occupazione Sud" su totale rapporti *	4,99%	7,18%	8,16%	7,06%	6,65%	5,00%	4,54%	3,92%	5,24%	5,48%			5,80%

Fonte: INPS - elaborazione al 10 Dicembre 2017

Campo di osservazione: archivi UNIEMENS dei lavoratori dipendenti privati esclusi lavoratori domestici e operai agricoli. Sono compresi i lavoratori degli enti pubblici economici.

N.B.: I dati possono subire variazioni per effetti di rettifiche effettuate dalle aziende ovvero di accertamenti realizzati dall'INPS.

* il calcolo è effettuato solo sulle regioni interessate: Regioni italiane "meno sviluppate" (Basilicata, Calabria, Campania, Puglia e Sicilia) e le Regioni italiane "in transizione" (Sardegna, Abruzzo, Molise).

TAB. 16 - NUOVI RAPPORTI DI LAVORO A CHIAMATA O INTERMITTENTI ATTIVATI NEI MESI DI GENNAIO - OTTOBRE DEGLI ANNI 2015, 2016 E 2017 PER SETTORE DI ATTIVITA' ECONOMICA (NACE Rev.2)

Settore di attività economica (NACE Rev.2)	Assunzioni a tempo indeterminato			Assunzioni a tempo determinato			Assunzioni a tempo indeterminato		Assunzioni a tempo determinato	
	gen - ott			gen - ott			2016 su 2015	2017 su 2016	2016 su 2015	2017 su 2016
	2015	2016	2017	2015	2016	2017	variazione %	variazione %	variazione %	variazione %
Agricoltura, silvicoltura e pesca	19	17	29	220	196	376	-10,5%	70,6%	-10,9%	91,8%
Attività estrattiva; attività manifatturiere; fornitura di energia elettrica, gas, vapore e aria condizionata; fornitura di acqua; reti fognarie, attività di trattamento dei rifiuti e risanamento	1.184	959	2.187	5.553	5.145	13.722	-19,0%	128,1%	-7,3%	166,7%
Costruzioni	525	433	630	1.733	1.931	2.820	-17,5%	45,5%	11,4%	46,0%
Commercio all'ingrosso e al dettaglio; riparazione di autoveicoli e motocicli; trasporto e magazzinaggio; servizi di alloggio e di ristorazione	12.608	10.157	25.986	80.633	78.764	233.161	-19,4%	155,8%	-2,3%	196,0%
Servizi di informazione e comunicazione	176	134	273	2.248	2.985	3.964	-23,9%	103,7%	32,8%	32,8%
Attività finanziarie e assicurative	1	5	7	18	15	51	400,0%	40,0%	-16,7%	240,0%
Attività immobiliari	30	13	76	140	111	409	-56,7%	484,6%	-20,7%	268,5%
Attività professionali, scientifiche e tecniche; amministrazione e servizi di supporto	16.604	11.187	8.896	47.819	54.802	76.126	-32,6%	-20,5%	14,6%	38,9%
Amministrazione pubblica e difesa; assicurazione sociale obbligatoria; istruzione; sanità e assistenza sociale	194	157	296	1.988	2.068	3.580	-19,1%	88,5%	4,0%	73,1%
Attività artistiche, di intrattenimento e divertimento; riparazione di beni per la casa e altri servizi	2.741	2.605	3.858	12.434	14.104	28.356	-5,0%	48,1%	13,4%	101,0%
Organizzazioni e organismi extraterritoriali						3				
TOTALE	34.082	25.667	42.238	152.786	160.121	362.568	-24,7%	64,6%	4,8%	126,4%

Fonte: INPS - elaborazione al 10 Dicembre 2017

Campo di osservazione: archivi UNIEMENS dei lavoratori dipendenti privati esclusi lavoratori domestici e operai agricoli. Sono compresi i lavoratori degli enti pubblici economici.

N.B.: i dati 2017 sono provvisori, in quanto le aziende, con la denuncia del mese di novembre possono integrare i dati di competenza relativi a ottobre. Inoltre, i dati 2017, 2016 e 2015 possono subire variazioni per effetto di rettifiche effettuate dalle aziende ovvero di accertamenti realizzati dall'INPS.

TAB. 16a - NUOVI RAPPORTI DI LAVORO A CHIAMATA O INTERMITTENTI ATTIVATI PER MESE - ANNI 2015, 2016 E 2017

Mese	Assunzioni a tempo indeterminato			Assunzioni a tempo determinato			Assunzioni a tempo indeterminato		Assunzioni a tempo determinato	
							2016 su 2015	2017 su 2016	2016 su 2015	2017 su 2016
	2015	2016	2017	2015	2016	2017	variazione %	variazione %	variazione %	variazione %
Gennaio	4.951	2.407	1.983	14.801	14.079	17.420	-51,4%	-17,6%	-4,9%	23,7%
Febbraio	3.409	2.634	2.047	13.008	12.323	14.649	-22,7%	-22,3%	-5,3%	18,9%
Marzo	2.960	2.430	5.530	12.988	15.600	33.753	-17,9%	127,6%	20,1%	116,4%
Aprile	3.414	2.527	8.374	18.206	16.446	62.656	-26,0%	231,4%	-9,7%	281,0%
Maggio	3.658	2.578	5.370	18.804	17.888	45.453	-29,5%	108,3%	-4,9%	154,1%
Giugno	3.087	2.923	4.313	17.581	18.289	47.495	-5,3%	47,6%	4,0%	159,7%
Luglio	3.496	2.501	3.526	15.535	17.066	37.586	-28,5%	41,0%	9,9%	120,2%
Agosto	2.095	1.322	2.039	9.553	9.368	24.834	-36,9%	54,2%	-1,9%	165,1%
Settembre	3.387	2.509	4.572	14.951	15.863	39.077	-25,9%	82,2%	6,1%	146,3%
Ottobre	3.625	3.836	4.484	17.359	23.199	39.645	5,8%	16,9%	33,6%	70,9%
Novembre	2.852	2.864		12.585	18.545		0,4%		47,4%	
Dicembre	2.993	2.669		15.248	20.454		-10,8%		34,1%	
TOTALE	39.927	31.200	42.238	180.619	199.120	362.568	-21,9%		10,2%	

Fonte: INPS - elaborazione al 10 Dicembre 2017

Campo di osservazione: archivi UNIEMENS dei lavoratori dipendenti privati esclusi lavoratori domestici e operai agricoli. Sono compresi i lavoratori degli enti pubblici economici.

N.B.: i dati 2017 sono provvisori, in quanto le aziende, con la denuncia del mese di novembre possono integrare i dati di competenza relativi a ottobre. Inoltre, i dati 2017 , 2016 e 2015 possono subire variazioni per effetto di rettifiche effettuate dalle aziende ovvero di accertamenti realizzati dall'INPS.

TAB. 17 - CESSAZIONI DI RAPPORTI DI LAVORO A CHIAMATA O INTERMITTENTI CESSATI* NEI MESI DI GENNAIO - OTTOBRE DEGLI ANNI 2015, 2016 E 2017 PER SETTORE DI ATTIVITA' ECONOMICA (NACE Rev.2)

Settore di attività economica (NACE Rev.2)	Cessazioni a tempo indeterminato			Cessazioni a tempo determinato			Cessazioni a tempo indeterminato		Cessazioni a tempo determinato	
	gen - ott			gen - ott			2016 su 2015	2017 su 2016	2016 su 2015	2017 su 2016
	2015	2016	2017	2015	2016	2017	variazione %	variazione %	variazione %	variazione %
Agricoltura, silvicoltura e pesca	60	35	18	196	162	301	-41,7%	-48,6%	-17,3%	85,8%
Attività estrattiva; attività manifatturiere; fornitura di energia elettrica, gas, vapore e aria condizionata; fornitura di acqua; reti fognarie, attività di trattamento dei rifiuti e risanamento	2.697	1.671	1.396	4.875	3.939	8.503	-38,0%	-16,5%	-19,2%	115,9%
Costruzioni	703	502	516	1.586	1.629	2.036	-28,6%	2,8%	2,7%	25,0%
Commercio all'ingrosso e al dettaglio; riparazione di autoveicoli e motocicli; trasporto e magazzinaggio; servizi di alloggio e di ristorazione	24.838	15.328	15.646	76.925	66.306	163.236	-38,3%	2,1%	-13,8%	146,2%
Servizi di informazione e comunicazione	139	131	136	1.396	2.079	2.717	-5,8%	3,8%	48,9%	30,7%
Attività finanziarie e assicurative	10	6	5	19	11	29	-40,0%	-16,7%	-42,1%	163,6%
Attività immobiliari	26	19	25	131	91	264	-26,9%	31,6%	-30,5%	190,1%
Attività professionali, scientifiche e tecniche; amministrazione e servizi di supporto	6.525	5.375	5.338	35.360	37.540	53.451	-17,6%	-0,7%	6,2%	42,4%
Amministrazione pubblica e difesa; assicurazione sociale obbligatoria; istruzione; sanità e assistenza sociale	358	196	220	1.910	1.684	2.881	-45,3%	12,2%	-11,8%	71,1%
Attività artistiche, di intrattenimento e divertimento; riparazione di beni per la casa e altri servizi	2.893	1.961	1.865	11.545	11.264	21.553	-32,2%	-4,9%	-2,4%	91,3%
Organizzazioni e organismi extraterritoriali						2				
TOTALE	38.249	25.224	25.165	133.943	124.705	254.973	-34,1%	-0,2%	-6,9%	104,5%

Fonte: INPS - elaborazione al 10 Dicembre 2017

Campo di osservazione: archivi UNIEMENS dei lavoratori dipendenti privati esclusi lavoratori domestici e operai agricoli. Sono compresi i lavoratori degli enti pubblici economici.

N.B.: i dati 2017 sono provvisori, in quanto le aziende, con la denuncia del mese di novembre possono integrare i dati di competenza relativi a ottobre. Inoltre, i dati 2017, 2016 e 2015 possono subire variazioni per effetto di rettifiche effettuate dalle aziende ovvero di accertamenti realizzati dall'INPS.

TAB. 17a - CESSAZIONI DI RAPPORTI DI LAVORO A CHIAMATA O INTERMITTENTI CESSATI PER MESE - ANNI 2015, 2016 E 2017

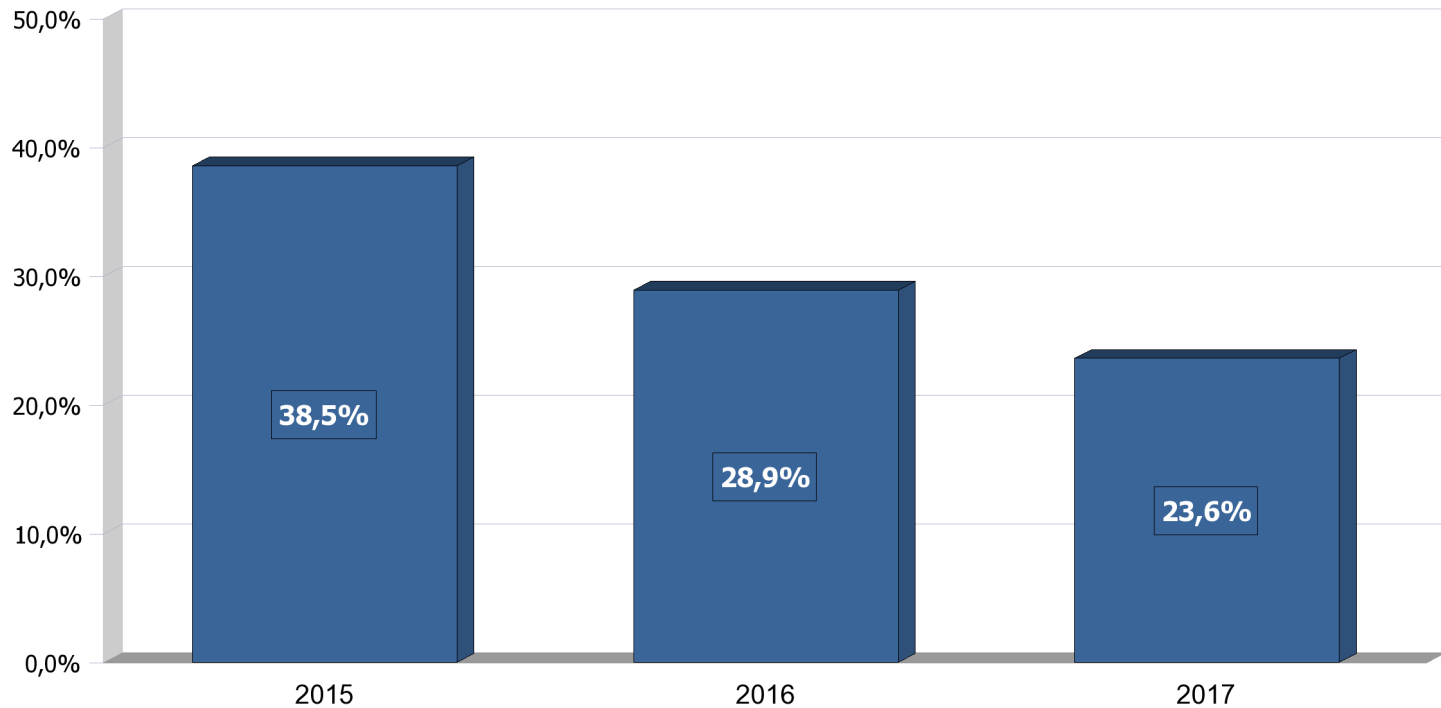
Mese	Cessazioni a tempo indeterminato			Cessazioni a tempo determinato			Cessazioni a tempo indeterminato		Cessazioni a tempo determinato	
							2016 su 2015	2017 su 2016	2016 su 2015	2017 su 2016
	2015	2016	2017	2015	2016	2017	variazione %	variazione %	variazione %	variazione %
Gennaio	4.241	3.337	2.444	13.426	11.894	15.118	-21,3%	-26,8%	-11,4%	27,1%
Febbraio	3.585	3.495	2.112	8.404	7.185	8.810	-2,5%	-39,6%	-14,5%	22,6%
Marzo	4.610	3.089	2.467	12.794	11.293	13.462	-33,0%	-20,1%	-11,7%	19,2%
Aprile	4.437	2.178	2.294	11.381	10.617	20.923	-50,9%	5,3%	-6,7%	97,1%
Maggio	3.886	2.316	2.677	14.653	12.860	30.534	-40,4%	15,6%	-12,2%	137,4%
Giugno	3.721	2.436	2.891	15.870	15.334	35.358	-34,5%	18,7%	-3,4%	130,6%
Luglio	3.030	2.012	2.408	11.129	10.357	25.501	-33,6%	19,7%	-6,9%	146,2%
Agosto	2.565	1.357	1.630	10.722	11.200	24.827	-47,1%	20,1%	4,5%	121,7%
Settembre	3.900	2.591	2.988	20.669	19.232	51.990	-33,6%	15,3%	-7,0%	170,3%
Ottobre	4.274	2.413	3.254	14.895	14.733	28.450	-43,5%	34,9%	-1,1%	93,1%
Novembre	3.387	2.791		10.216	11.631		-17,6%		13,9%	
Dicembre	5.579	3.428		35.930	39.754		-38,6%		10,6%	
TOTALE	47.215	31.443	25.165	180.089	176.090	254.973	-33,4%		-2,2%	

Fonte: INPS - elaborazione al 10 Dicembre 2017

Campo di osservazione: archivi UNIEMENS dei lavoratori dipendenti privati esclusi lavoratori domestici e operai agricoli. Sono compresi i lavoratori degli enti pubblici economici.

N.B.: i dati 2017 sono provvisori, in quanto le aziende, con la denuncia del mese di novembre possono integrare i dati di competenza relativi a ottobre. Inoltre, i dati 2017, 2016 e 2015 possono subire variazioni per effetto di rettifiche effettuate dalle aziende ovvero di accertamenti realizzati dall'INPS.

GRAF.1 - PERCENTUALE DEI NUOVI RAPPORTI DI LAVORO* ATTIVATI/VARIATI A TEMPO INDETERMINATO SUL TOTALE DEI RAPPORTI ATTIVATI/VARIATI NEL PERIODO GENNAIO - OTTOBRE DEGLI ANNI 2015, 2016 e 2017



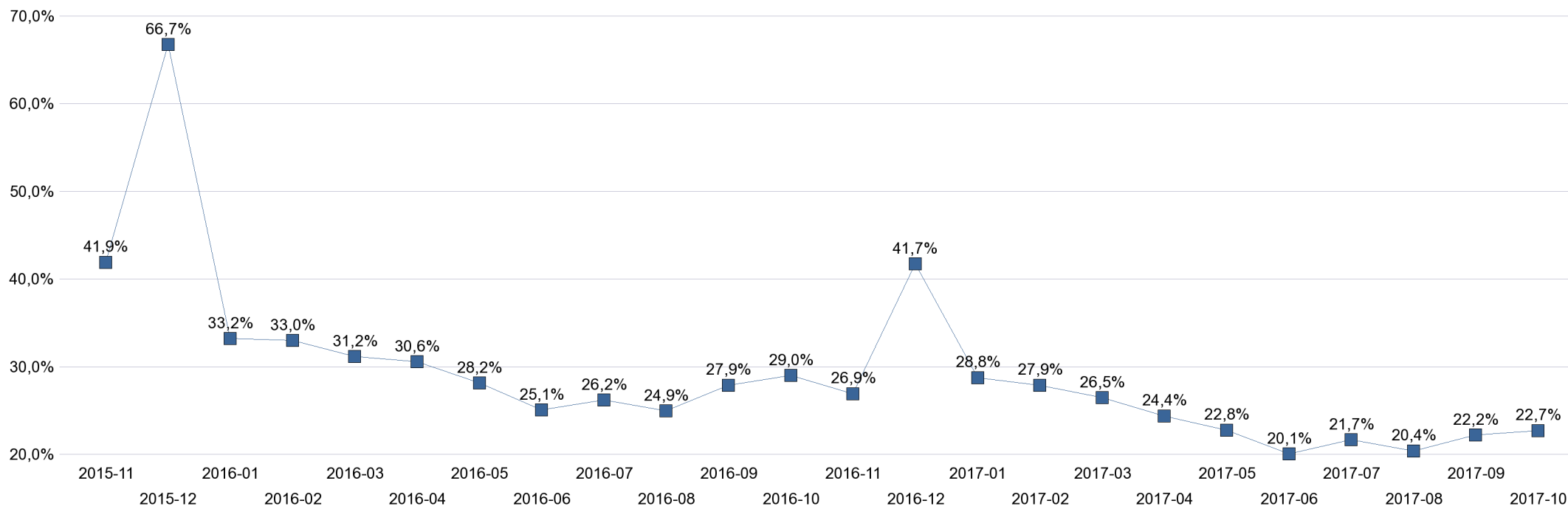
Fonte: INPS - elaborazione al 10 Dicembre 2017

Campo di osservazione: archivi UNIEMENS dei lavoratori dipendenti privati esclusi lavoratori domestici e operai agricoli. Sono compresi i lavoratori degli enti pubblici economici.

N.B.: i dati 2017 sono provvisori, in quanto le aziende, con la denuncia del mese di novembre possono integrare i dati di competenza relativi a ottobre. Inoltre, i dati 2017, 2016 e 2015 possono subire variazioni per effetto di rettifiche effettuate dalle aziende ovvero di accertamenti realizzati dall'INPS.

* Sono stati rilevati tutti i rapporti di lavoro attivati nel periodo, anche quelli in capo ad uno stesso lavoratore, con riguardo a tutte le tipologie di lavoro subordinato, incluso il lavoro somministrato e il lavoro intermittente. Le assunzioni di stagionali a causa della loro peculiarità, che ne determina l'uso principalmente in alcuni periodi dell'anno, non sono incluse nelle rappresentazioni grafiche.

GRAF.2 - PERCENTUALE DEI NUOVI RAPPORTI DI LAVORO* ATTIVATI/VARIATI A TEMPO INDETERMINATO SUL TOTALE DEI RAPPORTI DI LAVORO ATTIVATI/VARIATI NELL'ULTIMO BIENNIO SU BASE MENSILE



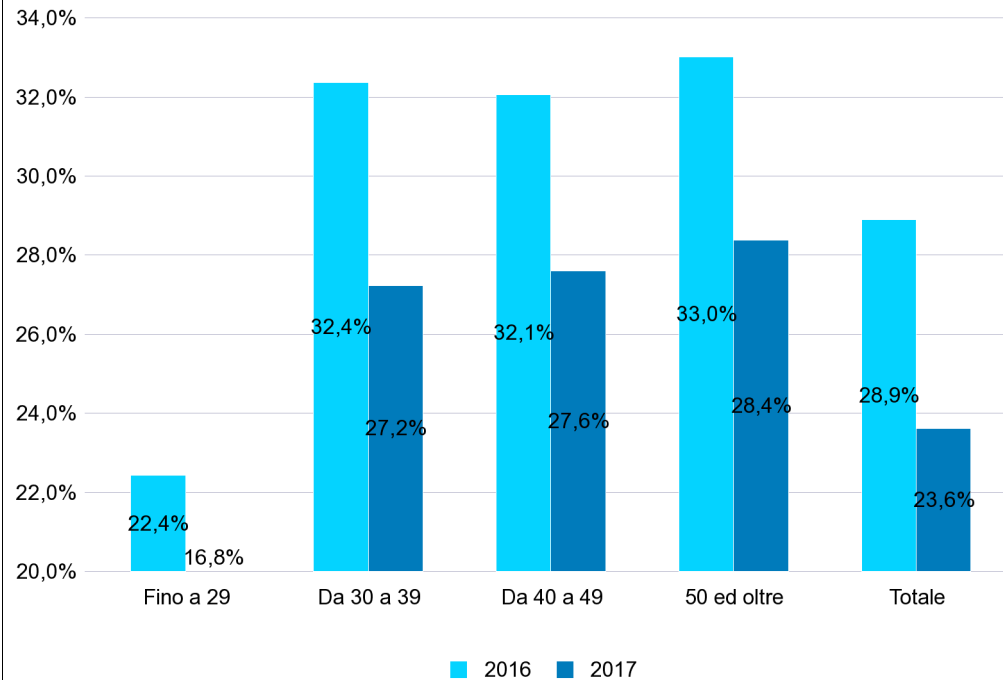
Fonte: INPS - elaborazione al 10 Dicembre 2017

Campo di osservazione: archivi UNIEMENS dei lavoratori dipendenti privati esclusi lavoratori domestici e operai agricoli. Sono compresi i lavoratori degli enti pubblici economici.

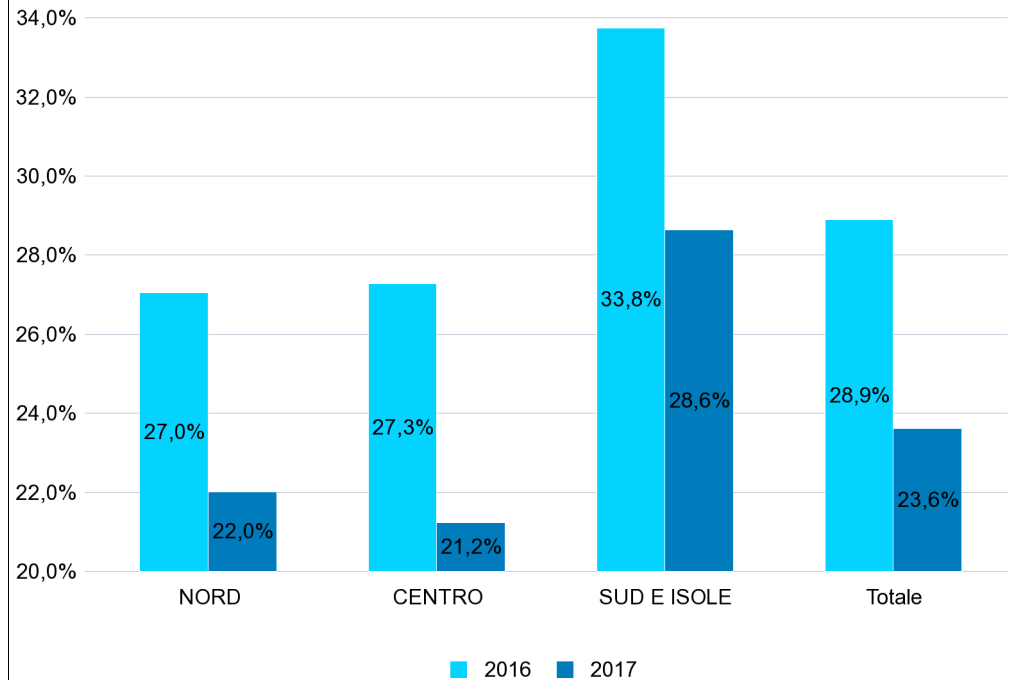
N.B.: i dati 2017 sono provvisori, in quanto le aziende, con la denuncia del mese di novembre possono integrare i dati di competenza relativi a ottobre. Inoltre, i dati 2017, 2016 e 2015 possono subire variazioni per effetto di rettifiche effettuate dalle aziende ovvero di accertamenti realizzati dall'INPS.

* Sono stati rilevati tutti i rapporti di lavoro attivati nel periodo, anche quelli in capo ad uno stesso lavoratore, con riguardo a tutte le tipologie di lavoro subordinato, incluso il lavoro somministrato e il lavoro intermittente. Le assunzioni di stagionali a causa della loro peculiarità, che ne determina l'uso principalmente in alcuni periodi dell'anno, non sono incluse nelle rappresentazioni grafiche.

GRAF.3 - PERCENTUALE DEI NUOVI RAPPORTI DI LAVORO* ATTIVATI/VARIATI A TEMPO INDETERMINATO SUL TOTALE DEI RAPPORTI ATTIVATI/VARIATI NEL PERIODO GENNAIO - OTTOBRE DEGLI ANNI 2016 e 2017 PER CLASSE DI ETÀ'



GRAF.4 - PERCENTUALE DEI NUOVI RAPPORTI DI LAVORO* ATTIVATI/VARIATI A TEMPO INDETERMINATO SUL TOTALE DEI RAPPORTI ATTIVATI/VARIATI NEL PERIODO GENNAIO - OTTOBRE DEGLI ANNI 2016 e 2017 PER MACRO REGIONE DI LAVORO



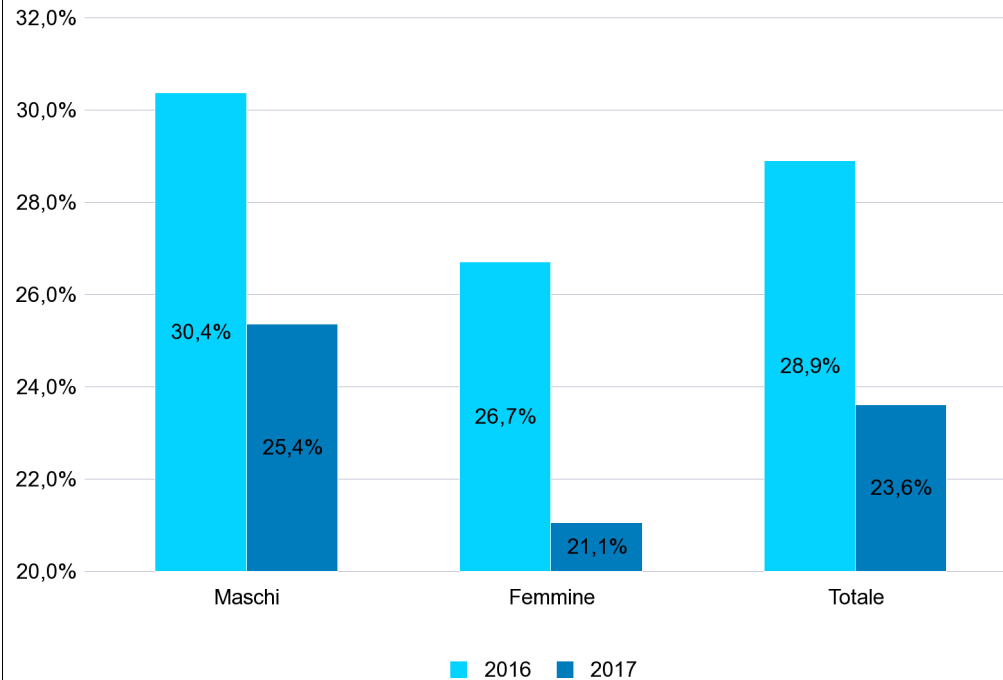
Fonte: INPS - elaborazione al 10 Dicembre 2017

Campo di osservazione: archivi UNIEMENS dei lavoratori dipendenti privati esclusi lavoratori domestici e operai agricoli. Sono compresi i lavoratori degli enti pubblici economici.

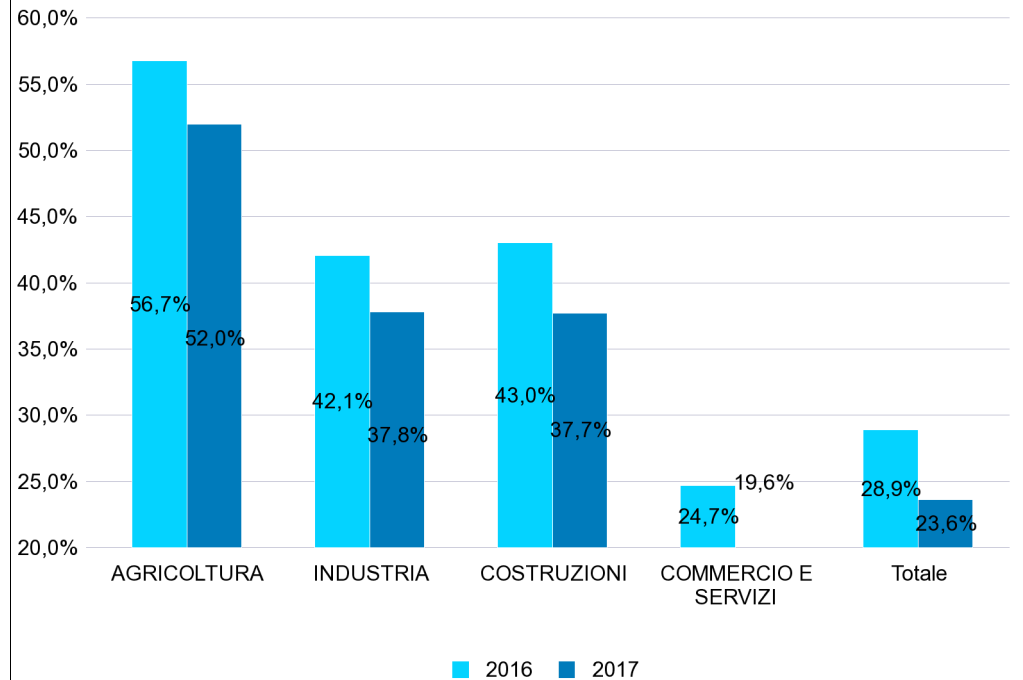
N.B.: i dati 2017 sono provvisori, in quanto le aziende, con la denuncia del mese di novembre possono integrare i dati di competenza relativi a ottobre. Inoltre, i dati 2017 e 2016 possono subire variazioni per effetto di rettifiche effettuate dalle aziende ovvero di accertamenti realizzati dall'INPS.

* Sono stati rilevati tutti i rapporti di lavoro attivati nel periodo, anche quelli in capo ad uno stesso lavoratore, con riguardo a tutte le tipologie di lavoro subordinato, incluso il lavoro somministrato e il lavoro intermittente. Le assunzioni di stagionali a causa della loro peculiarità, che ne determina l'uso principalmente in alcuni periodi dell'anno, non sono incluse nelle rappresentazioni grafiche.

GRAF.5 - PERCENTUALE DEI NUOVI RAPPORTI DI LAVORO* ATTIVATI/VARIATI A TEMPO INDETERMINATO SUL TOTALE DEI RAPPORTI ATTIVATI/VARIATI NEL PERIODO GENNAIO - OTTOBRE DEGLI ANNI 2016 e 2017 PER GENERE



GRAF.6 - PERCENTUALE DEI NUOVI RAPPORTI DI LAVORO* ATTIVATI/VARIATI A TEMPO INDETERMINATO SUL TOTALE DEI RAPPORTI ATTIVATI/VARIATI NEL PERIODO GENNAIO - OTTOBRE DEGLI ANNI 2016 e 2017 PER SETTORE DI ATTIVITA' ECONOMICA



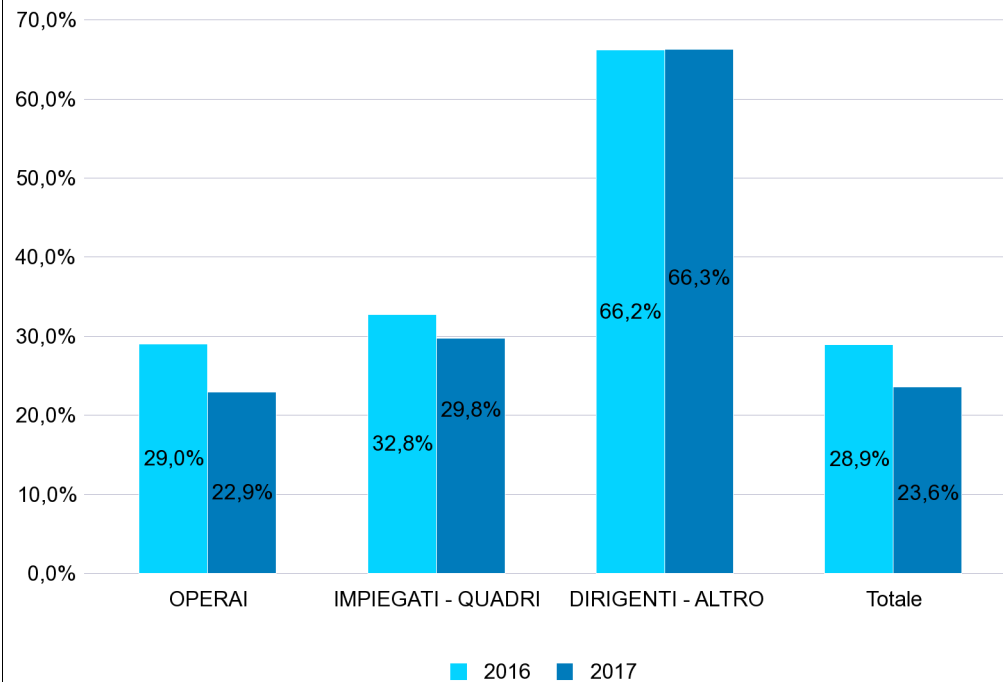
Fonte: INPS - elaborazione al 10 Dicembre 2017

Campo di osservazione: archivi UNIEMENS dei lavoratori dipendenti privati esclusi lavoratori domestici e operai agricoli. Sono compresi i lavoratori degli enti pubblici economici.

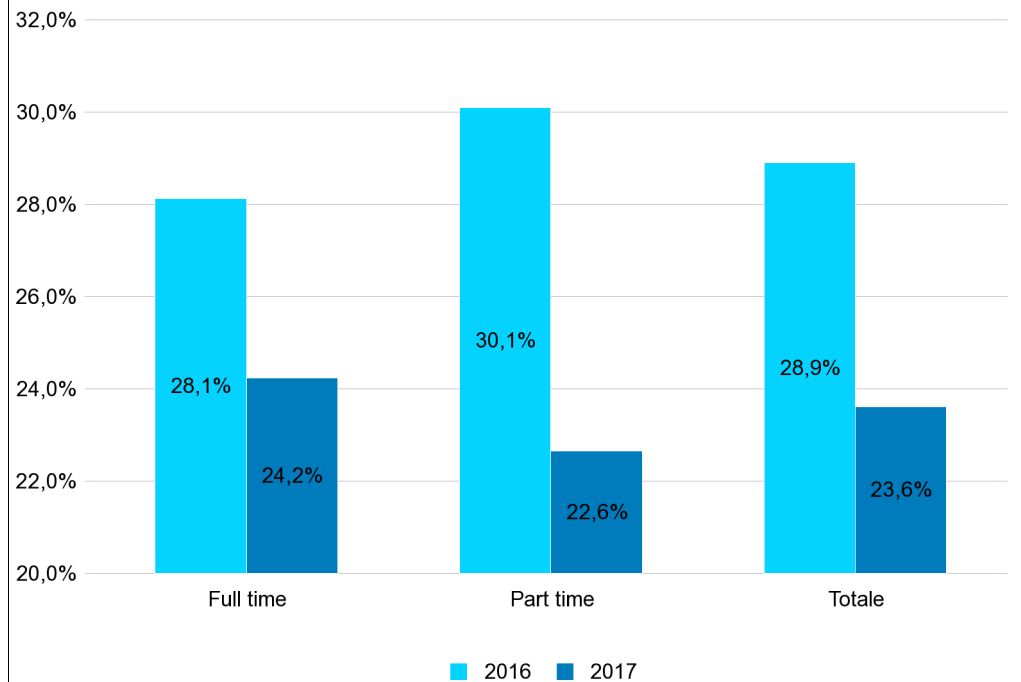
N.B.: i dati 2017 sono provvisori, in quanto le aziende, con la denuncia del mese di novembre possono integrare i dati di competenza relativi a ottobre. Inoltre, i dati 2017 e 2016 possono subire variazioni per effetto di rettifiche effettuate dalle aziende ovvero di accertamenti realizzati dall'INPS.

* Sono stati rilevati tutti i rapporti di lavoro attivati nel periodo, anche quelli in capo ad uno stesso lavoratore, con riguardo a tutte le tipologie di lavoro subordinato, incluso il lavoro somministrato e il lavoro intermittente. Le assunzioni di stagionali a causa della loro peculiarità, che ne determina l'uso principalmente in alcuni periodi dell'anno, non sono incluse nelle rappresentazioni grafiche.

GRAF.7 - PERCENTUALE DEI NUOVI RAPPORTI DI LAVORO* ATTIVATI/VARIATI A TEMPO INDETERMINATO SUL TOTALE DEI RAPPORTI ATTIVATI/VARIATI NEL PERIODO GENNAIO - OTTOBRE DEGLI ANNI 2016 e 2017 PER QUALIFICA PROFESSIONALE



GRAF.8 - PERCENTUALE DEI NUOVI RAPPORTI DI LAVORO* ATTIVATI/VARIATI A TEMPO INDETERMINATO SUL TOTALE DEI RAPPORTI ATTIVATI/VARIATI NEL PERIODO GENNAIO - OTTOBRE DEGLI ANNI 2016 e 2017 PER TIPOLOGIA ORARIA



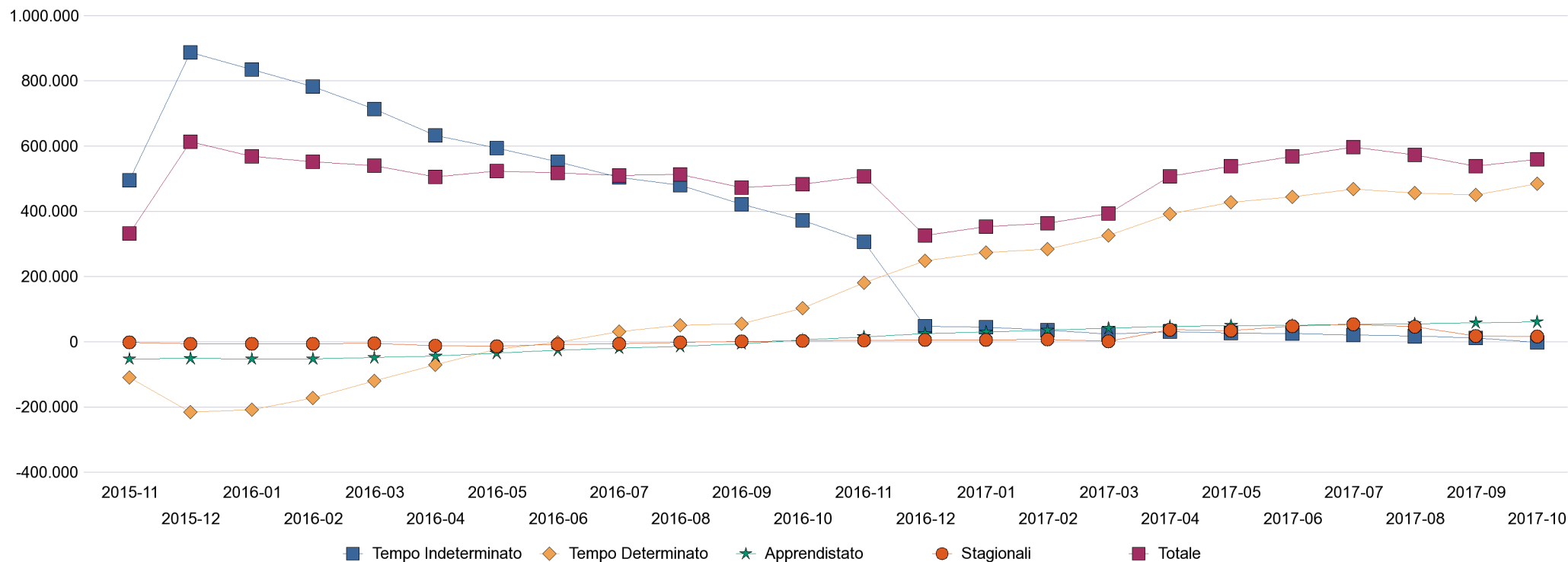
Fonte: INPS - elaborazione al 10 Dicembre 2017

Campo di osservazione: archivi UNIEMENS dei lavoratori dipendenti privati esclusi lavoratori domestici e operai agricoli. Sono compresi i lavoratori degli enti pubblici economici.

N.B.: i dati 2017 sono provvisori, in quanto le aziende, con la denuncia del mese di novembre possono integrare i dati di competenza relativi a ottobre. Inoltre, i dati 2017 e 2016 possono subire variazioni per effetto di rettifiche effettuate dalle aziende ovvero di accertamenti realizzati dall'INPS.

* Sono stati rilevati tutti i rapporti di lavoro attivati nel periodo, anche quelli in capo ad uno stesso lavoratore, con riguardo a tutte le tipologie di lavoro subordinato, incluso il lavoro somministrato e il lavoro intermittente. Le assunzioni di stagionali a causa della loro peculiarità, che ne determina l'uso principalmente in alcuni periodi dell'anno, non sono incluse nelle rappresentazioni grafiche.

GRAF.9 - VARIAZIONE TENDENZIALE DEI RAPPORTI DI LAVORO* ATTIVATI/VARIATI (SALDI MOBILI ANNUALIZZATI TOTALI E DISTINTI PER TIPOLOGIA CONTRATTUALE)



Fonte: INPS - elaborazione al 10 Dicembre 2017

Campo di osservazione: archivi UNIEMENS dei lavoratori dipendenti privati esclusi lavoratori domestici e operai agricoli. Sono compresi i lavoratori degli enti pubblici economici.

N.B.: i dati 2017 sono provvisori, in quanto le aziende, con la denuncia del mese di novembre possono integrare i dati di competenza relativi a ottobre. Inoltre, i dati 2017, 2016 e 2015 possono subire variazioni per effetto di rettifiche effettuate dalle aziende ovvero di accertamenti realizzati dall'INPS.

* Sono stati rilevati tutti i rapporti di lavoro attivati nel periodo, anche quelli in capo ad uno stesso lavoratore, con riguardo a tutte le tipologie di lavoro subordinato, incluso il lavoro somministrato e il lavoro intermittente. Il totale include anche i rapporti di lavoro stagionale.