



Coordinamento Generale Statistico attuariale

Cassa Integrazione Guadagni e Disoccupazione

**Ore autorizzate per trattamenti di integrazione salariale,
domande e beneficiari di disoccupazione e mobilità**

REPORT MENSILE FEBBRAIO 2020

In data 2 Giugno 2019 è stata effettuata la rilettura degli archivi, pertanto i dati pubblicati prima di tale data potrebbero aver subito variazioni

APPENDICE:

Aggiornamento del tasso di utilizzo del numero delle ore CIG autorizzate ("tiraggio")

Ore autorizzate per trattamenti di integrazione salariale, domande e beneficiari di disoccupazione e mobilità

INDICE

Sintesi

Ore autorizzate per trattamenti di integrazione salariale

Cenni normativi

Tav. 1 (Graf. Tav. 1)	Serie storica annuale del numero di ore per tipologia d'intervento - Periodo dal 1980 al 2019
Tav. 2 (Graf. Tav. 2)	Serie storica mensile da gennaio 2019 delle ore per tipologia d'intervento (valori assoluti e variazioni %)
Tav. 3 (Graf. Tav. 3)	Serie storica mensile da gennaio 2019 delle ore TOTALI per area geografica (valori assoluti e variazioni %)
Tav. 4	Serie storica mensile da gennaio 2019 delle ore di CIG Ordinaria (CIGO) per area geografica (valori assoluti e variazioni %)
Tav. 5	Serie storica mensile da gennaio 2019 delle ore di CIG Straordinaria (CIGS) per area geografica (valori assoluti e variazioni %)
Tav. 5 bis	Serie storica mensile da gennaio 2019 delle ore di CIGS per solidarietà per area geografica (valori assoluti e variazioni %)
Tav. 6	Serie storica mensile da gennaio 2019 delle ore di CIG in Deroga (CIGD) per area geografica (valori assoluti e variazioni %)
Tav. 7 (Graf. Tav. 7)	Numero ore per tipologia d'intervento e qualifica del lavoratore nel mese in esame e nello stesso mese dell'anno precedente (compresi i valori cumulati a gennaio)
Tav. 8	Numero ore per tipologia d'intervento e ramo di attività nel mese in esame e nello stesso mese dell'anno precedente (compresi i valori cumulati a gennaio)
Tav. 9 (Graf. Tav. 9)	Numero ore TOTALI per regione e area geografica nel mese in esame e nello stesso mese dell'anno precedente (compresi i valori cumulati a gennaio)
Tav. 10	Numero ore di CIG Ordinaria (CIGO) per regione e area geografica nel mese in esame e nello stesso mese dell'anno precedente (compresi i valori cumulati a gennaio)
Tav. 11	Numero ore di CIG Straordinaria (CIGS) per regione e area geografica nel mese in esame e nello stesso mese dell'anno precedente (compresi i valori cumulati a gennaio)
Tav. 11 bis	Numero ore di CIGS per solidarietà per regione e area geografica nel mese in esame e nello stesso mese dell'anno precedente (compresi i valori cumulati a gennaio)
Tav. 12	Numero ore di CIG in Deroga (CIGD) per regione e area geografica nel mese in esame e nello stesso mese dell'anno precedente (compresi i valori cumulati a gennaio)

Prestazioni di disoccupazione

Cenni normativi

Tav. 13	Serie storica mensile delle domande presentate di NASpl, mobilità e DisColl
Tav. 14	Serie storica mensile delle domande presentate NASpl, mobilità e DisColl
Tav. 15	Distribuzione regionale delle domande di prestazione NASpl
Tav. 16	Serie storica mensile dei beneficiari di ASpl, mini ASpl, NASpl, mobilità e DisColl e beneficiari complessivi annui di disoccupazione agricola

APPENDICE

Appendice

Tiraggio degli anni 2017, 2018 e 2019 (Gennaio-Novembre) - Confronti per tipologia d'intervento
Tiraggio del periodo Gennaio-Novembre degli anni 2017, 2018 e 2019 - Confronti omogenei per tipologia d'intervento

Ore autorizzate per trattamenti di integrazione salariale

Nel mese di gennaio 2020 il numero di ore di cassa integrazione complessivamente autorizzate è stato pari a 21,3 milioni, in aumento del 40,6% rispetto allo stesso mese del 2019 (15,2 milioni).

INTERVENTI ORDINARI (CIGO) - Le ore di cassa integrazione ordinaria autorizzate a gennaio 2020 sono state 9,4 milioni. Un anno prima, nel mese di gennaio 2019, erano state 7,2 milioni: di conseguenza, la variazione tendenziale è pari a +31,4%. In particolare, la variazione tendenziale è stata pari a +28,3% nel settore Industria e +40,2% nel settore Edilizia. La variazione congiunturale registra, nel mese di gennaio 2020 rispetto al mese precedente, un incremento pari al 7,7%.

INTERVENTI STRAORDINARI (CIGS) - Il numero di ore di cassa integrazione straordinaria autorizzate a gennaio 2020 è stato pari a 11,9 milioni, di cui 2,6 milioni per solidarietà, registrando un incremento pari al 52,6% rispetto allo stesso mese dell'anno precedente, che registrava 7,8 milioni di ore autorizzate.

Nel mese di gennaio 2020 rispetto al mese precedente si registra una variazione congiunturale pari al +57,6%.

INTERVENTI IN DEROGA (CIGD) - Gli interventi in deroga sono stati pari a circa mille ore autorizzate a gennaio 2020 registrando un decremento del 99,5% se confrontati con gennaio 2019, mese nel quale erano state autorizzate circa 189 mila ore. La variazione congiunturale registra nel mese di gennaio 2020 rispetto al mese precedente un decremento pari al 83,6%.

I dati relativi alla fruizione delle integrazioni salariali degli ultimi anni non sono agevolmente confrontabili in quanto risentono delle modifiche sostanziali e procedurali introdotte dalla riforma globale di tale istituto.

Il d. lgs. 148/2015 ha introdotto importanti novità in materia di integrazioni salariali sia per le aziende che per i lavoratori.

Per quanto riguarda le aziende:

- Introduzione di un nuovo concetto di unità produttiva;
- Modifica circa la durata delle prestazioni: la durata massima complessiva dei trattamenti Ordinari e Straordinari non può superare i 24 mesi nel quinquennio mobile. Nel caso del settore edile la durata massima è di 30 mesi. Le ore di CIGO autorizzate non possono eccedere il limite di un terzo delle ore ordinarie lavorabili nel biennio mobile, con riferimento a tutti i lavoratori dell'unità produttiva mediamente occupati nel semestre precedente la domanda.

Per quanto riguarda i lavoratori:

- Nella platea dei beneficiari vengono inclusi anche gli apprendisti assunti con contratto di apprendistato professionalizzante.
- Introduzione del requisito soggettivo dell'anzianità di effettivo lavoro, cioè, alla data di presentazione della domanda, il lavoratore deve aver maturato un'anzianità di almeno 90 giorni presso l'unità produttiva per la quale è richiesto il trattamento.

Inoltre a partire dal 1° gennaio 2016 vengono abolite le commissioni provinciali per l'autorizzazione delle ore di CIGO; l'autorizzazione dei trattamenti ordinari viene disposta direttamente dalla Sede INPS territorialmente competente. Per quanto riguarda la CIGS a partire dal 1° gennaio 2016 viene esclusa come causale di autorizzazione la cessazione dell'attività produttiva dell'azienda o di un ramo di essa.

Prestazioni di disoccupazione

Il primo maggio 2015 è entrata in vigore la "Nuova prestazione di Assicurazione Sociale per l'Impiego" (NASpl), che sostituisce le indennità di disoccupazione ASpl e mini ASpl. Pertanto le domande di prestazione che si riferiscono ad eventi di disoccupazione involontaria verificatisi entro il 30 aprile 2015 continuano ad essere classificate come ASpl o mini ASpl, mentre le domande che si riferiscono ad eventi di disoccupazione involontaria verificatisi a partire dal 1^o maggio 2015, sono classificate come NASpl.

In via sperimentale a decorrere dal 1 gennaio 2015 è stata introdotta una prestazione (DisColl) avente lo scopo di fornire un sostegno al reddito dei collaboratori coordinati e continuativi, anche a progetto, iscritti in via esclusiva alla Gestione separata dell'Inps . Dal 1 luglio 2017 è diventata una prestazione strutturale (Legge n.81 del 22 maggio 2017 art.7).

Nel mese di dicembre 2019 sono state presentate 129.310 domande di NASpl, 42 di mobilità e 1.552 di DisColl per un totale di 130.904 domande, segnando un aumento del 3,7% rispetto al mese di dicembre 2018 (126.292 domande).

Ore autorizzate per trattamenti di integrazione salariale

Cenni normativi

La **Cassa Integrazione Guadagni** è una prestazione finalizzata a sostituire o integrare la retribuzione ed è destinata ai lavoratori sospesi dal lavoro o che operano con orario ridotto a causa di difficoltà produttive dell'azienda. Possono usufruire dell'integrazione salariale gli operai, gli impiegati e i quadri mentre sono esclusi i dirigenti gli apprendisti e i lavoratori a domicilio.

La **CIGO** (Cassa Integrazione Guadagni Ordinaria) è rivolta alle aziende industriali non edili e alle aziende industriali ed artigiane dell'edilizia e del settore lapideo che sospendono o riducono l'attività aziendale a causa di eventi temporanei e transitori quali ad es. la mancanza di commesse, le avversità atmosferiche. Può essere concessa per 13 settimane, più eventuali proroghe fino a 12 mesi; in determinate aree territoriali il limite è elevato a 24 mesi.

L'intervento di **CIGS** (Cassa Integrazione Guadagni Straordinaria) può essere richiesto per ristrutturazione, riorganizzazione e riconversione aziendale, per crisi aziendale di particolare rilevanza sociale e in caso di procedure concorsuali, quali fallimento, liquidazione coatta amministrativa, ecc. La CIGS è destinata ad aziende con, in media, più di 15 dipendenti nel semestre precedente la richiesta di intervento; le aziende sono quelle dei settori industriali ed edili, dell'artigianato dell'indotto (cioè con un solo committente destinatario di CIGS), dei servizi di mensa e ristorazione dell'indotto, delle cooperative agricole; ed inoltre ad imprese commerciali con più di 200 dipendenti (in regime transitorio anche con numero di dipendenti da 51 a 200), ad imprese editrici di giornali per i quali si prescinde dal limite dei 15 dipendenti, imprese di spedizioni e trasporto del terziario e ad agenzie di viaggi e turismo, ciascuna con più di 50 dipendenti.

Sono definiti "in deroga" i trattamenti di integrazione salariale (**CIGD**), destinati ai lavoratori (compresi apprendisti, interinali e lavoratori a domicilio) di imprese escluse dalla Cassa Integrazione Guadagni ordinaria e straordinaria. La CIG in deroga alla vigente normativa è concessa nei casi in cui alcuni settori (tessile, abbigliamento, calzaturiero, orafo, ecc) versino in grave crisi occupazionale. Essa può durare al massimo 12 mesi e il suo ammontare può arrivare fino all'80% della retribuzione. Lo strumento della cassa integrazione guadagni in deroga permette quindi, senza modificare la normativa che regola la CIG, di concedere i trattamenti di integrazione salariale anche a tipologie di aziende e lavoratori che ne sono esclusi.

Il d. lgs. 148/2015 ha introdotto importanti novità in materia di integrazioni salariali. Di seguito le più rilevanti: La durata massima complessiva dei trattamenti Ordinari e Straordinari non può superare i 24 mesi nel quinquennio mobile. Nel caso del settore edile la durata massima è di 30 mesi. Nella platea dei beneficiari vengono inclusi anche gli apprendisti assunti con contratto di apprendistato professionalizzante. A partire dal 1° gennaio 2016 vengono abolite le commissioni provinciali per l'autorizzazione delle ore di CIGO; l'autorizzazione dei trattamenti ordinari viene disposta direttamente dalla Sede INPS territorialmente competente. Per quanto riguarda la CIGS a partire dal 1° gennaio 2016 viene esclusa come causale di autorizzazione la cessazione dell'attività produttiva dell'azienda o di un ramo di essa.

ORE AUTORIZZATE PER TRATTAMENTI DI INTEGRAZIONE SALARIALE

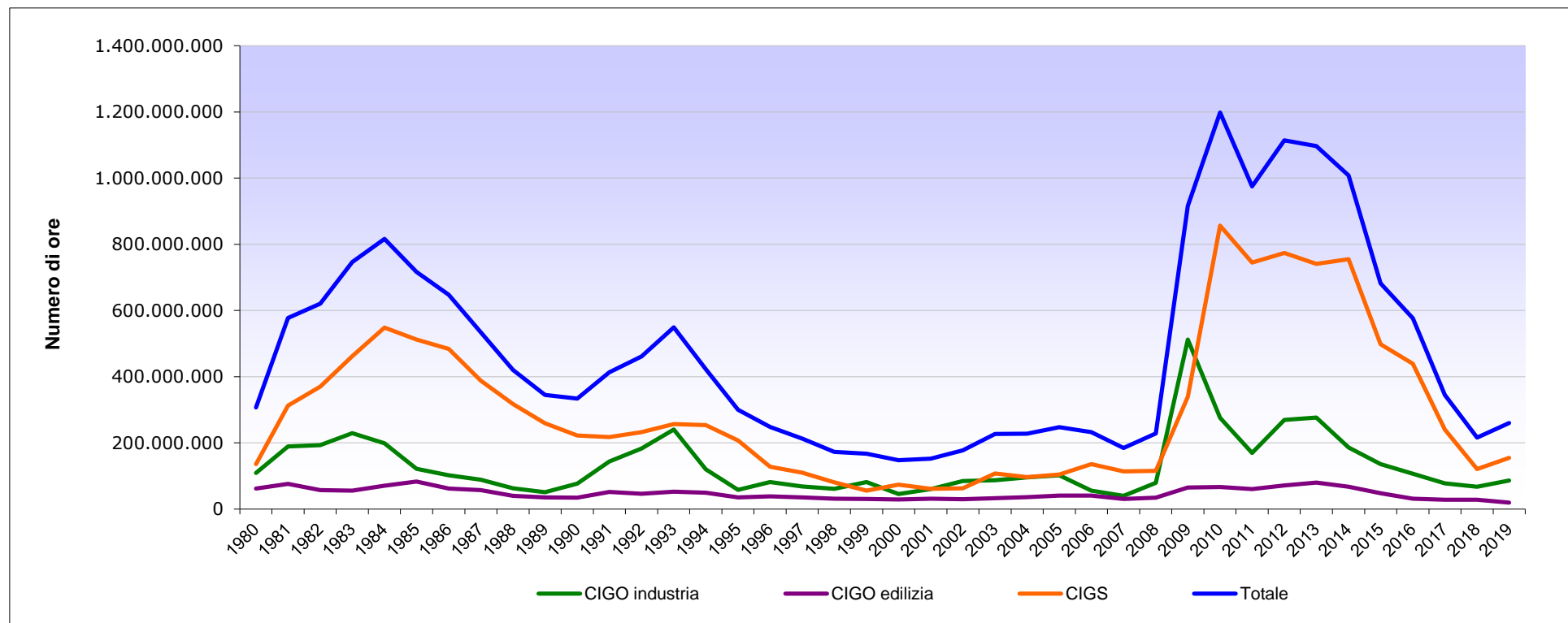
1 - Serie storica annuale del numero di ore per tipologia d'intervento - Periodo dal 1980 al 2020(Gennaio)

ANNI	CIG Ordinaria		Totale CIGO	CIG Straordinaria (*)	COMPLESSO	Variazione %
	Industria	Edilizia				
1980	109.338.181	61.946.012	171.284.193	135.852.891	307.137.084	
1981	189.014.432	76.170.947	265.185.379	312.559.489	577.744.868	88%
1982	193.205.105	56.980.817	250.185.922	370.105.563	620.291.485	7%
1983	229.250.408	55.701.479	284.951.887	461.565.957	746.517.844	20%
1984	198.280.247	70.103.980	268.384.227	548.113.068	816.497.295	9%
1985	121.707.904	82.816.095	204.523.999	512.106.735	716.630.734	-12%
1986	101.667.328	61.805.961	163.473.289	483.882.943	647.356.232	-10%
1987	88.782.891	56.970.472	145.753.363	388.093.679	533.847.042	-18%
1988	62.575.786	39.966.393	102.542.179	317.575.990	420.118.169	-21%
1989	50.965.548	35.182.530	86.148.078	258.810.675	344.958.753	-18%
1990	76.926.600	34.549.738	111.476.338	222.217.400	333.693.738	-3%
1991	143.644.804	51.694.576	195.339.380	217.536.402	412.875.782	24%
1992	182.983.716	46.147.031	229.130.747	232.212.731	461.343.478	12%
1993	240.301.503	52.219.231	292.520.734	256.875.663	549.396.397	19%
1994	119.652.052	48.899.762	168.551.814	253.767.063	422.318.877	-23%
1995	57.899.359	34.801.708	92.701.067	207.165.338	299.866.405	-29%
1996	81.764.959	38.129.179	119.894.138	128.191.620	248.085.758	-17%
1997	68.233.484	34.902.186	103.135.670	109.406.901	212.542.571	-14%
1998	60.781.111	31.171.581	91.952.692	80.461.378	172.414.070	-19%
1999	81.206.560	30.129.699	111.336.259	55.797.416	167.133.675	-3%
2000	44.971.736	28.471.422	73.443.158	73.732.088	147.175.246	-12%
2001	60.211.285	31.294.175	91.505.460	60.747.556	152.253.016	3%
2002	84.656.408	29.611.493	114.267.901	62.877.102	177.145.003	16%
2003	87.106.964	32.926.221	120.033.185	107.125.070	227.158.255	28%
2004	95.215.647	36.060.570	131.276.217	96.316.368	227.592.585	0%
2005	101.589.686	40.891.436	142.481.122	104.524.746	247.005.868	9%
2006	55.776.618	40.832.291	96.608.909	136.039.509	232.648.418	-6%
2007	40.102.397	30.551.172	70.653.569	113.699.717	184.353.286	-21%
2008	78.740.758	34.344.512	113.085.270	115.262.321	228.347.591	24%
2009	512.128.899	64.586.207	576.715.106	339.395.331	916.110.437	301%
2010	275.480.648	66.346.315	341.826.963	856.712.507	1.198.539.470	31%
2011	169.547.721	60.223.137	229.770.858	745.070.730	974.841.588	-19%
2012	269.425.161	70.907.934	340.333.095	773.559.500	1.113.892.595	14%
2013	276.534.340	80.128.693	356.663.033	740.543.247	1.097.206.280	-1%
2014	185.949.543	67.608.418	253.557.961	754.787.352	1.008.345.313	-8%
2015	135.834.010	47.942.212	183.776.222	498.249.431	682.025.653	-32%
2016	106.444.561	31.126.735	137.571.296	439.132.607	576.703.903	-15%
2017	77.129.251	27.759.230	104.888.481	240.141.228	345.029.709	-40%
2018	67.532.014	28.124.881	95.656.895	120.352.572	216.009.467	-37%
2019	85.902.575	19.534.587	105.437.162	154.216.440	259.653.602	20%
2020(Gennaio)	6.849.677	2.573.499	9.423.176	11.888.982	21.312.158	

(*) Comprensiva della CIGS in deroga

ORE AUTORIZZATE PER TRATTAMENTI DI INTEGRAZIONE SALARIALE

Serie storica del numero di ore per tipologia d'intervento - Periodo dal 1980 al 2018



INPS - Coordinamento Generale Statistico Attuariale

ORE AUTORIZZATE PER TRATTAMENTI DI INTEGRAZIONE SALARIALE

2 - Serie storica mensile delle ore per tipologia d'intervento nei mesi sottoindicati

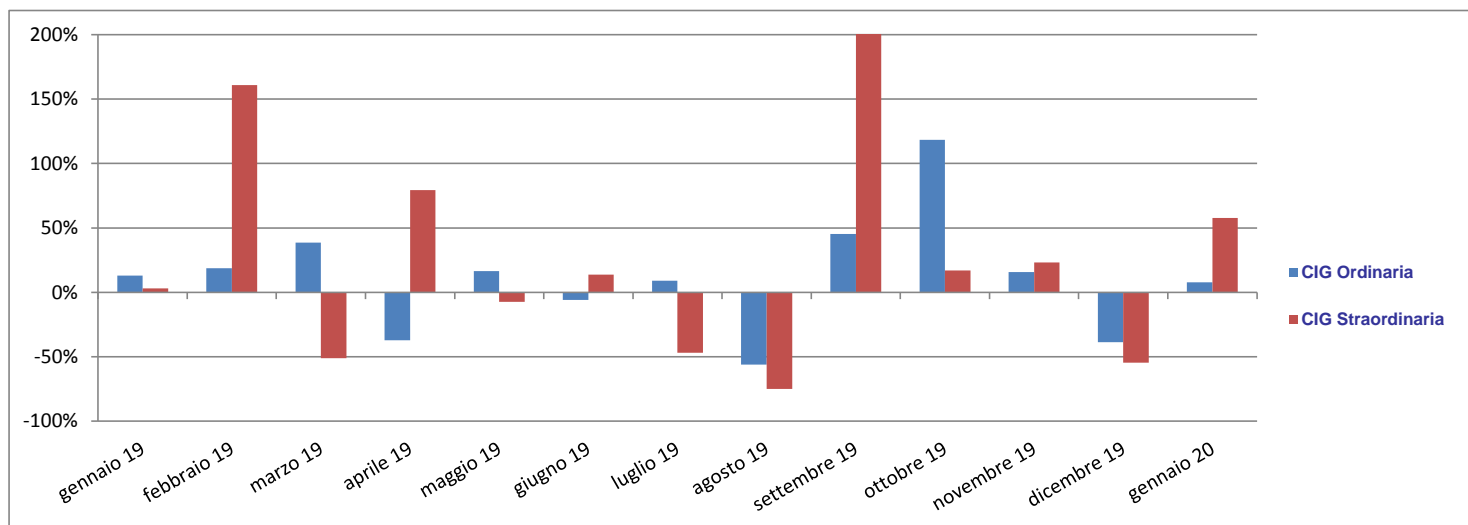
TIPO DI INTERVENTO	ore autorizzate (valori assoluti)												
	gennaio 19	febbraio 19	marzo 19	aprile 19	maggio 19	giugno 19	luglio 19	agosto 19	settembre 19	ottobre 19	novembre 19	dicembre 19	gennaio 20
CIG Ordinaria	7.173.357	8.518.555	11.810.867	7.419.176	8.636.935	8.118.731	8.847.531	3.891.704	5.651.790	12.340.389	14.277.115	8.751.012	9.423.176
CIG Straordinaria	7.791.596	20.318.086	9.959.119	17.852.560	16.540.632	18.831.749	10.025.875	2.510.074	11.521.573	13.490.566	16.605.152	7.541.385	11.887.993
<i>di cui Solidarietà</i>	1.710.671	10.964.092	5.155.930	4.264.019	11.382.890	5.167.951	3.727.660	869.860	5.642.940	6.197.018	3.674.961	2.516.485	2.649.287
CIG in Deroga	188.753	105.500	11.632	19.602	30.647	629.181	183.503	9.261	20.967	14.572	8.437	6.018	989
TOTALE	15.153.706	28.942.141	21.781.618	25.291.338	25.208.214	27.579.661	19.056.909	6.411.039	17.194.330	25.845.527	30.890.704	16.298.415	21.312.158

TIPO DI INTERVENTO	variazioni tendenziali (valori %)												
	gennaio 19 / gennaio 18	febbraio 19 / febbraio 18	marzo 19 / marzo 18	aprile 19 / aprile 18	maggio 19 / maggio 18	giugno 19 / giugno 18	luglio 19 / luglio 18	agosto 19 / agosto 18	settembre 19 / settembre 18	ottobre 19 / ottobre 18	novembre 19 / novembre 18	dicembre 19 / dicembre 18	gennaio 20 / gennaio 19
CIG Ordinaria	4,9%	-11,9%	20,8%	-18,2%	-20,1%	-17,2%	17,0%	-1,9%	2,7%	67,1%	60,1%	37,8%	31,4%
CIG Straordinaria	-20,8%	61,3%	-8,9%	91,8%	35,0%	99,8%	50,2%	-64,9%	99,2%	16,0%	23,3%	-0,3%	52,6%
<i>di cui Solidarietà</i>	-68,3%	94,3%	-6,7%	-28,3%	49,9%	0,4%	37,4%	-78,8%	162,9%	35,1%	-30,6%	-23,8%	54,9%
CIG in Deroga	-58,5%	-86,1%	-98,4%	-97,4%	-95,3%	451,7%	317,5%	19,6%	-30,9%	-81,5%	-85,9%	-87,3%	-99,5%
TOTALE	-11,5%	25,7%	1,5%	32,3%	6,3%	42,6%	33,5%	-42,3%	51,9%	35,3%	37,6%	16,7%	40,6%

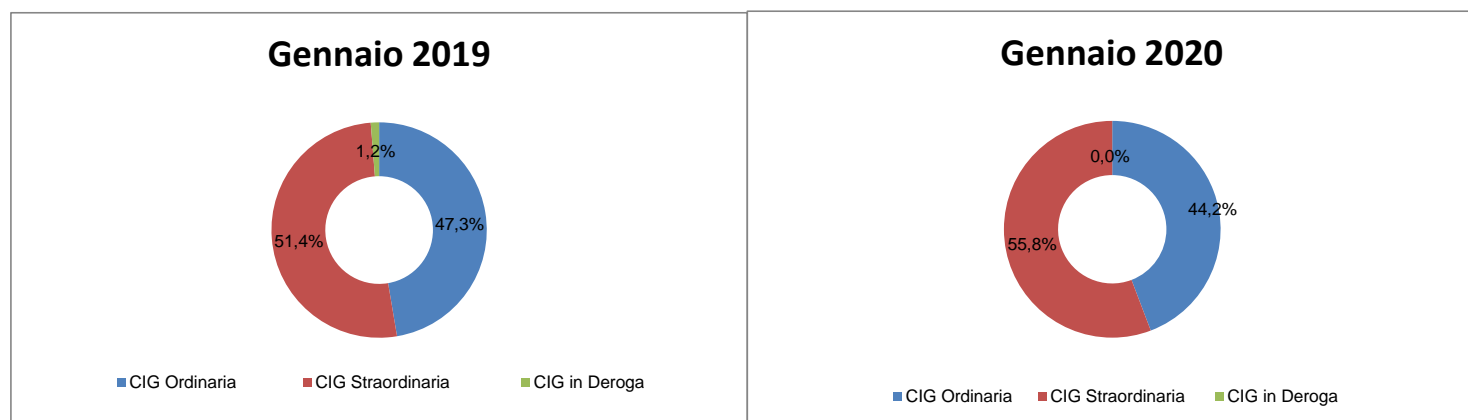
TIPO DI INTERVENTO	variazioni congiunturali (valori %)												
	gennaio 19 / dicembre 18	febbraio 19 / gennaio 19	marzo 19 / febbraio 19	aprile 19 / marzo 19	maggio 19 / aprile 19	giugno 19 / maggio 19	luglio 19 / giugno 19	agosto 19 / luglio 19	settembre 19 / agosto 19	ottobre 19 / settembre 19	novembre 19 / ottobre 19	dicembre 19 / novembre 19	gennaio 20 / dicembre 19
CIG Ordinaria	13,0%	18,8%	38,6%	-37,2%	16,4%	-6,0%	9,0%	-56,0%	45,2%	118,3%	15,7%	-38,7%	7,7%
CIG Straordinaria	3,0%	160,8%	-51,0%	79,3%	-7,3%	13,9%	-46,8%	-75,0%	359,0%	17,1%	23,1%	-54,6%	57,6%
<i>di cui Solidarietà</i>	-48,2%	540,9%	-53,0%	-17,3%	167,0%	-54,6%	-27,9%	-76,7%	548,7%	9,8%	-40,7%	-31,5%	5,3%
CIG in Deroga	299,8%	-44,1%	-89,0%	68,5%	56,3%	1953,0%	-70,8%	-95,0%	126,4%	-30,5%	-42,1%	-28,7%	-83,6%
TOTALE	8,5%	91,0%	-24,7%	16,1%	-0,3%	9,4%	-30,9%	-66,4%	168,2%	50,3%	19,5%	-47,2%	30,8%

ORE AUTORIZZATE PER TRATTAMENTI DI INTEGRAZIONE SALARIALE

Variazioni congiunturali per tipologia d'intervento nel periodo Gennaio 2019 - Gennaio 2020



Distribuzione percentuale delle ore autorizzate per tipologia d'intervento nei mesi di Gennaio 2019 e 2020



ORE AUTORIZZATE PER TRATTAMENTI DI INTEGRAZIONE SALARIALE

3 - Serie storica mensile delle ore TOTALI per area geografica nei mesi sottoindicati

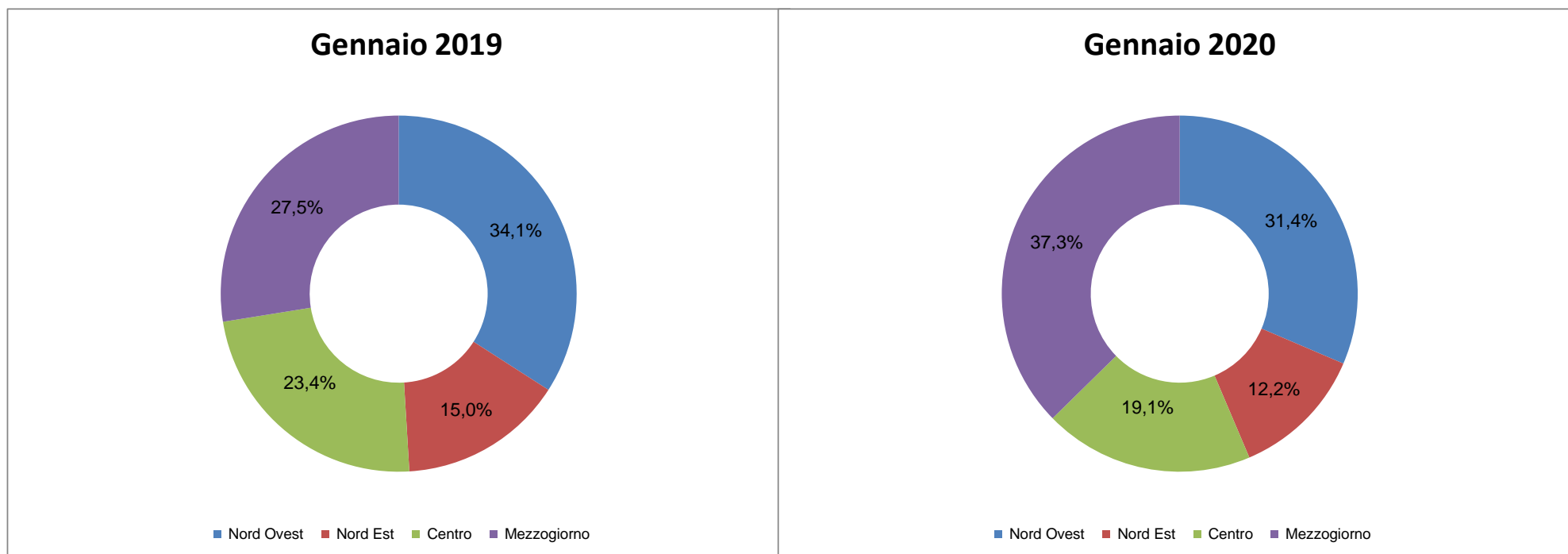
Area Geografica	ore autorizzate (valori assoluti)												
	gennaio 19	febbraio 19	marzo 19	aprile 19	maggio 19	giugno 19	luglio 19	agosto 19	settembre 19	ottobre 19	novembre 19	dicembre 19	gennaio 20
ITALIA	15.153.706	28.942.141	21.781.618	25.291.338	25.208.214	27.579.661	19.056.909	6.411.039	17.194.330	25.845.527	30.890.704	16.298.415	21.312.158
<i>Nord Ovest</i>	5.164.886	9.194.912	6.625.730	4.746.768	5.333.409	8.060.420	5.911.390	2.616.727	5.724.711	9.226.916	12.955.210	5.080.172	6.696.899
<i>Nord Est</i>	2.267.095	2.847.886	4.176.310	4.104.723	3.815.351	4.348.616	3.603.697	1.268.137	4.463.475	4.940.315	4.508.350	3.999.967	2.595.830
<i>Centro</i>	3.550.024	8.311.348	6.005.935	5.986.265	4.240.240	8.106.720	3.898.711	1.185.879	2.550.597	6.423.305	7.775.780	2.199.052	4.062.254
<i>Mezzogiorno</i>	4.171.701	8.587.995	4.973.643	10.453.582	11.819.214	7.063.905	5.643.111	1.340.296	4.455.547	5.254.991	5.651.364	5.019.224	7.957.175

Area Geografica	variazioni tendenziali (valori %)												
	gennaio 19 / gennaio 18	febbraio 19 / febbraio 18	marzo 19 / marzo 18	aprile 19 / aprile 18	maggio 19 / maggio 18	giugno 19 / giugno 18	luglio 19 / luglio 18	agosto 19 / agosto 18	settembre 19 / settembre 18	ottobre 19 / ottobre 18	novembre 19 / novembre 18	dicembre 19 / dicembre 18	gennaio 20 / gennaio 19
ITALIA	-11,5%	25,7%	1,5%	32,3%	6,3%	42,6%	33,5%	-42,3%	51,9%	35,3%	37,6%	16,7%	40,6%
<i>Nord Ovest</i>	-1,4%	39,4%	-15,6%	-12,6%	-41,5%	24,3%	48,9%	-15,0%	75,5%	38,2%	103,1%	29,6%	29,7%
<i>Nord Est</i>	-19,9%	-47,0%	3,3%	17,0%	-6,4%	1,2%	6,0%	-20,4%	195,4%	24,6%	9,2%	110,1%	14,5%
<i>Centro</i>	-9,6%	68,7%	17,6%	46,8%	-12,1%	43,6%	-7,4%	-72,7%	13,5%	64,5%	93,1%	-33,4%	14,4%
<i>Mezzogiorno</i>	-18,7%	40,1%	11,5%	71,3%	107,2%	142,1%	109,2%	-36,2%	3,6%	15,6%	-28,5%	3,7%	90,7%

Area Geografica	variazioni congiunturali (valori %)												
	gennaio 19 / dicembre 18	febbraio 19 / gennaio 19	marzo 19 / febbraio 19	aprile 19 / marzo 19	maggio 19 / aprile 19	giugno 19 / maggio 19	luglio 19 / giugno 19	agosto 19 / luglio 19	settembre 19 / agosto 19	ottobre 19 / settembre 19	novembre 19 / ottobre 19	dicembre 19 / novembre 19	gennaio 20 / dicembre 19
ITALIA	8,5%	91,0%	-24,7%	16,1%	-0,3%	9,4%	-30,9%	-66,4%	168,2%	50,3%	19,5%	-47,2%	30,8%
<i>Nord Ovest</i>	31,8%	78,0%	-27,9%	-28,4%	12,4%	51,1%	-26,7%	-55,7%	118,8%	61,2%	40,4%	-60,8%	31,8%
<i>Nord Est</i>	19,1%	25,6%	46,6%	-1,7%	-7,0%	14,0%	-17,1%	-64,8%	252,0%	10,7%	-8,7%	-11,3%	-35,1%
<i>Centro</i>	7,6%	134,1%	-27,7%	-0,3%	-29,2%	91,2%	-51,9%	-69,6%	115,1%	151,8%	21,1%	-71,7%	84,7%
<i>Mezzogiorno</i>	-13,8%	105,9%	-42,1%	110,2%	13,1%	-40,2%	-20,1%	-76,2%	232,4%	17,9%	7,5%	-11,2%	58,5%

ORE AUTORIZZATE PER TRATTAMENTI DI INTEGRAZIONE SALARIALE

Distribuzione delle ore autorizzate TOTALI per area geografica nei mesi di Gennaio 2019 e 2020



ORE AUTORIZZATE PER TRATTAMENTI DI INTEGRAZIONE SALARIALE

4 - Serie storica mensile delle ore di CIG Ordinaria (CIGO) per area geografica nei mesi sottoindicati

Area Geografica	ore autorizzate (valori assoluti)												
	gennaio 19	febbraio 19	marzo 19	aprile 19	maggio 19	giugno 19	luglio 19	agosto 19	settembre 19	ottobre 19	novembre 19	dicembre 19	gennaio 20
ITALIA	7.173.357	8.518.555	11.810.867	7.419.176	8.636.935	8.118.731	8.847.531	3.891.704	5.651.790	12.340.389	14.277.115	8.751.012	9.423.176
<i>Nord Ovest</i>	2.332.730	3.047.715	3.773.888	2.274.121	3.539.644	2.745.736	2.611.964	1.288.106	1.587.746	4.684.032	6.501.360	2.909.623	3.309.919
<i>Nord Est</i>	1.524.902	1.989.776	2.399.728	2.037.556	2.294.132	2.128.953	1.685.606	994.739	1.672.892	3.001.255	3.205.559	2.917.414	2.461.796
<i>Centro</i>	1.779.351	1.568.254	3.033.863	1.087.446	1.068.024	912.585	2.783.772	626.583	1.190.037	1.785.182	2.454.615	1.264.867	1.833.426
<i>Mezzogiorno</i>	1.536.374	1.912.810	2.603.388	2.020.053	1.735.135	2.331.457	1.766.189	982.276	1.201.115	2.869.920	2.115.581	1.659.108	1.818.035

Area Geografica	variazioni tendenziali (valori %)												
	gennaio 19 / gennaio 18	febbraio 19 / febbraio 18	marzo 19 / marzo 18	aprile 19 / aprile 18	maggio 19 / maggio 18	giugno 19 / giugno 18	luglio 19 / luglio 18	agosto 19 / agosto 18	settembre 19 / settembre 18	ottobre 19 / ottobre 18	novembre 19 / novembre 18	dicembre 19 / dicembre 18	gennaio 20 / gennaio 19
ITALIA	4,9%	-11,9%	20,8%	-18,2%	-20,1%	-17,2%	17,0%	-1,9%	2,7%	67,1%	60,1%	37,8%	31,4%
<i>Nord Ovest</i>	-11,2%	-5,1%	15,3%	-23,6%	9,7%	-12,3%	11,2%	15,5%	-7,7%	90,6%	131,4%	16,5%	41,9%
<i>Nord Est</i>	19,3%	-12,4%	-15,2%	-9,4%	-16,6%	-23,6%	-19,1%	-27,6%	44,7%	68,9%	75,9%	113,5%	61,4%
<i>Centro</i>	59,1%	-15,3%	87,0%	-39,0%	-61,2%	-50,1%	79,4%	-18,7%	-3,5%	0,2%	9,7%	33,7%	3,0%
<i>Mezzogiorno</i>	-15,2%	-18,0%	26,6%	-1,8%	-16,5%	13,1%	12,1%	38,8%	-13,8%	109,5%	3,3%	7,8%	18,3%

Area Geografica	variazioni congiunturali (valori %)												
	gennaio 19 / dicembre 18	febbraio 19 / gennaio 19	marzo 19 / febbraio 19	aprile 19 / marzo 19	maggio 19 / aprile 19	giugno 19 / maggio 19	luglio 19 / giugno 19	agosto 19 / luglio 19	settembre 19 / agosto 19	ottobre 19 / settembre 19	novembre 19 / ottobre 19	dicembre 19 / novembre 19	gennaio 20 / dicembre 19
ITALIA	13,0%	18,8%	38,6%	-37,2%	16,4%	-6,0%	9,0%	-56,0%	45,2%	118,3%	15,7%	-38,7%	7,7%
<i>Nord Ovest</i>	-6,6%	30,7%	23,8%	-39,7%	55,6%	-22,4%	-4,9%	-50,7%	23,3%	195,0%	38,8%	-55,2%	13,8%
<i>Nord Est</i>	11,6%	30,5%	20,6%	-15,1%	12,6%	-7,2%	-20,8%	-41,0%	68,2%	79,4%	6,8%	-9,0%	-15,6%
<i>Centro</i>	88,1%	-11,9%	93,5%	-64,2%	-1,8%	-14,6%	205,0%	-77,5%	89,9%	50,0%	37,5%	-48,5%	45,0%
<i>Mezzogiorno</i>	-0,2%	24,5%	36,1%	-22,4%	-14,1%	34,4%	-24,2%	-44,4%	22,3%	138,9%	-26,3%	-21,6%	9,6%

ORE AUTORIZZATE PER TRATTAMENTI DI INTEGRAZIONE SALARIALE

5 - Serie storica mensile delle ore di CIG Straordinaria* (CIGS) per area geografica nei mesi sottoindicati

Area Geografica	ore autorizzate (valori assoluti)												
	gennaio 19	febbraio 19	marzo 19	aprile 19	maggio 19	giugno 19	luglio 19	agosto 19	settembre 19	ottobre 19	novembre 19	dicembre 19	gennaio 20
ITALIA	7.791.596	20.318.086	9.959.119	17.852.560	16.540.632	18.831.749	10.025.875	2.510.074	11.521.573	13.490.566	16.605.152	7.541.385	11.887.993
<i>Nord Ovest</i>	2.832.156	6.146.088	2.851.842	2.472.647	1.793.393	5.310.549	3.296.791	1.328.021	4.136.965	4.539.888	6.452.397	2.168.112	3.386.636
<i>Nord Est</i>	741.451	858.008	1.774.838	2.066.959	1.521.219	2.131.939	1.901.946	266.576	2.786.663	1.937.497	1.301.599	1.082.553	134.034
<i>Centro</i>	1.586.886	6.674.122	2.972.072	4.880.630	3.145.531	7.064.305	1.080.822	557.457	1.360.560	4.633.480	5.318.251	930.635	2.228.828
<i>Mezzogiorno</i>	2.631.103	6.639.868	2.360.367	8.432.324	10.080.489	4.324.956	3.746.316	358.020	3.237.385	2.379.701	3.532.905	3.360.085	6.138.495

Area Geografica	variazioni tendenziali (valori %)												
	gennaio 19 / gennaio 18	febbraio 19 / febbraio 18	marzo 19 / marzo 18	aprile 19 / aprile 18	maggio 19 / maggio 18	giugno 19 / giugno 18	luglio 19 / luglio 18	agosto 19 / agosto 18	settembre 19 / settembre 18	ottobre 19 / ottobre 18	novembre 19 / novembre 18	dicembre 19 / dicembre 18	gennaio 20 / gennaio 19
ITALIA	-20,8%	61,3%	-8,9%	91,8%	35,0%	99,8%	50,2%	-64,9%	99,2%	16,0%	23,3%	-0,3%	52,6%
<i>Nord Ovest</i>	8,5%	81,9%	-37,4%	5,7%	-69,5%	58,4%	103,5%	-32,4%	170,1%	7,7%	80,9%	52,6%	19,6%
<i>Nord Est</i>	-52,1%	-71,3%	49,0%	65,0%	14,8%	41,3%	44,5%	23,5%	698,6%	-11,3%	-43,6%	101,8%	-81,9%
<i>Centro</i>	-36,5%	120,5%	-10,1%	119,9%	58,6%	88,1%	-59,0%	-84,4%	35,5%	120,0%	205,1%	-59,8%	40,5%
<i>Mezzogiorno</i>	-17,2%	107,3%	25,9%	141,1%	228,6%	436,2%	241,3%	-74,2%	11,6%	-23,9%	-39,6%	1,9%	133,3%

Area Geografica	variazioni congiunturali (valori %)												
	gennaio 19 / dicembre 18	febbraio 19 / gennaio 19	marzo 19 / febbraio 19	aprile 19 / marzo 19	maggio 19 / aprile 19	giugno 19 / maggio 19	luglio 19 / giugno 19	agosto 19 / luglio 19	settembre 19 / agosto 19	ottobre 19 / settembre 19	novembre 19 / ottobre 19	dicembre 19 / novembre 19	gennaio 20 / dicembre 19
ITALIA	3,0%	160,8%	-51,0%	79,3%	-7,3%	13,9%	-46,8%	-75,0%	359,0%	17,1%	23,1%	-54,6%	57,6%
<i>Nord Ovest</i>	99,4%	117,0%	-53,6%	-13,3%	-27,5%	196,1%	-37,9%	-59,7%	211,5%	9,7%	42,1%	-66,4%	56,2%
<i>Nord Est</i>	38,2%	15,7%	106,9%	16,5%	-26,4%	40,1%	-10,8%	-86,0%	945,4%	-30,5%	-32,8%	-16,8%	-87,6%
<i>Centro</i>	-31,4%	320,6%	-55,5%	64,2%	-35,6%	124,6%	-84,7%	-48,4%	144,1%	240,6%	14,8%	-82,5%	139,5%
<i>Mezzogiorno</i>	-20,2%	152,4%	-64,5%	257,2%	19,5%	-57,1%	-13,4%	-90,4%	804,2%	-26,5%	48,5%	-4,9%	82,7%

* Inclusive le ore autorizzate per Solidarietà

ORE AUTORIZZATE PER TRATTAMENTI DI INTEGRAZIONE SALARIALE

5 bis - Serie storica mensile delle ore di CIGS per Solidarietà per area geografica nei mesi sottoindicati

Area Geografica	ore autorizzate (valori assoluti)												
	gennaio 19	febbraio 19	marzo 19	aprile 19	maggio 19	giugno 19	luglio 19	agosto 19	settembre 19	ottobre 19	novembre 19	dicembre 19	gennaio 20
ITALIA	1.710.671	10.964.092	5.155.930	4.264.019	11.382.890	5.167.951	3.727.660	869.860	5.642.940	6.197.018	3.674.961	2.516.485	2.649.287
<i>Nord Ovest</i>	580.284	3.548.524	1.534.851	1.333.184	806.139	1.715.772	866.159	413.361	1.818.850	1.277.110	974.853	938.135	392.773
<i>Nord Est</i>	244.279	300.357	888.007	440.394	305.199	1.106.246	707.079	47.298	1.234.845	820.508	619.369	622.817	97.855
<i>Centro</i>	272.201	6.243.523	1.922.921	1.658.653	1.834.909	1.056.175	577.131	260.004	1.022.714	2.965.950	391.714	325.049	1.362.212
<i>Mezzogiorno</i>	613.907	871.688	810.151	831.788	8.436.643	1.289.758	1.577.291	149.197	1.566.531	1.133.450	1.689.025	630.484	796.447

Area Geografica	variazioni tendenziali (valori %)												
	gennaio 19 / gennaio 18	febbraio 19 / febbraio 18	marzo 19 / marzo 18	aprile 19 / aprile 18	maggio 19 / maggio 18	giugno 19 / giugno 18	luglio 19 / luglio 18	agosto 19 / agosto 18	settembre 19 / settembre 18	ottobre 19 / ottobre 18	novembre 19 / novembre 18	dicembre 19 / dicembre 18	gennaio 20 / gennaio 19
ITALIA	-68,3%	94,3%	-6,7%	-28,3%	49,9%	0,4%	37,4%	-78,8%	162,9%	35,1%	-30,6%	-23,8%	54,9%
<i>Nord Ovest</i>	-69,0%	168,7%	-31,2%	26,1%	-81,7%	21,4%	89,9%	-18,3%	302,1%	5,0%	-59,6%	27,7%	-32,3%
<i>Nord Est</i>	-14,7%	-71,2%	55,2%	-51,6%	-62,9%	33,8%	-41,8%	-63,5%	822,0%	122,3%	58,2%	430,4%	-59,9%
<i>Centro</i>	-76,1%	315,4%	23,9%	45,7%	154,3%	-56,7%	-5,9%	-92,0%	44,8%	563,8%	-57,1%	-19,3%	400,4%
<i>Mezzogiorno</i>	-70,8%	-51,0%	-31,0%	-70,7%	409,7%	176,5%	268,1%	-31,3%	83,4%	-55,6%	7,2%	-69,2%	29,7%

Area Geografica	variazioni congiunturali (valori %)												
	gennaio 19 / dicembre 18	febbraio 19 / gennaio 19	marzo 19 / febbraio 19	aprile 19 / marzo 19	maggio 19 / aprile 19	giugno 19 / maggio 19	luglio 19 / giugno 19	agosto 19 / luglio 19	settembre 19 / agosto 19	ottobre 19 / settembre 19	novembre 19 / ottobre 19	dicembre 19 / novembre 19	gennaio 20 / dicembre 19
ITALIA	-48,2%	540,9%	-53,0%	-17,3%	167,0%	-54,6%	-27,9%	-76,7%	548,7%	9,8%	-40,7%	-31,5%	5,3%
<i>Nord Ovest</i>	-21,0%	511,5%	-56,7%	-13,1%	-39,5%	112,8%	-49,5%	-52,3%	340,0%	-29,8%	-23,7%	-3,8%	-58,1%
<i>Nord Est</i>	108,0%	23,0%	195,7%	-50,4%	-30,7%	262,5%	-36,1%	-93,3%	2510,8%	-33,6%	-24,5%	0,6%	-84,3%
<i>Centro</i>	-32,4%	2193,7%	-69,2%	-13,7%	10,6%	-42,4%	-45,4%	-54,9%	293,3%	190,0%	-86,8%	-17,0%	319,1%
<i>Mezzogiorno</i>	-70,0%	42,0%	-7,1%	2,7%	914,3%	-84,7%	22,3%	-90,5%	950,0%	-27,6%	49,0%	-62,7%	26,3%

ORE AUTORIZZATE PER TRATTAMENTI DI INTEGRAZIONE SALARIALE

6 - Serie storica mensile delle ore di CIG in Deroga (CIGD) per area geografica nei mesi sottoindicati

Area Geografica	ore autorizzate (valori assoluti)												
	gennaio 19	febbraio 19	marzo 19	aprile 19	maggio 19	giugno 19	luglio 19	agosto 19	settembre 19	ottobre 19	novembre 19	dicembre 19	gennaio 20
ITALIA	188.753	105.500	11.632	19.602	30.647	629.181	183.503	9.261	20.967	14.572	8.437	6.018	989
<i>Nord Ovest</i>	-	1.109	-	-	372	4.135	2.635	600	-	2.996	1.453	2.437	344
<i>Nord Est</i>	742	102	1.744	208	-	87.724	16.145	6.822	3.920	1.563	1.192	-	-
<i>Centro</i>	183.787	68.972	-	18.189	26.685	129.830	34.117	1.839	-	4.643	2.914	3.550	-
<i>Mezzogiorno</i>	4.224	35.317	9.888	1.205	3.590	407.492	130.606	-	17.047	5.370	2.878	31	645

Area Geografica	variazioni tendenziali (valori %)												
	gennaio 19 / gennaio 18	febbraio 19 / febbraio 18	marzo 19 / marzo 18	aprile 19 / aprile 18	maggio 19 / maggio 18	giugno 19 / giugno 18	luglio 19 / luglio 18	agosto 19 / agosto 18	settembre 19 / settembre 18	ottobre 19 / ottobre 18	novembre 19 / novembre 18	dicembre 19 / dicembre 18	gennaio 20 / gennaio 19
ITALIA	-58,5%	-86,1%	-98,4%	-97,4%	-95,3%	451,7%	317,5%	19,6%	-30,9%	-81,5%	-85,9%	-87,3%	-99,5%
<i>Nord Ovest</i>	-100,0%	-83,8%	-100,0%	-100,0%	-96,4%	761,5%	498,9%	-43,5%	-100,0%	-55,8%	45,0%	-	-
<i>Nord Est</i>	-38,1%	-99,9%	-92,4%	-97,0%	-100,0%	2286,4%	-	191,2%	-29,9%	-71,3%	-	-	-
<i>Centro</i>	-40,9%	45,0%	-100,0%	-75,6%	-69,6%	116,1%	79,0%	-	-100%	-73,5%	-93,6%	-91,1%	-
<i>Mezzogiorno</i>	-97,0%	-94,1%	-98,1%	-99,8%	-99,4%	718,2%	434,1%	-100,0%	286,3%	-89,1%	-77,8%	-99,5%	-84,7%

Area Geografica	variazioni congiunturali (valori %)												
	gennaio 19 / dicembre 18	febbraio 19 / gennaio 19	marzo 19 / febbraio 19	aprile 19 / marzo 19	maggio 19 / aprile 19	giugno 19 / maggio 19	luglio 19 / giugno 19	agosto 19 / luglio 19	settembre 19 / agosto 19	ottobre 19 / settembre 19	novembre 19 / ottobre 19	dicembre 19 / novembre 19	gennaio 20 / dicembre 19
ITALIA	299,8%	-44,1%	-89,0%	68,5%	56,3%	1953,0%	-70,8%	-95,0%	126,4%	-30,5%	-42,1%	-28,7%	-83,6%
<i>Nord Ovest</i>	-	-	-	-	-	1011,6%	-36,3%	-77,2%	-	-	-51,5%	67,7%	-85,9%
<i>Nord Est</i>	-33,3%	-86,3%	1609,8%	-88,1%	-	-	-81,6%	-57,7%	-42,5%	-60,1%	-23,7%	-	-
<i>Centro</i>	360,9%	-62,5%	-	-	46,7%	386,5%	-73,7%	-94,6%	-	-	-37,2%	21,8%	-
<i>Mezzogiorno</i>	-32,1%	736,1%	-72,0%	-87,8%	197,9%	11250,8%	-67,9%	-	-	-68,5%	-46,4%	-98,9%	1980,6%

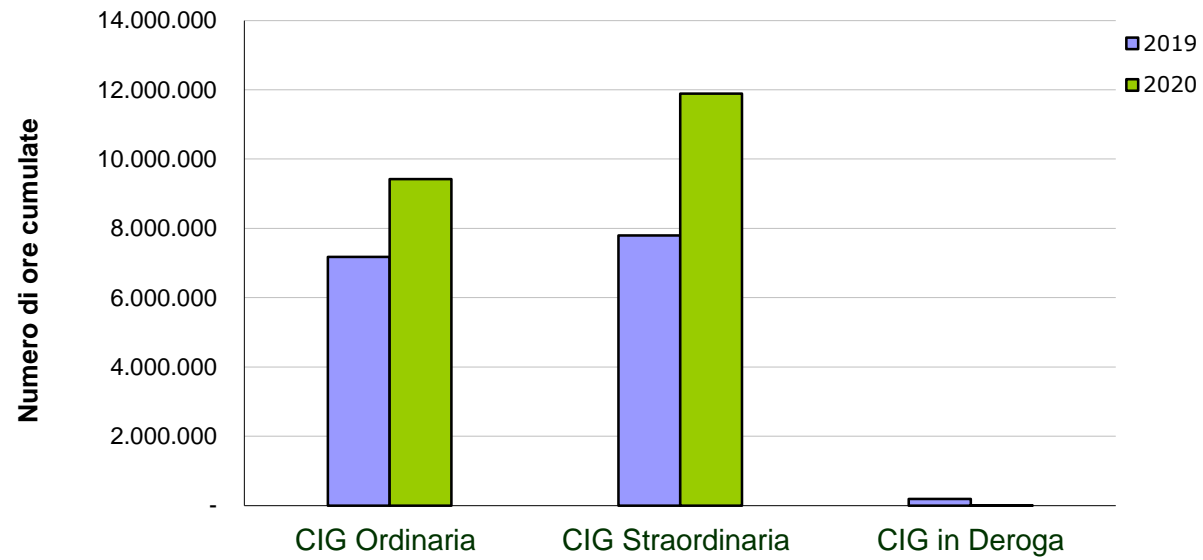
ORE AUTORIZZATE PER TRATTAMENTI DI INTEGRAZIONE SALARIALE

7 - Numero ore per tipologia d'intervento e qualifica del lavoratore nel mese e nel periodo sottoindicato

TIPO DI INTERVENTO Qualifica del lavoratore	GENNAIO		gennaio 20 / gennaio 19
	2019	2020	Variazione %
CIG Ordinaria	7.173.357	9.423.176	31,36%
Operai	6.303.541	8.172.502	29,65%
Impiegati	869.816	1.250.674	43,79%
CIG Straordinaria	7.791.596	11.887.993	52,57%
Operai	5.670.812	7.708.011	35,92%
Impiegati	2.120.784	4.179.982	97,10%
CIG in Deroga	188.753	989	-99,48%
Operai	155.188	848	-99,45%
Impiegati	33.565	141	-99,58%
TOTALE	15.153.706	21.312.158	40,64%
Operai	12.129.541	15.881.361	30,93%
Impiegati	3.024.165	5.430.797	79,58%

ORE AUTORIZZATE PER TRATTAMENTI DI INTEGRAZIONE SALARIALE

Confronto per tipologia di intervento tra i periodi
Gennaio 2019 e Gennaio 2020



ORE AUTORIZZATE PER TRATTAMENTI DI INTEGRAZIONE SALARIALE

8 - Numero ore per tipologia d'intervento e ramo di attività, nel mese e nel periodo sottoindicato

TIPO DI INTERVENTO Rami di attività	GENNAIO		gennaio 20 / gennaio 19
	2019	2020	Variazione %
CIG Ordinaria	7.173.357	9.423.176	31,36%
Industria	5.337.924	6.849.677	28,32%
Edilizia	1.835.433	2.573.499	40,21%
CIG Straordinaria	7.791.596	11.887.993	52,57%
Industria	6.494.261	10.551.192	62,47%
Edilizia	508.432	18.542	-96,35%
Artigianato	-	-	-
Commercio	783.346	1.300.199	65,98%
Rami vari*	5.557	18.060	225,00%
CIG in Deroga	188.753	989	-99,48%
Industria	4.478	344	-92,32%
Edilizia	6.900	-	-
Artigianato	2.462	-	-
Commercio	174.913	645	-99,63%
Rami vari*	-	-	-
TOTALE	15.153.706	21.312.158	40,64%
Industria	11.836.663	17.401.213	47,01%
Edilizia	2.350.765	2.592.041	10,26%
Artigianato	2.462	-	-
Commercio	958.259	1.300.844	35,75%
Rami vari*	5.557	18.060	225,00%

* Credito, Enti Pubblici, Agricoltura, ecc.

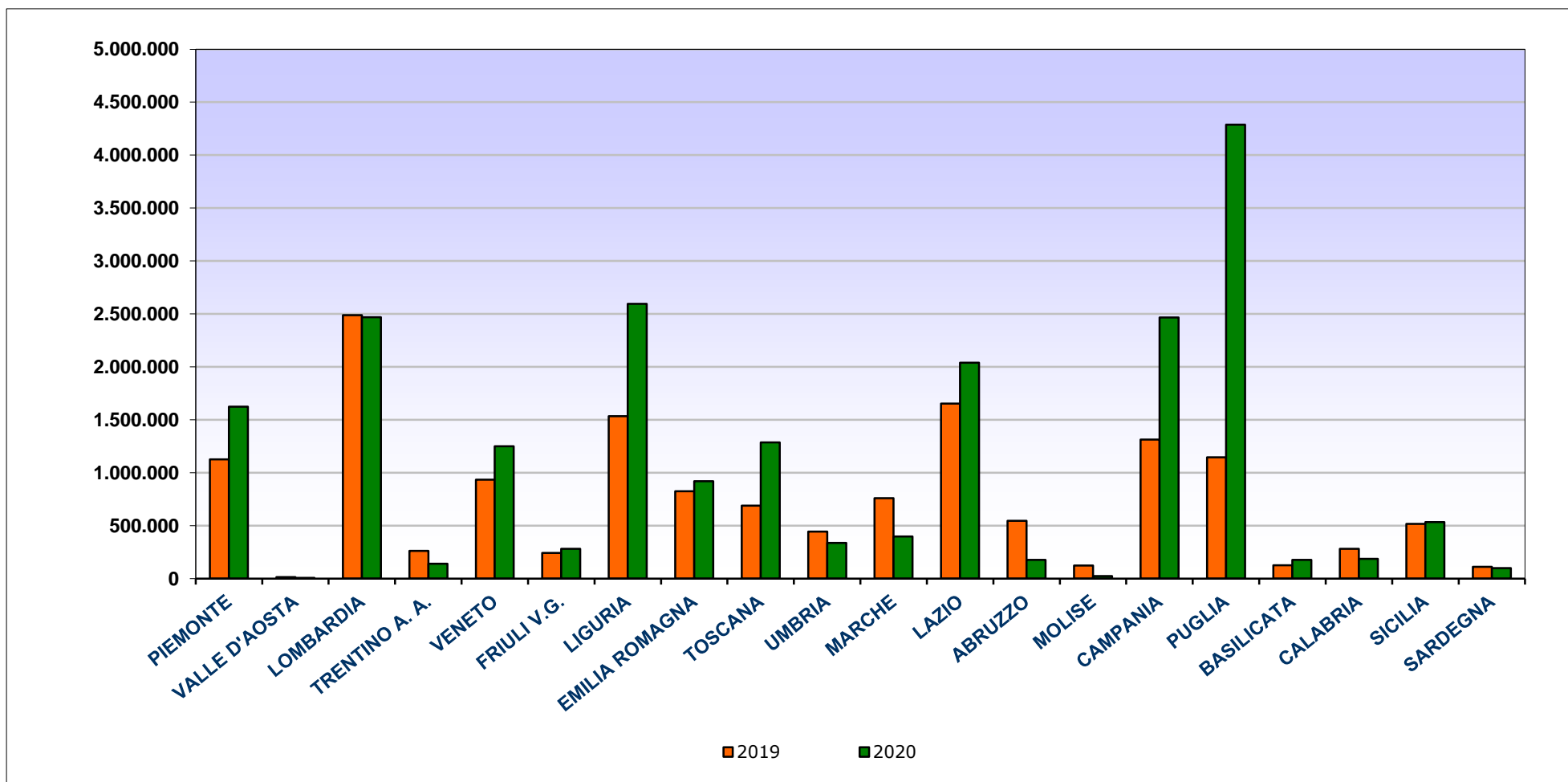
ORE AUTORIZZATE PER TRATTAMENTI DI INTEGRAZIONE SALARIALE

9 - Numero ore TOTALI per regione e area geografica nel mese e nel periodo sottoindicato

REGIONE	GENNAIO		gennaio 20 / gennaio 19
	2019	2020	Variazione %
PIEMONTE	1.128.024	1.624.617	44,02%
VALLE D'AOSTA	14.317	7.031	-50,89%
LOMBARDIA	2.488.072	2.468.764	-0,78%
TRENTINO A. A.	262.791	141.976	-45,97%
VENETO	934.010	1.249.879	33,82%
FRIULI V.G.	243.494	283.238	16,32%
LIGURIA	1.534.473	2.596.487	69,21%
EMILIA ROMAGNA	826.800	920.737	11,36%
TOSCANA	689.521	1.286.918	86,64%
UMBRIA	444.782	337.650	-24,09%
MARCHE	761.360	398.691	-47,63%
LAZIO	1.654.361	2.038.995	23,25%
ABRUZZO	547.093	177.048	-67,64%
MOLISE	125.005	24.774	-80,18%
CAMPANIA	1.313.717	2.467.169	87,80%
PUGLIA	1.145.978	4.287.684	274,15%
BASILICATA	126.550	178.436	41,00%
CALABRIA	282.143	187.912	-33,40%
SICILIA	517.993	534.730	3,23%
SARDEGNA	113.222	99.422	-12,19%
ITALIA	15.153.706	21.312.158	40,64%
<i>Nord Ovest</i>	<i>5.164.886</i>	<i>6.696.899</i>	<i>29,66%</i>
<i>Nord Est</i>	<i>2.267.095</i>	<i>2.595.830</i>	<i>14,50%</i>
<i>Centro</i>	<i>3.550.024</i>	<i>4.062.254</i>	<i>14,43%</i>
<i>Mezzogiorno</i>	<i>4.171.701</i>	<i>7.957.175</i>	<i>90,74%</i>

ORE AUTORIZZATE PER TRATTAMENTI DI INTEGRAZIONE SALARIALE

Numero delle ore autorizzate per regione nei periodi Gennaio 2019 e Gennaio 2020



ORE AUTORIZZATE PER TRATTAMENTI DI INTEGRAZIONE SALARIALE

10 - Numero ore di CIG Ordinaria (CIGO) per regione e area geografica nel mese e nel periodo sottoindicato

REGIONE	GENNAIO		gennaio 20 / gennaio 19
	2019	2020	Variazione %
PIEMONTE	664.642	1.588.873	139,06%
VALLE D'AOSTA	14.317	7.031	-50,89%
LOMBARDIA	1.532.980	1.667.137	8,75%
TRENTINO A. A.	234.456	123.916	-47,15%
VENETO	723.918	1.221.511	68,74%
FRIULI V.G.	99.177	271.958	174,21%
LIGURIA	120.791	46.878	-61,19%
EMILIA ROMAGNA	467.351	844.411	80,68%
TOSCANA	662.931	836.168	26,13%
UMBRIA	114.914	314.497	173,68%
MARCHE	132.334	362.247	173,74%
LAZIO	869.172	320.514	-63,12%
ABRUZZO	137.200	94.555	-31,08%
MOLISE	125.005	24.774	-80,18%
CAMPANIA	460.780	1.000.103	117,05%
PUGLIA	334.234	259.137	-22,47%
BASILICATA	126.550	178.436	41,00%
CALABRIA	73.099	64.415	-11,88%
SICILIA	221.004	97.697	-55,79%
SARDEGNA	58.502	98.918	69,08%
ITALIA	7.173.357	9.423.176	31,36%
<i>Nord Ovest</i>	<i>2.332.730</i>	<i>3.309.919</i>	<i>41,89%</i>
<i>Nord Est</i>	<i>1.524.902</i>	<i>2.461.796</i>	<i>61,44%</i>
<i>Centro</i>	<i>1.779.351</i>	<i>1.833.426</i>	<i>3,04%</i>
<i>Mezzogiorno</i>	<i>1.536.374</i>	<i>1.818.035</i>	<i>18,33%</i>

ORE AUTORIZZATE PER TRATTAMENTI DI INTEGRAZIONE SALARIALE

11 - Numero ore di CIG Straordinaria (CIGS) per regione e area geografica nel mese e nel periodo sottoindicato

REGIONE	GENNAIO		gennaio 20 / gennaio 19
	2019	2020	Variazione %
PIEMONTE	463.382	35.744	-92,29%
VALLE D'AOSTA	-	-	-
LOMBARDIA	955.092	801.627	-16,07%
TRENTINO A. A.	28.335	18.060	-36,26%
VENETO	209.350	28.368	-86,45%
FRIULI V.G.	144.317	11.280	-92,18%
LIGURIA	1.413.682	2.549.265	80,33%
EMILIA ROMAGNA	359.449	76.326	-78,77%
TOSCANA	26.590	450.750	1595,19%
UMBRIA	153.235	23.153	-84,89%
MARCHE	629.026	36.444	-94,21%
LAZIO	778.035	1.718.481	120,87%
ABRUZZO	409.893	82.493	-79,87%
MOLISE	-	-	-
CAMPANIA	852.937	1.467.066	72,00%
PUGLIA	807.520	4.028.547	398,88%
BASILICATA	-	-	-
CALABRIA	209.044	123.497	-40,92%
SICILIA	296.989	436.892	47,11%
SARDEGNA	54.720	-	-
ITALIA	7.791.596	11.887.993	52,57%
<i>Nord Ovest</i>	<i>2.832.156</i>	<i>3.386.636</i>	<i>19,58%</i>
<i>Nord Est</i>	<i>741.451</i>	<i>134.034</i>	<i>-81,92%</i>
<i>Centro</i>	<i>1.586.886</i>	<i>2.228.828</i>	<i>40,45%</i>
<i>Mezzogiorno</i>	<i>2.631.103</i>	<i>6.138.495</i>	<i>133,31%</i>

ORE AUTORIZZATE PER TRATTAMENTI DI INTEGRAZIONE SALARIALE

11 bis - Numero ore di CIGS per solidarietà per regione e area geografica nel mese e nel periodo sottoindicato

REGIONE	GENNAIO		gennaio 20 / gennaio 19
	2019	2020	Variazione %
PIEMONTE	121.316	23.680	-80,48%
VALLE D'AOSTA	-	-	-
LOMBARDIA	427.844	369.093	-13,73%
TRENTINO A. A.	28.335	18.060	-36,26%
VENETO	44.715	16.141	-63,90%
FRIULI V.G.	21.964	-	-
LIGURIA	31.124	-	-
EMILIA ROMAGNA	149.265	63.654	-57,36%
TOSCANA	4.039	134.989	3242,14%
UMBRIA	-	3.553	-
MARCHE	128.016	36.444	-71,53%
LAZIO	140.146	1.187.226	747,14%
ABRUZZO	25.080	82.493	228,92%
MOLISE	-	-	-
CAMPANIA	371.460	679.356	82,89%
PUGLIA	134.284	4.958	-96,31%
BASILICATA	-	-	-
CALABRIA	26.585	21.960	-17,40%
SICILIA	56.498	7.680	-86,41%
SARDEGNA	-	-	-
ITALIA	1.710.671	2.649.287	54,87%
<i>Nord Ovest</i>	<i>580.284</i>	<i>392.773</i>	<i>-32,31%</i>
<i>Nord Est</i>	<i>244.279</i>	<i>97.855</i>	<i>-59,94%</i>
<i>Centro</i>	<i>272.201</i>	<i>1.362.212</i>	<i>400,44%</i>
<i>Mezzogiorno</i>	<i>613.907</i>	<i>796.447</i>	<i>29,73%</i>

ORE AUTORIZZATE PER TRATTAMENTI DI INTEGRAZIONE SALARIALE

12 - Numero ore di CIG in Deroga (CIGD) per regione e area geografica nel mese e nel periodo sottoindicato

REGIONE	GENNAIO		gennaio 20 / gennaio 19
	2019	2020	Variazione %
PIEMONTE	-	-	-
VALLE D'AOSTA	-	-	-
LOMBARDIA	-	-	-
TRENTINO A. A.	-	-	-
VENETO	742	-	-
FRIULI V.G.	-	-	-
LIGURIA	-	344	-
EMILIA ROMAGNA	-	-	-
TOSCANA	-	-	-
UMBRIA	176.633	-	-
MARCHE	-	-	-
LAZIO	7.154	-	-
ABRUZZO	-	-	-
MOLISE	-	-	-
CAMPANIA	-	-	-
PUGLIA	4.224	-	-
BASILICATA	-	-	-
CALABRIA	-	-	-
SICILIA	-	141	-
SARDEGNA	-	504	-
ITALIA	188.753	989	-99,48%
<i>Nord Ovest</i>	-	344	-
<i>Nord Est</i>	742	-	-
<i>Centro</i>	183.787	-	-
<i>Mezzogiorno</i>	4.224	645	-84,73%

Prestazioni di disoccupazione e mobilità

Cenni normativi

La **NASpl** è una prestazione economica che sostituisce l'indennità di disoccupazione denominata Assicurazione Sociale per l'Impiego (ASpl). È una prestazione erogata a favore dei lavoratori dipendenti che abbiano perduto involontariamente l'occupazione, per gli eventi di disoccupazione che si verificano dal 1° maggio 2015.

Sono coperti da tutela tutti i lavoratori dipendenti ad eccezione degli operai agricoli (coperti da specifica tutela) e i lavoratori a tempo indeterminato della pubblica amministrazione. Il lavoratore che perde involontariamente il lavoro può beneficiare della prestazione se, in stato di disoccupazione, può far valere almeno 13 settimane di contribuzione nei quattro anni precedenti l'inizio del periodo di disoccupazione e almeno trenta giornate di lavoro effettivo nei dodici mesi che precedono l'inizio del periodo di disoccupazione.

La prestazione prevede una durata pari alla metà delle settimane di contribuzione contro la disoccupazione nei quattro anni precedenti l'inizio del periodo di disoccupazione non considerando i periodi di contribuzione che hanno già dato luogo a prestazioni di disoccupazione precedenti. La durata massima è di 24 mesi.

La **mobilità** è un intervento a sostegno di particolari categorie di lavoratori licenziati da aziende in difficoltà che garantisce al lavoratore un' indennità sostitutiva della retribuzione e ne favorisce il reinserimento nel mondo del lavoro. L'indennità spetta ai lavoratori a tempo indeterminato con qualifica di operaio, impiegato o quadro, licenziati, collocati in mobilità e iscritti nelle relative liste, in possesso di un'anzianità aziendale di almeno 12 mesi, di cui almeno sei di effettivo lavoro.

La prestazione riguarda i lavoratori delle seguenti tipologie di imprese:

- imprese industriali che hanno impiegato mediamente più di 15 dipendenti nell'ultimo semestre;
- imprese commerciali che hanno impiegato mediamente più di 200 dipendenti nell'ultimo semestre;
- cooperative che rientrano nell'ambito della disciplina della mobilità, che hanno impiegato mediamente più di 15 dipendenti nell'ultimo semestre;
- imprese artigiane dell'indotto, nel solo caso in cui anche l'azienda committente ha fatto ricorso alla mobilità;
- aziende commerciali che hanno impiegato mediamente tra 50 e 200 dipendenti nell'ultimo semestre;
- agenzie di viaggio e turismo che hanno impiegato mediamente più di 50 dipendenti nell'ultimo semestre;
- imprese di vigilanza che hanno impiegato mediamente più di 15 dipendenti nell'ultimo semestre.

Dal 01.01.2005 al personale, anche viaggiante, dei vettori aerei e delle società da questi derivanti, indipendentemente dal limite numerico dei dipendenti occupati nell'ultimo semestre.

Prestazioni di disoccupazione

13 - Serie storica mensile delle domande presentate di NASpl, mobilità e DisColl

TIPO INTERVENTO	domande presentate												
	dicembre 18	gennaio 19	febbraio 19	marzo 19	aprile 19	maggio 19	giugno 19	luglio 19	agosto 19	settembre 19	ottobre 19	novembre 19	dicembre 19
Mobilità	53	49	82	29	7	157	205	367	25	11	153	51	42
NASPI	124.773	198.353	111.368	103.976	118.548	102.830	135.287	293.748	99.145	223.396	304.254	222.689	129.310
DisColl	1.466	2.245	1.465	1.096	1.178	1.182	2.473	3.989	2.262	1.340	1.917	2.757	1.552
TOTALE	126.292	200.647	112.915	105.101	119.733	104.169	137.965	298.104	101.432	224.747	306.324	225.497	130.904

Prestazioni di disoccupazione

14 - Serie storica mensile delle domande presentate di NASpI, mobilità e DisColl

Periodo gennaio 2016 -dicembre 2019 (Dati provvisori definiti sulla base dei dati di archivio al 2 febbraio 2020)

ANNO	Numero domande mensili													Totale gennaio-dicembre	Totale annuo
	Tipologia di beneficio	Gennaio	Febbraio	Marzo	Aprile	Maggio	Giugno	Luglio	Agosto	Settembre	Ottobre	Novembre	Dicembre		
ANNO 2016															
Mobilità	5.632	4.319	3.802	5.829	5.584	5.529	4.953	4.808	3.841	4.987	4.638	12.423	66.345	66.345	
NASpI*	143.735	101.896	95.028	107.946	89.902	121.345	231.855	96.440	213.392	252.719	195.979	125.545	1.775.782	1.775.782	
DisColl	3.828	2.058	1.124	1.121	975	1.805	2.901	1.819	1.406	1.325	1.237	1.084	20.683	20.683	
Totale	153.195	108.273	99.954	114.896	96.461	128.679	239.709	103.067	218.639	259.031	201.854	139.052	1.862.810	1.862.810	
ANNO 2017															
Mobilità	9.048	1.833	2.579	1.785	850	201	132	48	95	177	313	246	17.307	17.307	
NASpI*	155.756	103.678	110.125	102.734	95.701	131.741	250.979	103.392	217.103	282.818	208.251	124.967	1.887.245	1.887.245	
DisColl	1.668	800	237	564	1.236	2.370	4.073	2.156	1.253	1.427	2.704	1.566	20.054	20.054	
Totale	166.472	106.311	112.941	105.083	97.787	134.312	255.184	105.596	218.451	284.422	211.268	126.779	1.924.606	1.924.606	
ANNO 2018															
Mobilità	112	111	430	2.292	1.540	815	299	317	382	236	98	53	6.685	6.685	
NASpI*	174.596	108.029	105.617	118.371	100.079	139.408	276.035	112.449	221.312	306.618	219.491	124.773	2.006.778	2.006.778	
DisColl	2.035	1.318	1.191	1.194	1.154	2.179	3.532	2.147	1.358	1.883	3.036	1.466	22.493	22.493	
Totale	176.743	109.458	107.238	121.857	102.773	142.402	279.866	114.913	223.052	308.737	222.625	126.292	2.035.956	2.035.956	
ANNO 2019															
Mobilità	49	82	29	7	157	205	367	25	11	153	51	42	1.178	1.178	
NASpI*	198.353	111.368	103.976	118.548	102.830	135.287	293.748	99.145	223.396	304.254	222.689	129.310	2.042.904	2.042.904	
DisColl	2.245	1.465	1.096	1.178	1.182	2.473	3.989	2.262	1.340	1.917	2.757	1.552	23.456	23.456	
Totale	200.647	112.915	105.101	119.733	104.169	137.965	298.104	101.432	224.747	306.324	225.497	130.904	2.067.538	2.067.538	
Variazione % 2018/2017															
Mobilità	-98,8%	-93,9%	-83,3%	28,4%	81,2%	305,5%	126,5%	560,4%	302,1%	33,3%	-68,7%	-78,5%	-61,4%	-61,4%	
NASpI	12,1%	4,2%	-4,1%	15,2%	4,6%	5,8%	10,0%	8,8%	1,9%	8,4%	5,4%	-0,2%	6,3%	6,3%	
DisColl	22,0%	64,8%	402,5%	111,7%	-6,6%	-8,1%	-13,3%	-0,4%	8,4%	32,0%	12,3%	-6,4%	12,2%	12,2%	
Totale	6,2%	3,0%	-5,0%	16,0%	5,1%	6,0%	9,7%	8,8%	2,1%	8,5%	5,4%	-0,4%	5,8%	5,8%	
Variazione % 2019/2018															
Mobilità	-56,3%	-26,1%	-93,3%	-99,7%	-89,8%	-74,8%	22,7%	-92,1%	-97,1%	-35,2%	-48,0%	-20,8%	-82,4%	-82,4%	
NASpI	13,6%	3,1%	-1,6%	0,1%	2,7%	-3,0%	6,4%	-11,8%	0,9%	-0,8%	1,5%	3,6%	1,8%	1,8%	
DisColl	10,3%	11,2%	-8,0%	-1,3%	2,4%	13,5%	12,9%	5,4%	-1,3%	1,8%	-9,2%	5,9%	4,3%	4,3%	
Totale	13,5%	3,2%	-2,0%	-1,7%	1,4%	-3,1%	6,5%	-11,7%	0,8%	-0,8%	1,3%	3,7%	1,6%	1,6%	

INPS - Coordinamento Generale Statistico Attuariale

* Da maggio 2015 è entrata in vigore la "Nuova prestazione di Assicurazione Sociale per l'Impiego" (NASpI), che sostituisce le indennità di disoccupazione ASpI e mini ASpI. Pertanto le domande di prestazioni di disoccupazione involontaria che si riferiscono a rapporti di lavoro con data di cessazione entro il 30 aprile 2015 continuano ad essere classificate come ASpI o mini ASpI, mentre le domande che si riferiscono a rapporti di lavoro cessati a partire dal 1° maggio 2015 sono classificate come NASpI.

Prestazioni di disoccupazione

15 - Distribuzione regionale delle domande di prestazione NASpI*

Mesi presentazione domanda: gennaio 2017-dicembre 2019 (dati provvisori definiti sulla base dei dati di archivio al 2 febbraio 2020)

REGIONE	Domande presentate da gennaio a dicembre 2017	Domande presentate da gennaio a dicembre 2018	Domande presentate da gennaio a dicembre 2019
Piemonte	103.580	112.182	116.994
Valle d'Aosta	6.737	6.975	7.473
Liguria	50.057	53.916	54.034
Lombardia	233.266	245.593	256.222
Trentino-Alto Adige	65.938	66.275	67.112
Veneto	146.185	154.668	159.494
Friuli-Venezia Giulia	35.142	38.649	39.543
Emilia-Romagna	149.662	160.324	162.159
Toscana	126.867	135.412	137.018
Umbria	23.659	25.434	25.729
Marche	52.358	55.939	57.041
Lazio	153.194	158.977	163.838
Abruzzo	51.863	55.596	55.002
Molise	10.166	11.099	11.034
Campania	205.156	215.261	216.912
Puglia	138.626	152.200	151.831
Basilicata	20.683	22.425	22.094
Calabria	67.586	72.512	72.916
Sicilia	161.585	174.937	176.009
Sardegna	84.935	88.404	90.449
ITALIA	1.887.245	2.006.778	2.042.904
NORD OVEST	393.640	418.666	434.723
NORD EST	396.927	419.916	428.308
CENTRO	356.078	375.762	383.626
MEZZOGIORNO	740.600	792.434	796.247

INPS - Coordinamento Generale Statistico Attuariale

* Da maggio 2015 è entrata in vigore la "Nuova prestazione di Assicurazione Sociale per l'Impiego" (NASpI), che sostituisce le indennità di disoccupazione ASpI e mini ASpI. Pertanto le domande di prestazione di disoccupazione involontaria che si riferiscono a rapporti di lavoro con data di cessazione entro il 30 aprile 2015 continuano ad essere classificate come ASpI o mini ASpI, mentre le domande che si riferiscono a rapporti di lavoro cessati a partire dal 1° maggio 2015 sono classificate come NASpI.

Prestazioni di disoccupazione

16 - Serie storica mensile dei beneficiari di ASpl, mini ASpl, NASpl, mobilità e DisColl e beneficiari complessivi annui di disoccupazione agricola

Periodo gennaio 2016 -settembre 2019 (Dati provvisori definiti sulla base dei dati di archivio al 2 febbraio 2020)

ANNO	Numero beneficiari mensili *												Media gennaio-settembre	Media annua	Beneficiari di Disoccupazione agricola**	
	Tipologia di beneficio															
	Gennaio	Febbraio	Marzo	Aprile	Maggio	Giugno	Luglio	Agosto	Settembre	Ottobre	Novembre	Dicembre				
ANNO 2016																539.889
Mobilità (esclusa deroga)	171.633	160.456	156.667	152.964	149.796	144.172	141.737	142.613	137.109	133.456	127.821	129.281	150.794	145.642		
Mobilità in deroga	11.097	11.060	11.100	11.120	11.062	11.282	11.249	10.959	10.863	10.697	10.431	10.332	11.088	10.938		
ASpl	185.325	139.229	107.151	84.829	71.142	57.948	47.006	40.793	36.403	33.682	30.153	28.105	85.536	71.814		
MINI ASpl	4.722	3.628	2.782	2.084	1.510	986	576	289	108	79	0	0	1.854	1.397		
NASpl***	861.408	834.341	825.056	803.755	774.709	775.779	908.024	937.417	1.031.989	1.094.512	1.135.399	1.129.108	861.386	925.958		
DisColl	7.960	7.390	6.751	6.216	5.421	5.274	5.757	5.286	4.814	4.011	3.561	3.361	6.097	5.484		
ANNO 2017																534.365
Mobilità (esclusa deroga)	123.379	111.292	105.363	100.288	93.645	86.312	81.488	78.474	72.105	65.582	58.650	55.915	94.705	86.041		
Mobilità in deroga	9.037	8.483	8.089	7.747	7.432	7.150	6.458	6.258	6.221	6.261	6.173	6.150	7.431	7.122		
ASpl	25.955	22.491	21.256	20.817	19.194	17.128	15.630	14.780	14.170	13.297	12.036	11.348	19.047	17.342		
MINI ASpl	0	0	0	0	0	0	0	0	0	0	0	0	0	0		
NASpl***	1.140.733	1.073.522	1.044.387	1.008.660	960.484	942.579	1.064.076	1.086.903	1.161.629	1.201.879	1.238.071	1.228.265	1.053.664	1.095.932		
DisColl	3.782	3.362	3.059	2.916	2.702	3.177	5.466	6.299	6.038	4.685	5.023	5.345	4.089	4.321		
ANNO 2018																537.442
Mobilità (esclusa deroga)	45.623	34.488	31.207	28.193	24.680	21.779	19.861	18.915	17.306	14.560	12.816	12.426	26.895	23.488		
Mobilità in deroga	5.799	5.604	5.514	5.419	5.308	5.139	4.985	4.752	4.725	4.658	4.570	4.521	5.249	5.083		
ASpl	10.948	9.425	8.794	8.291	7.323	6.232	5.391	4.556	4.102	3.069	2.252	1.412	7.229	5.983		
MINI ASpl	0	0	0	0	0	0	0	0	0	0	0	0	0	0		
NASpl***	1.237.772	1.129.164	1.090.300	1.053.903	999.206	979.788	1.111.507	1.129.592	1.225.479	1.233.410	1.270.754	1.233.498	1.106.301	1.141.198		
DisColl	6.024	5.736	5.676	5.615	5.129	4.876	6.130	6.675	6.352	4.746	5.631	5.688	5.801	5.690		
ANNO 2019																
Mobilità (esclusa deroga)	10.263	7.638	6.839	5.577	4.961	4.333	3.925	3.755	3.566				5.651	5.651		
Mobilità in deroga	4.300	4.134	4.007	3.625	3.544	3.472	3.340	3.242	3.152				3.646	3.646		
ASpl	0	0	0	0	0	0	0	0	0				0	0		
MINI ASpl	0	0	0	0	0	0	0	0	0				0	0		
NASpl***	1.248.467	1.200.266	1.166.371	1.122.540	1.101.553	1.114.896	1.282.022	1.289.612	1.362.156				1.209.765	1.209.765		
DisColl	6.157	5.806	5.470	5.056	4.468	4.660	6.133	6.867	6.457				5.675	5.675		
Variazione % 2017/2016																-1,0%
Mobilità (esclusa deroga)	-28,1%	-30,6%	-32,7%	-34,4%	-37,5%	-40,1%	-42,5%	-45,0%	-47,4%	-50,9%	-54,1%	-56,7%	-37,2%	-40,9%		
Mobilità in deroga	-18,6%	-23,3%	-27,1%	-30,3%	-32,8%	-36,6%	-42,6%	-42,9%	-42,7%	-41,5%	-40,8%	-40,5%	-33,0%	-34,9%		
ASpl	-86,0%	-83,8%	-80,2%	-75,5%	-73,0%	-70,4%	-66,7%	-63,8%	-61,1%	-60,5%	-60,1%	-59,6%	-77,7%	-75,9%		
MINI ASpl													-100,0%	-100,0%		
NASpl					24,0%	21,5%	17,2%	15,9%	12,6%	9,8%	9,0%	8,8%	22,3%	18,4%		
DisColl					-50,2%	-39,8%	-5,1%	19,2%	25,4%	16,8%	41,1%	59,0%	-32,9%	-21,2%		
Variazione % 2018/2017																0,6%
Mobilità (esclusa deroga)	-63,0%	-69,0%	-70,4%	-71,9%	-73,6%	-74,8%	-75,6%	-75,9%	-76,0%	-77,8%	-78,1%	-77,8%	-71,6%	-72,7%		
Mobilità in deroga	-35,8%	-33,9%	-31,8%	-30,1%	-28,6%	-28,1%	-22,8%	-24,1%	-24,0%	-25,6%	-26,0%	-26,5%	-29,4%	-28,6%		
ASpl	-57,8%	-58,1%	-58,6%	-60,2%	-61,8%	-63,6%	-65,5%	-69,2%	-71,1%	-76,9%	-81,3%	-87,6%	-62,0%	-65,5%		
MINI ASpl																
NASpl	8,5%	5,2%	4,4%	4,5%	4,0%	3,9%	4,5%	3,9%	5,5%	2,6%	2,6%	0,4%	5,0%	4,1%		
DisColl	59,3%	70,6%	85,6%	92,6%	89,8%	53,5%	12,1%	6,0%	5,2%	1,3%	12,1%	6,4%	41,9%	31,7%		
Variazione % 2019/2018																
Mobilità (esclusa deroga)	-77,5%	-77,9%	-78,1%	-80,2%	-79,9%	-80,1%	-80,2%	-80,1%	-79,4%				-79,0%	-75,9%		
Mobilità in deroga	-25,8%	-26,2%	-27,3%	-33,1%	-33,2%	-32,4%	-33,0%	-31,8%	-33,3%				-30,5%	-28,3%		
ASpl													-100,0%	-100,0%		
MINI ASpl																
NASpl	0,9%	6,3%	7,0%	6,5%	10,2%	13,8%	15,3%	14,2%	11,2%				9,4%	6,0%		
DisColl	2,2%	1,2%	-3,6%	-10,0%	-12,9%	-4,4%	0,0%	2,9%	1,7%				-2,2%	-0,3%		

INPS - Coordinamento Generale Statistico Attoriale

* Dettaglio mensile relativo all'anno di riferimento di quanti hanno beneficiato di almeno 1 gg al mese di indennità
 ** Soggetti che hanno presentato la domanda entro il mese di marzo dell'anno di riferimento per periodi di disoccupazione dell'anno precedente.
 *** I dati sulla prestazione NASpl sono provvisori e stimati sulla base delle domande NASpl ancora in esame.

INPS - Coordinamento Generale Statistico attuariale

APPENDICE:

Aggiornamento del tasso di utilizzo del numero delle ore CIG autorizzate ("tiraggio")

CASSA INTEGRAZIONE GUADAGNI

1 - Tiraggio degli anni 2017, 2018 e 2019 (Gennaio-Novembre) - Confronti per tipologia d'intervento

	CIG Ordinaria	CIG Straordinaria e in Deroga	Totale
Anno 2017			
Totale ore autorizzate nell'anno 2017 (a)	104.888.481	240.141.228	345.029.709
di cui ore utilizzate fino a Novembre 2019 (b)	46.163.942	103.960.890	150.124.832
Tiraggio anno 2017 (b)/(a)	44,01%	43,29%	43,51%
Anno 2018			
Totale ore autorizzate nell'anno 2018 (a)	95.656.895	120.352.572	216.009.467
di cui ore utilizzate fino a Novembre 2019 (b)	43.850.134	49.809.833	93.659.967
Tiraggio anno 2018 (b)/(a)	45,84%	41,39%	43,36%
Anno 2019 (Gennaio-Novembre)			
Totale ore autorizzate nell'anno 2019 (Gennaio-Novembre) (a)	96.686.150	146.669.037	243.355.187
di cui ore utilizzate fino a Novembre 2019 (b)	34.271.060	52.273.997	86.545.057
Tiraggio anno 2019 (b)/(a)	35,45%	35,64%	35,56%

CASSA INTEGRAZIONE GUADAGNI

2 - Tiraggio del periodo Gennaio-Novembre degli anni 2017, 2018 e 2019 - Confronti omogenei per tipologia d'intervento

	CIG Ordinaria	CIG Straordinaria e in Deroga	Totale
Gennaio-Novembre 2017			
Totale ore autorizzate nel periodo Gennaio-Novembre 2017 (a)	94.953.747	230.377.557	325.331.304
di cui ore utilizzate fino al mese stesso (b)	39.071.245	70.777.418	109.848.663
Tiraggio Novembre 2017 (b)/(a)	41,15%	30,72%	33,77%
Gennaio-Novembre 2018			
Totale ore autorizzate nel periodo Gennaio-Novembre 2018 (a)	89.306.948	112.738.316	202.045.264
di cui ore utilizzate fino al mese stesso (a)	38.279.277	36.077.333	74.356.610
Tiraggio Novembre 2018 (b)/(a)	42,86%	32,00%	36,80%
Gennaio-Novembre 2019			
Totale ore autorizzate nel periodo Gennaio-Novembre 2019 (a)	96.686.150	146.669.037	243.355.187
di cui ore utilizzate fino al mese stesso (b)	34.271.060	52.273.997	86.545.057
Tiraggio Novembre 2019 (b)/(a)	35,45%	35,64%	35,56%