



Coordinamento Generale Statistico attuariale

Cassa Integrazione Guadagni e Disoccupazione

**Ore autorizzate per trattamenti di integrazione salariale,
domande e beneficiari di disoccupazione e mobilità**

REPORT MENSILE MAGGIO 2019

In data 2 Giugno 2018 è stata effettuata la rilettura degli archivi, pertanto i dati pubblicati prima di tale data potrebbero aver subito variazioni

APPENDICE:

Aggiornamento del tasso di utilizzo del numero delle ore CIG autorizzate ("tiraggio")

Ore autorizzate per trattamenti di integrazione salariale, domande e beneficiari di disoccupazione e mobilità

INDICE

Sintesi

Ore autorizzate per trattamenti di integrazione salariale

Cenni normativi

Tav. 1 (Graf. Tav. 1)	Serie storica annuale del numero di ore per tipologia d'intervento - Periodo dal 1980 al 2018
Tav. 2 (Graf. Tav. 2)	Serie storica mensile da aprile 2018 delle ore per tipologia d'intervento (valori assoluti e variazioni %)
Tav. 3 (Graf. Tav. 3)	Serie storica mensile da aprile 2018 delle ore TOTALI per area geografica (valori assoluti e variazioni %)
Tav. 4	Serie storica mensile da aprile 2018 delle ore di CIG Ordinaria (CIGO) per area geografica (valori assoluti e variazioni %)
Tav. 5	Serie storica mensile da aprile 2018 delle ore di CIG Straordinaria (CIGS) per area geografica (valori assoluti e variazioni %)
Tav. 5 bis	Serie storica mensile da aprile 2018 delle ore di CIGS per solidarietà per area geografica (valori assoluti e variazioni %)
Tav. 6	Serie storica mensile da aprile 2018 delle ore di CIG in Deroga (CIGD) per area geografica (valori assoluti e variazioni %)
Tav. 7 (Graf. Tav. 7)	Numero ore per tipologia d'intervento e qualifica del lavoratore nel mese in esame e nello stesso mese dell'anno precedente (compresi i valori cumulati a aprile)
Tav. 8	Numero ore per tipologia d'intervento e ramo di attività nel mese in esame e nello stesso mese dell'anno precedente
Tav. 9 (Graf. Tav. 9)	Numero ore TOTALI per regione e area geografica nel mese in esame e nello stesso mese dell'anno precedente (compresi i valori cumulati a aprile)
Tav. 10	Numero ore di CIG Ordinaria (CIGO) per regione e area geografica nel mese in esame e nello stesso mese dell'anno precedente (compresi i valori cumulati a aprile)
Tav. 11	Numero ore di CIG Straordinaria (CIGS) per regione e area geografica nel mese in esame e nello stesso mese dell'anno precedente (compresi i valori cumulati a aprile)
Tav. 11 bis	Numero ore di CIGS per solidarietà per regione e area geografica nel mese in esame e nello stesso mese dell'anno precedente (compresi i valori cumulati a aprile)
Tav. 12	Numero ore di CIG in Deroga (CIGD) per regione e area geografica nel mese in esame e nello stesso mese dell'anno precedente (compresi i valori cumulati a aprile)

Prestazioni di disoccupazione

Cenni normativi

Tav. 13	Serie storica mensile delle domande presentate di NASpl, mobilità e DisColl
Tav. 14	Serie storica mensile delle domande presentate NASpl, mobilità e DisColl
Tav. 15	Distribuzione regionale delle domande di prestazione NASpl
Tav. 16	Serie storica mensile dei beneficiari di ASpl, mini ASpl, NASpl, mobilità e DisColl e beneficiari complessivi annui di disoccupazione agricola

APPENDICE

Appendice

Tiraggio degli anni 2017, 2018 e 2019 (Gennaio-Febbraio) - Confronti per tipologia d'intervento
Tiraggio del periodo Gennaio-Febbraio degli anni 2017, 2018 e 2019 - Confronti omogenei per tipologia d'intervento

Ore autorizzate per trattamenti di integrazione salariale

Nel mese di aprile 2019 il numero di ore di cassa integrazione complessivamente autorizzate è stato pari a 25,4 milioni, in aumento del 30,5% rispetto allo stesso mese del 2018 (19,4 milioni).

INTERVENTI ORDINARI (CIGO) - Le ore di cassa integrazione ordinaria autorizzate ad aprile 2019 sono state 7,4 milioni. Un anno prima, nel mese di aprile 2018, erano state 9,1 milioni: di conseguenza, la variazione tendenziale è pari a -18,0%. In particolare, la variazione tendenziale è stata pari a +4,4% nel settore Industria e -51,8% nel settore Edilizia. La variazione congiunturale registra nel mese di aprile 2019 rispetto al mese precedente un decremento pari al 37,1%.

INTERVENTI STRAORDINARI (CIGS) - Il numero di ore di cassa integrazione straordinaria autorizzate ad aprile 2019 è stato pari a 17,9 milioni, di cui 4,3 milioni per solidarietà, registrando un incremento pari al 78,1% rispetto allo stesso mese dell'anno precedente, che registrava 10,1 milioni di ore autorizzate.

Nel mese di aprile 2019 rispetto al mese precedente si registra una variazione congiunturale pari al +79,3%.

INTERVENTI IN DEROGA (CIGD) - Gli interventi in deroga sono stati pari a circa 20 mila ore autorizzate ad aprile 2019 registrando un decremento del 93,6% se raffrontati con aprile 2018, mese nel quale erano state autorizzate 0,3 milioni di ore. La variazione congiunturale registra nel mese di aprile 2019 rispetto al mese precedente un incremento pari al 68,5%.

I dati relativi alla fruizione delle integrazioni salariali degli ultimi anni non sono agevolmente confrontabili in quanto risentono delle modifiche sostanziali e procedurali introdotte dalla riforma globale di tale istituto.

Il d. lgs. 148/2015 ha introdotto importanti novità in materia di integrazioni salariali sia per le aziende che per i lavoratori.

Per quanto riguarda le aziende:

- Introduzione di un nuovo concetto di unità produttiva;
- Modifica circa la durata delle prestazioni: la durata massima complessiva dei trattamenti Ordinari e Straordinari non può superare i 24 mesi nel quinquennio mobile. Nel caso del settore edile la durata massima è di 30 mesi. Le ore di CIGO autorizzate non possono eccedere il limite di un terzo delle ore ordinarie lavorabili nel biennio mobile, con riferimento a tutti i lavoratori dell'unità produttiva mediamente occupati nel semestre precedente la domanda.

Per quanto riguarda i lavoratori:

- Nella platea dei beneficiari vengono inclusi anche gli apprendisti assunti con contratto di apprendistato professionalizzante.
- Introduzione del requisito soggettivo dell'anzianità di effettivo lavoro, cioè, alla data di presentazione della domanda, il lavoratore deve aver maturato un'anzianità di almeno 90 giorni presso l'unità produttiva per la quale è richiesto il trattamento.

Inoltre a partire dal 1° gennaio 2016 vengono abolite le commissioni provinciali per l'autorizzazione delle ore di CIGO; l'autorizzazione dei trattamenti ordinari viene disposta direttamente dalla Sede INPS territorialmente competente. Per quanto riguarda la CIGS a partire dal 1° gennaio 2016 viene esclusa come causale di autorizzazione la cessazione dell'attività produttiva dell'azienda o di un ramo di essa.

Prestazioni di disoccupazione

Il primo maggio 2015 è entrata in vigore la "Nuova prestazione di Assicurazione Sociale per l'Impiego" (NASpl), che sostituisce le indennità di disoccupazione ASpl e mini ASpl. Pertanto le domande di prestazione che si riferiscono ad eventi di disoccupazione involontaria verificatisi entro il 30 aprile 2015 continuano ad essere classificate come ASpl o mini ASpl, mentre le domande che si riferiscono ad eventi di disoccupazione involontaria verificatisi a partire dal 1^o maggio 2015, sono classificate come NASpl.

In via sperimentale a decorrere dal 1 gennaio 2015 è stata introdotta una prestazione (DisColl) avente lo scopo di fornire un sostegno al reddito dei collaboratori coordinati e continuativi, anche a progetto, iscritti in via esclusiva alla Gestione separata dell'Inps . Dal 1 luglio 2017 è diventata una prestazione strutturale (Legge n.81 del 22 maggio 2017 art.7).

Nel mese di marzo 2019 sono state presentate 103.965 domande di NASpl, 12 di mobilità e 1.089 di DisColl per un totale di 105.066 domande, segnando una flessione del 2% rispetto al mese di marzo 2018 (107.240 domande).

Ore autorizzate per trattamenti di integrazione salariale

Cenni normativi

La **Cassa Integrazione Guadagni** è una prestazione finalizzata a sostituire o integrare la retribuzione ed è destinata ai lavoratori sospesi dal lavoro o che operano con orario ridotto a causa di difficoltà produttive dell'azienda. Possono usufruire dell'integrazione salariale gli operai, gli impiegati e i quadri mentre sono esclusi i dirigenti gli apprendisti e i lavoratori a domicilio.

La **CIGO** (Cassa Integrazione Guadagni Ordinaria) è rivolta alle aziende industriali non edili e alle aziende industriali ed artigiane dell'edilizia e del settore lapideo che sospendono o riducono l'attività aziendale a causa di eventi temporanei e transitori quali ad es. la mancanza di commesse, le avversità atmosferiche. Può essere concessa per 13 settimane, più eventuali proroghe fino a 12 mesi; in determinate aree territoriali il limite è elevato a 24 mesi.

L'intervento di **CIGS** (Cassa Integrazione Guadagni Straordinaria) può essere richiesto per ristrutturazione, riorganizzazione e riconversione aziendale, per crisi aziendale di particolare rilevanza sociale e in caso di procedure concorsuali, quali fallimento, liquidazione coatta amministrativa, ecc. La CIGS è destinata ad aziende con, in media, più di 15 dipendenti nel semestre precedente la richiesta di intervento; le aziende sono quelle dei settori industriali ed edili, dell'artigianato dell'indotto (cioè con un solo committente destinatario di CIGS), dei servizi di mensa e ristorazione dell'indotto, delle cooperative agricole; ed inoltre ad imprese commerciali con più di 200 dipendenti (in regime transitorio anche con numero di dipendenti da 51 a 200), ad imprese editrici di giornali per i quali si prescinde dal limite dei 15 dipendenti, imprese di spedizioni e trasporto del terziario e ad agenzie di viaggi e turismo, ciascuna con più di 50 dipendenti.

Sono definiti "in deroga" i trattamenti di integrazione salariale (**CIGD**), destinati ai lavoratori (compresi apprendisti, interinali e lavoratori a domicilio) di imprese escluse dalla Cassa Integrazione Guadagni ordinaria e straordinaria. La CIG in deroga alla vigente normativa è concessa nei casi in cui alcuni settori (tessile, abbigliamento, calzaturiero, orafo, ecc) versino in grave crisi occupazionale. Essa può durare al massimo 12 mesi e il suo ammontare può arrivare fino all'80% della retribuzione. Lo strumento della cassa integrazione guadagni in deroga permette quindi, senza modificare la normativa che regola la CIG, di concedere i trattamenti di integrazione salariale anche a tipologie di aziende e lavoratori che ne sono esclusi.

Il d. lgs. 148/2015 ha introdotto importanti novità in materia di integrazioni salariali. Di seguito le più rilevanti: La durata massima complessiva dei trattamenti Ordinari e Straordinari non può superare i 24 mesi nel quinquennio mobile. Nel caso del settore edile la durata massima è di 30 mesi. Nella platea dei beneficiari vengono inclusi anche gli apprendisti assunti con contratto di apprendistato professionalizzante. A partire dal 1° gennaio 2016 vengono abolite le commissioni provinciali per l'autorizzazione delle ore di CIGO; l'autorizzazione dei trattamenti ordinari viene disposta direttamente dalla Sede INPS territorialmente competente. Per quanto riguarda la CIGS a partire dal 1° gennaio 2016 viene esclusa come causale di autorizzazione la cessazione dell'attività produttiva dell'azienda o di un ramo di essa.

ORE AUTORIZZATE PER TRATTAMENTI DI INTEGRAZIONE SALARIALE

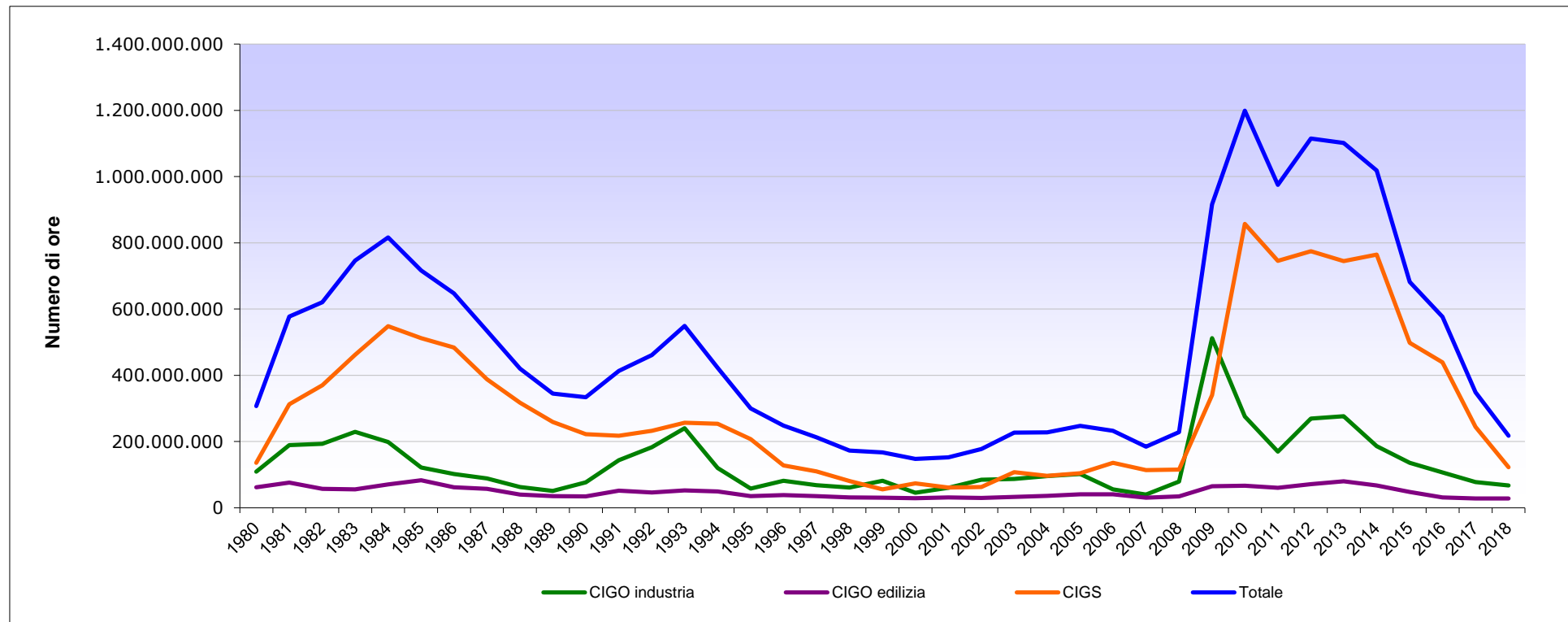
1 - Serie storica annuale del numero di ore per tipologia d'intervento - Periodo dal 1980 al 2019 (Gennaio-Aprile)

ANNI	CIG Ordinaria		Totale CIGO	CIG Straordinaria (*)	COMPLESSO	Variazione %
	Industria	Edilizia				
1980	109.338.181	61.946.012	171.284.193	135.852.891	307.137.084	
1981	189.014.432	76.170.947	265.185.379	312.559.489	577.744.868	88%
1982	193.205.105	56.980.817	250.185.922	370.105.563	620.291.485	7%
1983	229.250.408	55.701.479	284.951.887	461.565.957	746.517.844	20%
1984	198.280.247	70.103.980	268.384.227	548.113.068	816.497.295	9%
1985	121.707.904	82.816.095	204.523.999	512.106.735	716.630.734	-12%
1986	101.667.328	61.805.961	163.473.289	483.882.943	647.356.232	-10%
1987	88.782.891	56.970.472	145.753.363	388.093.679	533.847.042	-18%
1988	62.575.786	39.966.393	102.542.179	317.575.990	420.118.169	-21%
1989	50.965.548	35.182.530	86.148.078	258.810.675	344.958.753	-18%
1990	76.926.600	34.549.738	111.476.338	222.217.400	333.693.738	-3%
1991	143.644.804	51.694.576	195.339.380	217.536.402	412.875.782	24%
1992	182.983.716	46.147.031	229.130.747	232.212.731	461.343.478	12%
1993	240.301.503	52.219.231	292.520.734	256.875.663	549.396.397	19%
1994	119.652.052	48.899.762	168.551.814	253.767.063	422.318.877	-23%
1995	57.899.359	34.801.708	92.701.067	207.165.338	299.866.405	-29%
1996	81.764.959	38.129.179	119.894.138	128.191.620	248.085.758	-17%
1997	68.233.484	34.902.186	103.135.670	109.406.901	212.542.571	-14%
1998	60.781.111	31.171.581	91.952.692	80.461.378	172.414.070	-19%
1999	81.206.560	30.129.699	111.336.259	55.797.416	167.133.675	-3%
2000	44.971.736	28.471.422	73.443.158	73.732.088	147.175.246	-12%
2001	60.211.285	31.294.175	91.505.460	60.747.556	152.253.016	3%
2002	84.656.408	29.611.493	114.267.901	62.877.102	177.145.003	16%
2003	87.106.964	32.926.221	120.033.185	107.125.070	227.158.255	28%
2004	95.215.647	36.060.570	131.276.217	96.316.368	227.592.585	0%
2005	101.589.686	40.891.436	142.481.122	104.524.746	247.005.868	9%
2006	55.776.618	40.832.291	96.608.909	136.039.509	232.648.418	-6%
2007	40.102.397	30.551.172	70.653.569	113.699.717	184.353.286	-21%
2008	78.740.758	34.344.512	113.085.270	115.262.321	228.347.591	24%
2009	512.126.827	64.586.239	576.713.066	339.684.793	916.397.859	301%
2010	275.488.424	66.347.148	341.835.572	857.055.564	1.198.891.136	31%
2011	169.551.129	60.223.428	229.774.557	745.656.401	975.430.958	-19%
2012	269.451.073	70.908.930	340.360.003	774.559.966	1.114.919.969	14%
2013	276.553.961	80.129.681	356.683.642	744.919.349	1.101.602.991	-1%
2014	185.956.479	67.603.071	253.559.550	764.431.257	1.017.990.807	-8%
2015	135.836.263	47.942.212	183.778.475	498.248.886	682.027.361	-33%
2016	106.444.649	31.127.015	137.571.664	439.250.601	576.822.265	-15%
2017	77.135.592	27.760.278	104.895.870	244.160.075	349.055.945	-39%
2018	67.565.335	28.186.279	95.751.614	121.959.477	217.711.091	-38%
2019 (Gennaio-Aprile)	26.438.044	8.536.798	34.974.842	56.321.001	91.295.843	

(*) Comprensiva della CIGS in deroga

ORE AUTORIZZATE PER TRATTAMENTI DI INTEGRAZIONE SALARIALE

Serie storica del numero di ore per tipologia d'intervento - Periodo dal 1980 al 2018



INPS - Coordinamento Generale Statistico Attuariale

ORE AUTORIZZATE PER TRATTAMENTI DI INTEGRAZIONE SALARIALE

2 - Serie storica mensile delle ore per tipologia d'intervento nei mesi sottoindicati

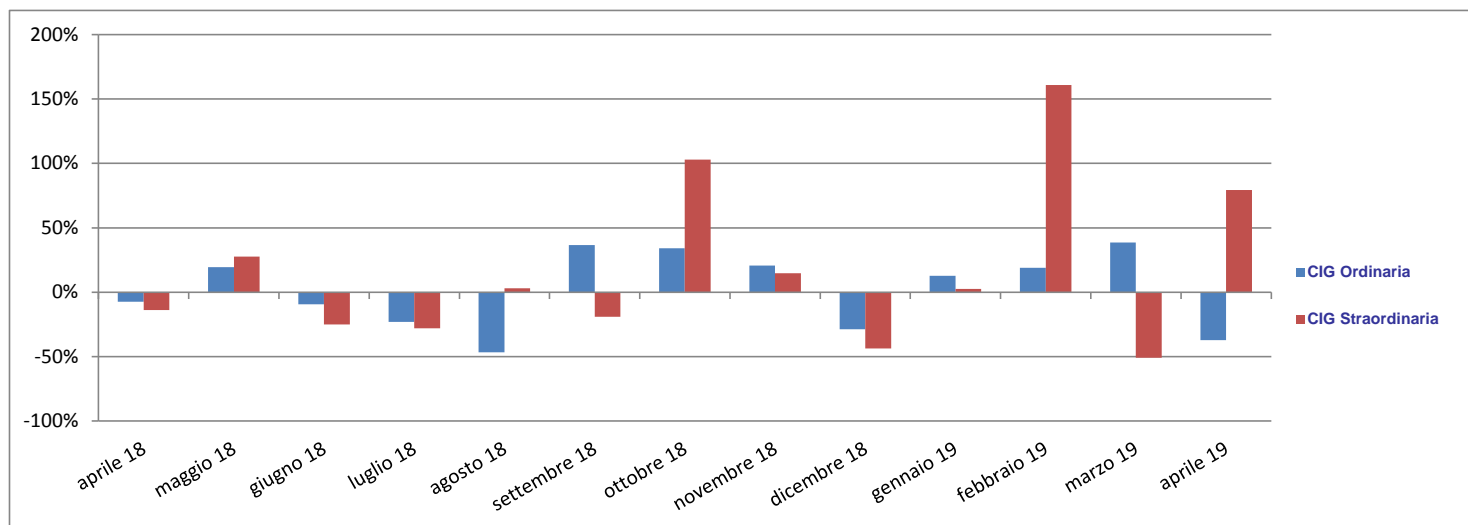
TIPO DI INTERVENTO	ore autorizzate (valori assoluti)												
	aprile 18	maggio 18	giugno 18	luglio 18	agosto 18	settembre 18	ottobre 18	novembre 18	dicembre 18	gennaio 19	febbraio 19	marzo 19	aprile 19
CIG Ordinaria	9.068.419	10.829.475	9.807.557	7.559.544	4.026.815	5.503.831	7.387.175	8.918.210	6.359.373	7.176.293	8.535.647	11.823.610	7.439.292
CIG Straordinaria	10.051.341	12.830.606	9.623.111	6.924.033	7.141.360	5.785.004	11.739.116	13.474.833	7.600.452	7.791.637	20.318.086	9.985.111	17.900.680
<i>di cui Solidarietà</i>	6.126.503	7.739.691	5.147.421	2.962.742	4.094.683	2.146.819	4.694.142	5.304.433	3.303.551	1.710.671	10.964.092	5.155.930	4.264.299
CIG in Deroga	308.313	218.026	114.456	43.958	8.335	30.322	86.473	59.684	47.212	188.753	105.500	11.632	19.602
TOTALE	19.428.073	23.878.107	19.545.124	14.527.535	11.176.510	11.319.157	19.212.764	22.452.727	14.007.037	15.156.683	28.959.233	21.820.353	25.359.574

TIPO DI INTERVENTO	variazioni tendenziali (valori %)												
	aprile 18 / aprile 17	maggio 18 / maggio 17	giugno 18 / giugno 17	luglio 18 / luglio 17	agosto 18 / agosto 17	settembre 18 / settembre 17	ottobre 18 / ottobre 17	novembre 18 / novembre 17	dicembre 18 / dicembre 17	gennaio 19 / gennaio 18	febbraio 19 / febbraio 18	marzo 19 / marzo 18	aprile 19 / aprile 18
CIG Ordinaria	21,9%	0,5%	-3,5%	13,1%	-35,5%	-25,6%	-24,1%	13,8%	-36,0%	5,0%	-11,7%	20,8%	-18,0%
CIG Straordinaria	-24,0%	-52,4%	-29,4%	-72,2%	-38,7%	-44,9%	-53,8%	-31,2%	-18,3%	-22,0%	60,9%	-14,4%	78,1%
<i>di cui Solidarietà</i>	-24,6%	-16,1%	-29,6%	-83,7%	-23,5%	-65,1%	-60,3%	-49,9%	-33,9%	-69,2%	93,4%	-12,6%	-30,4%
CIG in Deroga	-84,5%	-84,2%	-96,4%	-98,3%	-99,5%	-98,7%	-93,2%	-93,3%	-92,2%	-58,7%	-86,1%	-96,9%	-93,6%
TOTALE	-14,3%	-38,9%	-27,6%	-57,4%	-43,0%	-44,2%	-47,2%	-20,7%	-29,4%	-12,3%	25,6%	-0,1%	30,5%

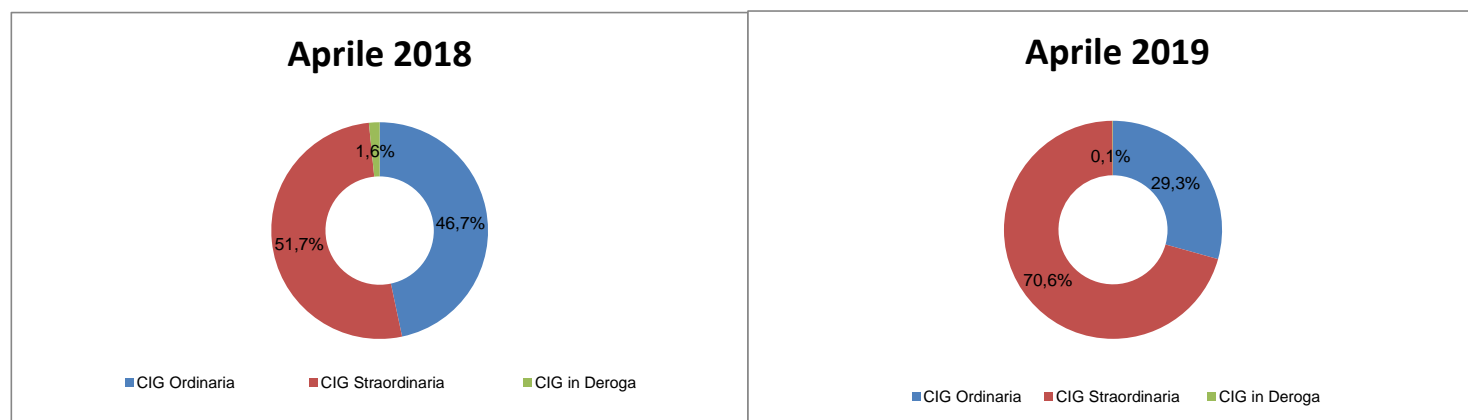
TIPO DI INTERVENTO	variazioni congiunturali (valori %)												
	aprile 18 / marzo 18	maggio 18 / aprile 18	giugno 18 / maggio 18	luglio 18 / giugno 18	agosto 18 / luglio 18	settembre 18 / agosto 18	ottobre 18 / settembre 18	novembre 18 / ottobre 18	dicembre 18 / novembre 18	gennaio 19 / dicembre 18	febbraio 19 / gennaio 19	marzo 19 / febbraio 19	aprile 19 / marzo 19
CIG Ordinaria	-7,3%	19,4%	-9,4%	-22,9%	-46,7%	36,7%	34,2%	20,7%	-28,7%	12,8%	18,9%	38,5%	-37,1%
CIG Straordinaria	-13,9%	27,7%	-25,0%	-28,0%	3,1%	-19,0%	102,9%	14,8%	-43,6%	2,5%	160,8%	-50,9%	79,3%
<i>di cui Solidarietà</i>	3,8%	26,3%	-33,5%	-42,4%	38,2%	-47,6%	118,7%	13,0%	-37,7%	-48,2%	540,9%	-53,0%	-17,3%
CIG in Deroga	-18,4%	-29,3%	-47,5%	-61,6%	-81,0%	263,8%	185,2%	-31,0%	-20,9%	299,8%	-44,1%	-89,0%	68,5%
TOTALE	-11,0%	22,9%	-18,1%	-25,7%	-23,1%	1,3%	69,7%	16,9%	-37,6%	8,2%	91,1%	-24,7%	16,2%

ORE AUTORIZZATE PER TRATTAMENTI DI INTEGRAZIONE SALARIALE

Variazioni congiunturali per tipologia d'intervento nel periodo Aprile 2018 - Aprile 2019



Distribuzione percentuale delle ore autorizzate per tipologia d'intervento nei mesi di Aprile 2018 e 2019



ORE AUTORIZZATE PER TRATTAMENTI DI INTEGRAZIONE SALARIALE

3 - Serie storica mensile delle ore TOTALI per area geografica nei mesi sottoindicati

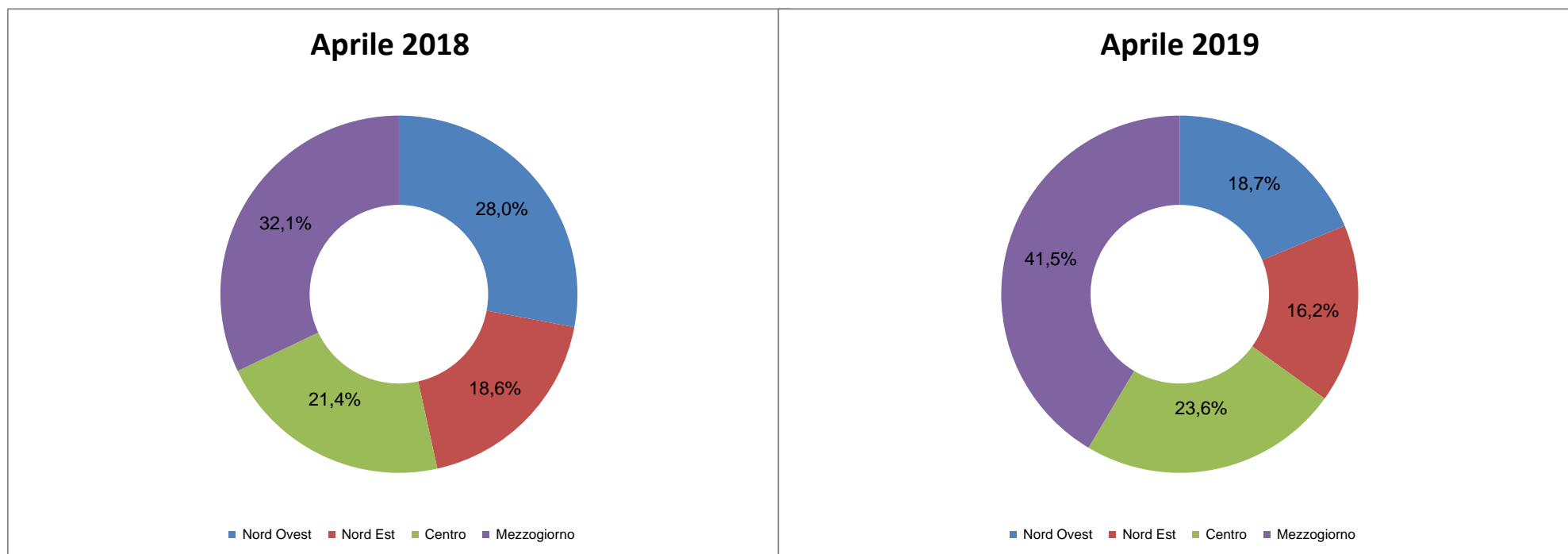
Area Geografica	ore autorizzate (valori assoluti)												
	aprile 18	maggio 18	giugno 18	luglio 18	agosto 18	settembre 18	ottobre 18	novembre 18	dicembre 18	gennaio 19	febbraio 19	marzo 19	aprile 19
ITALIA	19.428.073	23.878.107	19.545.124	14.527.535	11.176.510	11.319.157	19.212.764	22.452.727	14.007.037	15.156.683	28.959.233	21.820.353	25.359.574
<i>Nord Ovest</i>	5.430.435	9.109.591	6.683.892	3.969.844	3.079.507	3.262.064	6.677.511	6.388.639	3.918.531	5.165.023	9.194.912	6.625.730	4.753.208
<i>Nord Est</i>	3.611.212	4.119.559	4.299.103	3.533.729	1.650.656	1.511.069	4.063.442	4.131.057	1.946.894	2.268.911	2.849.562	4.203.693	4.105.063
<i>Centro</i>	4.156.776	4.842.323	5.644.595	4.210.095	4.344.428	2.246.730	3.917.022	4.026.111	3.299.968	3.550.926	8.316.020	6.010.015	5.987.305
<i>Mezzogiorno</i>	6.229.650	5.806.634	2.917.534	2.813.867	2.101.919	4.299.294	4.554.789	7.906.920	4.841.644	4.171.823	8.598.739	4.980.915	10.513.998

Area Geografica	variazioni tendenziali (valori %)												
	aprile 18 / aprile 17	maggio 18 / maggio 17	giugno 18 / giugno 17	luglio 18 / luglio 17	agosto 18 / agosto 17	settembre 18 / settembre 17	ottobre 18 / ottobre 17	novembre 18 / novembre 17	dicembre 18 / dicembre 17	gennaio 19 / gennaio 18	febbraio 19 / febbraio 18	marzo 19 / marzo 18	aprile 19 / aprile 18
ITALIA	-14,3%	-38,9%	-27,6%	-57,4%	-43,0%	-44,2%	-47,2%	-20,7%	-29,4%	-12,3%	25,6%	-0,1%	30,5%
<i>Nord Ovest</i>	-7,5%	0,7%	-13,8%	-53,2%	-53,5%	-32,1%	-26,4%	-29,8%	-39,8%	-4,2%	39,3%	-19,4%	-12,5%
<i>Nord Est</i>	-36,4%	-37,6%	-41,6%	-50,3%	-52,5%	-43,6%	-21,2%	33,4%	-33,2%	-19,8%	-47,0%	4,0%	13,7%
<i>Centro</i>	-37,0%	-0,1%	8,7%	-56,0%	-3,0%	-53,0%	-65,7%	-38,8%	-4,2%	-9,6%	68,8%	17,8%	44,0%
<i>Mezzogiorno</i>	38,1%	-68,8%	-56,3%	-68,7%	-58,2%	-46,3%	-57,6%	-17,2%	-30,5%	-18,7%	39,7%	11,6%	68,8%

Area Geografica	variazioni congiunturali (valori %)												
	aprile 18 / marzo 18	maggio 18 / aprile 18	giugno 18 / maggio 18	luglio 18 / giugno 18	agosto 18 / luglio 18	settembre 18 / agosto 18	ottobre 18 / settembre 18	novembre 18 / ottobre 18	dicembre 18 / novembre 18	gennaio 19 / dicembre 18	febbraio 19 / gennaio 19	marzo 19 / febbraio 19	aprile 19 / marzo 19
ITALIA	-11,0%	22,9%	-18,1%	-25,7%	-23,1%	1,3%	69,7%	16,9%	-37,6%	8,2%	91,1%	-24,7%	16,2%
<i>Nord Ovest</i>	-33,9%	67,8%	-26,6%	-40,6%	-22,4%	5,9%	104,7%	-4,3%	-38,7%	31,8%	78,0%	-27,9%	-28,3%
<i>Nord Est</i>	-10,7%	14,1%	4,4%	-17,8%	-53,3%	-8,5%	168,9%	1,7%	-52,9%	16,5%	25,6%	47,5%	-2,3%
<i>Centro</i>	-18,5%	16,5%	16,6%	-25,4%	3,2%	-48,3%	74,3%	2,8%	-18,0%	7,6%	134,2%	-27,7%	-0,4%
<i>Mezzogiorno</i>	39,5%	-6,8%	-49,8%	-3,6%	-25,3%	104,5%	5,9%	73,6%	-38,8%	-13,8%	106,1%	-42,1%	111,1%

ORE AUTORIZZATE PER TRATTAMENTI DI INTEGRAZIONE SALARIALE

Distribuzione delle ore autorizzate TOTALI per area geografica nei mesi di Aprile 2018 e 2019



ORE AUTORIZZATE PER TRATTAMENTI DI INTEGRAZIONE SALARIALE

4 - Serie storica mensile delle ore di CIG Ordinaria (CIGO) per area geografica nei mesi sottoindicati

Area Geografica	ore autorizzate (valori assoluti)												
	aprile 18	maggio 18	giugno 18	luglio 18	agosto 18	settembre 18	ottobre 18	novembre 18	dicembre 18	gennaio 19	febbraio 19	marzo 19	aprile 19
ITALIA	9.068.419	10.829.475	9.807.557	7.559.544	4.026.815	5.503.831	7.387.175	8.918.210	6.359.373	7.176.293	8.535.647	11.823.610	7.439.292
<i>Nord Ovest</i>	2.976.943	3.225.870	3.131.799	2.349.450	1.115.292	1.719.818	2.457.270	2.809.986	2.497.960	2.332.826	3.047.715	3.773.888	2.280.561
<i>Nord Est</i>	2.249.875	2.752.480	2.786.663	2.084.467	1.432.478	1.156.523	1.779.034	1.823.633	1.376.054	1.526.718	1.991.452	2.401.119	2.037.616
<i>Centro</i>	1.782.859	2.769.805	1.828.030	1.551.910	771.294	1.233.522	1.780.990	2.237.093	945.926	1.780.253	1.572.926	3.037.943	1.088.486
<i>Mezzogiorno</i>	2.058.742	2.081.320	2.061.065	1.573.717	707.751	1.393.968	1.369.881	2.047.498	1.539.433	1.536.496	1.923.554	2.610.660	2.032.629

Area Geografica	variazioni tendenziali (valori %)												
	aprile 18 / aprile 17	maggio 18 / maggio 17	giugno 18 / giugno 17	luglio 18 / luglio 17	agosto 18 / agosto 17	settembre 18 / settembre 17	ottobre 18 / ottobre 17	novembre 18 / novembre 17	dicembre 18 / dicembre 17	gennaio 19 / gennaio 18	febbraio 19 / febbraio 18	marzo 19 / marzo 18	aprile 19 / aprile 18
ITALIA	21,9%	0,5%	-3,5%	13,1%	-35,5%	-25,6%	-24,1%	13,8%	-36,0%	5,0%	-11,7%	20,8%	-18,0%
<i>Nord Ovest</i>	2,0%	1,6%	-23,5%	3,4%	-56,7%	-32,1%	-37,8%	-15,0%	-35,9%	-11,2%	-5,1%	15,3%	-23,4%
<i>Nord Est</i>	29,5%	-10,7%	27,3%	37,1%	20,6%	-10,1%	-10,5%	32,2%	-4,3%	19,4%	-12,3%	-15,1%	-9,4%
<i>Centro</i>	28,6%	22,1%	1,8%	32,6%	-45,5%	12,1%	-6,7%	50,1%	-41,6%	59,2%	-15,1%	87,3%	-38,9%
<i>Mezzogiorno</i>	47,8%	-7,7%	-1,0%	-8,4%	-33,2%	-43,8%	-27,5%	23,1%	-48,3%	-15,2%	-17,5%	26,7%	-1,3%

Area Geografica	variazioni congiunturali (valori %)												
	aprile 18 / marzo 18	maggio 18 / aprile 18	giugno 18 / maggio 18	luglio 18 / giugno 18	agosto 18 / luglio 18	settembre 18 / agosto 18	ottobre 18 / settembre 18	novembre 18 / ottobre 18	dicembre 18 / novembre 18	gennaio 19 / dicembre 18	febbraio 19 / gennaio 19	marzo 19 / febbraio 19	aprile 19 / marzo 19
ITALIA	-7,3%	19,4%	-9,4%	-22,9%	-46,7%	36,7%	34,2%	20,7%	-28,7%	12,8%	18,9%	38,5%	-37,1%
<i>Nord Ovest</i>	-9,1%	8,4%	-2,9%	-25,0%	-52,5%	54,2%	42,9%	14,4%	-11,1%	-6,6%	30,6%	23,8%	-39,6%
<i>Nord Est</i>	-20,5%	22,3%	1,2%	-25,2%	-31,3%	-19,3%	53,8%	2,5%	-24,5%	10,9%	30,4%	20,6%	-15,1%
<i>Centro</i>	9,9%	55,4%	-34,0%	-15,1%	-50,3%	59,9%	44,4%	25,6%	-57,7%	88,2%	-11,6%	93,1%	-64,2%
<i>Mezzogiorno</i>	-0,1%	1,1%	-1,0%	-23,6%	-55,0%	97,0%	-1,7%	49,5%	-24,8%	-0,2%	25,2%	35,7%	-22,1%

ORE AUTORIZZATE PER TRATTAMENTI DI INTEGRAZIONE SALARIALE

5 - Serie storica mensile delle ore di CIG Straordinaria* (CIGS) per area geografica nei mesi sottoindicati

Area Geografica	ore autorizzate (valori assoluti)												
	aprile 18	maggio 18	giugno 18	luglio 18	agosto 18	settembre 18	ottobre 18	novembre 18	dicembre 18	gennaio 19	febbraio 19	marzo 19	aprile 19
ITALIA	10.051.341	12.830.606	9.623.111	6.924.033	7.141.360	5.785.004	11.739.116	13.474.833	7.600.452	7.791.637	20.318.086	9.985.111	17.900.680
<i>Nord Ovest</i>	2.339.985	5.873.316	3.551.613	1.619.954	1.963.153	1.531.401	4.213.465	3.577.651	1.420.571	2.832.197	6.146.088	2.851.842	2.472.647
<i>Nord Est</i>	1.354.347	1.365.422	1.508.764	1.449.262	215.835	348.954	2.278.956	2.307.424	569.728	741.451	858.008	1.800.830	2.067.239
<i>Centro</i>	2.299.261	1.983.708	3.756.071	2.639.121	3.572.542	1.003.736	2.118.498	1.743.323	2.314.166	1.586.886	6.674.122	2.972.072	4.880.630
<i>Mezzogiorno</i>	4.057.748	3.608.160	806.663	1.215.696	1.389.830	2.900.913	3.128.197	5.846.435	3.295.987	2.631.103	6.639.868	2.360.367	8.480.164

Area Geografica	variazioni tendenziali (valori %)												
	aprile 18 / aprile 17	maggio 18 / maggio 17	giugno 18 / giugno 17	luglio 18 / luglio 17	agosto 18 / agosto 17	settembre 18 / settembre 17	ottobre 18 / ottobre 17	novembre 18 / novembre 17	dicembre 18 / dicembre 17	gennaio 19 / gennaio 18	febbraio 19 / febbraio 18	marzo 19 / marzo 18	aprile 19 / aprile 18
ITALIA	-24,0%	-52,4%	-29,4%	-72,2%	-38,7%	-44,9%	-53,8%	-31,2%	-18,3%	-22,0%	60,9%	-14,4%	78,1%
<i>Nord Ovest</i>	4,8%	3,4%	8,0%	-69,9%	-44,5%	-28,9%	-8,4%	-37,1%	-45,4%	2,5%	81,8%	-42,2%	5,7%
<i>Nord Est</i>	-63,8%	-53,1%	-66,3%	-69,8%	-88,6%	-66,1%	-26,4%	43,8%	-59,5%	-52,1%	-71,3%	51,2%	52,6%
<i>Centro</i>	-47,5%	-12,6%	57,1%	-67,8%	29,4%	-71,6%	-76,8%	-63,9%	45,5%	-36,5%	120,5%	-10,0%	112,3%
<i>Mezzogiorno</i>	41,0%	-77,6%	-76,8%	-81,4%	-59,9%	-23,2%	-63,4%	-21,8%	-11,0%	-17,2%	105,8%	5,1%	109,0%

Area Geografica	variazioni congiunturali (valori %)												
	aprile 18 / marzo 18	maggio 18 / aprile 18	giugno 18 / maggio 18	luglio 18 / giugno 18	agosto 18 / luglio 18	settembre 18 / agosto 18	ottobre 18 / settembre 18	novembre 18 / ottobre 18	dicembre 18 / novembre 18	gennaio 19 / dicembre 18	febbraio 19 / gennaio 19	marzo 19 / febbraio 19	aprile 19 / marzo 19
ITALIA	-13,9%	27,7%	-25,0%	-28,0%	3,1%	-19,0%	102,9%	14,8%	-43,6%	2,5%	160,8%	-50,9%	79,3%
<i>Nord Ovest</i>	-52,6%	151,0%	-39,5%	-54,4%	21,2%	-22,0%	175,1%	-15,1%	-60,3%	99,4%	117,0%	-53,6%	-13,3%
<i>Nord Est</i>	13,7%	0,8%	10,5%	-3,9%	-85,1%	61,7%	553,1%	1,2%	-75,3%	30,1%	15,7%	109,9%	14,8%
<i>Centro</i>	-30,3%	-13,7%	89,3%	-29,7%	35,4%	-71,9%	111,1%	-17,7%	32,7%	-31,4%	320,6%	-55,5%	64,2%
<i>Mezzogiorno</i>	80,8%	-11,1%	-77,6%	50,7%	14,3%	108,7%	7,8%	86,9%	-43,6%	-20,2%	152,4%	-64,5%	259,3%

* Inclusive le ore autorizzate per Solidarietà

ORE AUTORIZZATE PER TRATTAMENTI DI INTEGRAZIONE SALARIALE

5 bis - Serie storica mensile delle ore di CIGS per Solidarietà per area geografica nei mesi sottoindicati

Area Geografica	ore autorizzate (valori assoluti)												
	aprile 18	maggio 18	giugno 18	luglio 18	agosto 18	settembre 18	ottobre 18	novembre 18	dicembre 18	gennaio 19	febbraio 19	marzo 19	aprile 19
ITALIA	6.126.503	7.739.691	5.147.421	2.962.742	4.094.683	2.146.819	4.694.142	5.304.433	3.303.551	1.710.671	10.964.092	5.155.930	4.264.299
<i>Nord Ovest</i>	1.057.030	4.394.058	1.413.255	456.167	505.773	452.282	1.216.627	2.425.553	734.496	580.284	3.548.524	1.534.851	1.333.184
<i>Nord Est</i>	1.010.967	863.834	826.957	1.346.836	129.635	133.928	464.283	391.483	117.415	244.279	300.357	888.007	440.674
<i>Centro</i>	1.218.046	721.657	2.440.814	613.309	3.242.126	706.515	459.234	912.343	402.673	272.201	6.243.523	1.922.921	1.658.653
<i>Mezzogiorno</i>	2.840.460	1.760.142	466.395	546.430	217.149	854.094	2.553.998	1.575.054	2.048.967	613.907	871.688	810.151	831.788

Area Geografica	variazioni tendenziali (valori %)												
	aprile 18 / aprile 17	maggio 18 / maggio 17	giugno 18 / giugno 17	luglio 18 / luglio 17	agosto 18 / agosto 17	settembre 18 / settembre 17	ottobre 18 / ottobre 17	novembre 18 / novembre 17	dicembre 18 / dicembre 17	gennaio 19 / gennaio 18	febbraio 19 / febbraio 18	marzo 19 / marzo 18	aprile 19 / aprile 18
ITALIA	-24,6%	-16,1%	-29,6%	-83,7%	-23,5%	-65,1%	-60,3%	-49,9%	-33,9%	-69,2%	93,4%	-12,6%	-30,4%
<i>Nord Ovest</i>	-25,4%	0,6%	-13,6%	-89,1%	-64,5%	-68,8%	-63,0%	-38,8%	-32,1%	-71,3%	168,5%	-41,0%	26,1%
<i>Nord Est</i>	-64,5%	-54,6%	-65,3%	-61,4%	-88,4%	-81,1%	-49,3%	-64,2%	-86,1%	-14,7%	-71,2%	55,1%	-56,4%
<i>Centro</i>	-54,1%	-20,9%	33,2%	-90,0%	184,3%	-20,9%	-83,9%	-68,5%	-66,4%	-76,1%	315,4%	23,9%	36,2%
<i>Mezzogiorno</i>	134,6%	-13,5%	-68,2%	-87,5%	-87,0%	-72,5%	-46,4%	-40,1%	9,4%	-70,8%	-51,6%	-31,0%	-70,7%

Area Geografica	variazioni congiunturali (valori %)												
	aprile 18 / marzo 18	maggio 18 / aprile 18	giugno 18 / maggio 18	luglio 18 / giugno 18	agosto 18 / luglio 18	settembre 18 / agosto 18	ottobre 18 / settembre 18	novembre 18 / ottobre 18	dicembre 18 / novembre 18	gennaio 19 / dicembre 18	febbraio 19 / gennaio 19	marzo 19 / febbraio 19	aprile 19 / marzo 19
ITALIA	3,8%	26,3%	-33,5%	-42,4%	38,2%	-47,6%	118,7%	13,0%	-37,7%	-48,2%	540,9%	-53,0%	-17,3%
<i>Nord Ovest</i>	-59,4%	315,7%	-67,8%	-67,7%	10,9%	-10,6%	169,0%	99,4%	-69,7%	-21,0%	511,5%	-56,7%	-13,1%
<i>Nord Est</i>	76,5%	-14,6%	-4,3%	62,9%	-90,4%	3,3%	246,7%	-15,7%	-70,0%	108,0%	23,0%	195,7%	-50,4%
<i>Centro</i>	-21,5%	-40,8%	238,2%	-74,9%	428,6%	-78,2%	-35,0%	98,7%	-55,9%	-32,4%	2193,7%	-69,2%	-13,7%
<i>Mezzogiorno</i>	141,9%	-38,0%	-73,5%	17,2%	-60,3%	293,3%	199,0%	-38,3%	30,1%	-70,0%	42,0%	-7,1%	2,7%

ORE AUTORIZZATE PER TRATTAMENTI DI INTEGRAZIONE SALARIALE

6 - Serie storica mensile delle ore di CIG in Deroga (CIGD) per area geografica nei mesi sottoindicati

Area Geografica	ore autorizzate (valori assoluti)												
	aprile 18	maggio 18	giugno 18	luglio 18	agosto 18	settembre 18	ottobre 18	novembre 18	dicembre 18	gennaio 19	febbraio 19	marzo 19	aprile 19
ITALIA	308.313	218.026	114.456	43.958	8.335	30.322	86.473	59.684	47.212	188.753	105.500	11.632	19.602
<i>Nord Ovest</i>	113.507	10.405	480	440	1.062	10.845	6.776	1.002	-	-	1.109	-	-
<i>Nord Est</i>	6.990	1.657	3.676	-	2.343	5.592	5.452	-	1.112	742	102	1.744	208
<i>Centro</i>	74.656	88.810	60.494	19.064	592	9.472	17.534	45.695	39.876	183.787	68.972	-	18.189
<i>Mezzogiorno</i>	113.160	117.154	49.806	24.454	4.338	4.413	56.711	12.987	6.224	4.224	35.317	9.888	1.205

Area Geografica	variazioni tendenziali (valori %)												
	aprile 18 / aprile 17	maggio 18 / maggio 17	giugno 18 / giugno 17	luglio 18 / luglio 17	agosto 18 / agosto 17	settembre 18 / settembre 17	ottobre 18 / ottobre 17	novembre 18 / novembre 17	dicembre 18 / dicembre 17	gennaio 19 / gennaio 18	febbraio 19 / febbraio 18	marzo 19 / marzo 18	aprile 19 / aprile 18
ITALIA	-84,5%	-84,2%	-96,4%	-98,3%	-99,5%	-98,7%	-93,2%	-93,3%	-92,2%	-58,7%	-86,1%	-96,9%	-93,6%
<i>Nord Ovest</i>	-84,2%	-94,6%	-99,9%	-99,9%	-99,8%	-91,0%	-98,7%	-99,1%	-100,0%	-100,0%	-83,8%	-100,0%	-100,0%
<i>Nord Est</i>	-96,5%	-99,7%	-99,5%	-100,0%	-99,4%	-98,5%	-92,5%	-100,0%	-98,5%	-38,1%	-99,9%	-92,4%	-97,0%
<i>Centro</i>	-91,0%	-71,4%	-94,0%	-89,8%	-99,8%	-93,8%	-95,1%	-82,5%	-82,9%	-40,9%	45,0%	-100,0%	-75,6%
<i>Mezzogiorno</i>	-53,3%	-56,0%	-95,5%	-96,6%	-99,1%	-99,7%	-82,0%	-96,8%	-97,8%	-97,1%	-94,1%	-93,8%	-98,9%

Area Geografica	variazioni congiunturali (valori %)												
	aprile 18 / marzo 18	maggio 18 / aprile 18	giugno 18 / maggio 18	luglio 18 / giugno 18	agosto 18 / luglio 18	settembre 18 / agosto 18	ottobre 18 / settembre 18	novembre 18 / ottobre 18	dicembre 18 / novembre 18	gennaio 19 / dicembre 18	febbraio 19 / gennaio 19	marzo 19 / febbraio 19	aprile 19 / marzo 19
ITALIA	-18,4%	-29,3%	-47,5%	-61,6%	-81,0%	263,8%	185,2%	-31,0%	-20,9%	299,8%	-44,1%	-89,0%	68,5%
<i>Nord Ovest</i>	675,8%	-90,8%	-95,4%	-8,3%	141,4%	921,2%	-37,5%	-85,2%	-	-	-	-	-
<i>Nord Est</i>	-69,5%	-76,3%	121,8%	-100,0%	-	138,7%	-2,5%	-	-	-33,3%	-86,3%	1609,8%	-88,1%
<i>Centro</i>	-58,5%	19,0%	-31,9%	-68,5%	-96,9%	1500,0%	85,1%	160,6%	-12,7%	360,9%	-62,5%	-	-
<i>Mezzogiorno</i>	-29,3%	3,5%	-57,5%	-50,9%	-82,3%	1,7%	1185,1%	-77,1%	-52,1%	-32,1%	736,1%	-72,0%	-87,8%

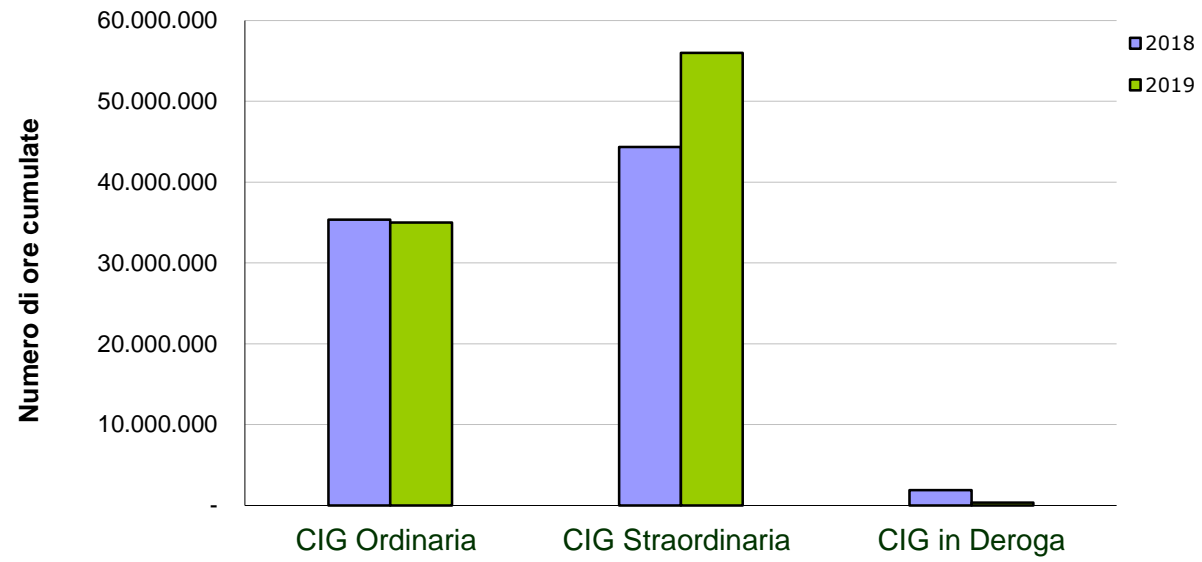
ORE AUTORIZZATE PER TRATTAMENTI DI INTEGRAZIONE SALARIALE

7 - Numero ore per tipologia d'intervento e qualifica del lavoratore nel mese e nel periodo sottoindicato

TIPO DI INTERVENTO Qualifica del lavoratore	APRILE		aprile 19 / aprile 18	Valori cumulati GENNAIO - APRILE		gen-apr 2019 / gen-apr 2018
	2018	2019	Variazione %	2018	2019	Variazione %
CIG Ordinaria	9.068.419	7.439.292	-17,96%	35.359.634	34.974.842	-1,09%
Operai	7.937.634	6.278.954	-20,90%	30.648.304	29.901.791	-2,44%
Impiegati	1.130.785	1.160.338	2,61%	4.711.330	5.073.051	7,68%
CIG Straordinaria	10.051.341	17.900.680	78,09%	44.331.505	55.995.514	26,31%
Operai	5.945.876	12.781.443	114,96%	24.216.228	38.000.506	56,92%
Impiegati	4.105.465	5.119.237	24,69%	20.115.277	17.995.008	-10,54%
CIG in Deroga	308.313	19.602	-93,64%	1.900.991	325.487	-82,88%
Operai	149.104	19.602	-86,85%	884.134	272.098	-69,22%
Impiegati	159.209	-	-	1.016.857	53.389	-94,75%
TOTALE	19.428.073	25.359.574	30,53%	81.592.130	91.295.843	11,89%
Operai	14.032.614	19.079.999	35,97%	55.748.666	68.174.395	22,29%
Impiegati	5.395.459	6.279.575	16,39%	25.843.464	23.121.448	-10,53%

ORE AUTORIZZATE PER TRATTAMENTI DI INTEGRAZIONE SALARIALE

Confronto per tipologia di intervento tra i periodi
Gennaio-Aprile 2018 e Gennaio-Aprile 2019



ORE AUTORIZZATE PER TRATTAMENTI DI INTEGRAZIONE SALARIALE

8 - Numero ore per tipologia d'intervento e ramo di attività, nel mese e nel periodo sottoindicato

TIPO DI INTERVENTO Rami di attività	APRILE		aprile 19 / aprile 18	Valori cumulati GENNAIO - APRILE		gen-apr 2019 / gen-apr 2018
	2018	2019	Variazione %	2018	2019	Variazione %
CIG Ordinaria	9.068.419	7.439.292	-17,96%	35.359.634	34.974.842	-1,09%
Industria	5.462.994	5.700.498	4,35%	23.196.763	26.438.044	13,97%
Edilizia	3.605.425	1.738.794	-51,77%	12.162.871	8.536.798	-29,81%
CIG Straordinaria	10.051.341	17.900.680	78,09%	44.331.505	55.995.514	26,31%
Industria	9.217.507	15.842.432	71,87%	33.599.081	48.679.016	44,88%
Edilizia	66.955	1.349.848	1916,05%	612.220	3.237.795	428,86%
Artigianato	-	-	-	20.157	-	-
Commercio	766.879	708.400	-7,63%	10.100.047	4.038.638	-60,01%
Rami vari*	-	-	-	-	40.065	-
CIG in Deroga	308.313	19.602	-93,64%	1.900.991	325.487	-82,88%
Industria	99.260	-	-	732.275	41.256	-94,37%
Edilizia	7.608	-	-	41.748	7.968	-80,91%
Artigianato	43.198	13.413	-68,95%	140.194	50.972	-63,64%
Commercio	157.175	6.189	-96,06%	972.199	225.291	-76,83%
Rami vari*	1.072	-	-	14.575	-	-
TOTALE	19.428.073	25.359.574	30,53%	81.592.130	91.295.843	11,89%
Industria	14.779.761	21.542.930	45,76%	57.528.119	75.158.316	30,65%
Edilizia	3.679.988	3.088.642	-16,07%	12.816.839	11.782.561	-8,07%
Artigianato	43.198	13.413	-68,95%	160.351	50.972	-68,21%
Commercio	924.054	714.589	-22,67%	11.072.246	4.263.929	-61,49%
Rami vari*	1.072	-	-	14.575	40.065	174,89%

* Credito, Enti Pubblici, Agricoltura, ecc.

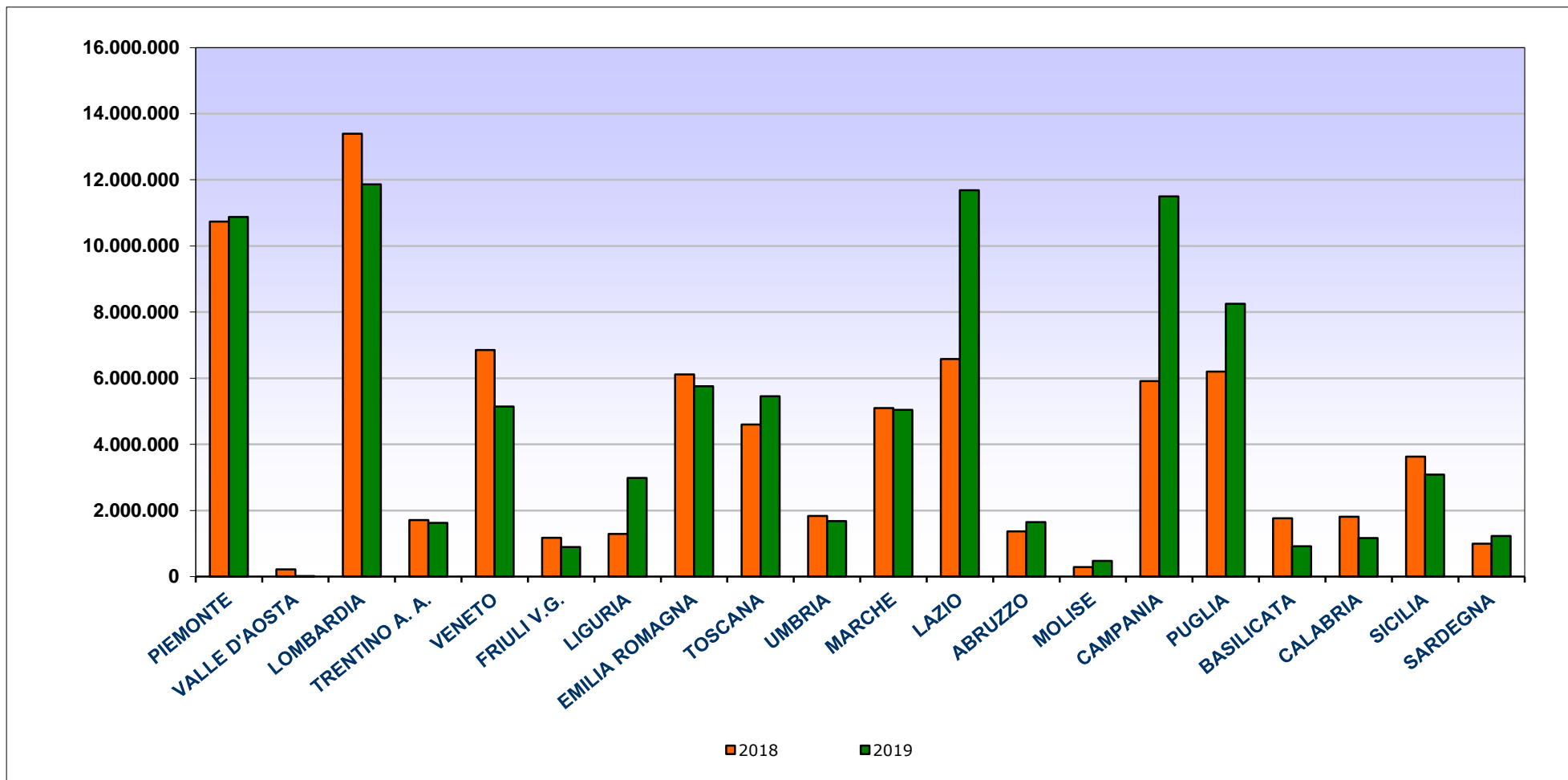
ORE AUTORIZZATE PER TRATTAMENTI DI INTEGRAZIONE SALARIALE

9 - Numero ore TOTALI per regione e area geografica nel mese e nel periodo sottoindicato

REGIONE	APRILE		aprile 19 / aprile 18	Valori cumulati GENNAIO - APRILE		gen-apr 2019 / gen-apr 2018
	2018	2019	Variazione %	2018	2019	Variazione %
PIEMONTE	2.409.820	1.926.648	-20,05%	10.737.369	10.877.389	1,30%
VALLE D'AOSTA	54.817	-	-	216.507	15.189	-92,98%
LOMBARDIA	2.744.665	2.628.478	-4,23%	13.396.081	11.865.376	-11,43%
TRENTINO A. A.	553.331	426.786	-22,87%	1.712.086	1.626.044	-5,03%
VENETO	1.048.850	1.771.535	68,90%	6.852.235	5.146.967	-24,89%
FRIULI V.G.	382.525	245.856	-35,73%	1.178.587	892.614	-24,26%
LIGURIA	221.133	198.082	-10,42%	1.290.765	2.980.919	130,94%
EMILIA ROMAGNA	1.626.506	1.660.886	2,11%	6.113.091	5.761.604	-5,75%
TOSCANA	819.919	2.654.876	223,80%	4.603.211	5.453.075	18,46%
UMBRIA	475.735	287.145	-39,64%	1.832.955	1.683.441	-8,16%
MARCHE	1.014.187	1.563.810	54,19%	5.098.429	5.042.285	-1,10%
LAZIO	1.846.935	1.481.474	-19,79%	6.579.423	11.685.465	77,61%
ABRUZZO	330.037	210.769	-36,14%	1.367.236	1.648.375	20,56%
MOLISE	83.170	62.235	-25,17%	289.571	473.619	63,56%
CAMPANIA	1.471.011	7.210.860	390,20%	5.916.025	11.495.917	94,32%
PUGLIA	2.376.773	824.122	-65,33%	6.202.502	8.251.888	33,04%
BASILICATA	420.124	136.812	-67,44%	1.765.208	916.181	-48,10%
CALABRIA	673.685	420.156	-37,63%	1.812.132	1.164.010	-35,77%
SICILIA	722.177	1.523.351	110,94%	3.629.337	3.084.403	-15,01%
SARDEGNA	152.673	125.693	-17,67%	999.380	1.231.082	23,18%
ITALIA	19.428.073	25.359.574	30,53%	81.592.130	91.295.843	11,89%
<i>Nord Ovest</i>	<i>5.430.435</i>	<i>4.753.208</i>	<i>-12,47%</i>	<i>25.640.722</i>	<i>25.738.873</i>	<i>0,38%</i>
<i>Nord Est</i>	<i>3.611.212</i>	<i>4.105.063</i>	<i>13,68%</i>	<i>15.855.999</i>	<i>13.427.229</i>	<i>-15,32%</i>
<i>Centro</i>	<i>4.156.776</i>	<i>5.987.305</i>	<i>44,04%</i>	<i>18.114.018</i>	<i>23.864.266</i>	<i>31,74%</i>
<i>Mezzogiorno</i>	<i>6.229.650</i>	<i>10.513.998</i>	<i>68,77%</i>	<i>21.981.391</i>	<i>28.265.475</i>	<i>28,59%</i>

ORE AUTORIZZATE PER TRATTAMENTI DI INTEGRAZIONE SALARIALE

Numero delle ore autorizzate per regione nei periodi Gennaio-Aprile 2018 e Gennaio-Aprile 2019



ORE AUTORIZZATE PER TRATTAMENTI DI INTEGRAZIONE SALARIALE

10 - Numero ore di CIG Ordinaria (CIGO) per regione e area geografica nel mese e nel periodo sottoindicato

REGIONE	APRILE		aprile 19 / aprile 18	Valori cumulati GENNAIO - APRILE		gen-apr 2019 / gen-apr 2018
	2018	2019	Variazione %	2018	2019	Variazione %
PIEMONTE	1.258.620	1.212.059	-3,70%	5.130.327	4.966.490	-3,19%
VALLE D'AOSTA	52.363	-	-	200.885	15.189	-92,44%
LOMBARDIA	1.541.594	991.185	-35,70%	6.176.587	6.091.277	-1,38%
TRENTINO A. A.	468.942	426.786	-8,99%	1.532.457	1.403.207	-8,43%
VENETO	748.499	937.644	25,27%	3.928.613	3.528.636	-10,18%
FRIULI V.G.	175.387	68.845	-60,75%	547.082	395.614	-27,69%
LIGURIA	124.366	77.317	-37,83%	581.824	362.034	-37,78%
EMILIA ROMAGNA	857.047	604.341	-29,49%	2.621.727	2.629.448	0,29%
TOSCANA	379.300	311.039	-18,00%	1.685.849	1.770.667	5,03%
UMBRIA	301.901	95.382	-68,41%	1.149.488	902.383	-21,50%
MARCHE	475.801	408.358	-14,17%	1.708.319	2.127.373	24,53%
LAZIO	625.857	273.707	-56,27%	1.832.152	2.679.185	46,23%
ABRUZZO	194.733	174.945	-10,16%	631.484	609.643	-3,46%
MOLISE	83.170	22.270	-73,22%	209.045	433.654	107,45%
CAMPANIA	591.676	1.170.606	97,85%	2.125.659	3.484.183	63,91%
PUGLIA	472.151	334.794	-29,09%	2.287.763	1.615.833	-29,37%
BASILICATA	200.004	75.386	-62,31%	1.258.849	494.542	-60,71%
CALABRIA	181.136	43.362	-76,06%	479.348	264.045	-44,92%
SICILIA	257.331	127.868	-50,31%	1.067.254	922.737	-13,54%
SARDEGNA	78.541	83.398	6,18%	204.922	278.702	36,00%
ITALIA	9.068.419	7.439.292	-17,96%	35.359.634	34.974.842	-1,09%
<i>Nord Ovest</i>	<i>2.976.943</i>	<i>2.280.561</i>	<i>-23,39%</i>	<i>12.089.623</i>	<i>11.434.990</i>	<i>-5,41%</i>
<i>Nord Est</i>	<i>2.249.875</i>	<i>2.037.616</i>	<i>-9,43%</i>	<i>8.629.879</i>	<i>7.956.905</i>	<i>-7,80%</i>
<i>Centro</i>	<i>1.782.859</i>	<i>1.088.486</i>	<i>-38,95%</i>	<i>6.375.808</i>	<i>7.479.608</i>	<i>17,31%</i>
<i>Mezzogiorno</i>	<i>2.058.742</i>	<i>2.032.629</i>	<i>-1,27%</i>	<i>8.264.324</i>	<i>8.103.339</i>	<i>-1,95%</i>

ORE AUTORIZZATE PER TRATTAMENTI DI INTEGRAZIONE SALARIALE

11 - Numero ore di CIG Straordinaria (CIGS) per regione e area geografica nel mese e nel periodo sottoindicato

REGIONE	APRILE			Valori cumulati GENNAIO - APRILE		gen-apr 2019 / gen-apr 2018
	2018	2019	aprile 19 / aprile 18 Variazione %	2018	2019 Variazione %	
PIEMONTE	1.151.080	714.589	-37,92%	5.603.725	5.910.867	5,48%
VALLE D'AOSTA	2.454	-	-	15.622	-	-
LOMBARDIA	1.093.980	1.637.293	49,66%	7.108.395	5.773.022	-18,79%
TRENTINO A. A.	84.389	-	-	179.629	222.837	24,05%
VENETO	296.761	833.891	181,00%	2.917.915	1.617.589	-44,56%
FRIULI V.G.	207.138	176.803	-14,64%	619.591	495.048	-20,10%
LIGURIA	92.471	120.765	30,60%	687.109	2.618.885	281,15%
EMILIA ROMAGNA	766.059	1.056.545	37,92%	3.368.342	3.132.054	-7,01%
TOSCANA	374.639	2.343.837	525,63%	2.752.693	3.682.408	33,77%
UMBRIA	172.276	191.763	11,31%	679.447	604.425	-11,04%
MARCHE	537.384	1.137.263	111,63%	3.244.916	2.840.253	-12,47%
LAZIO	1.214.962	1.207.767	-0,59%	4.448.048	8.986.624	102,04%
ABRUZZO	116.069	34.619	-70,17%	563.983	1.003.437	77,92%
MOLISE	-	39.965	-	79.188	39.965	-49,53%
CAMPANIA	865.877	6.040.254	597,59%	3.720.827	8.011.734	115,32%
PUGLIA	1.847.925	489.328	-73,52%	3.640.982	6.621.799	81,87%
BASILICATA	220.120	61.426	-72,09%	500.807	421.639	-15,81%
CALABRIA	479.044	376.794	-21,34%	1.285.823	899.965	-30,01%
SICILIA	454.581	1.395.483	206,98%	2.139.544	2.161.274	1,02%
SARDEGNA	74.132	42.295	-42,95%	774.919	951.689	22,81%
ITALIA	17.051.341	17.900.680	78,09%	44.331.505	55.995.514	26,31%
<i>Nord Ovest</i>	<i>2.339.985</i>	<i>2.472.647</i>	<i>5,67%</i>	<i>13.414.851</i>	<i>14.302.774</i>	<i>6,62%</i>
<i>Nord Est</i>	<i>1.354.347</i>	<i>2.067.239</i>	<i>52,64%</i>	<i>7.085.477</i>	<i>5.467.528</i>	<i>-22,83%</i>
<i>Centro</i>	<i>2.299.261</i>	<i>4.880.630</i>	<i>112,27%</i>	<i>11.125.104</i>	<i>16.113.710</i>	<i>44,84%</i>
<i>Mezzogiorno</i>	<i>4.057.748</i>	<i>8.480.164</i>	<i>108,99%</i>	<i>12.706.073</i>	<i>20.111.502</i>	<i>58,28%</i>

ORE AUTORIZZATE PER TRATTAMENTI DI INTEGRAZIONE SALARIALE

11 bis - Numero ore di CIGS per solidarietà per regione e area geografica nel mese e nel periodo sottoindicato

REGIONE	APRILE			Valori cumulati GENNAIO - APRILE		gen-apr 2019 / gen-apr 2018
	2018	2019	aprile 19 / aprile 18 Variazione %	2018	2019 Variazione %	
PIEMONTE	494.417	422.906	-14,46%	2.614.836	4.378.753	67,46%
VALLE D'AOSTA	2.454	-	-	5.286	-	-
LOMBARDIA	523.216	899.341	71,89%	4.166.033	2.564.298	-38,45%
TRENTINO A. A.	84.389	-	-	103.067	187.477	81,90%
VENETO	195.343	141.928	-27,34%	808.088	233.926	-71,05%
FRIULI V.G.	205.146	172.327	-16,00%	436.174	342.349	-21,51%
LIGURIA	36.943	10.937	-70,39%	218.098	53.792	-75,34%
EMILIA ROMAGNA	526.089	126.419	-75,97%	1.563.980	1.109.565	-29,06%
TOSCANA	301.690	662.845	119,71%	1.166.148	1.402.470	20,27%
UMBRIA	41.541	165.984	299,57%	73.665	215.451	192,47%
MARCHE	441.320	434.713	-1,50%	2.594.734	1.359.221	-47,62%
LAZIO	433.495	395.111	-8,85%	1.577.657	7.120.156	351,31%
ABRUZZO	116.069	34.619	-70,17%	322.547	298.117	-7,57%
MOLISE	-	39.965	-	79.188	39.965	-49,53%
CAMPANIA	734.163	167.829	-77,14%	2.971.209	747.370	-74,85%
PUGLIA	1.117.360	355.303	-68,20%	1.468.141	520.623	-64,54%
BASILICATA	220.120	61.426	-72,09%	316.607	419.559	32,52%
CALABRIA	261.907	31.184	-88,09%	789.847	209.111	-73,53%
SICILIA	339.329	138.911	-59,06%	1.477.145	484.404	-67,21%
SARDEGNA	51.512	2.551	-95,05%	492.959	408.385	-17,16%
ITALIA	6.126.503	4.264.299	-30,40%	23.245.409	22.094.992	-4,95%
<i>Nord Ovest</i>	<i>1.057.030</i>	<i>1.333.184</i>	<i>26,13%</i>	<i>7.004.253</i>	<i>6.996.843</i>	<i>-0,11%</i>
<i>Nord Est</i>	<i>1.010.967</i>	<i>440.674</i>	<i>-56,41%</i>	<i>2.911.309</i>	<i>1.873.317</i>	<i>-35,65%</i>
<i>Centro</i>	<i>1.218.046</i>	<i>1.658.653</i>	<i>36,17%</i>	<i>5.412.204</i>	<i>10.097.298</i>	<i>86,57%</i>
<i>Mezzogiorno</i>	<i>2.840.460</i>	<i>831.788</i>	<i>-70,72%</i>	<i>7.917.643</i>	<i>3.127.534</i>	<i>-60,50%</i>

ORE AUTORIZZATE PER TRATTAMENTI DI INTEGRAZIONE SALARIALE

12 - Numero ore di CIG in Deroga (CIGD) per regione e area geografica nel mese e nel periodo sottoindicato

REGIONE	APRILE		aprile 19 / aprile 18	Valori cumulati GENNAIO - APRILE		gen-apr 2019 / gen-apr 2018
	2018	2019	Variazione %	2018	2019	Variazione %
PIEMONTE	120	-	-	3.317	32	-99,04%
VALLE D'AOSTA	-	-	-	-	-	-
LOMBARDIA	109.091	-	-	111.099	1.077	-99,03%
TRENTINO A. A.	-	-	-	-	-	-
VENETO	3.590	-	-	5.707	742	-87,00%
FRIULI V.G.	-	208	-	11.914	1.952	-83,62%
LIGURIA	4.296	-	-	21.832	-	-
EMILIA ROMAGNA	3.400	-	-	123.022	102	-99,92%
TOSCANA	65.980	-	-	164.669	-	-
UMBRIA	1.558	-	-	4.020	176.633	4293,86%
MARCHE	1.002	18.189	1715,27%	145.194	74.659	-48,58%
LAZIO	6.116	-	-	299.223	19.656	-93,43%
ABRUZZO	19.235	1.205	-93,74%	171.769	35.295	-79,45%
MOLISE	-	-	-	1.338	-	-
CAMPANIA	13.458	-	-	69.539	-	-
PUGLIA	56.697	-	-	273.757	14.256	-94,79%
BASILICATA	-	-	-	5.552	-	-
CALABRIA	13.505	-	-	46.961	-	-
SICILIA	10.265	-	-	422.539	392	-99,91%
SARDEGNA	-	-	-	19.539	691	-96,46%
ITALIA	308.313	19.602	-93,64%	1.900.991	325.487	-82,88%
<i>Nord Ovest</i>	<i>113.507</i>	<i>-</i>	<i>-</i>	<i>136.248</i>	<i>1.109</i>	<i>-99,19%</i>
<i>Nord Est</i>	<i>6.990</i>	<i>208</i>	<i>-97,02%</i>	<i>140.643</i>	<i>2.796</i>	<i>-98,01%</i>
<i>Centro</i>	<i>74.656</i>	<i>18.189</i>	<i>-75,64%</i>	<i>613.106</i>	<i>270.948</i>	<i>-55,81%</i>
<i>Mezzogiorno</i>	<i>113.160</i>	<i>1.205</i>	<i>-98,94%</i>	<i>1.010.994</i>	<i>50.634</i>	<i>-94,99%</i>

Prestazioni di disoccupazione e mobilità

Cenni normativi

La **NASpl** è una prestazione economica che sostituisce l'indennità di disoccupazione denominata Assicurazione Sociale per l'Impiego (ASpl). È una prestazione erogata a favore dei lavoratori dipendenti che abbiano perduto involontariamente l'occupazione, per gli eventi di disoccupazione che si verificano dal 1° maggio 2015.

Sono coperti da tutela tutti i lavoratori dipendenti ad eccezione degli operai agricoli (coperti da specifica tutela) e i lavoratori a tempo indeterminato della pubblica amministrazione. Il lavoratore che perde involontariamente il lavoro può beneficiare della prestazione se, in stato di disoccupazione, può far valere almeno 13 settimane di contribuzione nei quattro anni precedenti l'inizio del periodo di disoccupazione e almeno trenta giornate di lavoro effettivo nei dodici mesi che precedono l'inizio del periodo di disoccupazione.

La prestazione prevede una durata pari alla metà delle settimane di contribuzione contro la disoccupazione nei quattro anni precedenti l'inizio del periodo di disoccupazione non considerando i periodi di contribuzione che hanno già dato luogo a prestazioni di disoccupazione precedenti. La durata massima è di 24 mesi.

La **mobilità** è un intervento a sostegno di particolari categorie di lavoratori licenziati da aziende in difficoltà che garantisce al lavoratore un' indennità sostitutiva della retribuzione e ne favorisce il reinserimento nel mondo del lavoro. L'indennità spetta ai lavoratori a tempo indeterminato con qualifica di operaio, impiegato o quadro, licenziati, collocati in mobilità e iscritti nelle relative liste, in possesso di un'anzianità aziendale di almeno 12 mesi, di cui almeno sei di effettivo lavoro.

La prestazione riguarda i lavoratori delle seguenti tipologie di imprese:

- imprese industriali che hanno impiegato mediamente più di 15 dipendenti nell'ultimo semestre;
- imprese commerciali che hanno impiegato mediamente più di 200 dipendenti nell'ultimo semestre;
- cooperative che rientrano nell'ambito della disciplina della mobilità, che hanno impiegato mediamente più di 15 dipendenti nell'ultimo semestre;
- imprese artigiane dell'indotto, nel solo caso in cui anche l'azienda committente ha fatto ricorso alla mobilità;
- aziende commerciali che hanno impiegato mediamente tra 50 e 200 dipendenti nell'ultimo semestre;
- agenzie di viaggio e turismo che hanno impiegato mediamente più di 50 dipendenti nell'ultimo semestre;
- imprese di vigilanza che hanno impiegato mediamente più di 15 dipendenti nell'ultimo semestre.

Dal 01.01.2005 al personale, anche viaggiante, dei vettori aerei e delle società da questi derivanti, indipendentemente dal limite numerico dei dipendenti occupati nell'ultimo semestre.

Prestazioni di disoccupazione

13 - Serie storica mensile delle domande presentate di NASpl, mobilità e DisColl

TIPO INTERVENTO	domande presentate												
	marzo 18	aprile 18	maggio 18	giugno 18	luglio 18	agosto 18	settembre 18	ottobre 18	novembre 18	dicembre 18	gennaio 19	febbraio 19	marzo 19
Mobilità	430	2.283	1.509	802	269	165	325	87	63	46	20	35	12
NASPI	105.619	118.370	100.078	139.407	276.038	112.447	221.312	306.624	219.491	124.778	198.325	111.344	103.965
DisColl	1.191	1.194	1.154	2.179	3.530	2.147	1.358	1.883	3.033	1.465	2.241	1.457	1.089
TOTALE	107.240	121.847	102.741	142.388	279.837	114.759	222.995	308.594	222.587	126.289	200.586	112.836	105.066

Prestazioni di disoccupazione

14 - Serie storica mensile delle domande presentate di NASpI, mobilità e DisColl

Periodo gennaio 2016 -marzo 2019 (Dati provvisori definiti sulla base dei dati di archivio al 2 maggio 2019)

ANNO	Numero domande mensili												Totale gennaio-marzo	Totale annuo
	Tipologia di beneficiario	Gennaio	Febbraio	Marzo	Aprile	Maggio	Giugno	Luglio	Agosto	Settembre	Ottobre	Novembre		
ANNO 2016														
Mobilità	5.632	4.319	3.802	5.826	5.582	5.529	4.953	4.807	3.841	4.986	4.638	12.382	13.753	66.297
NASpI*	143.735	101.895	95.028	107.945	89.901	121.345	231.857	96.437	213.392	252.718	195.975	125.544	340.658	1.775.772
DisColl	3.828	2.058	1.124	1.121	975	1.805	2.901	1.818	1.406	1.325	1.237	1.084	7.010	20.682
Totale	153.195	108.272	99.954	114.892	96.458	128.679	239.711	103.062	218.639	259.029	201.850	139.010	361.421	1.862.751
ANNO 2017														
Mobilità	9.047	1.832	2.575	1.785	849	201	132	48	95	177	313	245	13.454	17.299
NASpI*	155.755	103.679	110.125	102.734	95.699	131.739	250.978	103.391	217.103	282.816	208.251	124.969	369.559	1.887.239
DisColl	1.668	800	237	564	1.236	2.370	4.071	2.156	1.253	1.427	2.703	1.566	2.705	20.051
Totale	166.470	106.311	112.937	105.083	97.784	134.310	255.181	105.595	218.451	284.420	211.267	126.780	385.718	1.924.589
ANNO 2018														
Mobilità	112	111	430	2.283	1.509	802	269	165	325	87	63	46	653	6.202
NASpI*	174.594	108.029	105.619	118.370	100.078	139.407	276.038	112.447	221.312	306.624	219.491	124.778	388.242	2.006.787
DisColl	2.034	1.318	1.191	1.194	1.154	2.179	3.530	2.147	1.358	1.883	3.033	1.465	4.543	22.486
Totale	176.740	109.458	107.240	121.847	102.741	142.388	279.837	114.759	222.995	308.594	222.587	126.289	393.438	2.035.475
ANNO 2019														
Mobilità	20	35	12										67	67
NASpI*	198.325	111.344	103.965										413.634	413.634
DisColl	2.241	1.457	1.089										4.787	4.787
Totale	200.586	112.836	105.066										418.488	418.488
Variazione % 2018/2017														
Mobilità	-98,8%	-93,9%	-83,3%	27,9%	77,7%	299,0%	103,8%	243,8%	242,1%	-50,8%	-79,9%	-81,2%	-95,1%	-64,1%
NASpI	12,1%	4,2%	-4,1%	15,2%	4,6%	5,8%	10,0%	8,8%	1,9%	8,4%	5,4%	-0,2%	5,1%	6,3%
DisColl	21,9%	64,8%	402,5%	111,7%	-6,6%	-8,1%	-13,3%	-0,4%	8,4%	32,0%	12,2%	-6,4%	67,9%	12,1%
Totale	6,2%	3,0%	-5,0%	16,0%	5,1%	6,0%	9,7%	8,7%	2,1%	8,5%	5,4%	-0,4%	2,0%	5,8%
Variazione % 2019/2018														
Mobilità	-82,1%	-68,5%	-97,2%										-89,7%	-98,9%
NASpI	13,6%	3,1%	-1,6%										6,5%	-79,4%
DisColl	10,2%	10,5%	-8,6%										5,4%	-78,7%
Totale	13,5%	3,1%	-2,0%										6,4%	-79,4%

INPS - Coordinamento Generale Statistico Attuariale

* Da maggio 2015 è entrata in vigore la "Nuova prestazione di Assicurazione Sociale per l'Impiego" (NASpI), che sostituisce le indennità di disoccupazione ASpI e mini ASpI. Pertanto le domande di prestazione di disoccupazione involontaria che si riferiscono a rapporti di lavoro con data di cessazione entro il 30 aprile 2015 continuano ad essere classificate come ASpI o mini ASpI, mentre le domande che si riferiscono a rapporti di lavoro cessati a partire dal 1° maggio 2015 sono classificate come NASpI.

Prestazioni di disoccupazione

15 - Distribuzione regionale delle domande di prestazione NASpI*

Mesi presentazione domanda: gennaio 2017-marzo 2019 (dati provvisori definiti sulla base dei dati di archivio al 2 maggio 2019)

REGIONE	Domande presentate da gennaio a dicembre 2017	Domande presentate da gennaio a dicembre 2018	Domande presentate da gennaio a marzo 2019
Piemonte	103.581	112.184	28.844
Valle d'Aosta	6.737	6.974	993
Liguria	50.057	53.916	9.672
Lombardia	233.268	245.598	61.061
Trentino-Alto Adige	65.938	66.273	11.788
Veneto	146.185	154.676	31.283
Friuli-Venezia Giulia	35.142	38.647	7.938
Emilia-Romagna	149.660	160.321	32.774
Toscana	126.867	135.410	25.713
Umbria	23.659	25.434	6.036
Marche	52.358	55.942	11.326
Lazio	153.193	158.976	37.822
Abruzzo	51.863	55.596	11.098
Molise	10.166	11.113	2.496
Campania	205.149	215.254	40.998
Puglia	138.627	152.202	29.955
Basilicata	20.683	22.425	4.368
Calabria	67.586	72.510	13.111
Sicilia	161.584	174.931	32.780
Sardegna	84.936	88.405	13.578
ITALIA	1.887.239	2.006.787	413.634
NORD OVEST	393.643	418.672	100.570
NORD EST	396.925	419.917	83.783
CENTRO	356.077	375.762	80.897
MEZZOGIORNO	740.594	792.436	148.384

INPS - Coordinamento Generale Statistico Attuariale

* Da maggio 2015 è entrata in vigore la "Nuova prestazione di Assicurazione Sociale per l'Impiego" (NASpI), che sostituisce le indennità di disoccupazione ASpI e mini ASpI. Pertanto le domande di prestazione di disoccupazione involontaria che si riferiscono a rapporti di lavoro con data di cessazione entro il 30 aprile 2015 continuano ad essere classificate come ASpI o mini ASpI, mentre le domande che si riferiscono a rapporti di lavoro cessati a partire dal 1° maggio 2015 sono classificate come NASpI.

Prestazioni di disoccupazione

16 - Serie storica mensile dei beneficiari di ASpl, mini ASpl, NASpl, mobilità e DisColl e beneficiari complessivi annui di disoccupazione agricola

Periodo gennaio 2015 -dicembre 2018 (Dati provvisori definiti sulla base dei dati di archivio al 2 maggio 2019)

ANNO	Numero beneficiari mensili *												Media gennaio-dicembre	Media annua	Beneficiari di Disoccupazione agricola**	
	Tipologia di beneficio	Gennaio	Febbraio	Marzo	Aprile	Maggio	Giugno	Luglio	Agosto	Settembre	Ottobre	Novembre				Dicembre
ANNO 2015																534.308
Mobilità (esclusa deroga)	212.693	199.882	196.963	191.201	188.595	182.677	178.023	180.994	175.588	171.717	166.963	174.268	184.964	184.964		
Mobilità in deroga	23.840	16.426	16.246	15.919	15.762	14.445	10.810	10.812	9.791	9.833	9.864	10.074	13.652	13.652		
ASpl	722.354	695.619	693.955	650.979	589.812	499.042	412.672	368.503	333.152	289.122	262.246	231.816	479.106	479.106		
MINI ASpl	180.079	154.868	141.045	129.459	110.925	80.747	52.316	34.051	24.364	17.708	13.793	11.368	79.227	79.227		
NASpl***					36.073	149.873	372.391	454.980	570.557	651.138	773.291	825.827	479.266	479.266		
DisColl					2.539	4.095	7.051	8.803	8.952	7.542	6.827	6.602	6.551	6.551		
ANNO 2016																539.889
Mobilità (esclusa deroga)	173.092	161.935	158.174	154.497	151.336	145.714	143.288	144.170	138.671	135.028	129.385	130.910	147.183	147.183		
Mobilità in deroga	9.785	9.722	9.740	9.749	9.687	9.896	9.852	9.551	9.447	9.263	8.992	8.829	9.543	9.543		
ASpl	185.325	139.229	107.151	84.829	71.142	57.948	47.006	40.793	36.403	33.682	30.153	28.105	71.814	71.814		
MINI ASpl	4.722	3.628	2.782	2.084	1.510	986	576	289	108	79	0	0	1.397	1.397		
NASpl***	862.381	835.369	826.225	805.083	776.195	777.368	909.790	939.317	1.034.128	1.096.809	1.137.774	1.131.632	927.673	927.673		
DisColl	7.948	7.385	6.741	6.209	5.416	5.270	5.742	5.276	4.805	4.003	3.554	3.351	5.475	5.475		
ANNO 2017																534.365
Mobilità (esclusa deroga)	125.071	112.953	107.017	101.933	95.278	87.936	83.120	80.091	73.732	67.192	60.231	57.495	87.671	87.671		
Mobilità in deroga	7.497	6.962	6.573	6.234	5.922	5.645	4.959	4.750	4.712	4.752	4.671	4.620	5.608	5.608		
ASpl	25.955	22.491	21.256	20.817	19.194	17.128	15.630	14.780	14.170	13.297	12.036	11.348	17.342	17.342		
MINI ASpl	0	0	0	0	0	0	0	0	0	0	0	0	0	0		
NASpl***	1.143.781	1.076.719	1.047.811	1.012.167	964.241	946.402	1.067.981	1.090.947	1.165.993	1.206.614	1.242.956	1.233.329	1.099.912	1.099.912		
DisColl	3.771	3.353	3.052	2.907	2.697	3.168	5.443	6.283	6.017	4.663	5.006	5.324	4.307	4.307		
ANNO 2018																
Mobilità (esclusa deroga)	47.039	35.804	32.487	29.432	25.810	22.829	20.818	19.752	18.096	15.210	13.259	12.730	24.439	24.439		
Mobilità in deroga	4.255	4.071	3.963	3.868	3.760	3.596	3.421	3.158	3.102	3.022	2.934	2.838	3.499	3.499		
ASpl	10.948	9.425	8.794	8.291	7.323	6.232	5.391	4.556	4.102	3.069	2.252	1.412	5.983	5.983		
MINI ASpl	0	0	0	0	0	0	0	0	0	0	0	0	0	0		
NASpl***	1.243.859	1.135.064	1.096.166	1.059.754	1.004.794	984.801	1.115.991	1.133.000	1.225.972	1.234.550	1.269.543	1.221.477	1.143.748	1.143.748		
DisColl	5.985	5.699	5.629	5.577	5.058	4.826	6.025	6.565	6.186	4.569	5.414	5.442	5.581	5.581		
Variazione % 2016/2015																1,0%
Mobilità (esclusa deroga)	-18,6%	-19,0%	-19,7%	-19,2%	-19,8%	-20,2%	-19,5%	-20,3%	-21,0%	-21,4%	-22,5%	-24,9%	-20,4%	-20,4%		
Mobilità in deroga	-59,0%	-40,8%	-40,0%	-38,8%	-38,5%	-31,5%	-8,9%	-11,7%	-3,5%	-5,8%	-8,8%	-12,4%	-30,1%	-30,1%		
ASpl	-74,3%	-80,0%	-84,6%	-87,0%	-87,9%	-88,4%	-88,6%	-88,9%	-89,1%	-88,4%	-88,5%	-87,9%	-85,0%	-85,0%		
MINI ASpl	-97,4%	-97,7%	-98,0%	-98,4%	-98,6%	-98,8%	-98,9%	-99,2%	-99,6%	-99,6%	-100,0%	-100,0%	-98,2%	-98,2%		
NASpl	2051,7%	418,7%	144,3%	106,5%	81,2%	68,4%	47,1%	37,0%	93,6%	93,6%			93,6%	93,6%		
DisColl					113,3%	28,7%	-18,6%	-40,1%	-46,3%	-46,9%	-47,9%	-49,2%	-16,4%	-16,4%		
Variazione % 2017/2016																-1,0%
Mobilità (esclusa deroga)	-27,7%	-30,2%	-32,3%	-34,0%	-37,0%	-39,7%	-42,0%	-44,4%	-46,8%	-50,2%	-53,4%	-56,1%	-40,4%	-40,4%		
Mobilità in deroga	-23,4%	-28,4%	-32,5%	-36,1%	-38,9%	-43,0%	-49,7%	-50,3%	-50,1%	-48,7%	-48,1%	-47,7%	-41,2%	-41,2%		
ASpl	-86,0%	-83,8%	-80,2%	-75,5%	-73,0%	-70,4%	-66,7%	-63,8%	-61,1%	-60,5%	-60,1%	-59,6%	-75,9%	-75,9%		
MINI ASpl													-100,0%	-100,0%		
NASpl	32,6%	28,9%	26,8%	25,7%	24,2%	21,7%	17,4%	16,1%	12,8%	10,0%	9,2%	9,0%	18,6%	18,6%		
DisColl	-52,6%	-54,6%	-54,7%	-53,2%	-50,2%	-39,9%	-5,2%	19,1%	25,2%	16,5%	40,9%	58,9%	-21,3%	-21,3%		
Variazione % 2018/2017																
Mobilità (esclusa deroga)	-62,4%	-68,3%	-69,6%	-71,1%	-72,9%	-74,0%	-75,0%	-75,3%	-75,5%	-77,4%	-78,0%	-77,9%	-72,1%	-72,1%		
Mobilità in deroga	-43,2%	-41,5%	-39,7%	-38,0%	-36,5%	-36,3%	-31,0%	-33,5%	-34,2%	-36,4%	-37,2%	-38,6%	-37,6%	-37,6%		
ASpl	-57,8%	-58,1%	-58,6%	-60,2%	-61,8%	-63,6%	-65,5%	-69,2%	-71,1%	-76,9%	-81,3%	-87,6%	-65,5%	-65,5%		
MINI ASpl																
NASpl	8,7%	5,4%	4,6%	4,7%	4,2%	4,1%	4,5%	3,9%	5,1%	2,3%	2,1%	-1,0%	4,0%	4,0%		
DisColl	58,7%	70,0%	84,4%	91,8%	87,5%	52,3%	10,7%	4,5%	2,8%	-2,0%	8,2%	2,2%	29,6%	29,6%		

INPS - Coordinamento Generale Statistico Attuariale

* Dettaglio mensile relativo all'anno di riferimento di quanti hanno beneficiato di almeno 1 gg al mese di indennità
 ** Soggetti che hanno presentato la domanda entro il mese di marzo dell'anno di riferimento per periodi di disoccupazione dell'anno precedente.
 *** I dati sulla prestazione NASpl sono provvisori e stimati sulla base delle domande NASpl ancora in esame.

INPS - Coordinamento Generale Statistico attuariale

APPENDICE:

Aggiornamento del tasso di utilizzo del numero delle ore CIG autorizzate ("tiraggio")

CASSA INTEGRAZIONE GUADAGNI

1 - Tiraggio degli anni 2017, 2018 e 2019 (Gennaio-Febbraio) - Confronti per tipologia d'intervento

	CIG Ordinaria	CIG Straordinaria e in Deroga	Totale
Anno 2017			
Totale ore autorizzate nell'anno 2017 (a)	104.895.870	244.160.075	349.055.945
di cui ore utilizzate fino a Febbraio 2019 (b)	46.132.439	104.121.811	150.254.250
Tiraggio anno 2017 (b)/(a)	43,98%	42,64%	43,05%
Anno 2018			
Totale ore autorizzate nell'anno 2018 (a)	95.751.614	121.959.477	217.711.091
di cui ore utilizzate fino a Febbraio 2019 (b)	42.772.799	43.186.163	85.958.962
Tiraggio anno 2018 (b)/(a)	44,67%	35,41%	39,48%
Anno 2019 (Gennaio-Febbraio)			
Totale ore autorizzate nell'anno 2019 (Gennaio-Febbraio) (a)	7.176.293	7.980.390	15.156.683
di cui ore utilizzate fino a Febbraio 2019 (b)	1.780.295	1.312.881	3.093.176
Tiraggio anno 2019 (b)/(a)	24,81%	16,45%	20,41%

CASSA INTEGRAZIONE GUADAGNI

2 - Tiraggio del periodo Gennaio-Febbraio degli anni 2017, 2018 e 2019 - Confronti omogenei per tipologia d'intervento

	CIG Ordinaria	CIG Straordinaria e in Deroga	Totale
Gennaio-Febbraio 2017			
Totale ore autorizzate nel periodo Gennaio-Febbraio 2017 (a)	18.096.788	46.551.384	64.648.172
di cui ore utilizzate fino al mese stesso (b)	4.864.317	8.001.168	12.865.485
Tiraggio Febbraio 2017 (b)/(a)	26,88%	17,19%	19,90%
Gennaio-Febbraio 2018			
Totale ore autorizzate nel periodo Gennaio-Febbraio 2018 (a)	16.506.130	23.825.687	40.331.817
di cui ore utilizzate fino al mese stesso (a)	4.959.281	3.004.723	7.964.004
Tiraggio Febbraio 2018 (b)/(a)	30,05%	12,61%	19,75%
Gennaio-Febbraio 2019			
Totale ore autorizzate nel periodo Gennaio-Febbraio 2019 (a)	15.711.940	28.403.976	44.115.916
di cui ore utilizzate fino al mese stesso (b)	4.583.139	4.471.904	9.055.043
Tiraggio Febbraio 2019 (b)/(a)	29,17%	15,74%	20,53%