

ISTITUTO NAZIONALE DELLA PREVIDENZA SOCIALE

SEDE CENTRALE DI ROMA

**CONTABILITA' SEPARATA EX FONDO DI PREVIDENZA PER IL
PERSONALE ADDETTO AI PUBBLICI SERVIZI DI TRASPORTO**

INDICAZIONI DI CARATTERE STATISTICO

(Allegato al Preventivo per l'anno 2006)

CONTABILITA' SEPARATA EX FONDO TRASPORTI**INDICE DELLE TAVOLE*****Valori economici di bilancio***

- Tav. n.1 - Numero ed importo medio delle pensioni vigenti a fine anno
- Tav. n.2 - Indici sull'evoluzione del numero delle pensioni vigenti a fine anno
- Tav. n.3 - Indici sull'evoluzione degli importi medi delle pensioni vigenti a fine anno
- Tav. n.4 - Numero ed importo medio delle pensioni liquidate in ciascun anno nel periodo 1989 - 2004

Distribuzione delle pensioni vigenti al 31.10.2005

- Tav. n.5 - Pensioni vigenti ripartite per anno di decorrenza e categoria
- Tav. n.5bis - Pensioni vigenti di Vecchiaia e Anzianità ripartite per anno di decorrenza
- Tav. n.6 - Pensioni vigenti ripartite per categoria, sesso e classi di età del titolare:
A: Valori assoluti B: Valori percentuali
- Tav. n.6bis - Pensioni vigenti di Vecchiaia e Anzianità ripartite per sesso e classi di età del titolare:
A: Valori assoluti B: Valori percentuali
- Tav. n.7 - Pensioni vigenti ripartite per classi di importo della pensione mensile e per categoria
- Tav. n.7bis - Pensioni vigenti di Vecchiaia e Anzianità ripartite per classi di importo della pensione mensile

Tav. n.8 - Importi medi iniziali ed al 31.12.05 delle pensioni vigenti ripartite per anno di decorrenza e categoria

Tav. n.8bis - Importi medi iniziali ed al 31.12.05 delle pensioni vigenti di Vecchiaia e Anzianità ripartite per anno di decorrenza

NOTA

Il numero e l'importo delle pensioni vigenti a fine anno riportati nelle tavole da 1 a 4 si riferiscono a valori di competenza per i quali sono state effettuate le opportune operazioni di integrazione e decontabilizzazione. Questi valori si discostano da quelli indicati nelle tavole successive in cui le classificazioni statistiche riguardano le pensioni contabilizzate che prescindono dalle predette operazioni.

AVVERTENZE

Il decreto legislativo 29 giugno 1996, n. 414, emanato in attuazione della delega conferita dall'art. 1, commi 70 e 71 della Legge 28 dicembre 1995, n. 549, ha disposto la soppressione del Fondo Trasporti con effetto dal 1° gennaio 1996.

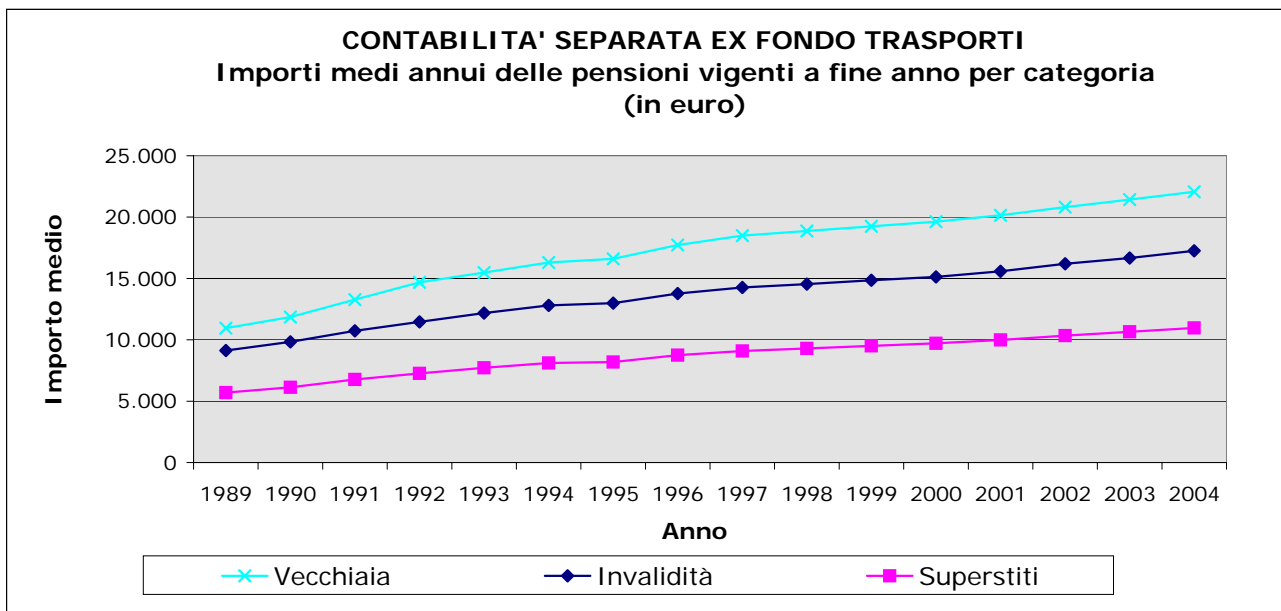
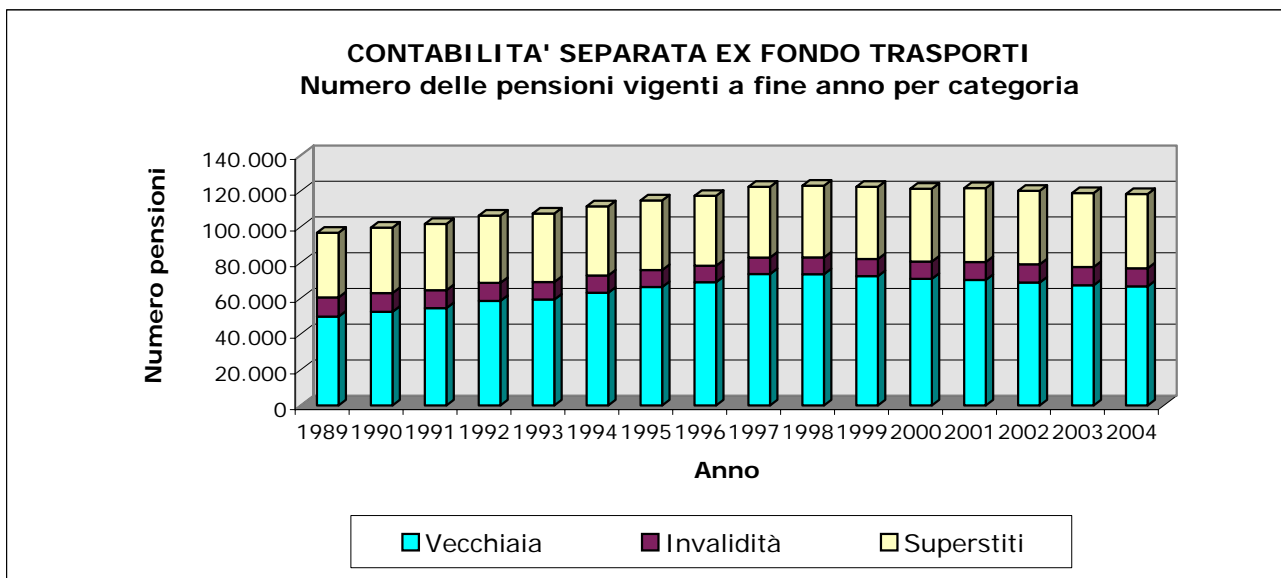
Dalla predetta data, pertanto, i lavoratori e i titolari di trattamenti pensionistici del soppresso Fondo sono iscritti all'Assicurazione Generale Obbligatoria per l'invalidità, la vecchiaia ed i superstiti dei lavoratori dipendenti.

L'iscrizione è effettuata con evidenza contabile separata nell'ambito del Fondo Pensioni Lavoratori Dipendenti.

CONTABILITA' SEPARATA EX FONDO TRASPORTI**Tav.1 - Numero ed importo medio delle pensioni vigenti a fine anno (a)
(importi in euro)**

Anni	VECCHIAIA		INVALIDITA'		SUPERSTITI		COMPLESSO	
	Numero	Importo medio annuo	Numero	Importo medio annuo	Numero	Importo medio annuo	Numero	Importo medio annuo
1989	49.756	10.954	10.719	9.128	36.177	5.696	96.652	8.783
1990	52.380	11.853	10.481	9.833	36.637	6.132	99.498	9.534
1991	54.467	13.275	10.063	10.738	36.998	6.772	101.528	10.654
1992	58.509	14.683	10.058	11.464	37.642	7.266	106.209	11.750
1993	59.253	15.475	9.792	12.179	38.307	7.718	107.352	12.406
1994	63.043	16.302	9.650	12.809	38.706	8.117	111.399	13.155
1995	66.288	16.598	9.479	12.988	38.960	8.193	114.727	13.445
1996	68.973	17.725	9.172	13.770	39.123	8.748	117.268	14.421
1997	73.570	18.495	9.189	14.272	39.583	9.094	122.342	15.136
1998	73.475	18.870	9.391	14.546	40.085	9.304	122.951	15.421
1999	72.403	19.252	9.537	14.851	40.371	9.501	122.311	15.691
2000	70.846	19.623	9.689	15.131	40.749	9.711	121.284	15.934
2001	70.227	20.143	10.036	15.583	41.345	9.990	121.608	16.315
2002	68.803	20.811	10.146	16.192	41.153	10.338	120.102	16.832
2003	67.279	21.429	10.205	16.671	41.348	10.653	118.832	17.271
2004	66.629	22.064	10.129	17.250	41.579	10.962	118.337	17.751

(a) Il numero e l'importo delle pensioni vigenti a fine anno si riferiscono ai valori di competenza per i quali sono state effettuate le opportune operazioni di integrazione e decontabilizzazione



CONTABILITA' SEPARATA EX FONDO TRASPORTI**Tav. 2 - Indici sull'evoluzione del numero delle pensioni vigenti a fine anno (a)**

Anni	INCREMENTI PERCENTUALI ANNUI				% PENSIONI PER CATEGORIA			
	Vecchiaia	Invalidità	Superstiti	Totale	Vecchiaia	Invalidità	Superstiti	Totale
1990	5,27	-2,22	1,27	2,94	52,64	10,53	36,82	100,00
1991	3,98	-3,99	0,99	2,04	53,65	9,91	36,44	100,00
1992	7,42	-0,05	1,74	4,61	55,09	9,47	35,44	100,00
1993	1,27	-2,64	1,77	1,08	55,20	9,12	35,68	100,00
1994	6,40	-1,45	1,04	3,77	56,59	8,66	34,75	100,00
1995	5,15	-1,77	0,66	2,99	57,78	8,26	33,96	100,00
1996	4,05	-3,24	0,42	2,21	58,82	7,82	33,36	100,00
1997	6,66	0,19	1,18	4,33	60,13	7,51	32,35	100,00
1998	-0,13	2,20	1,27	0,50	59,76	7,64	32,60	100,00
1999	-1,46	1,55	0,71	-0,52	59,20	7,80	33,01	100,00
2000	-2,15	1,59	0,94	-0,84	58,41	7,99	33,60	100,00
2001	-0,87	3,58	1,46	0,27	57,75	8,25	34,00	100,00
2002	-2,03	1,10	-0,46	-1,24	57,29	8,45	34,27	100,00
2003	-2,22	0,58	0,47	-1,06	56,62	8,59	34,80	100,00
2004	-0,97	-0,74	0,56	-0,42	56,30	8,56	35,14	100,00

(a) I valori si riferiscono alle pensioni di competenza.

CONTABILITA' SEPARATA EX FONDO TRASPORTI

Tav. 3 - Indici sull'evoluzione degli importi medi delle pensioni vigenti a fine anno (a)

Anni	INCREMENTI PERCENTUALI ANNUI				% IMPORTI MEDI PER CATEGORIA SULL'IMPORTO MEDIO TOTALE			
	Vecchiaia	Invalidità	Superstiti	Totale	Vecchiaia	Invalidità	Superstiti	Totale
1989	10,51	11,91	9,99	10,94	124,71	103,92	64,85	100,00
1990	8,20	7,73	7,66	8,54	124,32	103,14	64,32	100,00
1991	12,00	9,20	10,43	11,75	124,60	100,79	63,57	100,00
1992	10,61	6,76	7,28	10,28	124,97	97,57	61,84	100,00
1993	5,39	6,23	6,23	5,59	124,73	98,16	62,21	100,00
1994	5,35	5,17	5,16	6,04	123,92	97,36	61,70	100,00
1995	1,82	1,40	0,94	2,20	123,45	96,60	60,93	100,00
1996	6,79	6,02	6,78	7,26	122,91	95,48	60,66	100,00
1997	4,34	3,65	3,95	4,96	122,19	94,29	60,08	100,00
1998	2,03	1,92	2,31	1,88	122,37	94,33	60,33	100,00
1999	2,03	2,10	2,12	1,75	122,70	94,65	60,55	100,00
2000	1,92	1,88	2,21	1,55	123,15	94,96	60,95	100,00
2001	2,65	2,99	2,87	2,39	123,46	95,51	61,23	100,00
2002	3,31	3,91	3,48	3,17	123,64	96,20	61,42	100,00
2003	2,97	2,96	3,05	2,61	124,08	96,53	61,68	100,00
2004	2,96	3,47	2,90	2,78	124,30	97,18	61,75	100,00

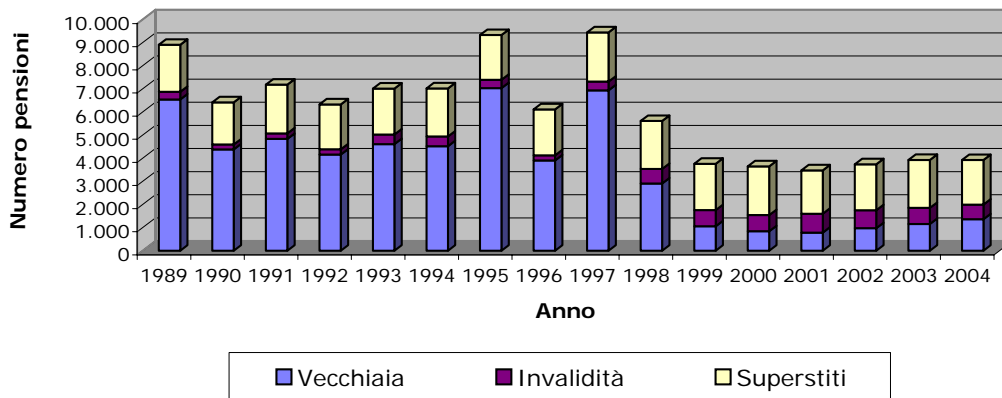
(a) I valori si riferiscono alle pensioni di competenza.

CONTABILITA' SEPARATA EX FONDO TRASPORTI**Tav. 4 - Numero ed importo medio delle pensioni liquidate negli anni
1989 - 2004 (a)
(importi in euro)**

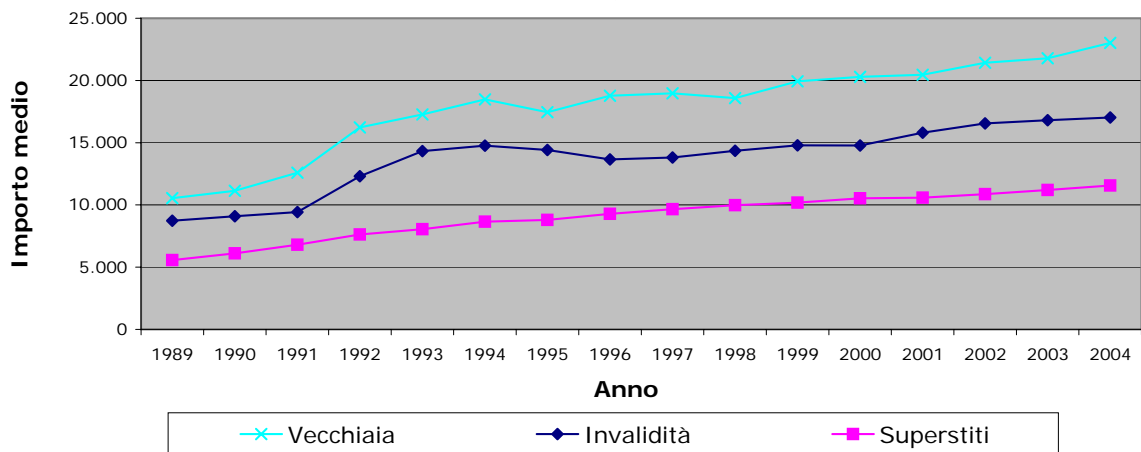
Anni	VECCHIAIA		INVALIDITA'		SUPERSTITI		COMPLESSO	
	Numero	Importo medio annuo	Numero	Importo medio annuo	Numero	Importo medio annuo	Numero	Importo medio annuo
1989	6.539	10.540	329	8.729	2.035	5.563	8.903	9.336
1990	4.380	11.131	211	9.098	1.822	6.110	6.413	9.638
1991	4.833	12.591	239	9.424	2.107	6.805	7.179	10.788
1992	4.155	16.230	229	12.312	1.940	7.629	6.324	13.449
1993	4.609	17.270	415	14.323	1.985	8.053	7.009	14.485
1994	4.521	18.474	416	14.767	2.081	8.649	7.018	15.341
1995	7.031	17.456	360	14.411	1.933	8.793	9.324	15.542
1996	3.902	18.780	223	13.663	1.986	9.279	6.111	15.506
1997	6.935	18.974	377	13.817	2.127	9.662	9.439	16.670
1998	2.909	18.583	628	14.354	2.073	9.982	5.610	14.931
1999	1.056	19.933	700	14.794	2.003	10.188	3.759	13.783
2000	841	20.292	700	14.782	2.105	10.530	3.646	13.598
2001	782	20.457	819	15.799	1.874	10.586	3.475	27.177
2002	973	21.431	779	16.552	1.984	10.864	3.736	14.802
2003	1.156	21.788	697	16.809	2.071	11.196	3.924	15.313
2004	1.360	23.025	636	17.022	1.926	11.567	3.922	16.425

(a) Le pensioni liquidate si riferiscono alle contabilizzazioni dei vari anni.

CONTABILITA' SEPARATA EX FONDO TRASPORTI
Numero delle pensioni liquidate negli anni 1989 - 2004 per categoria



CONTABILITA' SEPARATA EX FONDO TRASPORTI
Importi medi annui delle pensioni liquidate negli anni 1989 - 2004 per categoria (in euro)



CONTABILITA' SEPARATA EX FONDO TRASPORTI

Tav. 5 - Pensioni vigenti al 31/10/2005 ripartite per anno di decorrenza e categoria (a)

Anni di decorrenza	VECCHIAIA E ANZIANITA'		INVALIDITA'		SUPERSTITI DI ASSICURATO		SUPERSTITI DI PENSIONATO		COMPLESSO	
	Numero	Importo medio mensile (euro)	Numero	Importo medio mensile (euro)	Numero	Importo medio mensile (euro)	Numero	Importo medio mensile (euro)	Numero	Importo medio mensile (euro)
fino al 1970	189	1.172	474	982	1.372	617	753	754	2.788	754
1971	138	1.408	86	1.068	140	703	153	772	517	972
1972	581	1.447	66	1.065	162	753	165	813	974	1.198
1973	395	1.451	53	1.067	175	755	212	854	835	1.129
1974	502	1.430	142	1.221	205	749	244	860	1.093	1.148
1975	261	1.351	161	1.342	233	789	261	911	916	1.081
1976	441	1.411	147	1.315	246	829	308	901	1.142	1.136
1977	642	1.465	269	1.341	250	825	337	906	1.498	1.210
1978	757	1.516	251	1.325	236	839	360	908	1.604	1.250
1979	809	1.536	260	1.311	225	862	425	905	1.719	1.258
1980	905	1.522	189	1.269	223	860	494	906	1.811	1.246
1981	776	1.492	210	1.291	267	792	524	896	1.777	1.187
1982	935	1.549	208	1.303	265	780	581	862	1.989	1.220
1983	1.144	1.582	210	1.317	251	742	635	823	2.240	1.248
1984	1.092	1.574	206	1.314	256	737	640	802	2.194	1.227
1985	1.443	1.586	275	1.311	272	747	759	824	2.749	1.265
1986	1.750	1.634	360	1.364	229	744	724	831	3.063	1.346
1987	2.169	1.667	271	1.363	259	775	809	831	3.508	1.385
1988	4.281	1.687	264	1.399	281	782	857	836	5.683	1.501
1989	3.608	1.671	139	1.347	211	758	910	850	4.868	1.469
1990	3.573	1.716	137	1.333	212	806	947	857	4.869	1.498
1991	3.468	1.767	120	1.422	219	832	1.067	866	4.874	1.519
1992	4.242	1.821	209	1.443	234	828	1.129	865	5.814	1.582
1993	1.883	1.790	277	1.598	174	835	1.190	880	3.524	1.420
1994	4.915	1.925	282	1.548	164	860	1.277	879	6.638	1.681
1995	5.387	1.884	197	1.465	136	833	1.388	885	7.108	1.657
1996	4.055	1.827	205	1.335	141	829	1.383	887	5.784	1.560
1997	6.904	1.774	331	1.372	135	816	1.513	905	8.883	1.597
1998	1.588	1.710	448	1.385	114	908	1.701	906	3.851	1.293
1999	888	1.815	472	1.384	131	933	1.580	912	3.071	1.247
2000	691	1.794	570	1.401	133	937	1.635	916	3.029	1.208
2001	795	1.788	632	1.446	97	949	1.641	917	3.165	1.242
2002	974	1.797	645	1.441	103	963	1.758	918	3.480	1.262
2003	1.171	1.796	555	1.384	121	958	1.858	929	3.705	1.272
2004	1.306	1.856	533	1.360	110	980	1.728	933	3.677	1.324
2005	646	1.851	294	1.500	57	974	1.569	940	2.566	1.234
Totale	65.304	1.738	10.148	1.361	8.039	780	33.515	886	117.006	1.395

(a) Gli importi mensili delle pensioni sono riferiti al mese di dicembre 2005

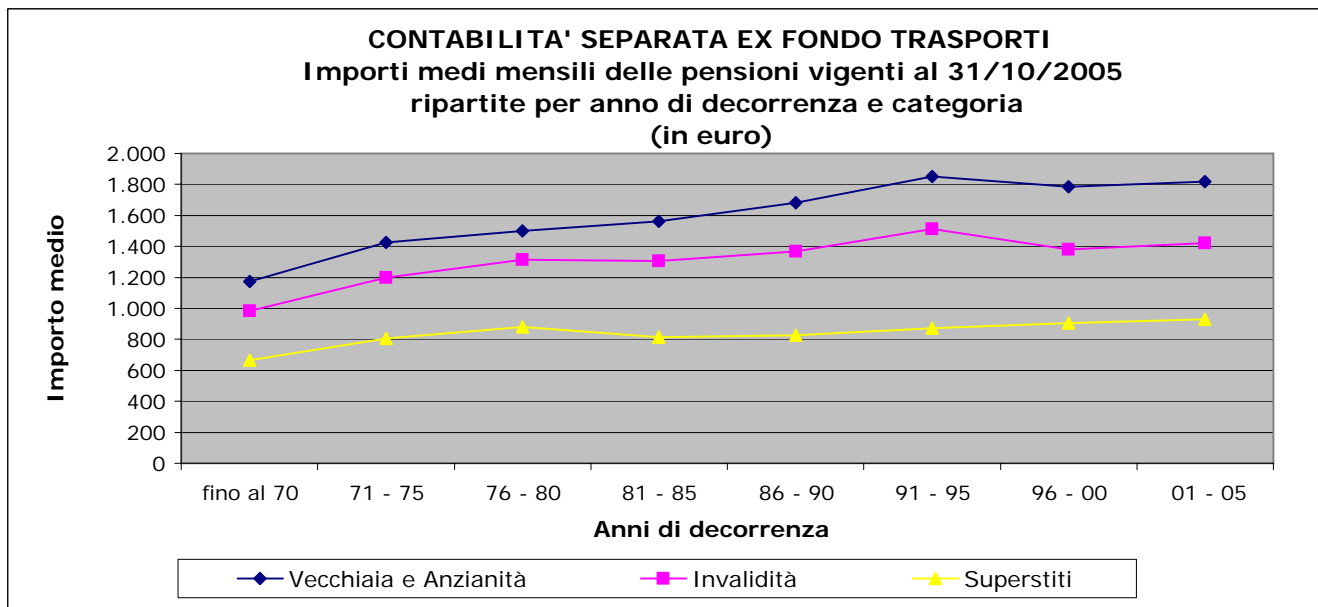
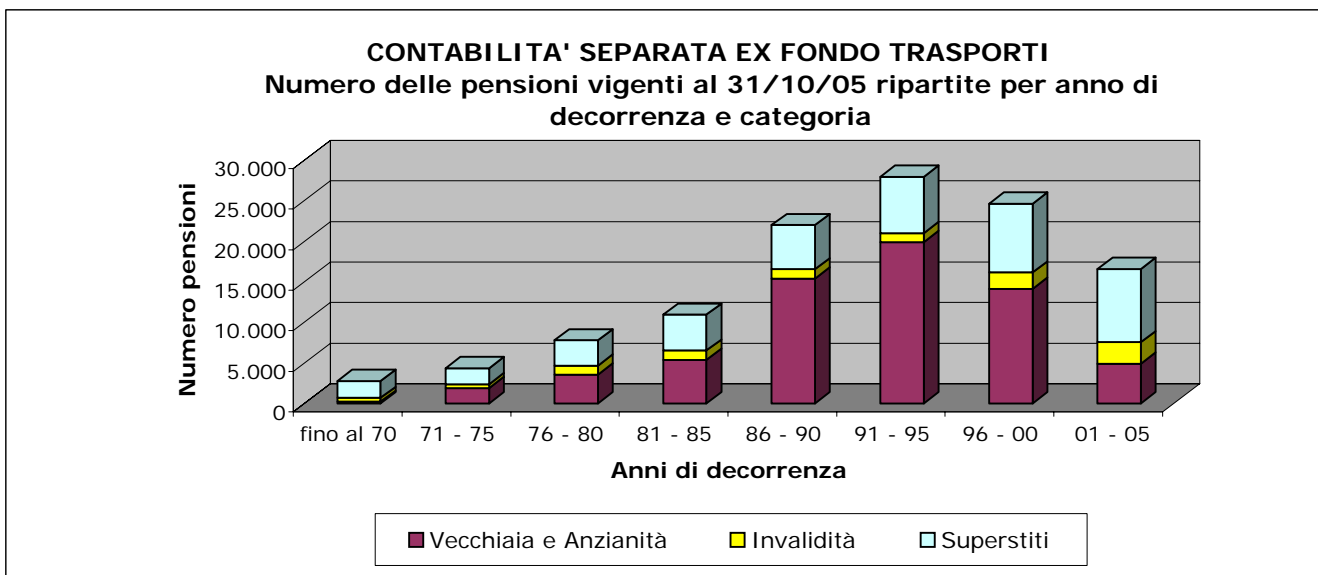
CONTABILITA' SEPARATA EX FONDO TRASPORTI

Tav. 5bis - Pensioni di Vecchiaia e Anzianità vigenti al 31/10/2005 ripartite per anno di decorrenza (a)

Anni di decorrenza	VECCHIAIA (b)		ANZIANITA'		PREPENSIONAMENTI		COMPLESSO	
	Numero	Importo medio mensile (euro)	Numero	Importo medio mensile (euro)	Numero	Importo medio mensile (euro)	Numero	Importo medio mensile (euro)
fino al 1970	169	1.168	20	1.210	-	-	189	1.172
1971	90	1.354	48	1.510	-	-	138	1.408
1972	78	1.230	503	1.480	-	-	581	1.447
1973	88	1.314	307	1.490	-	-	395	1.451
1974	134	1.234	368	1.501	-	-	502	1.430
1975	157	1.282	104	1.456	-	-	261	1.351
1976	134	1.267	307	1.474	-	-	441	1.411
1977	129	1.282	513	1.511	-	-	642	1.465
1978	134	1.304	623	1.562	-	-	757	1.516
1979	127	1.325	682	1.576	-	-	809	1.536
1980	278	1.346	627	1.600	-	-	905	1.522
1981	285	1.338	491	1.582	-	-	776	1.492
1982	315	1.362	620	1.644	-	-	935	1.549
1983	409	1.413	735	1.676	-	-	1.144	1.582
1984	462	1.436	630	1.675	-	-	1.092	1.574
1985	592	1.457	851	1.677	-	-	1.443	1.586
1986	764	1.508	986	1.732	-	-	1.750	1.634
1987	1.159	1.564	1.010	1.785	-	-	2.169	1.667
1988	1.353	1.563	2.927	1.745	1	1.787	4.281	1.687
1989	1.286	1.570	2.320	1.728	2	1.590	3.608	1.671
1990	1.469	1.627	2.097	1.777	7	1.986	3.573	1.716
1991	1.276	1.670	2.174	1.825	18	1.743	3.468	1.767
1992	1.510	1.736	2.701	1.868	31	1.920	4.242	1.821
1993	1.615	1.757	267	1.989	1	2.135	1.883	1.790
1994	1.212	1.758	3.700	1.979	3	1.903	4.915	1.925
1995	970	1.673	2.474	1.961	1.943	1.891	5.387	1.884
1996	652	1.634	1.424	1.920	1.979	1.824	4.055	1.827
1997	442	1.632	885	1.885	5.577	1.768	6.904	1.774
1998	432	1.585	379	1.991	777	1.642	1.588	1.710
1999	404	1.577	429	2.069	55	1.588	888	1.815
2000	362	1.577	305	2.074	24	1.498	691	1.794
2001	388	1.580	385	2.009	22	1.587	795	1.788
2002	383	1.564	531	1.987	60	1.616	974	1.797
2003	515	1.586	649	1.964	7	1.669	1.171	1.796
2004	424	1.652	882	1.954	-	-	1.306	1.856
2005	300	1.650	346	2.024	-	-	646	1.851
Totale	20.497	1.590	34.300	1.810	10.507	1.790	65.304	1.738

(a) Gli importi mensili delle pensioni sono riferiti al mese di dicembre 2005

(b) Include le pensioni di vecchiaia anticipata, non più liquidabili a decorrere dal 23/8/1996 (D.L.vo 29/6/96 n. 414)



CONTABILITA' SEPARATA EX FONDO TRASPORTI

Tav. 6 - Pensioni vigenti al 31/10/2005 ripartite per categoria, sesso e classi di età del titolare

A: valori assoluti

Classi di età (a)	VECCHIAIA E ANZIANITA'			INVALIDITA'			SUPERSTITI (b)			COMPLESSO		
	Maschi	Femmine	Totale	Maschi	Femmine	Totale	Maschi	Femmine	Totale	Maschi	Femmine	Totale
fino a 4	-	-	-	-	-	-	2	-	2	2	-	2
5-9	-	-	-	-	-	-	1	1	2	1	1	2
10-14	-	-	-	-	-	-	6	3	9	6	3	9
15-19	-	-	-	-	-	-	8	15	23	8	15	23
20-24	-	-	-	-	-	-	8	13	21	8	13	21
25-29	-	-	-	-	-	-	1	4	5	1	4	5
30-34	-	-	-	2	-	2	7	9	16	9	9	18
35-39	-	-	-	15	-	15	11	64	75	26	64	90
40-44	-	-	-	65	8	73	25	169	194	90	177	267
45-49	12	-	12	283	11	294	36	430	466	331	441	772
50-54	484	3	487	1.135	34	1.169	49	930	979	1.668	967	2.635
55-59	6.517	152	6.669	2.328	36	2.364	69	1.691	1.760	8.914	1.879	10.793
60-64	9.765	345	10.110	1.418	22	1.440	64	2.709	2.773	11.247	3.076	14.323
65-69	14.582	328	14.910	1.083	18	1.101	82	5.252	5.334	15.747	5.598	21.345
70-74	14.728	232	14.960	1.251	23	1.274	51	7.351	7.402	16.030	7.606	23.636
75-79	9.964	200	10.164	1.232	28	1.260	44	8.173	8.217	11.240	8.401	19.641
80-84	4.922	183	5.105	784	34	818	34	7.579	7.613	5.740	7.796	13.536
85-89	1.870	61	1.931	202	9	211	12	3.760	3.772	2.084	3.830	5.914
oltre 90	915	41	956	119	8	127	11	2.880	2.891	1.045	2.929	3.974
Totale	63.759	1.545	65.304	9.917	231	10.148	521	41.033	41.554	74.197	42.809	117.006
Età media	70,4	70,7	70,4	65,7	67,0	65,8	61,2	75,4	75,2	69,7	75,2	71,7

(a) Età in anni compiuti.

(b) Le indicazioni relative alle età si riferiscono al coniuge ove questo sia compreso tra i beneficiari, all'orfano più giovane nel caso di pensione a orfani soli.

CONTABILITA' SEPARATA EX FONDO TRASPORTI

Tav. 6 - Pensioni vigenti al 31/10/2005 ripartite per categoria, sesso e classi di età del titolare
B: valori percentuali

Classi di età (a)	VECCHIAIA E ANZIANITA'			INVALIDITA'			SUPERSTITI (b)			COMPLESSO		
	Maschi	Femmine	Totale	Maschi	Femmine	Totale	Maschi	Femmine	Totale	Maschi	Femmine	Totale
fino a 4	0,0	0,0	0,0	0,0	0,0	0,0	0,4	0,0	0,00	0,0	0,0	0,0
5-9	0,0	0,0	0,0	0,0	0,0	0,0	0,2	0,0	0,00	0,0	0,0	0,0
10-14	0,0	0,0	0,0	0,0	0,0	0,0	1,2	0,0	0,02	0,0	0,0	0,0
15-19	0,0	0,0	0,0	0,0	0,0	0,0	1,5	0,0	0,06	0,0	0,0	0,0
20-24	0,0	0,0	0,0	0,0	0,0	0,0	1,5	0,0	0,05	0,0	0,0	0,0
25-29	0,0	0,0	0,0	0,0	0,0	0,0	0,2	0,0	0,01	0,0	0,0	0,0
30-34	0,0	0,0	0,0	0,0	0,0	0,0	1,3	0,0	0,04	0,0	0,0	0,0
35-39	0,0	0,0	0,0	0,2	0,0	0,1	2,1	0,2	0,18	0,0	0,1	0,1
40-44	0,0	0,0	0,0	0,7	3,5	0,7	4,8	0,4	0,47	0,1	0,4	0,2
45-49	0,0	0,0	0,0	2,9	4,8	2,9	6,9	1,0	1,12	0,4	1,0	0,7
50-54	0,8	0,2	0,7	11,4	14,7	11,5	9,4	2,3	2,36	2,2	2,3	2,3
55-59	10,2	9,8	10,2	23,5	15,6	23,3	13,2	4,1	4,24	12,0	4,4	9,2
60-64	15,3	22,3	15,5	14,3	9,5	14,2	12,3	6,6	6,67	15,2	7,2	12,2
65-69	22,9	21,2	22,8	10,9	7,8	10,8	15,7	12,8	12,84	21,2	13,1	18,2
70-74	23,1	15,0	22,9	12,6	10,0	12,6	9,8	17,9	17,81	21,6	17,8	20,2
75-79	15,6	12,9	15,6	12,4	12,1	12,4	8,4	19,9	19,77	15,1	19,6	16,8
80-84	7,7	11,8	7,8	7,9	14,7	8,1	6,5	18,5	18,32	7,7	18,2	11,6
85-89	2,9	3,9	3,0	2,0	3,9	2,1	2,3	9,2	9,08	2,8	8,9	5,1
oltre 90	1,4	2,7	1,5	1,2	3,5	1,3	2,1	7,0	6,96	1,4	6,8	3,4
Totale	100,0	100,0	100,0	100,0	100,0	100,0	100,0	100,0	100,0	100,0	100,0	100,0

(a) Età in anni compiuti.

(b) Le indicazioni relative alle età si riferiscono al coniuge ove questo sia compreso tra i beneficiari, all'orfano più giovane nel caso di pensione a orfani soli.

CONTABILITA' SEPARATA EX FONDO TRASPORTI

Tav. 6bis - Pensioni di Vecchiaia e Anzianità vigenti al 31/10/2005 ripartite per sesso e classi di età del titolare
A: valori assoluti

Classi di età (a)	VECCHIAIA (b)			ANZIANITA'			PREPENSIONAMENTI			COMPLESSO		
	Maschi	Femmine	Totale	Maschi	Femmine	Totale	Maschi	Femmine	Totale	Maschi	Femmine	Totale
fino a 4	-	-	-	-	-	-	-	-	-	-	-	-
5-9	-	-	-	-	-	-	-	-	-	-	-	-
10-14	-	-	-	-	-	-	-	-	-	-	-	-
15-19	-	-	-	-	-	-	-	-	-	-	-	-
20-24	-	-	-	-	-	-	-	-	-	-	-	-
25-29	-	-	-	-	-	-	-	-	-	-	-	-
30-34	-	-	-	-	-	-	-	-	-	-	-	-
35-39	-	-	-	-	-	-	-	-	-	-	-	-
40-44	-	-	-	-	-	-	-	-	-	-	-	-
45-49	1	-	1	11	-	11	-	-	-	12	-	12
50-54	35	1	36	334	2	336	115	-	115	484	3	487
55-59	147	4	151	2.871	51	2.922	3.499	97	3.596	6.517	152	6.669
60-64	1.553	58	1.611	5.059	84	5.143	3.153	203	3.356	9.765	345	10.110
65-69	2.454	209	2.663	9.001	81	9.082	3.127	38	3.165	14.582	328	14.910
70-74	6.335	200	6.535	8.122	30	8.152	271	2	273	14.728	232	14.960
75-79	5.562	157	5.719	4.400	43	4.443	2	-	2	9.964	200	10.164
80-84	2.229	130	2.359	2.693	53	2.746	-	-	-	4.922	183	5.105
85-89	692	59	751	1.178	2	1.180	-	-	-	1.870	61	1.931
oltre 90	630	41	671	285	-	285	-	-	-	915	41	956
Totale	19.638	859	20.497	33.954	346	34.300	10.167	340	10.507	63.759	1.545	65.304
Età media	74,7	75,0	74,7	70,3	68,7	70,3	62,5	61,7	62,5	70,4	70,7	70,4

(a) Età in anni compiuti.

(b) Include le pensioni di vecchiaia anticipata, non più liquidabili a decorrere dal 23/8/1996 (D.L.vo 29/6/96 n. 414)

CONTABILITA' SEPARATA EX FONDO TRASPORTI**Tav. 6bis - Pensioni di Vecchiaia e Anzianità vigenti al 31/10/2005 ripartite per sesso e classi di età del titolare****B: valori percentuali**

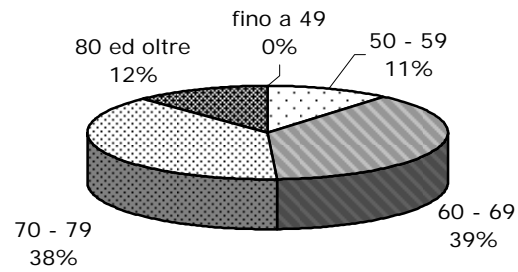
Classi di età (a)	VECCHIAIA (b)			ANZIANITA'			PREPENSIONAMENTI			COMPLESSO		
	Maschi	Femmine	Totale	Maschi	Femmine	Totale	Maschi	Femmine	Totale	Maschi	Femmine	Totale
fino a 4	0,0	0,0	0,0	0,0	0,0	0,0	0,0	0,0	0,0	0,0	0,0	0,0
5-9	0,0	0,0	0,0	0,0	0,0	0,0	0,0	0,0	0,0	0,0	0,0	0,0
10-14	0,0	0,0	0,0	0,0	0,0	0,0	0,0	0,0	0,0	0,0	0,0	0,0
15-19	0,0	0,0	0,0	0,0	0,0	0,0	0,0	0,0	0,0	0,0	0,0	0,0
20-24	0,0	0,0	0,0	0,0	0,0	0,0	0,0	0,0	0,0	0,0	0,0	0,0
25-29	0,0	0,0	0,0	0,0	0,0	0,0	0,0	0,0	0,0	0,0	0,0	0,0
30-34	0,0	0,0	0,0	0,0	0,0	0,0	0,0	0,0	0,0	0,0	0,0	0,0
35-39	0,0	0,0	0,0	0,0	0,0	0,0	0,0	0,0	0,0	0,0	0,0	0,0
40-44	0,0	0,0	0,0	0,0	0,0	0,0	0,0	0,0	0,0	0,0	0,0	0,0
45-49	0,0	0,0	0,0	0,0	0,0	0,0	0,0	0,0	0,0	0,0	0,0	0,0
50-54	0,2	0,1	0,2	1,0	0,6	1,0	1,1	0,0	1,1	0,8	0,2	0,7
55-59	0,7	0,5	0,7	8,5	14,7	8,5	34,4	28,5	34,2	10,2	9,8	10,2
60-64	7,9	6,8	7,9	14,9	24,3	15,0	31,0	59,7	31,9	15,3	22,3	15,5
65-69	12,5	24,3	13,0	26,5	23,4	26,5	30,8	11,2	30,1	22,9	21,2	22,8
70-74	32,3	23,3	31,9	23,9	8,7	23,8	2,7	0,6	2,6	23,1	15,0	22,9
75-79	28,3	18,3	27,9	13,0	12,4	13,0	0,0	0,0	0,0	15,6	12,9	15,6
80-84	11,4	15,1	11,5	7,9	15,3	8,0	0,0	0,0	0,0	7,7	11,8	7,8
85-89	3,5	6,9	3,7	3,5	0,6	3,4	0,0	0,0	0,0	2,9	3,9	3,0
oltre 90	3,2	4,8	3,3	0,8	0,0	0,8	0,0	0,0	0,0	1,4	2,7	1,5
Totale	100,0	100,0	100,0	100,0	100,0	100,0	100,0	100,0	100,0	100,0	100,0	100,0

(a) Età in anni compiuti.

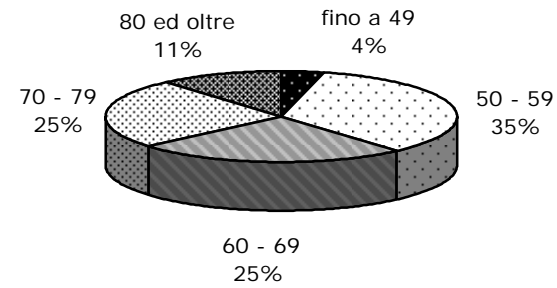
(b) Include le pensioni di vecchiaia anticipata, non più liquidabili a decorrere dal 23/8/1996 (D.L.vo 29/6/96 n. 414)

CONTABILITA' SEPARATA EX FONDO TRASPORTI
Pensioni vigenti al 31/10/2005 ripartite per categoria e classi di età

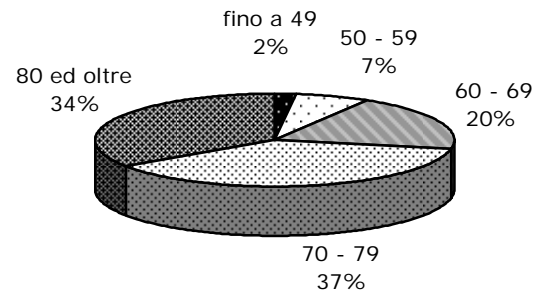
Vecchiaia e Anzianità



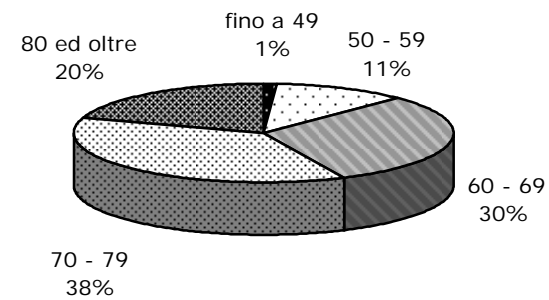
Invalidità



Superstiti



Totale



CONTABILITA' SEPARATA EX FONDO TRASPORTI**Tav. 7 - Pensioni vigenti al 31/10/2005 ripartite per classi di importo della pensione mensile e per categoria (a)**

Classi di importo (euro) (b)	VECCHIAIA E ANZIANITA'		INVALIDITA'		SUPERSTITI		COMPLESSO	
	Numero	%	Numero	%	Numero	%	Numero	%
fino a 250	12	0,0	14	0,1	488	1,2	514	0,4
250-500	53	0,1	142	1,4	2.131	5,1	2.326	2,0
500 - 750	173	0,3	281	2,8	8.557	20,6	9.011	7,7
750 - 1.000	1.026	1,6	998	9,8	19.711	47,4	21.735	18,6
1.000 - 1.250	2.557	3,9	2.034	20,0	9.102	21,9	13.693	11,7
1.250 - 1.500	8.424	12,9	3.149	31,1	1.195	2,9	12.768	10,9
1.500 - 1.750	21.972	33,6	2.457	24,3	254	0,6	24.683	21,1
1.750 - 2.000	20.678	31,7	846	8,3	66	0,2	21.590	18,5
2.000 - 2.250	7.858	12,0	184	1,8	27	0,1	8.069	6,9
2.250 - 2.500	1.492	2,3	22	0,2	8	0,0	1.522	1,3
2.500 e oltre	1.059	1,6	21	0,2	15	0,0	1.095	0,9
Totale	65.304	100,0	10.148	100,0	41.554	100,0	117.006	100,0
Importo medio mensile	1.738		1.361		866		1.395	

(a) Gli importi sono riferiti al mese di dicembre 2005

(b) L'estremo superiore della classe è escluso

CONTABILITA' SEPARATA EX FONDO TRASPORTI**Tav. 7 bis - Pensioni di Vecchiaia e Anzianità vigenti al 31/10/2005 ripartite per classi di importo della pensione mensile (a)**

Classi di importo (euro) (b)	VECCHIAIA (c)		ANZIANITA'		PREPENSIONAMENTI		COMPLESSO	
	Numero	%	Numero	%	Numero	%	Numero	%
fino a 250	11	0,1	1	0,0	0	0,0	12	0,0
250-500	51	0,2	0	0,0	2	0,0	53	0,1
500 - 750	161	0,8	6	0,0	6	0,1	173	0,3
750 - 1.000	921	4,5	57	0,2	48	0,5	1.026	1,6
1.000 - 1.250	2.063	10,1	320	0,9	174	1,7	2.557	3,9
1.250 - 1.500	4.603	22,4	3.011	8,8	810	7,7	8.424	12,9
1.500 - 1.750	6.492	31,6	11.667	34,0	3.813	36,2	21.972	33,6
1.750 - 2.000	4.138	20,2	12.552	36,6	3.988	37,9	20.678	31,7
2.000 - 2.250	1.489	7,3	5.122	14,9	1.247	11,9	7.858	12,0
2.250 - 2.500	303	1,5	945	2,8	244	2,3	1.492	2,3
2.500 e oltre	265	1,3	619	1,8	175	1,7	1.059	1,6
Totale	20.497	100,0	34.300	100,0	10.507	100,0	65.304	100,0
Importo medio mensile	1.590		1.810		1.790		1.738	

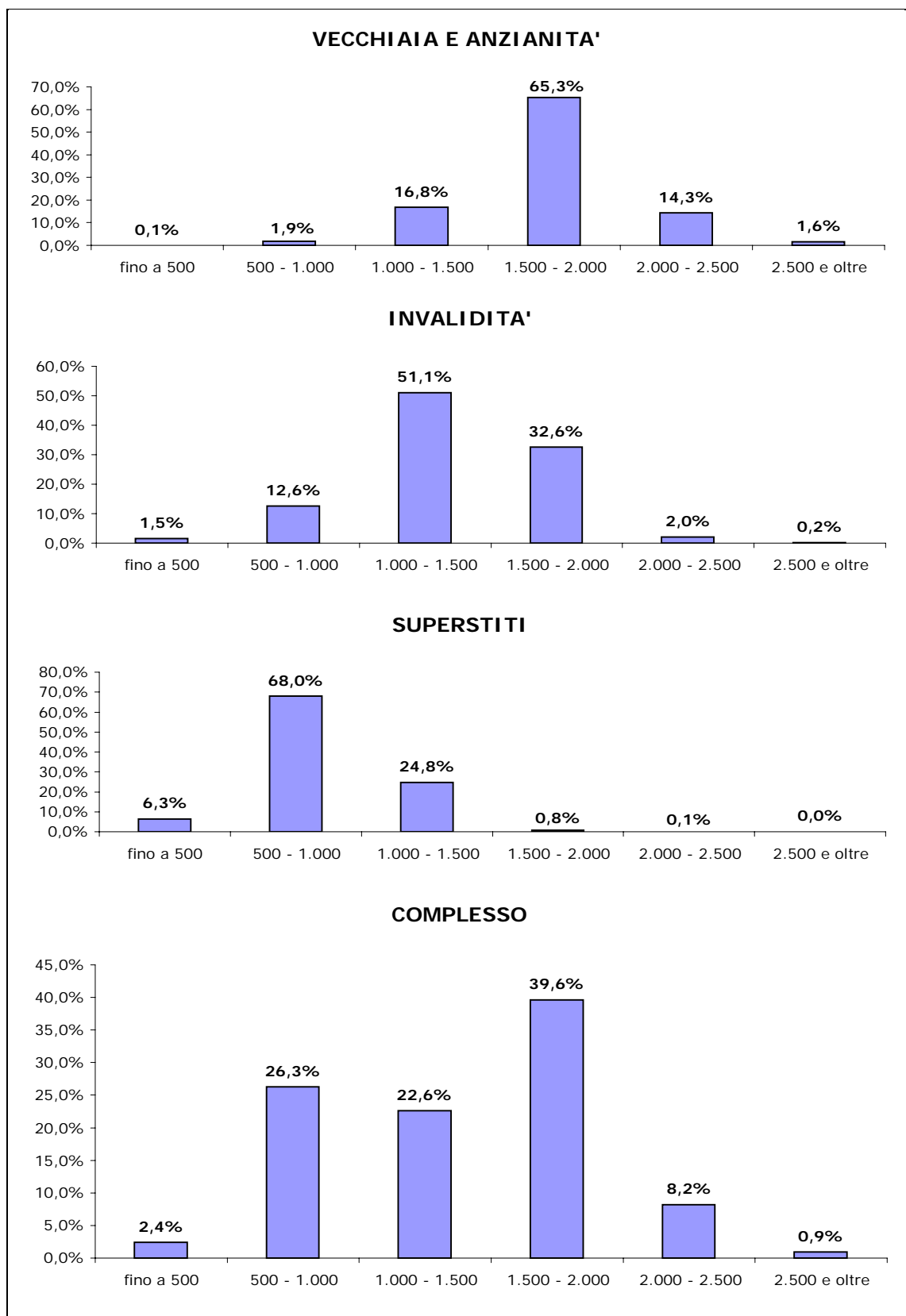
(a) Gli importi sono riferiti al mese di dicembre 2005

(b) L'estremo superiore della classe è escluso

(c) Include le pensioni di vecchiaia anticipata, non più liquidabili a decorrere dal 23/8/1996 (D.L.vo 29/6/96 n. 414)

CONTABILITA' SEPARATA EX FONDO TRASPORTI

Pensioni vigenti al 31/10/2005 ripartite per classi e'importo eella pensione mensile e per categoria



CONTABILITA' SEPARATA EX FONDO TRASPORTI

Tav. 8 - Importi medi iniziali ed al 31/12/2005 delle pensioni vigenti al 31/10/2005 ripartite per anno di decorrenza e categoria

Anni di decorrenza	VECCHIAIA E ANZIANITA'			INVALIDITA'			SUPERSTITI DI ASSICURATO			SUPERSTITI DI PENSIONATO		
	Numero	Importo medio mensile (euro)		Numero	Importo medio mensile (euro)		Numero	Importo medio mensile (euro)		Numero	Importo medio mensile (euro)	
		iniziale	al 31/12/05		iniziale	al 31/12/05		iniziale	al 31/12/05		iniziale	al 31/12/05
fino al 1970	189	64	1.172	474	44	982	1.372	19	617	753	22	754
1971	138	84	1.408	86	66	1.068	140	32	703	153	26	772
1972	581	85	1.447	66	66	1.065	162	51	753	165	41	813
1973	395	111	1.451	53	75	1.067	175	56	755	212	47	854
1974	502	119	1.430	142	85	1.221	205	60	749	244	54	860
1975	261	159	1.351	161	146	1.342	233	81	789	261	66	911
1976	441	195	1.411	147	163	1.315	246	99	829	308	78	901
1977	642	245	1.465	269	204	1.341	250	115	825	337	94	906
1978	757	310	1.516	251	254	1.325	236	155	839	360	138	908
1979	809	351	1.536	260	279	1.311	225	185	862	425	155	905
1980	905	388	1.522	189	300	1.269	223	219	860	494	191	906
1981	776	439	1.492	210	362	1.291	267	254	792	524	226	896
1982	935	529	1.549	208	427	1.303	265	299	780	581	259	862
1983	1.144	629	1.582	210	506	1.317	251	368	742	635	299	823
1984	1.092	676	1.574	206	552	1.314	256	420	737	640	320	802
1985	1.443	739	1.586	275	600	1.311	272	471	747	759	364	824
1986	1.750	805	1.634	360	659	1.364	229	469	744	724	384	831
1987	2.169	871	1.667	271	691	1.363	259	502	775	809	410	831
1988	4.281	906	1.687	264	763	1.399	281	561	782	857	427	836
1989	3.608	971	1.671	139	796	1.347	211	572	758	910	469	850
1990	3.573	1.063	1.716	137	839	1.333	212	637	806	947	512	857
1991	3.468	1.179	1.767	120	968	1.422	219	712	832	1.067	574	866
1992	4.242	1.299	1.821	209	1.043	1.443	234	764	828	1.129	612	865
1993	1.883	1.332	1.790	277	1.178	1.598	174	771	835	1.190	646	880
1994	4.915	1.482	1.925	282	1.177	1.548	164	827	860	1.277	673	879
1995	5.387	1.485	1.884	197	1.147	1.465	136	803	833	1.388	693	885
1996	4.055	1.505	1.827	205	1.085	1.335	141	805	829	1.383	733	887
1997	6.904	1.507	1.774	331	1.138	1.372	135	855	816	1.513	775	905
1998	1.588	1.460	1.710	448	1.158	1.385	114	938	908	1.701	790	906
1999	888	1.569	1.815	472	1.170	1.384	131	944	933	1.580	810	912
2000	691	1.581	1.794	570	1.206	1.401	133	934	937	1.635	824	916
2001	795	1.628	1.788	632	1.292	1.446	97	974	949	1.641	843	917
2002	974	1.682	1.797	645	1.329	1.441	103	972	963	1.758	864	918
2003	1.171	1.720	1.796	555	1.310	1.384	121	972	958	1.858	895	929
2004	1.306	1.823	1.856	533	1.324	1.360	110	987	980	1.728	917	933
2005	646	1.849	1.851	294	1.501	1.500	57	1.003	974	1.569	942	940
Totale	65.304	1.170	1.738	10.148	874	1.361	8.039	393	780	33.515	622	886

CONTABILITA' SEPARATA EX FONDO TRASPORTI

Tav. 8 bis - Importi medi iniziali ed al 31/12/2005 delle pensioni di Vecchiaia e Anzianità vigenti al 31/10/2005 ripartite per anno di decorrenza

Anni di decorrenza	VECCHIAIA (a)			ANZIANITA'			PREPENSIONAMENTI			COMPLESSO		
	Numero	Importo medio mensile (euro)		Numero	Importo medio mensile (euro)		Numero	Importo medio mensile (euro)		Numero	Importo medio mensile (euro)	
		iniziale	al 31/12/05		iniziale	al 31/12/05		iniziale	al 31/12/05		iniziale	al 31/12/05
fino al 1970	169	63	1.168	20	69	1.210	-	-	-	189	64	1.172
1971	90	91	1.354	48	70	1.510	-	-	-	138	84	1.408
1972	78	94	1.230	503	84	1.480	-	-	-	581	85	1.447
1973	88	112	1.314	307	111	1.490	-	-	-	395	111	1.451
1974	134	118	1.234	368	119	1.501	-	-	-	502	119	1.430
1975	157	144	1.282	104	180	1.456	-	-	-	261	159	1.351
1976	134	168	1.267	307	207	1.474	-	-	-	441	195	1.411
1977	129	207	1.282	513	255	1.511	-	-	-	642	245	1.465
1978	134	242	1.304	623	325	1.562	-	-	-	757	310	1.516
1979	127	278	1.325	682	365	1.576	-	-	-	809	351	1.536
1980	278	317	1.346	627	419	1.600	-	-	-	905	388	1.522
1981	285	375	1.338	491	476	1.582	-	-	-	776	439	1.492
1982	315	443	1.362	620	572	1.644	-	-	-	935	529	1.549
1983	409	547	1.413	735	674	1.676	-	-	-	1.144	629	1.582
1984	462	606	1.436	630	727	1.675	-	-	-	1.092	676	1.574
1985	592	672	1.457	851	786	1.677	-	-	-	1.443	739	1.586
1986	764	737	1.508	986	858	1.732	-	-	-	1.750	805	1.634
1987	1.159	814	1.564	1.010	935	1.785	-	-	-	2.169	871	1.667
1988	1.353	859	1.563	2.927	927	1.745	1	917	1.787	4.281	906	1.687
1989	1.286	936	1.570	2.320	990	1.728	2	963	1.590	3.608	971	1.671
1990	1.469	1.030	1.627	2.097	1.086	1.777	7	1.279	1.986	3.573	1.063	1.716
1991	1.276	1.123	1.670	2.174	1.213	1.825	18	1.086	1.743	3.468	1.179	1.767
1992	1.510	1.245	1.736	2.701	1.330	1.868	31	1.297	1.920	4.242	1.299	1.821
1993	1.615	1.307	1.757	267	1.476	1.989	1	1.650	2.135	1.883	1.332	1.790
1994	1.212	1.343	1.758	3.700	1.528	1.979	3	1.479	1.903	4.915	1.482	1.925
1995	970	1.312	1.673	2.474	1.549	1.961	1.943	1.489	1.891	5.387	1.485	1.884
1996	652	1.337	1.634	1.424	1.585	1.920	1.979	1.502	1.824	4.055	1.505	1.827
1997	442	1.353	1.632	885	1.606	1.885	5.577	1.503	1.768	6.904	1.507	1.774
1998	432	1.326	1.585	379	1.716	1.991	777	1.410	1.642	1.588	1.460	1.710
1999	404	1.328	1.577	429	1.816	2.069	55	1.404	1.588	888	1.569	1.815
2000	362	1.376	1.577	305	1.845	2.074	24	1.316	1.498	691	1.581	1.794
2001	388	1.435	1.580	385	1.834	2.009	22	1.432	1.587	795	1.628	1.788
2002	383	1.462	1.564	531	1.860	1.987	60	1.508	1.616	974	1.682	1.797
2003	515	1.517	1.586	649	1.883	1.964	7	1.596	1.669	-	-	-
2004	424	1.620	1.652	882	1.920	1.954	-	-	-	1.171	1.720	1.796
2005	300	1.650	1.650	346	2.022	2.024	-	-	-	1.306	1.823	1.856
Totale	20.497	1.039	1.590	34.300	1.150	1.810	10.507	1.491	1.790	64.658	1.163	1.736

(a) Include le pensioni di vecchiaia anticipata, non più liquidabili a decorrere dal 23/8/1996 (D.L.vo 29/6/96 n. 414)