

ISTITUTO NAZIONALE DELLA PREVIDENZA SOCIALE

-----  
SEDE CENTRALE IN ROMA

-----  
GESTIONE DEI CONTRIBUTI E DELLE PRESTAZIONI  
DEGLI ESERCENTI ATTIVITA' COMMERCIALI

INDICAZIONI DI CARATTERE STATISTICO

(Allegato al Preventivo per l'anno 2006)

GESTIONE DEI CONTRIBUTI E DELLE PRESTAZIONI  
DEGLI ESERCENTI ATTIVITA' COMMERCIALI

INDICE DELLE TAVOLE

Assicurati:

- Tav. 1 - Limiti di reddito annuo assoggettabile a contribuzione  
Tav. 2 - Aliquote contributive vigenti  
Tav. 3 - Assicurati al 31 dicembre 2004 per regione e qualifica  
Grafico 3A - Rapporto di mascolinità degli assicurati ripartiti per regione  
Tav. 4 - Assicurati al 31 dicembre 2004 per classe di età e qualifica  
Grafico 4A - Rapporto di mascolinità degli assicurati ripartiti per classe di età  
Tav. 5 - Assicurati al 31 dicembre 2004 per anno di iscrizione e qualifica  
Grafico 5A - Rapporto di mascolinità degli assicurati ripartiti per anno di iscrizione  
Tav. 6 - Numero iscritti per 100 pensioni vigenti a fine anno

Pensioni:

Serie storiche dei trattamenti pensionistici (anni 1984 - 2004):

- Tav. 7 - Numero e importo delle pensioni vigenti a fine anno e liquidate nel corso dell'anno  
Tav. 8 - Indici sull'evoluzione delle pensioni vigenti a fine anno  
Tav. 9 - Indici sull'evoluzione degli importi medi delle pensioni vigenti a fine anno  
Tav. 10 - Indici sull'evoluzione delle pensioni liquidate negli anni dal 1984 al 2004  
Tav. 11 - Indici sull'evoluzione degli importi medi delle pensioni liquidate negli anni dal 1984 al 2004  
Tav. 12 - Serie storica del trattamento minimo mensile

NOTA: Il numero e l'importo delle pensioni riportati nella tav. 7 e gli indici ad essa connessi delle tavv. 8, 9, 10 e 11 si riferiscono ai valori di competenza per i quali sono state effettuate le opportune operazioni di integrazione e decontabilizzazione ; pertanto questi si discostano dai rispettivi valori indicati nelle tavole successive, in cui le classificazioni statistiche riguardano le pensioni contabilizzate che prescindono dalle predette operazioni.

Distribuzioni delle pensioni vigenti al 1° gennaio 2005:

(I valori si riferiscono alle pensioni contabilizzate)

- Tav. 13 - Pensioni vigenti al 1° gennaio 2005 per categoria e sesso
- Tav. 14 - Pensioni vigenti al 1° gennaio 2005 per categoria, sesso e classe di età del titolare
- Tav. 15 - Pensioni di invalidità ed inabilità vigenti al 1° gennaio 2005 ripartite per tipologia, sesso e classe di età del titolare
- Tav. 16 - Pensioni vigenti al 1° gennaio 2005 per classe di importo e periodo di decorrenza
- Tav. 17 - Numero delle pensioni vigenti al 1° gennaio 2005 per categoria, sesso e periodo di decorrenza
- Tav. 18 - Importo medio delle pensioni vigenti al 1° gennaio 2005 per categoria, sesso e periodo di decorrenza
- Tav. 19 - Pensioni vigenti al 1° gennaio 2005 per regione, categoria e sesso
- Tav. 20 - Distribuzione percentuale delle pensioni vigenti al 1° gennaio 2005 per regione, categoria e sesso
- Tav. 21 - Importo medio mensile delle pensioni vigenti al 1° gennaio 2005 per regione, categoria e sesso
- Tav. 22 - Pensioni di invalidità ed inabilità per 100 pensioni di vecchiaia ed anzianità

Valori economici di bilancio (anni 1990 - 2004):

- Tav. 23 - Gettito contributivo e spesa per rate di pensione
- Tav. 24 - Risultato d'esercizio e situazione patrimoniale netta

Assicurati

## COMMERCianti

Tav. 1 - Limiti di reddito annuo assoggettabile a contribuzione

Anni	Minimale	Massimale
1990	7.416,70	38.603,43
1991	7.953,12	41.393,16
1992	9.291,29	44.862,89
1993	9.515,43	46.029,22
1994	9.892,00	47.654,34
1995	10.260,99	49.560,93
1996	10.779,20	52.237,03
1997	11.173,03	54.274,46
1998	11.351,71	55.197,19
1999	11.543,79	56.190,51
2000	11.717,49	57.089,15
2001	12.004,47	58.573,10
2002	12.312,00	60.155,00
2003	12.590,00	61.598,00
2004	12.889,00	63.138,00
2005	13.133,00	64.402,00

## COMMERCianti

Tav. 2 - Aliquote contributive vigenti

Decorrenze	Riferimento normativo	Generale	Coadiuvanti di età < 21
dal 1° luglio 1990	L. 2/8/1990, n. 233	12,00 %	9,00 %
dal 1° aprile 1991	L. 12/7/1991, n. 202	13,00 %	10,00 %
dal 1° luglio 1992	D.L. 11/7/1992 n. 333	14,00 %	11,00 %
dal 1° giugno 1993	D.L. 22/5/1993 n. 155	14,50 %	11,50 %
dal 1° gennaio 1994	D.L. 22/5/1993 n. 155	15,00 %	12,00 %
dal 1° gennaio 1996	D.L. 28/3/1996 n. 207	15,09 % (1)	12,09 % (1)
dal 1° gennaio 1997	Legge 662/1996	15,39 %	12,39 %
dal 1° gennaio 1998	L. 27/12/1997, n. 449	16,19 %	13,19 %
dal 1° gennaio 1999	" "	16,39 %	13,39 %
dal 1° gennaio 2000	" "	16,59 %	13,59 %
dal 1° gennaio 2001	" "	16,70 %	13,70 %
dal 1° gennaio 2002	" "	16,99 %	13,99 %
dal 1° gennaio 2003	" "	17,19%	14,19%
dal 1° gennaio 2004	" "	17,39%	14,39%
dal 1° gennaio 2005	" "	17,59%	14,59%

N.B. L'art. 3 della L.n. 438/92 ha introdotto, a partire dal 1° gennaio 1993, un'aliquota aggiuntiva nella misura dell'1% sulla quota di reddito eccedente il limite della prima fascia di retribuzione pensionabile di cui all' art. 21 della L. n. 67/88.

(1) Dal 1°/1/1996 al 31/12/2000 e dal 1°/1/2002 è compresa l'aliquota dello 0,09 % destinata al Fondo per la razionalizzazione della rete commerciale.

## COMMERCianti

Tav. 3 - Assicurati al 31 dicembre 2004 per regione e qualifica

Maschi

Regione	Titolari	Familiari	Totale
PIEMONTE	88.438	8.132	96.570
VALLE D'AOSTA	2.721	311	3.032
LOMBARDIA	181.644	13.672	195.316
LIGURIA	37.023	3.647	40.670
<b>Nord-Ovest</b>	<b>309.826</b>	<b>25.762</b>	<b>335.588</b>
TRENTINO A. ADIGE	21.709	2.123	23.832
VENETO	99.623	8.931	108.554
FRIULI V. GIULIA	21.417	1.659	23.076
EMILIA ROMAGNA	90.780	8.281	99.061
<b>Nord-Est</b>	<b>233.529</b>	<b>20.994</b>	<b>254.523</b>
TOSCANA	84.805	7.352	92.157
UMBRIA	17.072	1.266	18.338
MARCHE	32.358	2.670	35.028
LAZIO	91.606	6.484	98.090
<b>Centro</b>	<b>225.841</b>	<b>17.772</b>	<b>243.613</b>
ABRUZZI	24.899	1.763	26.662
MOLISE	5.197	539	5.736
CAMPANIA	98.763	4.969	103.732
PUGLIA	77.169	4.331	81.500
BASILICATA	8.851	661	9.512
CALABRIA	34.890	1.801	36.691
SICILIA	77.194	4.089	81.283
SARDEGNA	27.140	1.669	28.809
<b>Sud e Isole</b>	<b>354.103</b>	<b>19.822</b>	<b>373.925</b>
<b>Territorio Nazionale</b>	<b>1.123.299</b>	<b>84.350</b>	<b>1.207.649</b>

## COMMERCianti

segue Tav. 3 - Assicurati al 31 dicembre 2004 per regione e qualifica

Femmine

Regione	Titolari	Familiari	Totale
PIEMONTE	50.840	13.804	64.644
VALLE D'AOSTA	2.237	501	2.738
LOMBARDIA	80.725	23.375	104.100
LIGURIA	23.014	5.779	28.793
<b>Nord-Ovest</b>	<b>156.816</b>	<b>43.459</b>	<b>200.275</b>
TRENTINO A. ADIGE	12.704	4.827	17.531
VENETO	45.301	16.391	61.692
FRIULI V. GIULIA	12.760	3.293	16.053
EMILIA ROMAGNA	50.412	14.583	64.995
<b>Nord-Est</b>	<b>121.177</b>	<b>39.094</b>	<b>160.271</b>
TOSCANA	48.000	12.358	60.358
UMBRIA	10.500	2.214	12.714
MARCHE	17.133	4.890	22.023
LAZIO	47.566	9.394	56.960
<b>Centro</b>	<b>123.199</b>	<b>28.856</b>	<b>152.055</b>
ABRUZZI	13.717	2.828	16.545
MOLISE	3.249	735	3.984
CAMPANIA	45.933	5.363	51.296
PUGLIA	30.603	4.898	35.501
BASILICATA	5.184	917	6.101
CALABRIA	16.544	2.107	18.651
SICILIA	36.046	4.542	40.588
SARDEGNA	15.362	2.501	17.863
<b>Sud e Isole</b>	<b>166.638</b>	<b>23.891</b>	<b>190.529</b>
<b>Territorio Nazionale</b>	<b>567.830</b>	<b>135.300</b>	<b>703.130</b>



## COMMERCianti

segue Tav. 3 - Assicurati al 31 dicembre 2004 per regione e qualifica

## Complesso

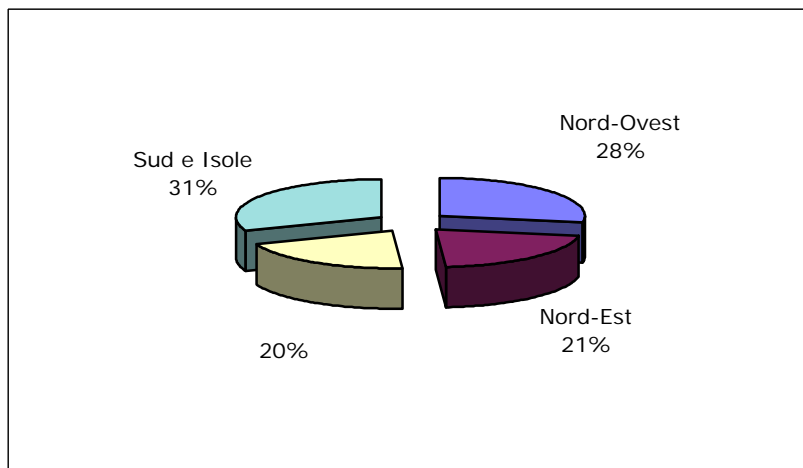
Regione	Titolari	Familiari	Totale
PIEMONTE	139.278	21.936	161.214
VALLE D'AOSTA	4.958	812	5.770
LOMBARDIA	262.369	37.047	299.416
LIGURIA	60.037	9.426	69.463
<b>Nord-Ovest</b>	<b>466.642</b>	<b>69.221</b>	<b>535.863</b>
TRENTINO A. ADIGE	34.413	6.950	41.363
VENETO	144.924	25.322	170.246
FRIULI V. GIULIA	34.177	4.952	39.129
EMILIA ROMAGNA	141.192	22.864	164.056
<b>Nord-Est</b>	<b>354.706</b>	<b>60.088</b>	<b>414.794</b>
TOSCANA	132.805	19.710	152.515
UMBRIA	27.572	3.480	31.052
MARCHE	49.491	7.560	57.051
LAZIO	139.172	15.878	155.050
<b>Centro</b>	<b>349.040</b>	<b>46.628</b>	<b>395.668</b>
ABRUZZI	38.616	4.591	43.207
MOLISE	8.446	1.274	9.720
CAMPANIA	144.696	10.332	155.028
PUGLIA	107.772	9.229	117.001
BASILICATA	14.035	1.578	15.613
CALABRIA	51.434	3.908	55.342
SICILIA	113.240	8.631	121.871
SARDEGNA	42.502	4.170	46.672
<b>Sud e Isole</b>	<b>520.741</b>	<b>43.713</b>	<b>564.454</b>
<b>Territorio Nazionale</b>	<b>1.691.129</b>	<b>219.650</b>	<b>1.910.779</b>

## COMMERCianti

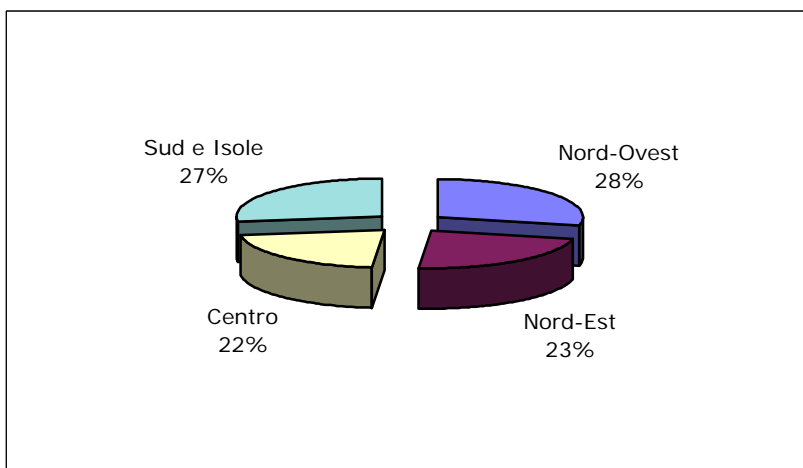
Assicurati al 31 dicembre 2004

### Distribuzione territoriale

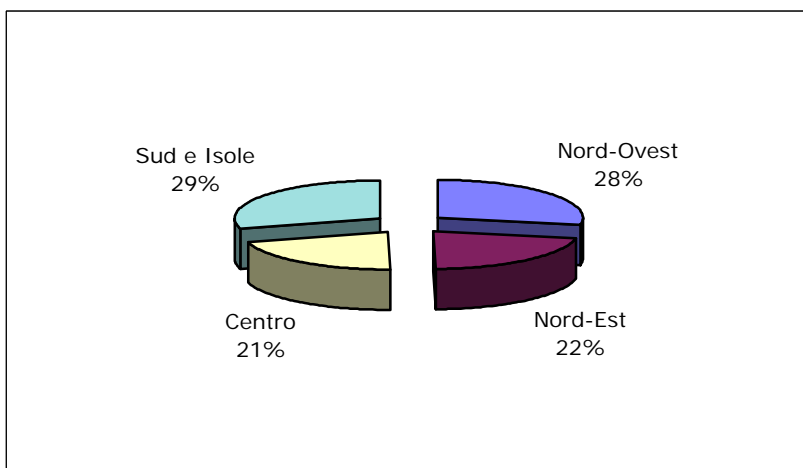
Maschi



Femmine



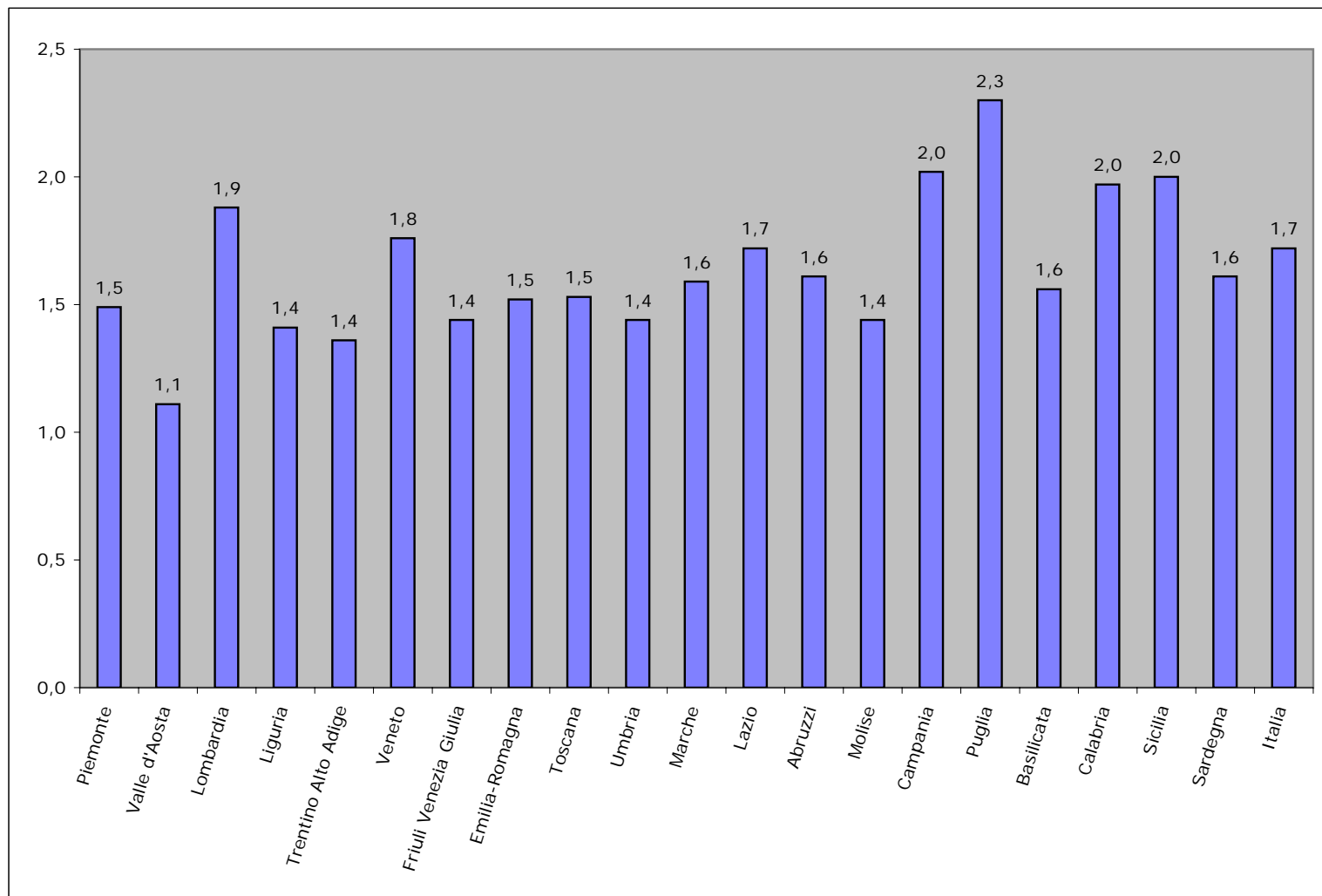
Complesso



## Grafico 3A - COMMERCianti

Assicurati al 31 dicembre 2004

## Rapporto di mascolinità degli assicurati ripartiti per regione



## COMMERCianti

Tav. 4 - Assicurati al 31 dicembre 2004 per classi di età e qualifica

## Maschi

Classi di età (*)	Titolari	Familiari	Totale
fino a 19	1.181	830	2.011
20 - 24	24.250	5.934	30.184
25 - 29	79.325	11.277	90.602
<b>fino a 29</b>	<b>104.756</b>	<b>18.041</b>	<b>122.797</b>
30 - 34	140.665	13.935	154.600
35 - 39	175.741	12.496	188.237
40 - 44	175.787	10.208	185.995
45 - 49	147.149	8.177	155.326
50 - 54	121.681	7.128	128.809
55 - 59	110.559	6.443	117.002
60 - 64	69.759	4.073	73.832
<b>da 30 a 64</b>	<b>941.341</b>	<b>62.460</b>	<b>1.003.801</b>
65 - 69	40.684	2.310	42.994
70 - 74	18.757	976	19.733
75 - 79	7.855	359	8.214
80 e oltre	4.070	150	4.220
<b>oltre 64</b>	<b>71.366</b>	<b>3.795</b>	<b>75.161</b>
Senza indicazione	5.836	54	5.890
<b>Totale</b>	<b>1.123.299</b>	<b>84.350</b>	<b>1.207.649</b>

(\*) età in anni compiuti

## COMMERCianti

segue Tav. 4 - Assicurati al 31 dicembre 2004 per classi di età e qualifica

## Femmine

Classi di età (*)	Titolari	Familiari	Totale
fino a 19	864	698	1.562
20 - 24	16.428	4.763	21.191
25 - 29	46.308	10.124	56.432
<b>fino a 29</b>	<b>63.600</b>	<b>15.585</b>	<b>79.185</b>
30 - 34	73.705	15.791	89.496
35 - 39	88.867	19.330	108.197
40 - 44	87.856	19.822	107.678
45 - 49	71.391	17.945	89.336
50 - 54	58.095	17.343	75.438
55 - 59	55.673	16.229	71.902
60 - 64	31.494	7.528	39.022
<b>da 30 a 64</b>	<b>467.081</b>	<b>113.988</b>	<b>581.069</b>
65 - 69	17.811	3.568	21.379
70 - 74	9.021	1.376	10.397
75 - 79	4.696	477	5.173
80 e oltre	3.300	255	3.555
<b>oltre 64</b>	<b>34.828</b>	<b>5.676</b>	<b>40.504</b>
Senza indicazione	2.321	51	2.372
<b>Totale</b>	<b>567.830</b>	<b>135.300</b>	<b>703.130</b>

(\*) età in anni compiuti

## COMMERCianti

segue Tav. 4 - Assicurati al 31 dicembre 2004 per classi di età e qualifica

## Complesso

Classi di età (*)	Titolari	Familiari	Totale
fino a 19	2.045	1.528	3.573
20 - 24	40.678	10.697	51.375
25 - 29	125.633	21.401	147.034
<b>fino a 29</b>	<b>168.356</b>	<b>33.626</b>	<b>201.982</b>
30 - 34	214.370	29.726	244.096
35 - 39	264.608	31.826	296.434
40 - 44	263.643	30.030	293.673
45 - 49	218.540	26.122	244.662
50 - 54	179.776	24.471	204.247
55 - 59	166.232	22.672	188.904
60 - 64	101.253	11.601	112.854
<b>da 30 a 64</b>	<b>1.408.422</b>	<b>176.448</b>	<b>1.584.870</b>
65 - 69	58.495	5.878	64.373
70 - 74	27.778	2.352	30.130
75 - 79	12.551	836	13.387
80 e oltre	7.370	405	7.775
<b>oltre 64</b>	<b>106.194</b>	<b>9.471</b>	<b>115.665</b>
Senza indicazione	8.157	105	8.262
<b>Totale</b>	<b>1.691.129</b>	<b>219.650</b>	<b>1.910.779</b>

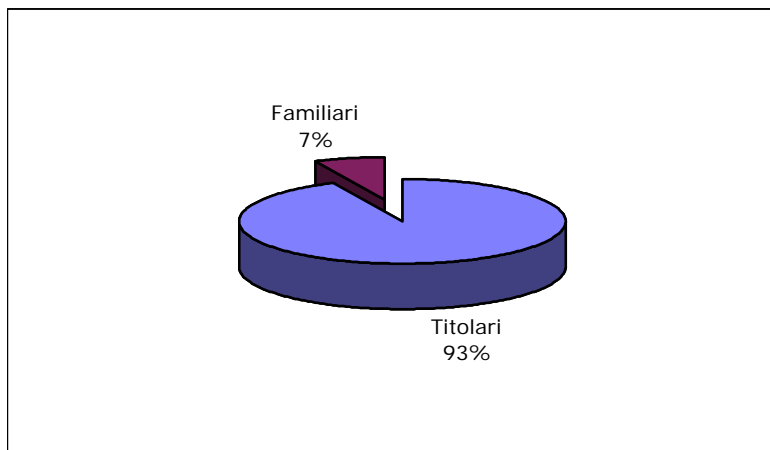
(\*) età in anni compiuti

## COMMERCianti

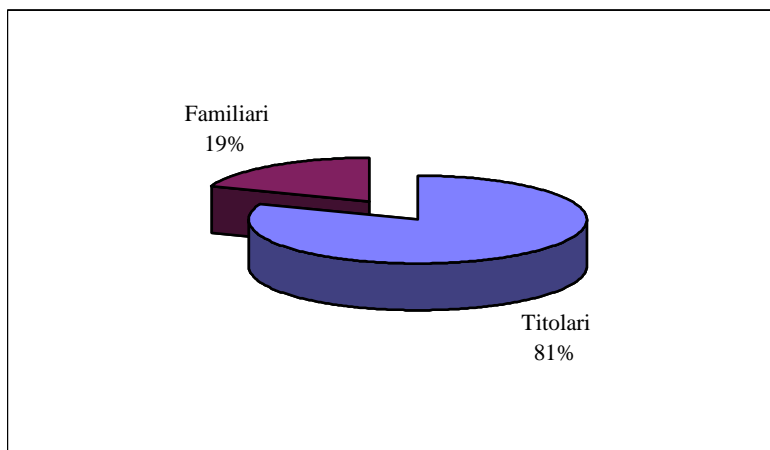
Assicurati al 31 dicembre 2004

### Distribuzione per qualifica

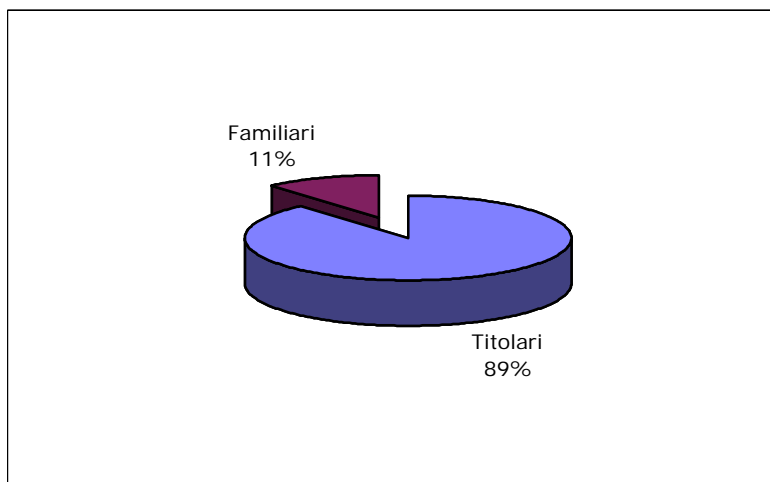
Maschi



Femmine



Complesso

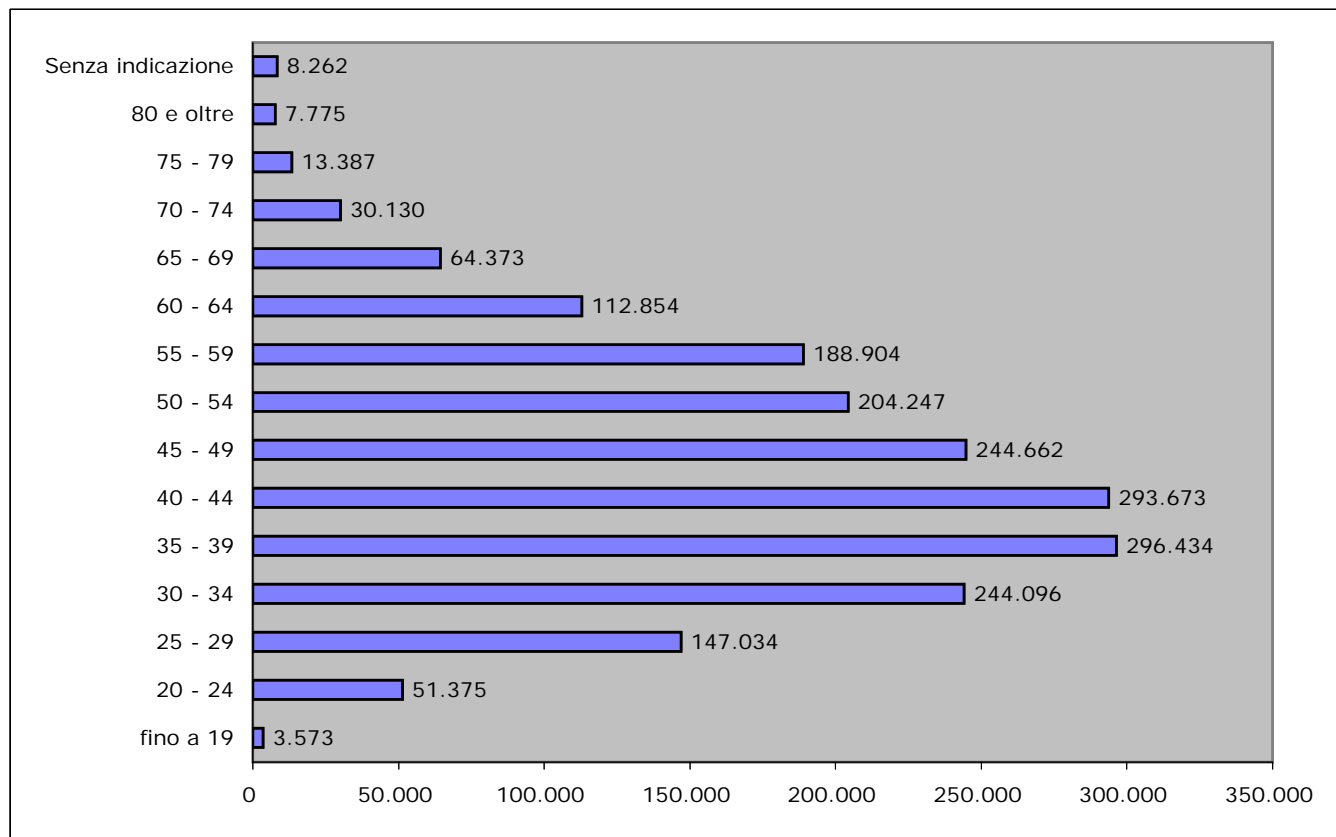


## COMMERCianti

Assicurati al 31 dicembre 2004

Maschi e femmine

Distribuzione per classi di età

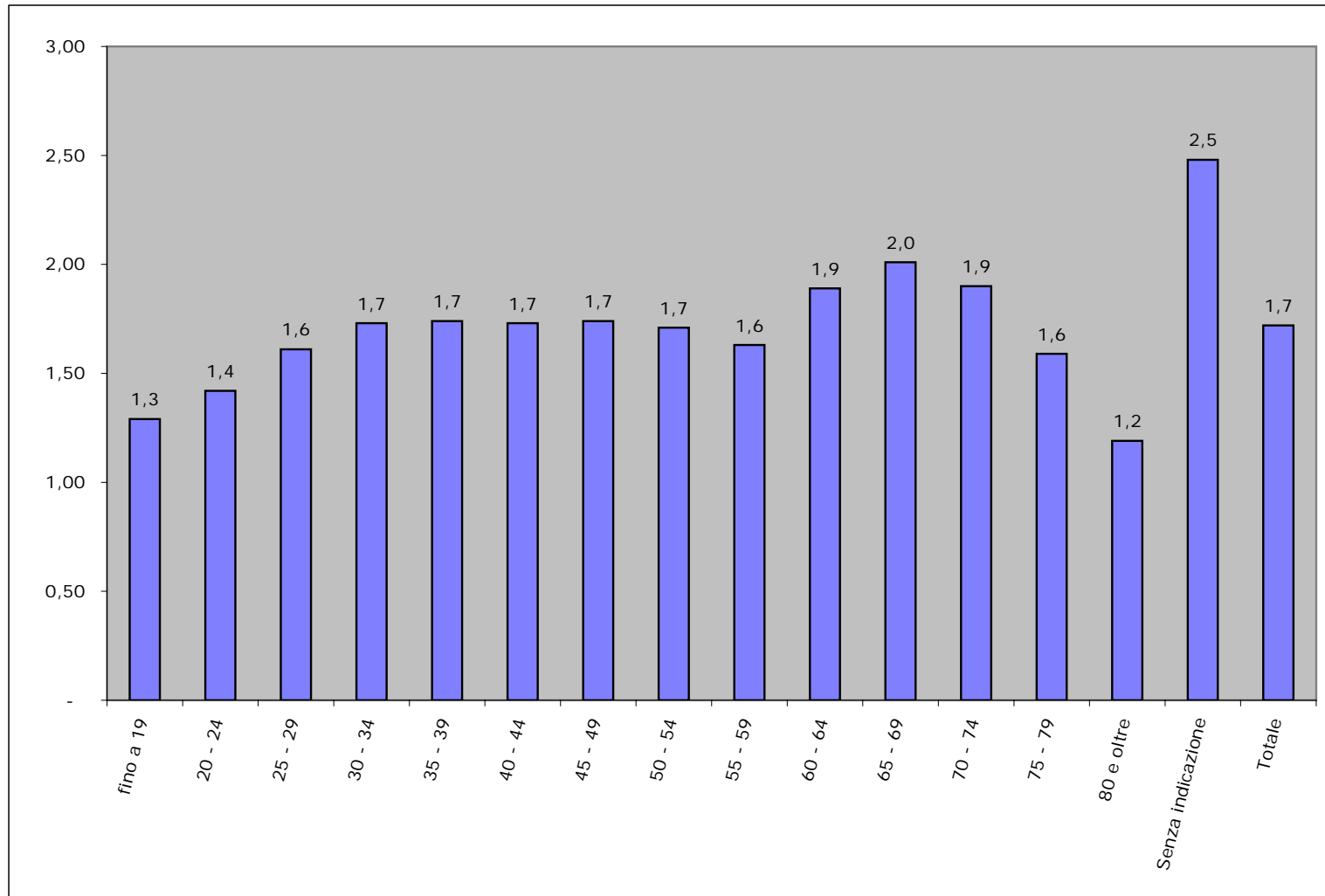




### Grafico 4A - COMMERCianti

Assicurati al 31 dicembre 2004

Rapporto di mascolinità degli assicurati ripartiti per classe di età



## COMMERCianti

Tav. 5 - Assicurati al 31 dicembre 2004 per anno di iscrizione e qualifica

Maschi

Anno di iscrizione	Titolari	Familiari	Totale
1982 e precedenti	178.382	5.586	183.968
1983	17.121	767	17.888
1984	18.896	890	19.786
1985	23.360	1.154	24.514
1986	29.220	1.180	30.400
1987	29.094	1.386	30.480
1988	27.689	1.569	29.258
1989	28.314	1.798	30.112
1990	29.109	2.004	31.113
1991	32.053	2.432	34.485
1992	32.752	2.591	35.343
1993	34.750	2.637	37.387
1994	33.426	2.924	36.350
1995	35.028	3.298	38.326
1996	36.720	3.548	40.268
1997	80.206	4.266	84.472
1998	49.501	4.635	54.136
1999	59.475	5.368	64.843
2000	63.158	5.727	68.885
2001	65.944	6.131	72.075
2002	65.360	7.630	72.990
2003 e 2004	147.905	16.775	164.680
Senza indicazione	5.836	54	5.890
Totale	1.123.299	84.350	1.207.649

## COMMERCianti

segue Tav. 5 - Assicurati al 31 dicembre 2004 per anno di iscrizione e qualifica

## Femmine

Anno di iscrizione	Titolari	Familiari	Totale
1982 e precedenti	63.356	17.388	80.744
1983	7.281	1.801	9.082
1984	8.277	2.025	10.302
1985	10.762	3.102	13.864
1986	14.494	2.568	17.062
1987	13.489	2.842	16.331
1988	12.746	3.021	15.767
1989	13.135	3.241	16.376
1990	13.617	3.488	17.105
1991	14.922	4.248	19.170
1992	16.430	3.918	20.348
1993	16.646	3.682	20.328
1994	15.797	3.949	19.746
1995	17.056	4.524	21.580
1996	17.955	4.823	22.778
1997	35.288	5.893	41.181
1998	25.171	6.383	31.554
1999	32.592	7.439	40.031
2000	36.044	8.119	44.163
2001	40.978	8.748	49.726
2002	42.326	10.758	53.084
2003 e 2004	97.147	23.289	120.436
Senza indicazione	2.321	51	2.372
<b>Totale</b>	<b>567.830</b>	<b>135.300</b>	<b>703.130</b>

## COMMERCianti

segue Tav. 5 - Assicurati al 31 dicembre 2004 per anno di iscrizione e qualifica

## Complesso

Anno di iscrizione	Titolari	Familiari	Totale
1982 e precedenti	241.738	22.974	264.712
1983	24.402	2.568	26.970
1984	27.173	2.915	30.088
1985	34.122	4.256	38.378
1986	43.714	3.748	47.462
1987	42.583	4.228	46.811
1988	40.435	4.590	45.025
1989	41.449	5.039	46.488
1990	42.726	5.492	48.218
1991	46.975	6.680	53.655
1992	49.182	6.509	55.691
1993	51.396	6.319	57.715
1994	49.223	6.873	56.096
1995	52.084	7.822	59.906
1996	54.675	8.371	63.046
1997	115.494	10.159	125.653
1998	74.672	11.018	85.690
1999	92.067	12.807	104.874
2000	99.202	13.846	113.048
2001	106.922	14.879	121.801
2002	107.686	18.388	126.074
2003 e 2004	245.052	40.064	285.116
Senza indicazione	8.157	105	8.262
<b>Totale</b>	<b>1.691.129</b>	<b>219.650</b>	<b>1.910.779</b>

## COMMERCianti

Assicurati al 31 dicembre 2004

Maschi e Femmine

Distribuzione per anno di iscrizione

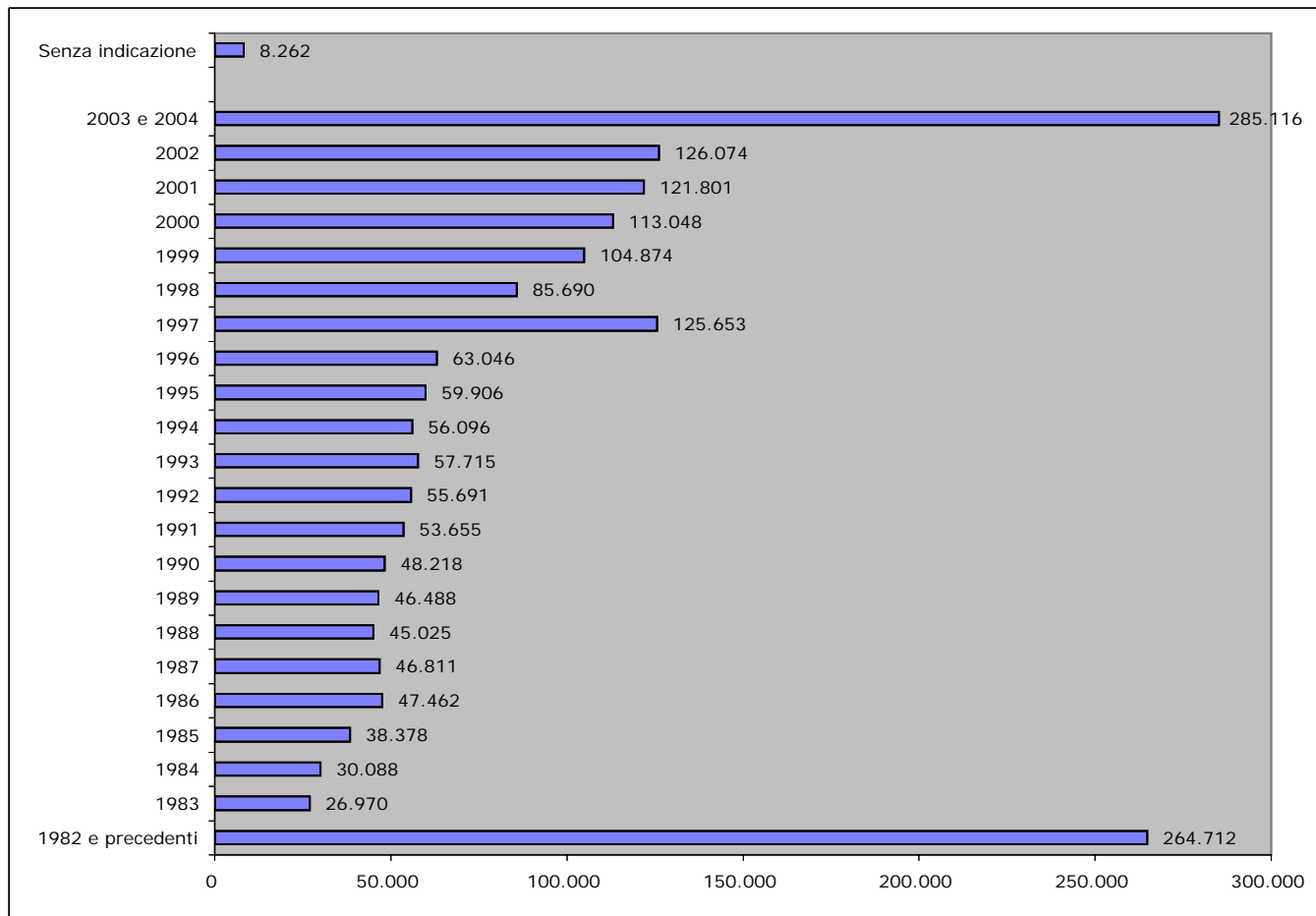
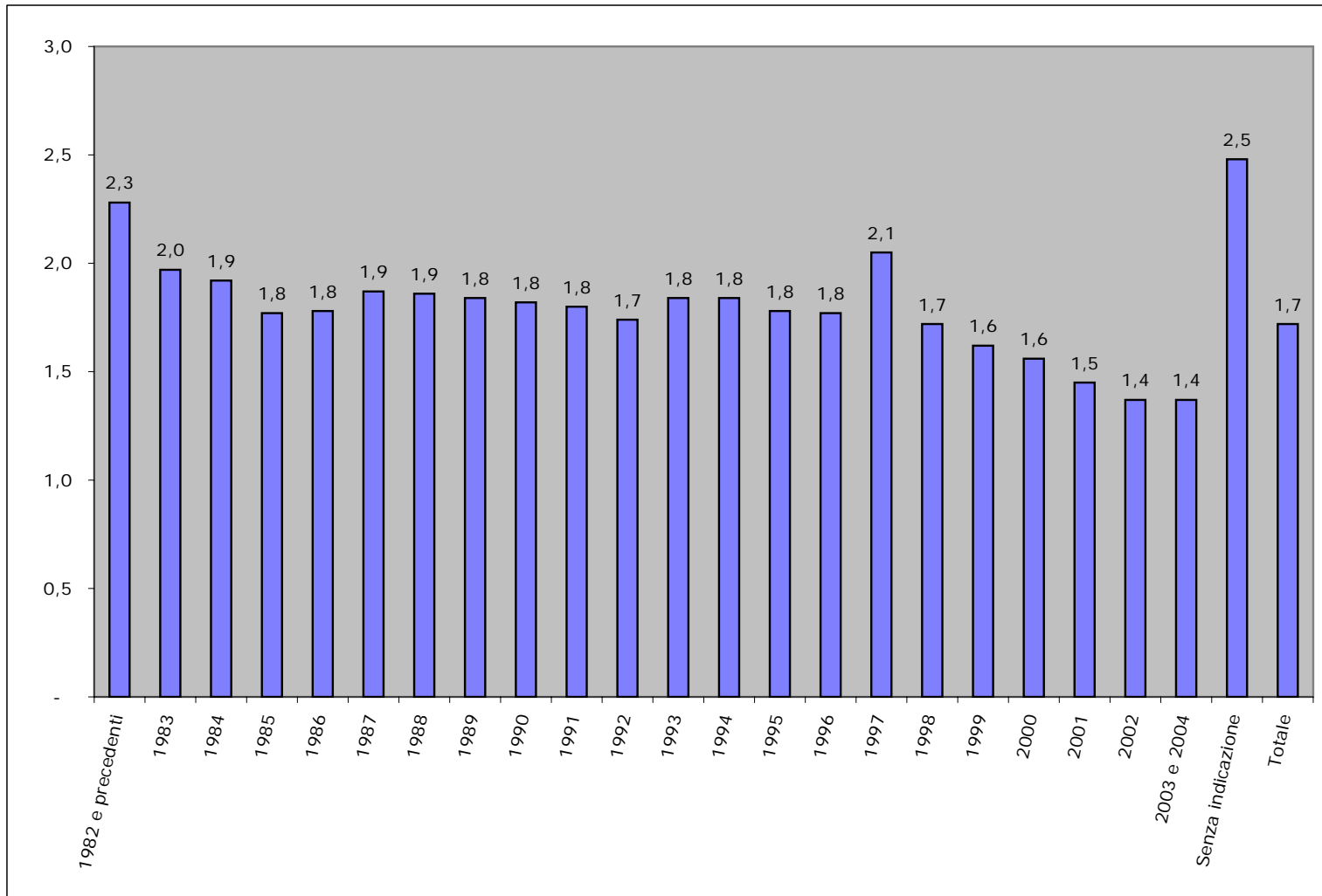


Grafico 5A - COMMERCianti

Assicurati al 31 dicembre 2004

Rapporto di mascolinità degli assicurati ripartiti per anno di iscrizione



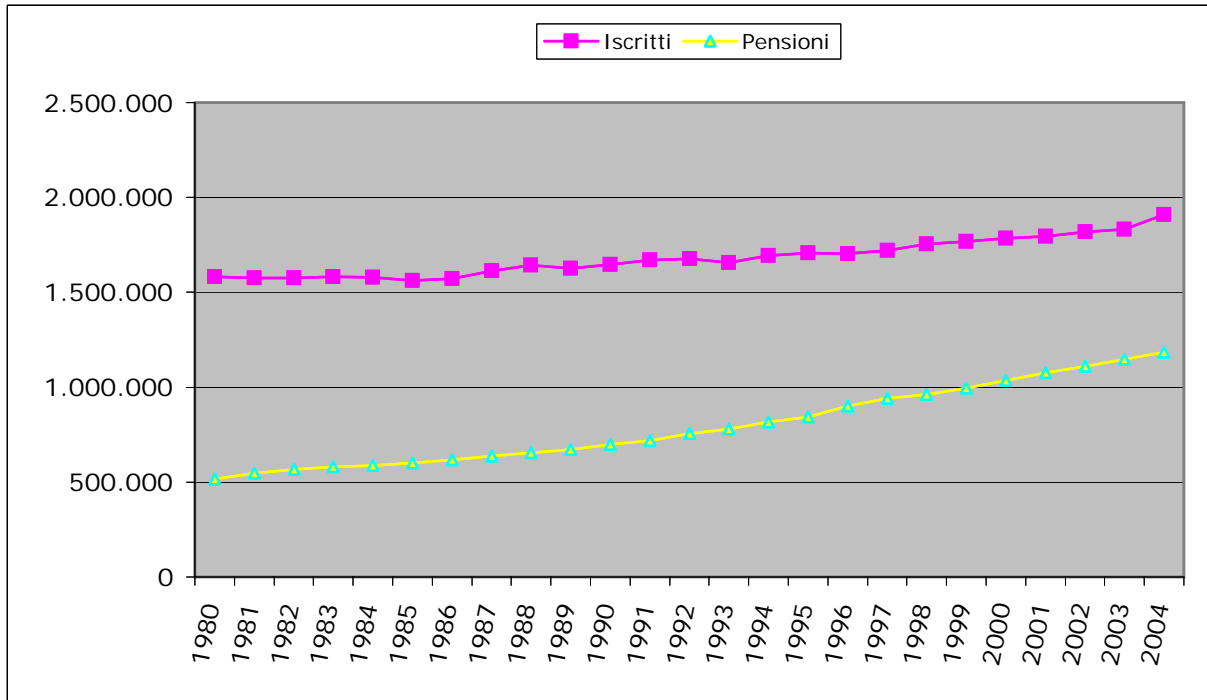
## COMMERCianti

Tav. 6 - Numero iscritti per 100 pensioni vigenti a fine anno

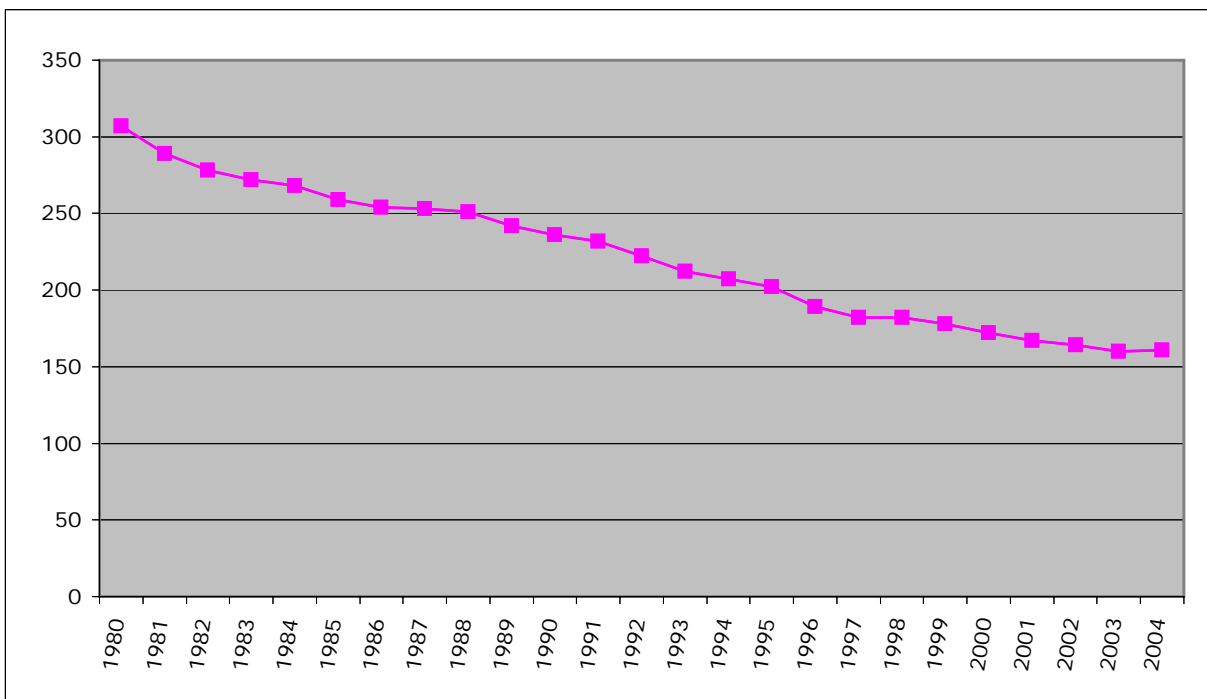
Anno	Numero iscritti	Numero pensioni vigenti	Iscritti per 100 pensioni
1980	1.583.000	516.210	307
1981	1.575.000	545.913	289
1982	1.576.000	567.287	278
1983	1.583.000	581.876	272
1984	1.579.000	588.421	268
1985	1.561.000	602.171	259
1986	1.572.000	618.053	254
1987	1.613.000	638.732	253
1988	1.644.000	654.729	251
1989	1.625.000	672.093	242
1990	1.645.000	697.010	236
1991	1.670.000	718.378	232
1992	1.677.000	755.197	222
1993	1.655.000	780.547	212
1994	1.694.000	818.057	207
1995	1.708.000	843.735	202
1996	1.703.000	899.637	189
1997	1.719.000	942.246	182
1998	1.753.000	962.562	182
1999	1.769.300	994.760	178
2000	1.785.000	1.035.376	172
2001	1.796.100	1.076.385	167
2002	1.817.800	1.110.531	164
2003	1.833.000	1.147.234	160
2004	1.910.800	1.185.661	161

## COMMERCianti

## Iscritti e pensioni vigenti a fine anno



## Numero iscritti per 100 pensioni





Serie storiche dei trattamenti pensionistici ( anni 1984 - 2004 )

## COMMERCianti

Tav. 7 - Numero e importo medio delle pensioni vigenti a fine anno  
e liquidate nel corso dell'anno

## VECCHIAIA E ANZIANITA'

Anni	VIGENTI			LIQUIDATE		
	Numero pensioni	Importo annuo in pagamento		Numero pensioni	Importo annuo in pagamento	
		Totale	Medio		Totale	Medio
1984	216.564	400.649.897	1.850	14.220	22.990.043	1.617
1985	225.352	450.338.930	1.998	18.120	33.259.985	1.836
1986	235.554	516.949.164	2.195	21.535	44.320.107	2.058
1987	248.570	568.598.904	2.287	23.806	50.720.111	2.131
1988	260.985	692.870.808	2.655	26.536	65.620.078	2.473
1989	275.718	808.609.207	2.933	30.961	81.040.108	2.617
1990	298.538	946.401.285	3.170	32.267	90.449.886	2.803
1991	318.333	1.179.430.132	3.705	32.728	107.449.951	3.283
1992	348.393	1.366.808.450	3.923	40.450	190.919.955	4.720
1993	373.476	1.555.859.934	4.166	38.852	177.770.046	4.576
1994	414.709	1.879.718.308	4.533	54.329	306.610.058	5.644
1995	442.053	2.088.731.369	4.725	39.772	216.939.953	5.455
1996	500.734	2.624.662.356	5.242	60.900	412.129.788	6.767
1997	541.645	3.087.869.397	5.701	57.787	382.089.955	6.612
1998	567.631	3.315.691.608	5.841	37.388	228.919.994	6.123
1999	602.722	3.681.992.535	6.109	47.312	325.970.218	6.890
2000	643.695	4.174.838.409	6.486	53.547	416.370.227	7.776
2001	686.245	4.756.163.264	6.931	56.591	487.283.255	8.611
2002	722.854	5.356.574.354	7.410	53.436	474.304.809	8.876
2003	764.528	5.975.635.708	7.816	60.383	563.616.891	9.334
2004	805.717	6.620.815.819	8.217	58.145	559.943.180	9.630

## COMMERCANTI

segue Tav. 7 - Numero e importo medio delle pensioni vigenti a fine anno  
e liquidate nel corso dell'anno

## INVALIDITA'

Anni	VIGENTI			LIQUIDATE		
	Numero pensioni	Importo annuo in pagamento		Numero pensioni	Importo annuo in pagamento	
		Totale	Medio		Totale	Medio
1984	256.448	475.469.979	1.854	10.077	17.320.045	1.719
1985	255.062	513.799.443	2.014	7.424	13.200.020	1.778
1986	253.376	552.270.998	2.180	8.155	14.259.996	1.749
1987	253.189	577.070.901	2.279	9.697	16.910.016	1.744
1988	250.335	690.989.687	2.760	9.383	19.369.984	2.064
1989	246.619	750.059.628	3.041	9.379	19.440.041	2.073
1990	244.432	798.180.474	3.265	8.359	18.019.998	2.156
1991	240.178	847.119.815	3.527	8.288	20.440.031	2.466
1992	237.176	852.910.985	3.596	8.557	31.360.036	3.665
1993	229.860	861.230.254	3.747	8.100	32.539.968	4.017
1994	221.661	874.259.800	3.944	7.379	33.760.032	4.575
1995	213.024	851.020.229	3.995	5.778	28.720.011	4.971
1996	205.003	877.880.247	4.282	5.333	29.219.987	5.479
1997	197.013	873.740.834	4.435	5.178	27.570.002	5.324
1998	186.278	849.640.037	4.561	4.818	28.509.985	5.917
1999	178.194	843.410.021	4.733	4.605	28.299.981	6.145
2000	171.797	827.279.864	4.815	4.916	33.239.976	6.762
2001	164.257	823.984.889	5.016	4.625	31.799.108	6.875
2002	156.149	805.867.241	5.161	5.008	36.266.365	7.242
2003	146.619	802.048.862	5.470	5.201	38.786.784	7.458
2004	138.395	779.043.456	5.629	4.902	37.425.361	7.635

## COMMERCianti

segue Tav. 7 - Numero e importo medio delle pensioni vigenti a fine anno  
e liquidate nel corso dell'anno

## SUPERSTITI

Anni	VIGENTI			LIQUIDATE		
	Numero pensioni	Importo annuo in pagamento		Numero pensioni	Importo annuo in pagamento	
		Totale	Medio		Totale	Medio
1984	115.409	112.149.850	972	10.978	10.140.049	924
1985	121.757	126.690.594	1.041	10.865	11.360.009	1.046
1986	129.123	148.739.366	1.152	10.812	13.359.956	1.236
1987	136.973	168.290.507	1.229	11.916	15.580.051	1.307
1988	143.409	205.470.679	1.433	12.039	18.390.054	1.528
1989	149.756	240.379.346	1.605	12.820	20.950.059	1.634
1990	154.040	273.610.469	1.776	12.119	21.729.973	1.793
1991	159.867	310.720.699	1.944	11.772	23.240.047	1.974
1992	169.628	335.200.195	1.976	12.964	30.770.054	2.374
1993	177.211	374.170.394	2.111	13.404	33.440.031	2.495
1994	181.687	406.940.726	2.240	13.894	37.189.931	2.677
1995	188.658	433.119.150	2.296	13.285	42.100.032	3.169
1996	193.900	597.760.737	3.083	14.018	49.070.009	3.501
1997	203.588	658.079.887	3.232	14.277	51.380.068	3.599
1998	208.653	698.150.851	3.346	13.915	52.410.013	3.766
1999	213.844	743.080.100	3.475	13.413	52.040.026	3.880
2000	219.884	779.759.237	3.546	14.695	59.320.041	4.037
2001	225.883	841.781.647	3.727	13.917	59.924.768	4.306
2002	231.528	904.382.769	3.906	15.201	69.405.062	4.566
2003	236.087	968.301.353	4.101	15.234	69.896.589	4.588
2004	241.549	1.028.157.982	4.257	15.001	72.013.249	4.801

## COMMERCianti

segue Tav. 7 - Numero e importo medio delle pensioni vigenti a fine anno  
e liquidate nel corso dell'anno

## COMPLESSO

Anni	VIGENTI			LIQUIDATE		
	Numero pensioni	Importo annuo in pagamento		Numero pensioni	Importo annuo in pagamento	
		Totale	Medio		Totale	Medio
1984	588.421	988.269.726	1.680	35.275	50.450.137	1.430
1985	602.171	1.090.828.967	1.811	36.409	57.820.015	1.588
1986	618.053	1.217.959.529	1.971	40.502	71.940.059	1.776
1987	638.732	1.313.960.311	2.057	45.419	83.210.179	1.832
1988	654.729	1.589.331.173	2.427	47.958	103.380.116	2.156
1989	672.093	1.799.048.181	2.677	53.160	121.430.208	2.284
1990	697.010	2.018.192.228	2.895	52.745	130.199.857	2.468
1991	718.378	2.337.270.645	3.254	52.788	151.130.030	2.863
1992	755.197	2.554.919.630	3.383	61.971	253.050.045	4.083
1993	780.547	2.791.260.581	3.576	60.356	243.750.045	4.039
1994	818.057	3.160.918.833	3.864	75.602	377.560.021	4.994
1995	843.735	3.372.870.747	3.998	58.835	287.759.997	4.891
1996	899.637	4.100.303.340	4.558	80.251	490.419.784	6.111
1997	942.246	4.619.690.118	4.903	77.242	461.040.025	5.969
1998	962.562	4.863.482.496	5.053	56.121	309.839.992	5.521
1999	994.760	5.268.482.656	5.296	65.330	406.310.225	6.219
2000	1.035.376	5.781.877.510	5.584	73.158	508.930.245	6.957
2001	1.076.385	6.421.929.800	5.966	75.133	579.007.131	7.706
2002	1.110.531	7.066.824.364	6.363	73.645	579.976.236	7.875
2003	1.147.234	7.745.985.923	6.752	80.818	672.300.264	8.319
2004	1.185.661	8.428.017.257	7.108	78.048	669.381.790	8.577

## COMMERCianti

Tav. 8 - Indici sull'evoluzione del numero delle pensioni vigenti a fine anno

Anni	Incrementi annui percentuali				% Pensioni per categoria				Pensioni di invalidità per 100 pensioni di vecchiaia
	Vecchiaia e Anzianità	Invalità e Inabilità	Superstiti	Complesso	Vecchiaia e Anzianità	Invalità e Inabilità	Superstiti	Complesso	
1985	4,06	- 0,54	5,50	2,34	37,42	42,36	20,22	100,00	113
1986	4,53	- 0,66	6,05	2,64	38,11	41,00	20,89	100,00	108
1987	5,53	- 0,07	6,08	3,35	38,92	39,64	21,44	100,00	102
1988	4,99	- 1,13	4,70	2,50	39,86	38,23	21,91	100,00	96
1989	5,65	- 1,48	4,43	2,65	41,02	36,69	22,29	100,00	89
1990	8,28	- 0,89	2,86	3,71	42,83	35,07	22,10	100,00	82
1991	6,63	- 1,74	3,78	3,07	44,31	33,43	22,26	100,00	75
1992	9,44	- 1,25	6,11	5,13	46,13	31,41	22,46	100,00	68
1993	7,20	- 3,08	4,47	3,36	47,85	29,45	22,70	100,00	62
1994	11,04	- 3,57	2,53	4,81	50,69	27,10	22,21	100,00	53
1995	6,59	- 3,90	3,84	3,14	52,39	25,25	22,36	100,00	48
1996	13,27	- 3,77	2,78	6,63	55,66	22,79	21,55	100,00	41
1997	8,17	- 3,90	5,00	4,74	57,48	20,91	21,61	100,00	36
1998	4,80	- 5,45	2,49	2,16	58,97	19,35	21,68	100,00	33
1999	6,18	- 4,34	2,49	3,35	60,59	17,91	21,50	100,00	30
2000	6,80	- 3,59	2,82	4,08	62,17	16,59	21,24	100,00	27
2001	6,61	- 4,39	2,73	3,96	63,75	15,26	20,99	100,00	24
2002	5,33	- 4,94	2,50	3,17	65,09	14,06	20,85	100,00	22
2003	5,77	- 6,10	1,97	3,30	66,64	12,78	20,58	100,00	19
2004	5,39	- 5,61	2,31	3,35	67,96	11,67	20,37	100,00	17

## COMMERCianti

Tav. 9 - Indici sull'evoluzione degli importi medi delle pensioni vigenti a fine anno

Anni	% Importi medi per categoria sull'importo medio totale			% Importi medi per categoria sui minimi				Incrementi annui percentuali			
	Vecchiaia e Anzianità	Invalità e Inabilità	Superstiti	Vecchiaia e Anzianità	Invalità e Inabilità	Superstiti	Complesso	Vecchiaia e Anzianità	Invalità e Inabilità	Superstiti	Complesso
1985	110,35	111,23	57,46	96,08	96,85	50,03	87,07	8,02	8,65	7,08	7,80
1986	111,35	110,59	58,44	94,15	93,51	49,42	84,55	9,82	8,20	10,71	8,83
1987	111,20	110,80	59,73	93,22	92,88	50,07	83,83	4,23	4,57	6,66	4,36
1988	109,39	113,73	59,03	89,79	93,35	48,46	82,08	16,06	21,11	16,61	17,99
1989	109,55	113,61	59,96	90,16	93,50	49,35	82,30	10,47	10,18	12,03	10,30
1990	109,50	112,80	61,36	90,88	93,61	50,92	82,99	8,09	7,37	10,66	8,14
1991	113,86	108,39	59,73	98,40	93,67	51,62	86,42	16,87	8,01	9,42	12,40
1992	115,97	106,30	58,41	101,14	92,71	50,94	87,21	5,89	1,96	1,67	3,96
1993	116,50	104,78	59,04	103,73	93,30	52,58	89,04	6,19	4,19	6,85	5,70
1994	117,30	102,07	57,97	107,77	93,78	53,25	91,87	8,80	5,27	6,08	8,05
1995	118,19	99,92	57,42	112,34	94,98	54,59	95,06	4,25	1,29	2,50	3,47
1996	115,00	93,95	67,64	118,23	96,59	69,54	102,81	10,93	7,19	34,28	14,01
1997	116,27	90,45	65,93	123,77	96,28	70,18	106,44	8,76	3,56	4,85	7,57
1998	115,60	90,27	66,22	124,70	97,37	71,43	107,87	2,46	2,85	3,51	3,06
1999	115,35	89,37	65,61	128,11	99,26	72,87	111,06	4,58	3,77	3,85	4,81
2000	116,15	86,24	63,51	133,87	99,39	73,20	115,26	6,17	1,74	2,05	5,44
2001	116,17	84,08	62,47	139,44	100,91	74,98	120,02	6,87	4,16	5,10	6,84
2002	116,45	81,11	61,39	145,15	101,10	76,51	124,64	6,91	2,89	4,80	6,65
2003	115,76	81,01	60,74	149,52	104,64	78,45	129,16	5,48	5,99	4,99	6,11
2004	115,60	79,19	59,89	153,35	105,05	79,45	132,65	5,13	2,91	3,80	5,27

## COMMERCianti

Tav. 10 - Indici sull'evoluzione del numero delle pensioni liquidate negli anni dal 1984 al 2004

Anni	Incrementi annui percentuali				% Pensioni per categoria				Pensioni di invalidità per 100 pensioni di vecchiaia
	Vecchiaia e Anzianità	Invalidità e Inabilità	Superstiti	Complesso	Vecchiaia e Anzianità	Invalidità e Inabilità	Superstiti	Complesso	
1985	27,43	- 26,33	- 1,03	3,21	49,77	20,39	29,84	100,00	41
1986	18,85	9,85	- 0,49	11,24	53,17	20,13	26,70	100,00	38
1987	10,55	18,91	10,21	12,14	52,41	21,35	26,24	100,00	41
1988	11,47	- 3,24	1,03	5,59	55,33	19,57	25,10	100,00	35
1989	16,68	- 0,04	6,49	10,85	58,24	17,64	24,12	100,00	30
1990	4,22	- 10,88	- 5,47	- 0,78	61,18	15,85	22,97	100,00	26
1991	1,43	- 0,85	- 2,86	0,08	62,00	15,70	22,30	100,00	25
1992	23,59	3,25	10,13	17,40	65,27	13,81	20,92	100,00	21
1993	- 3,95	- 5,34	3,39	- 2,61	64,37	13,42	22,21	100,00	21
1994	39,84	- 8,90	3,66	25,26	71,86	9,76	18,38	100,00	14
1995	- 26,79	- 21,70	- 4,38	- 22,18	67,60	9,82	22,58	100,00	15
1996	53,12	- 7,70	5,52	36,40	75,89	6,65	17,46	100,00	9
1997	- 5,11	- 2,91	1,85	- 3,75	74,81	6,70	18,49	100,00	9
1998	- 35,30	- 6,95	- 2,54	- 27,34	66,62	8,59	24,79	100,00	13
1999	26,54	- 4,42	- 3,61	16,41	72,42	7,05	20,53	100,00	10
2000	13,18	6,75	9,56	11,98	73,19	6,72	20,09	100,00	9
2001	5,68	- 5,92	- 5,29	2,70	75,32	6,16	18,52	100,00	8
2002	- 5,58	8,28	9,23	- 1,98	72,56	6,80	20,64	100,00	9
2003	13,00	3,85	0,22	9,74	74,71	6,44	18,85	100,00	9
2004	- 3,71	- 5,75	- 1,53	- 3,43	74,50	6,28	19,22	100,00	8



## COMMERCianti

Tav. 11 - Indici sull'evoluzione degli importi medi delle pensioni liquidate negli anni dal 1984 al 2004

Anni	% Importi medi per categoria sull'importo medio totale			% Importi medi per categoria sui minimi				Incrementi annui percentuali			
	Vecchiaia e Anzianità	Invalità e Inabilità	Superstiti	Vecchiaia e Anzianità	Invalità e Inabilità	Superstiti	Complesso	Vecchiaia e Anzianità	Invalità e Inabilità	Superstiti	Complesso
1985	115,59	111,97	65,84	88,25	85,48	50,27	76,35	13,53	3,45	13,20	11,05
1986	115,88	98,46	69,58	88,29	75,01	53,01	76,19	12,12	- 1,65	18,18	11,84
1987	116,30	95,19	71,37	86,82	71,06	53,28	74,66	3,52	- 0,27	5,81	3,15
1988	114,70	95,75	70,85	83,63	69,82	51,66	72,92	16,07	18,38	16,83	17,69
1989	114,60	90,75	71,55	80,47	63,72	50,24	70,22	5,85	0,40	6,98	5,94
1990	113,58	87,35	72,65	80,36	61,80	51,40	70,75	7,09	4,01	9,72	8,06
1991	114,67	86,14	68,95	87,19	65,50	52,43	76,03	17,12	14,40	10,10	16,00
1992	115,60	89,76	58,13	121,68	94,48	61,19	105,26	43,76	48,60	20,23	42,61
1993	113,28	99,46	61,77	113,93	100,03	62,12	100,57	- 3,06	9,62	5,11	- 1,08
1994	113,01	91,61	53,60	134,18	108,78	63,64	118,74	23,34	13,89	7,29	23,64
1995	111,52	101,63	64,79	129,69	118,18	75,35	116,29	- 3,35	8,64	18,39	- 2,06
1996	110,74	89,66	57,28	152,65	123,59	78,96	137,84	24,07	10,23	10,46	24,94
1997	110,77	89,20	60,29	143,55	115,59	78,13	129,59	- 2,29	- 2,82	2,81	- 2,32
1998	110,90	107,18	68,22	130,71	126,32	80,41	117,86	- 7,40	11,14	4,66	- 7,51
1999	110,79	98,82	62,39	144,48	128,88	81,36	130,42	12,53	3,85	3,01	12,64
2000	111,77	97,19	58,02	160,50	139,56	83,32	143,60	12,86	10,03	4,04	11,87
2001	111,74	89,22	55,88	173,24	138,31	86,63	155,03	10,74	1,68	6,67	10,77
2002	112,71	91,96	57,98	173,87	141,86	89,44	154,26	3,08	5,34	6,04	2,19
2003	112,20	89,65	55,15	178,55	142,67	87,77	159,14	5,16	2,98	0,48	5,64
2004	112,28	89,02	55,98	179,72	142,49	89,60	160,07	3,17	2,37	4,64	3,10

## COMMERCianti

Tav. 12- Serie storica del trattamento minimo mensile

Anni	Minimi al 31 dicembre	
	invalidità con età > età di vecchiaia	altre pensioni
1980	70,60	78,45
1981	87,00	97,38
1982	100,40	112,33
1983	118,79	132,91
1984	132,01	147,71
1985	143,01	160,00
1986	150,52	179,31
1987	158,47	188,76
1988	(1)	227,45
1989		250,22
1990		268,33
1991		289,65
1992		298,38
1993		308,92
1994		323,53
1995		323,53
1996		341,02
1997		354,32
1998		360,33
1999		366,81
2000		372,68
2001		382,36
2002		392,69
2003		402,12
2004		412,18
2005		420,43

(1) Dall' 1.11.1988 le pensioni delle Gestioni speciali dei lavoratori autonomi sono equiparate a quelle del Fondo pensioni lavoratori dipendenti (art. 7 L. 140/1985).

Distribuzioni delle pensioni vigenti al 1° gennaio 2005  
(I valori si riferiscono alle pensioni contabilizzate)

## COMMERCianti

Tav. 13 - Pensioni vigenti al 1° gennaio 2005 ripartite per categoria e sesso

CATEGORIA	MASCHI		FEMMINE		COMPLESSO	
	Numero	Importo medio mensile	Numero	Importo medio mensile	Numero	Importo medio mensile
Vecchiaia	176.726	598,91	372.164	459,01	548.890	504,05
Anzianità	203.431	992,59	40.204	774,15	243.635	956,54
TOT. VECCHIAIA	380.157	809,58	412.368	489,73	792.525	643,15
Invalidità ante L.222/84	27.018	442,02	70.836	384,74	97.854	400,55
Assegno di invalidità	20.329	551,82	11.647	416,05	31.976	502,37
Pensione di inabilità	4.743	741,69	2.127	525,90	6.870	674,88
TOT. INVALIDITA'	52.090	512,16	84.610	392,60	136.700	438,16
Superstiti di assicurato	9.867	303,94	59.886	365,10	69.753	356,45
Superstiti di pensionato	27.865	285,90	142.090	331,79	169.955	324,27
TOT. SUPERSTITI	37.732	290,61	201.976	341,67	239.708	333,63
COMPLESSO	469.979	734,95	698.954	435,19	1.168.933	555,71

## COMMERCianti

Tav. 14 - Pensioni vigenti al 1° gennaio 2005 ripartite per categoria, sesso e classe di età del titolare

Classi di età	Vecchiaia			Anzianità			Invalidità ed Inabilità			Superstiti			Complesso		
	Maschi	Femmine	Totale	Maschi	Femmine	Totale	Maschi	Femmine	Totale	Maschi	Femmine	Totale	Maschi	Femmine	Totale
fino a 39	-	-	-	-	-	-	739	401	1.140	861	1.938	2.799	1.600	2.339	3.939
da 40 a 49	-	-	-	-	-	-	2.830	1.682	4.512	907	5.844	6.751	3.737	7.526	11.263
da 50 a 54	-	-	-	133	18	151	3.269	1.946	5.215	975	6.795	7.770	4.377	8.759	13.136
da 55 a 59	29	21	50	21.508	8.568	30.076	6.291	4.311	10.602	1.832	13.389	15.221	29.660	26.289	55.949
da 60 a 64	258	86.661	86.919	79.806	21.929	101.735	7.383	3.882	11.265	2.970	20.073	23.043	90.417	132.545	222.962
da 65 a 69	50.204	90.164	140.368	71.657	8.334	79.991	6.087	5.095	11.182	4.555	28.466	33.021	132.503	132.059	264.562
da 70 a 79	96.548	139.151	235.699	29.994	1.344	31.338	12.115	25.160	37.275	12.191	68.232	80.423	150.848	233.887	384.735
80 ed oltre	29.687	56.167	85.854	333	11	344	13.376	42.133	55.509	13.441	57.239	70.680	56.837	155.550	212.387
Totale	176.726	372.164	548.890	203.431	40.204	243.635	52.090	84.610	136.700	37.732	201.976	239.708	469.979	698.954	1.168.933
Età media	73,7	71,2	72,0	64,8	62,3	64,4	69,0	77,0	73,9	73,3	72,1	72,3	69,3	71,7	70,7

## COMMERCianti

Tav. 15 - Pensioni di invalidità ed inabilità vigenti al 1° gennaio 2005 ripartite per tipologia, sesso e classe di età del titolare

Classi di età	Invalidità ante L. 222/84			Assegno di invalidità			Pensioni di inabilità			Complesso		
	Maschi	Femmine	Totale	Maschi	Femmine	Totale	Maschi	Femmine	Totale	Maschi	Femmine	Totale
fino a 39	-	-	-	612	334	946	127	67	194	739	401	1.140
da 40 a 49	62	31	93	2.213	1.352	3.565	555	299	854	2.830	1.682	4.512
da 50 a 54	221	156	377	2.520	1.528	4.048	528	262	790	3.269	1.946	5.215
da 55 a 59	584	516	1.100	4.798	3.315	8.113	909	480	1.389	6.291	4.311	10.602
da 60 a 64	1.027	1.303	2.330	5.293	2.144	7.437	1.063	435	1.498	7.383	3.882	11.265
da 65 a 69	2.015	3.329	5.344	3.213	1.442	4.655	859	324	1.183	6.087	5.095	11.182
da 70 a 79	9.832	23.538	33.370	1.606	1.377	2.983	677	245	922	12.115	25.160	37.275
80 ed oltre	13.277	41.963	55.240	74	155	229	25	15	40	13.376	42.133	55.509
Totale	27.018	70.836	97.854	20.329	11.647	31.976	4.743	2.127	6.870	52.090	84.610	136.700
Età media	78,4	80,5	79,9	58,7	58,8	58,7	59,8	58,6	59,4	69,0	77,0	73,9

## COMMERCianti

Tav. 16 - Numero di pensioni vigenti al 1° gennaio 2005 per classe di importo e periodo di decorrenza

## VECCHIAIA

Classi d'importo	Periodi di decorrenza											
	Ante 1983	1983-1990	1991-1995	1996	1997	1998	1999	2000	2001	2002	2003	2004
	a) valori assoluti											
Inferiori al minimo	12.838	26.260	22.659	5.080	5.284	5.472	5.636	5.774	6.401	6.297	6.062	4.242
al minimo	15.367	48.315	43.705	7.154	7.241	7.610	7.241	7.271	7.581	7.669	7.563	5.454
minimo - 500	4.328	18.993	18.817	3.544	3.553	3.656	3.524	3.863	3.765	3.854	3.591	2.514
500 - 1.000	5.651	22.813	40.582	11.019	11.208	11.709	11.841	11.662	11.967	11.803	11.336	7.877
1.000 - 1.500	59	712	2.849	1.024	1.110	1.131	1.238	1.300	1.593	1.588	1.552	1.183
1.500 - 2.000	10	53	563	276	302	336	368	379	454	472	457	342
2.000 - 2.500	-	-	90	79	113	129	149	156	194	188	191	123
oltre 2.500	-	-	7	6	11	37	48	73	87	77	73	62
Totale	38.253	117.146	129.272	28.182	28.822	30.080	30.045	30.478	32.042	31.948	30.825	21.797
	b) valori percentuali											
Inferiori al minimo	33,57	22,42	17,52	18,03	18,33	18,19	18,76	18,95	19,97	19,72	19,66	19,47
al minimo	40,17	41,24	33,81	25,38	25,12	25,30	24,10	23,86	23,66	24,00	24,54	25,02
minimo - 500	11,31	16,21	14,56	12,58	12,33	12,15	11,73	12,67	11,75	12,06	11,65	11,53
500 - 1.000	14,77	19,47	31,39	39,10	38,89	38,93	39,41	38,26	37,35	36,94	36,78	36,14
1.000 - 1.500	0,15	0,61	2,20	3,63	3,85	3,76	4,12	4,27	4,97	4,97	5,03	5,43
1.500 - 2.000	0,03	0,05	0,44	0,98	1,05	1,12	1,22	1,24	1,42	1,48	1,48	1,57
2.000 - 2.500	0,00	0,00	0,07	0,28	0,39	0,43	0,50	0,51	0,61	0,59	0,62	0,56
oltre 2.500	0,00	0,00	0,01	0,02	0,04	0,12	0,16	0,24	0,27	0,24	0,24	0,28
Totale	100,00	100,00	100,00	100,00	100,00	100,00	100,00	100,00	100,00	100,00	100,00	100,00

## COMMERCianti

segue Tav. 16 - Numero di pensioni vigenti al 1° gennaio 2005 per classe di importo e periodo di decorrenza

## ANZIANITA'

Classi d'importo	Periodi di decorrenza											
	Ante 1983	1983-1990	1991-1995	1996	1997	1998	1999	2000	2001	2002	2003	2004
	a) valori assoluti											
Inferiori al minimo	55	379	616	302	163	28	188	110	127	107	101	57
al minimo	130	1.212	1.432	353	202	26	185	107	133	88	125	65
minimo - 500	135	1.714	3.284	1.206	758	40	606	415	424	279	347	226
500 - 1.000	408	9.474	29.430	21.802	13.701	743	13.618	12.451	13.683	10.451	14.429	10.841
1.000 - 1.500	37	1.771	8.312	7.110	4.601	413	4.017	4.042	4.790	4.294	5.740	4.583
1.500 - 2.000	2	342	2.144	2.102	1.506	128	1.486	1.471	1.824	1.594	2.047	1.571
2.000 - 2.500	-	68	765	871	671	64	766	755	1.009	811	937	770
oltre 2.500	-	15	213	198	251	45	328	396	579	469	552	419
Totale	767	14.975	46.196	33.944	21.853	1.487	21.194	19.747	22.569	18.093	24.278	18.532
	b) valori percentuali											
Inferiori al minimo	7,18	2,53	1,33	0,89	0,75	1,88	0,90	0,56	0,56	0,60	0,43	0,31
al minimo	16,95	8,09	3,10	1,04	0,92	1,75	0,87	0,54	0,59	0,49	0,51	0,35
minimo - 500	17,60	11,45	7,11	3,55	3,47	2,69	2,86	2,10	1,88	1,54	1,43	1,22
500 - 1.000	53,19	63,27	63,71	64,23	62,70	49,97	64,25	63,05	60,63	57,76	59,43	58,50
1.000 - 1.500	4,82	11,83	17,99	20,95	21,05	27,77	18,95	20,47	21,22	23,73	23,64	24,73
1.500 - 2.000	0,26	2,28	4,64	6,19	6,89	8,61	7,01	7,45	8,08	8,81	8,43	8,48
2.000 - 2.500	0,00	0,45	1,66	2,57	3,07	4,30	3,61	3,82	4,47	4,48	3,86	4,15
oltre 2.500	0,00	0,10	0,46	0,58	1,15	3,03	1,55	2,01	2,57	2,59	2,27	2,26
Totale	100,00	100,00	100,00	100,00	100,00	100,00	100,00	100,00	100,00	100,00	100,00	100,00



## COMMERCianti

segue Tav. 16 - Numero di pensioni vigenti al 1° gennaio 2005 per classe di importo e periodo di decorrenza

## INVALIDITA'

Classi d'importo	Periodi di decorrenza											
	Ante 1983	1983-1990	1991-1995	1996	1997	1998	1999	2000	2001	2002	2003	2004
	a) valori assoluti											
Inferiori al minimo	23.101	2.689	1.076	235	261	355	321	412	530	563	666	404
al minimo	43.954	8.459	3.122	545	566	557	613	666	643	819	762	393
minimo - 500	12.124	1.895	1.069	233	259	226	279	322	310	321	368	215
500 - 1.000	10.453	2.308	2.572	710	712	883	935	1.148	1.406	1.538	1.589	992
1.000 - 1.500	82	50	221	73	69	100	120	166	161	211	234	148
1.500 - 2.000	11	4	37	9	13	24	26	31	32	44	48	37
2.000 - 2.500	1	-	2	6	6	6	7	11	14	25	19	16
oltre 2.500	-	-	2	1	2	5	5	3	7	11	13	8
Totale	89.726	15.405	8.101	1.812	1.888	2.156	2.306	2.759	3.103	3.532	3.699	2.213
	b) valori percentuali											
Inferiori al minimo	25,75	17,46	13,28	12,96	13,82	16,47	13,92	14,93	17,08	15,94	18,00	18,25
al minimo	48,99	54,91	38,54	30,08	29,98	25,83	26,58	24,14	20,72	23,19	20,60	17,76
minimo - 500	13,51	12,30	13,20	12,86	13,72	10,48	12,10	11,67	9,99	9,09	9,95	9,72
500 - 1.000	11,65	14,98	31,75	39,18	37,71	40,96	40,55	41,61	45,31	43,54	42,96	44,83
1.000 - 1.500	0,09	0,32	2,73	4,03	3,65	4,64	5,20	6,02	5,19	5,97	6,33	6,69
1.500 - 2.000	0,01	0,03	0,46	0,50	0,69	1,11	1,13	1,12	1,03	1,25	1,30	1,67
2.000 - 2.500	0,00	0,00	0,02	0,33	0,32	0,28	0,30	0,40	0,45	0,71	0,51	0,72
oltre 2.500	0,00	0,00	0,02	0,06	0,11	0,23	0,22	0,11	0,23	0,31	0,35	0,36
Totale	100,00	100,00	100,00	100,00	100,00	100,00	100,00	100,00	100,00	100,00	100,00	100,00

## COMMERCianti

segue Tav. 16 - Numero di pensioni vigenti al 1° gennaio 2005 per classe di importo e periodo di decorrenza

## SUPERSTITI

Classi d'importo	Periodi di decorrenza											
	Ante 1983	1983-1990	1991-1995	1996	1997	1998	1999	2000	2001	2002	2003	2004
	a) valori assoluti											
Inferiori al minimo	26.738	33.187	28.615	6.231	6.765	6.872	6.979	6.943	7.001	7.106	7.279	5.271
al minimo	6.068	9.340	8.782	2.015	2.064	2.223	2.257	2.444	2.602	2.841	3.142	2.361
minimo - 500	1.492	1.577	2.474	716	771	823	917	1.087	1.262	1.362	1.505	1.221
500 - 1.000	5.065	4.216	4.353	1.206	1.336	1.466	1.542	1.645	1.846	1.853	1.937	1.545
1.000 - 1.500	-	1	62	46	59	81	96	139	146	164	180	161
1.500 - 2.000	-	-	5	4	10	13	9	14	24	36	25	26
2.000 - 2.500	-	-	4	1	-	3	2	3	7	5	11	11
oltre 2.500	-	-	-	-	-	-	3	6	1	2	4	1
Totale	39.363	48.321	44.295	10.219	11.005	11.481	11.805	12.281	12.889	13.369	14.083	10.597
	b) valori percentuali											
Inferiori al minimo	67,92	68,69	64,59	60,97	61,46	59,85	59,11	56,55	54,32	53,15	51,68	49,74
al minimo	15,42	19,33	19,83	19,72	18,76	19,36	19,12	19,90	20,19	21,25	22,31	22,28
minimo - 500	3,79	3,26	5,59	7,01	7,01	7,17	7,77	8,85	9,79	10,19	10,69	11,52
500 - 1.000	12,87	8,72	9,83	11,80	12,14	12,77	13,06	13,39	14,32	13,86	13,75	14,58
1.000 - 1.500	0,00	0,00	0,14	0,45	0,54	0,71	0,81	1,13	1,13	1,23	1,28	1,52
1.500 - 2.000	0,00	0,00	0,01	0,04	0,09	0,11	0,08	0,11	0,19	0,27	0,18	0,25
2.000 - 2.500	0,00	0,00	0,01	0,01	0,00	0,03	0,02	0,02	0,05	0,04	0,08	0,10
oltre 2.500	0,00	0,00	0,00	0,00	0,00	0,00	0,03	0,05	0,01	0,01	0,03	0,01
Totale	100,00	100,00	100,00	100,00	100,00	100,00	100,00	100,00	100,00	100,00	100,00	100,00

## COMMERCianti

segue Tav. 16 - Numero di pensioni vigenti al 1° gennaio 2005 per classe di importo e periodo di decorrenza

## COMPLESSO

Classi d'importo	Periodi di decorrenza											
	Ante 1983	1983-1990	1991-1995	1996	1997	1998	1999	2000	2001	2002	2003	2004
	a) valori assoluti											
Inferiori al minimo	62.732	62.515	52.966	11.848	12.473	12.727	13.124	13.239	14.059	14.073	14.108	9.974
al minimo	65.519	67.326	57.041	10.067	10.073	10.416	10.296	10.488	10.959	11.417	11.592	8.273
minimo - 500	18.079	24.179	25.644	5.699	5.341	4.745	5.326	5.687	5.761	5.816	5.811	4.176
500 - 1.000	21.577	38.811	76.937	34.737	26.957	14.801	27.936	26.906	28.902	25.645	29.291	21.255
1.000 - 1.500	178	2.534	11.444	8.253	5.839	1.725	5.471	5.647	6.690	6.257	7.706	6.075
1.500 - 2.000	23	399	2.749	2.391	1.831	501	1.889	1.895	2.334	2.146	2.577	1.976
2.000 - 2.500	1	68	861	957	790	202	924	925	1.224	1.029	1.158	920
oltre 2.500	-	15	222	205	264	87	384	478	674	559	642	490
Totale	168.109	195.847	227.864	74.157	63.568	45.204	65.350	65.265	70.603	66.942	72.885	53.139
	b) valori percentuali											
Inferiori al minimo	37,32	31,92	23,25	15,97	19,61	28,15	20,08	20,29	19,91	21,00	19,36	18,77
al minimo	38,97	34,38	25,03	13,58	15,85	23,04	15,76	16,07	15,52	17,06	15,90	15,57
minimo - 500	10,75	12,35	11,25	7,69	8,40	10,50	8,15	8,71	8,16	8,69	7,97	7,86
500 - 1.000	12,84	19,82	33,76	46,84	42,41	32,74	42,75	41,23	40,94	38,31	40,19	40,00
1.000 - 1.500	0,11	1,29	5,02	11,13	9,19	3,82	8,37	8,65	9,48	9,35	10,57	11,43
1.500 - 2.000	0,01	0,20	1,21	3,22	2,88	1,11	2,89	2,90	3,31	3,21	3,54	3,72
2.000 - 2.500	0,00	0,03	0,38	1,29	1,24	0,45	1,41	1,42	1,73	1,54	1,59	1,73
oltre 2.500	0,00	0,01	0,10	0,28	0,42	0,19	0,59	0,73	0,95	0,84	0,88	0,92
Totale	100,00	100,00	100,00	100,00	100,00	100,00	100,00	100,00	100,00	100,00	100,00	100,00

## COMMERCianti

Tav. 17 - Numero di pensioni vigenti al 1° gennaio 2005 ripartite per categoria, sesso e periodo di decorrenza

Periodi di decorrenza	Vecchiaia			Anzianità			Invalidità e Inabilità			Superstiti			Complesso		
	Maschi	Femmine	Totale	Maschi	Femmine	Totale	Maschi	Femmine	Totale	Maschi	Femmine	Totale	Maschi	Femmine	Totale
Ante 1983	5.262	32.991	38.253	717	50	767	24.165	65.561	89.726	2.783	36.580	39.363	32.927	135.182	168.109
1983-1990	29.341	87.805	117.146	13.347	1.628	14.975	7.116	8.289	15.405	6.210	42.111	48.321	56.014	139.833	195.847
1991-1994	46.046	83.226	129.272	38.600	7.596	46.196	5.251	2.850	8.101	7.045	37.250	44.295	96.942	130.922	227.864
1995	10.920	17.262	28.182	29.224	4.720	33.944	1.197	615	1.812	1.781	8.438	10.219	43.122	31.035	74.157
1996	10.793	18.029	28.822	18.249	3.604	21.853	1.270	618	1.888	2.011	8.994	11.005	32.323	31.245	63.568
1997	10.764	19.316	30.080	1.332	155	1.487	1.492	664	2.156	2.160	9.321	11.481	15.748	29.456	45.204
1998	10.846	19.199	30.045	18.717	2.477	21.194	1.523	783	2.306	2.205	9.600	11.805	33.291	32.059	65.350
1999	10.998	19.480	30.478	16.806	2.941	19.747	1.811	948	2.759	2.562	9.719	12.281	32.177	33.088	65.265
2000	11.161	20.881	32.042	18.449	4.120	22.569	2.016	1.087	3.103	2.656	10.233	12.889	34.282	36.321	70.603
2001	11.573	20.375	31.948	14.718	3.375	18.093	2.327	1.205	3.532	2.886	10.483	13.369	31.504	35.438	66.942
2002	11.312	19.513	30.825	19.074	5.204	24.278	2.441	1.258	3.699	3.138	10.945	14.083	35.965	36.920	72.885
2003	7.710	14.087	21.797	14.198	4.334	18.532	1.481	732	2.213	2.295	8.302	10.597	25.684	27.455	53.139
Totale	176.726	372.164	548.890	203.431	40.204	243.635	52.090	84.610	136.700	37.732	201.976	239.708	469.979	698.954	1.168.933

## COMMERCianti

Tav. 18 - Importo medio mensile delle pensioni vigenti al 1° gennaio 2005 ripartite per categoria, sesso e periodo di decorrenza

Periodi di decorrenza	Vecchiaia			Anzianità			Invalidità e Inabilità			Superstiti			Complesso		
	Maschi	Femmine	Totale	Maschi	Femmine	Totale	Maschi	Femmine	Totale	Maschi	Femmine	Totale	Maschi	Femmine	Totale
Ante 1983	417,84	386,89	391,15	605,43	507,66	599,06	440,92	383,32	398,83	246,18	271,22	269,45	424,35	353,90	367,70
1983-1990	488,76	420,44	437,55	750,77	594,35	733,77	455,69	393,80	422,39	275,85	307,92	303,80	523,39	387,00	426,01
1991-1994	568,77	452,76	494,08	891,22	661,58	853,46	551,15	411,83	502,14	297,99	344,78	337,34	676,53	433,26	536,76
1995	632,22	479,04	538,40	963,56	733,19	931,53	598,96	438,72	544,58	293,98	360,03	348,52	841,88	484,54	692,33
1996	644,31	482,41	543,04	999,54	754,10	959,06	595,73	437,87	544,06	290,52	362,06	348,98	820,95	478,22	652,49
1997	653,38	489,47	548,12	1.129,02	706,93	1.085,02	613,57	432,66	557,85	290,79	371,37	356,21	640,11	451,96	517,51
1998	663,27	492,43	554,10	998,92	761,12	971,13	623,20	460,68	568,02	296,51	374,15	359,64	825,85	476,99	654,71
1999	662,76	496,96	556,79	1.040,59	800,84	1.004,88	636,57	458,23	575,29	299,30	388,16	369,63	829,68	490,91	657,93
2000	671,65	504,07	562,44	1.086,74	834,64	1.040,72	634,99	474,07	578,62	298,90	398,22	377,75	864,00	510,85	682,32
2001	662,35	506,27	562,81	1.111,60	855,88	1.063,90	651,08	468,18	588,68	305,21	400,43	379,88	838,68	506,97	663,07
2002	659,04	506,13	562,24	1.089,92	861,87	1.041,04	652,36	474,04	591,72	299,85	404,59	381,25	855,76	525,08	688,25
2003	664,58	510,50	565,00	1.111,42	868,55	1.054,62	680,69	478,78	613,91	303,21	416,34	391,84	880,23	537,70	703,26
Totale	598,91	459,01	504,05	992,59	774,15	956,54	512,16	392,60	438,16	290,61	341,67	333,63	734,95	435,19	555,71

## COMMERCianti

Tav. 19 - Pensioni vigenti al 1° gennaio 2005 ripartite per regione, categoria e sesso

Regioni	Vecchiaia			Anzianità			Invalidità ed Inabilità			Superstiti			Complesso		
	Maschi	Femmine	Totale	Maschi	Femmine	Totale	Maschi	Femmine	Totale	Maschi	Femmine	Totale	Maschi	Femmine	Totale
PIEMONTE	13.031	33.457	46.488	21.886	6.243	28.129	2.693	5.357	8.050	3.308	16.283	19.591	40.918	61.340	102.258
VALLE D'AOSTA	335	1.479	1.814	624	226	850	134	375	509	139	428	567	1.232	2.508	3.740
LOMBARDIA	26.461	57.729	84.190	42.993	8.576	51.569	4.034	5.012	9.046	4.871	31.459	36.330	78.359	102.776	181.135
LIGURIA	7.378	19.915	27.293	8.078	1.539	9.617	1.660	4.343	6.003	1.813	8.018	9.831	18.929	33.815	52.744
TRENTINO-A.ADIGE	2.643	8.911	11.554	5.336	1.684	7.020	509	802	1.311	755	3.434	4.189	9.243	14.831	24.074
VENETO	16.063	34.690	50.753	23.248	3.921	27.169	2.539	3.240	5.779	2.894	19.373	22.267	44.744	61.224	105.968
FRIULI-V.GIULIA	3.598	10.297	13.895	6.186	1.499	7.685	736	1.706	2.442	994	4.895	5.889	11.514	18.397	29.911
EMILIA-ROMAGNA	16.325	38.015	54.340	25.791	6.125	31.916	3.743	6.142	9.885	3.810	18.521	22.331	49.669	68.803	118.472
TOSCANA	14.700	34.744	49.444	18.786	3.392	22.178	3.639	6.775	10.414	3.233	15.882	19.115	40.358	60.793	101.151
UMBRIA	2.602	6.146	8.748	3.223	687	3.910	975	1.740	2.715	642	2.802	3.444	7.442	11.375	18.817
MARCHE	4.877	11.475	16.352	6.975	1.505	8.480	2.217	3.763	5.980	1.152	5.913	7.065	15.221	22.656	37.877
LAZIO	16.459	28.893	45.352	9.986	1.304	11.290	4.688	8.857	13.545	3.208	16.500	19.708	34.341	55.554	89.895
ABRUZZI	4.228	8.288	12.516	3.582	609	4.191	1.989	3.367	5.356	962	4.720	5.682	10.761	16.984	27.745
MOLISE	987	2.053	3.040	754	166	920	510	954	1.464	293	1.101	1.394	2.544	4.274	6.818
CAMPANIA	13.399	19.431	32.830	4.975	519	5.494	6.517	8.791	15.308	2.810	15.182	17.992	27.701	43.923	71.624
PUGLIE	11.761	18.268	30.029	8.088	803	8.891	4.731	5.563	10.294	2.162	12.224	14.386	26.742	36.858	63.600
BASILICATA	1.358	2.888	4.246	848	112	960	831	1.491	2.322	366	1.602	1.968	3.403	6.093	9.496
CALABRIA	5.093	7.262	12.355	2.151	266	2.417	2.823	3.835	6.658	1.022	5.774	6.796	11.089	17.137	28.226
SICILIA	12.063	20.160	32.223	6.686	526	7.212	5.432	8.493	13.925	2.391	14.042	16.433	26.572	43.221	69.793
SARDEGNA	3.365	8.063	11.428	3.235	502	3.737	1.690	4.004	5.694	907	3.823	4.730	9.197	16.392	25.589
Totale	176.726	372.164	548.890	203.431	40.204	243.635	52.090	84.610	136.700	37.732	201.976	239.708	469.979	698.954	1.168.933

## COMMERCianti

Tav. 20 - Distribuzione percentuale delle pensioni vigenti al 1° gennaio 2005 ripartite per regione, categoria e sesso

Regioni	Vecchiaia			Anzianità			Invalidità ed Inabilità			Superstiti			Complesso		
	Maschi	Femmine	Totale	Maschi	Femmine	Totale	Maschi	Femmine	Totale	Maschi	Femmine	Totale	Maschi	Femmine	Totale
PIEMONTE	7,37	8,99	8,47	10,76	15,53	11,55	5,17	6,33	5,89	8,77	8,06	8,17	8,71	8,78	8,75
VALLE D'AOSTA	0,19	0,40	0,33	0,31	0,56	0,35	0,26	0,44	0,37	0,37	0,21	0,24	0,26	0,36	0,32
LOMBARDIA	14,97	15,51	15,34	21,13	21,33	21,17	7,74	5,92	6,62	12,91	15,58	15,16	16,67	14,70	15,50
LIGURIA	4,17	5,35	4,97	3,97	3,83	3,95	3,19	5,13	4,39	4,80	3,97	4,10	4,03	4,84	4,51
TRENTINO-A.ADIGE	1,50	2,39	2,10	2,62	4,19	2,88	0,98	0,95	0,96	2,00	1,70	1,75	1,97	2,12	2,06
VENETO	9,09	9,32	9,25	11,43	9,75	11,15	4,87	3,83	4,23	7,67	9,59	9,29	9,52	8,76	9,07
FRIULI-V.GIULIA	2,04	2,77	2,53	3,04	3,73	3,15	1,41	2,02	1,79	2,63	2,42	2,46	2,45	2,63	2,56
EMILIA-ROMAGNA	9,24	10,21	9,90	12,68	15,23	13,10	7,19	7,26	7,23	10,10	9,17	9,32	10,57	9,84	10,14
TOSCANA	8,32	9,34	9,01	9,23	8,44	9,10	6,99	8,01	7,62	8,57	7,86	7,97	8,59	8,70	8,65
UMBRIA	1,47	1,65	1,59	1,58	1,71	1,60	1,87	2,06	1,99	1,70	1,39	1,44	1,58	1,63	1,61
MARCHE	2,76	3,08	2,98	3,43	3,74	3,48	4,26	4,45	4,37	3,05	2,93	2,95	3,24	3,24	3,24
LAZIO	9,31	7,76	8,26	4,91	3,24	4,63	9,00	10,47	9,91	8,50	8,17	8,22	7,31	7,95	7,69
ABRUZZI	2,39	2,23	2,28	1,76	1,51	1,72	3,82	3,98	3,92	2,55	2,34	2,37	2,29	2,43	2,37
MOLISE	0,56	0,55	0,55	0,37	0,41	0,38	0,98	1,13	1,07	0,78	0,55	0,58	0,54	0,61	0,58
CAMPANIA	7,58	5,22	5,98	2,45	1,29	2,26	12,51	10,39	11,20	7,45	7,52	7,51	5,89	6,28	6,13
PUGLIE	6,65	4,91	5,47	3,98	2,00	3,65	9,08	6,57	7,53	5,73	6,05	6,00	5,69	5,27	5,44
BASILICATA	0,77	0,78	0,77	0,42	0,28	0,39	1,60	1,76	1,70	0,97	0,79	0,82	0,72	0,87	0,81
CALABRIA	2,88	1,95	2,25	1,06	0,66	0,99	5,42	4,53	4,87	2,71	2,86	2,84	2,36	2,45	2,41
SICILIA	6,83	5,42	5,87	3,29	1,31	2,96	10,43	10,04	10,19	6,34	6,95	6,86	5,65	6,18	5,97
SARDEGNA	1,91	2,17	2,10	1,58	1,26	1,54	3,23	4,73	4,15	2,40	1,89	1,95	1,96	2,36	2,19
Totale	100,00	100,00	100,00	100,00	100,00	100,00	100,00	100,00	100,00	100,00	100,00	100,00	100,00	100,00	100,00

## COMMERCianti

Tav. 21 - Importo medio mensile delle pensioni vigenti al 1° gennaio 2005 ripartite per regione, categoria e sesso

Regioni	Vecchiaia			Anzianità			Invalidità ed Inabilità			Superstiti			Complesso		
	Maschi	Femmine	Totale	Maschi	Femmine	Totale	Maschi	Femmine	Totale	Maschi	Femmine	Totale	Maschi	Femmine	Totale
PIEMONTE	598,12	456,36	496,10	985,87	761,90	936,17	547,60	393,62	445,13	285,84	326,46	319,60	776,95	447,50	579,33
VALLE D'AOSTA	607,45	498,22	518,39	981,78	860,73	949,59	496,92	378,37	409,58	278,24	300,93	295,36	747,88	479,30	567,77
LOMBARDIA	647,41	462,40	520,55	1.068,20	795,96	1.022,92	598,64	404,53	491,09	291,16	355,56	346,93	853,63	454,71	627,28
LIGURIA	602,73	454,55	494,61	1.001,26	772,72	964,69	520,55	372,66	413,56	274,60	315,79	308,20	734,17	425,61	536,35
TRENTINO-A. ADIGE	638,09	481,12	517,02	1.061,54	789,20	996,21	587,27	395,91	470,21	295,36	342,83	334,28	851,75	479,47	622,40
VENETO	612,52	458,22	507,06	1.011,60	770,00	976,74	551,56	395,66	464,15	287,17	344,50	337,05	795,37	438,89	589,41
FRIULI-V. GIULIA	603,75	459,27	496,69	1.030,99	792,91	984,56	535,89	379,68	426,76	290,67	338,03	330,04	801,93	446,82	583,51
EMILIA-ROMAGNA	609,39	464,59	508,09	1.015,49	788,44	971,92	577,48	402,71	468,89	282,02	332,07	323,53	792,75	452,22	594,98
TOSCANA	611,38	463,58	507,52	999,24	782,33	966,07	532,44	387,82	438,36	282,35	333,22	324,62	758,45	438,87	566,37
UMBRIA	602,76	462,27	504,06	924,51	737,08	891,58	519,37	390,38	436,70	289,89	320,63	314,90	704,19	432,98	540,24
MARCHE	588,65	461,61	499,50	938,71	743,01	903,97	509,66	391,83	435,51	290,52	324,03	318,56	714,99	432,80	546,20
LAZIO	595,48	453,29	504,89	990,16	777,47	965,60	490,42	386,24	422,30	289,61	334,69	327,35	667,34	414,99	511,39
ABRUZZI	574,61	450,77	492,60	879,63	679,99	850,62	484,26	395,43	428,42	292,64	330,77	324,31	634,24	414,67	499,83
MOLISE	542,63	455,92	484,07	799,68	669,21	776,14	463,00	404,02	424,57	282,94	313,32	306,93	572,94	415,88	474,49
CAMPANIA	558,73	453,64	496,53	873,98	681,81	855,83	484,51	397,47	434,53	305,85	353,12	345,74	572,23	410,35	472,96
PUGLIE	569,54	452,46	498,31	854,76	747,95	845,11	483,59	395,28	435,86	305,47	361,82	353,35	619,25	420,21	503,90
BASILICATA	582,29	461,43	500,09	808,75	705,61	796,72	474,50	399,55	426,37	296,80	325,10	319,83	581,70	414,93	474,69
CALABRIA	557,75	456,71	498,36	815,88	747,68	808,38	474,22	397,64	430,11	302,11	341,64	335,69	562,99	409,23	469,64
SICILIA	550,17	444,90	484,31	820,77	727,90	813,99	465,50	386,68	417,42	299,62	359,13	350,47	578,40	409,04	473,52
SARDEGNA	587,28	469,98	504,52	877,76	714,77	855,87	487,17	395,55	422,75	294,26	349,12	338,60	642,16	431,11	506,96
Totale	598,91	459,01	504,05	992,59	774,15	956,54	512,16	392,60	438,16	290,61	341,67	333,63	734,95	435,19	555,71



## COMMERCianti

Tav. 22 - Pensioni di invalidità ed inabilità per 100  
pensioni di vecchiaia ed anzianità

Regioni	Indice di invalidità		
	Maschi	Femmine	Totale
PIEMONTE	8	13	11
VALLE D'AOSTA	14	22	19
LOMBARDIA	6	8	7
LIGURIA	11	20	16
TRENTINO-A.ADIGE	6	8	7
VENETO	6	8	7
FRIULI-V.GIULIA	8	14	11
EMILIA-ROMAGNA	9	14	11
TOSCANA	11	18	15
UMBRIA	17	25	21
MARCHE	19	29	24
LAZIO	18	29	24
ABRUZZI	25	38	32
MOLISE	29	43	37
CAMPANIA	35	44	40
PUGLIA	24	29	26
BASILICATA	38	50	45
CALABRIA	39	51	45
SICILIA	29	41	35
SARDEGNA	26	47	38
Totale	14	21	17

Valori economici di bilancio ( anni 1990 - 2004 )

## COMMERCianti

Tav. 23 - Gettito contributivo e spesa per rate di pensione  
(milioni di euro)

Anno	Contributi (1)	Prestazioni			Contributi per 100 euro di prestazioni a carico della Gestione
		A carico della Gestione	A carico della GIAS	Complessive	
1990	1.768,86	1.395,98	566,55	1.962,53	126,7
1991	2.349,88	1.677,97	585,66	2.263,63	140,0
1992	2.793,52	1.824,64	615,10	2.439,74	153,1
1993	3.354,39	2.278,09	406,45	2.684,54	147,2
1994	3.688,02	2.441,81	541,76	2.983,57	151,0
1995	3.799,06	2.643,74	655,38	3.299,12	143,7
1996	3.981,88	3.064,14	717,36	3.781,50	130,0
1997	4.080,53	3.547,54	733,89	4.281,43	115,0
1998	4.669,29	3.857,42	709,61	4.567,03	121,0
1999	5.141,84	4.154,90	724,59	4.879,49	123,8
2000	5.389,74	4.541,21	736,98	5.278,19	118,7
2001	5.026,67	4.993,11	817,03	5.810,14	100,7
2002	5.719,13	5.410,95	926,66	6.337,61	105,7
2003	5.886,01	5.781,83	941,91	6.723,74	101,8
2004	6.390,09	6.225,07	961,29	7.186,36	102,7

(1) Comprensivi delle quote di partecipazione degli iscritti.

## COMMERCianti

Tav. 24 - Risultato d'esercizio e situazione patrimoniale netta  
(milioni di euro)

Anno	Entrate	Uscite	Risultato d'esercizio	Situazione patrimoniale
1990	2.018,31	1.635,62	382,69	913,10
1991	2.662,34	2.013,67	648,67	1.561,77
1992	3.063,11	2.027,61	1.035,50	2.597,27
1993	3.801,64	2.521,86	1.279,78	3.877,05
1994	4.386,27	2.810,56	1.575,71	5.452,76
1995	4.671,35	3.073,44	1.597,91	7.050,67
1996	4.619,71	4.104,28	515,43	7.566,10
1997	4.688,91	4.398,15	290,76	7.856,86
1998	5.308,14	4.837,65	470,49	8.327,35
1999	5.960,95	5.671,73	289,22	8.616,57
2000	6.102,89	5.489,94	612,95	9.229,52
2001	5.785,94	6.019,89	-233,95	8.995,57
2002	6.336,31	6.357,92	-21,61	8.973,96
2003	6.565,48	6.986,72	-421,24	8.552,72
2004	6.837,35	7.119,69	-282,34	8.270,38