



Cartolarizzazione dei Crediti INPS: Rapporto sulla Performance dei Titoli Gennaio 2001

Indice

- Sommarrio
- Performance Complessiva degli Incassi
- Incassi: Confronto con il Caso Base
- Incassi da Compensazioni e Cessioni
- Incassi da Condoni e Dilazioni
- Incassi Tramite Concessionari
- Stato *due diligence* KPMG
- Appendice

Sommario

- Gli incassi ottenuti hanno permesso di rimborsare la Serie 1, senza alcun ricorso alla Riserva di Cassa, e di incrementare tale riserva di oltre 100 miliardi
- E' pertanto confermata la consistenza delle previsioni di incasso stimate al lancio dell'operazione
- Gli incassi da parte dei Concessionari mostrano un trend di crescita rilevante, anche se, raffrontati al totale incassi, rappresentano una quota ancora poco significativa
- Il sostanziale completamento della fase di infasamento dei crediti, e l'avvio a regime del processo di notifica delle cartelle rendono prevedibile un sostanziale incremento degli incassi da parte dei Concessionari
- KPMG sta lavorando per analizzare e migliorare l'attività di reportistica effettuata dall'Istituto per l'operazione di cartolarizzazione. A riguardo una procedura *ad hoc* e' stata sviluppata per fornire un *report* degli incassi su base mensile. I dati presentati in questo rapporto saranno oggetto di un'attività di *auditing* da parte della stessa società di revisione
- Un'ulteriore *due diligence* e' attualmente in corso presso dieci sedi di Concessionari per verificare lo stato di implementazione della procedura di riscossione a mezzo ruolo. Il lavoro e' svolto congiuntamente da personale KPMG e Ministero delle Finanze.

Performance Complessiva degli Incassi

TABELLA 1: SITUAZIONE INCASSI CREDITI S.C.C.I. AL 31.1.2001
(al netto del 2% di servicing fee in Milioni di lire)

	In fase amministrativa	In fase legale	Condono e dilazione	Compensazioni e cessioni	TOTALE INPS	Tramite Concessionari	TOTALE GENERALE
Aziende DM	862,588	526,955	963,096	300,033	2,652,672		
Artigiani	88,437	31,865	164,950	1,178	286,430		
Commercianti	101,385	27,220	181,481	704	310,790		
Agricoli	51,692	14	269,708	-	321,414		
Totale	1,104,102	586,054	1,579,235	301,915	3,571,306	215,483	3,786,789
Riversamenti non riconciliati, non ancora attribuibili					61,101		61,101
TOTALE GENERALE					3,632,407	215,483	3,847,890

Nota: I versamenti INPS comprendono gli incassi di competenza dei primi due "Collection Periods" dell'operazione, così come descritto nel Prospetto Informativo.

Performance Complessiva degli Incassi

(Continua)

TABELLA 2: RICONCILIAZIONE INCASSO CREDITI E CONTO DI GIACENZA S.C.C.I.

Entrate	Miliardi di Lire
Incassi Crediti fino al 31.1.2001	3,847.9
Interessi Conto Corrente	61.0
Rimborso Contratti Swap	9.6
TOTALE	3,918.5

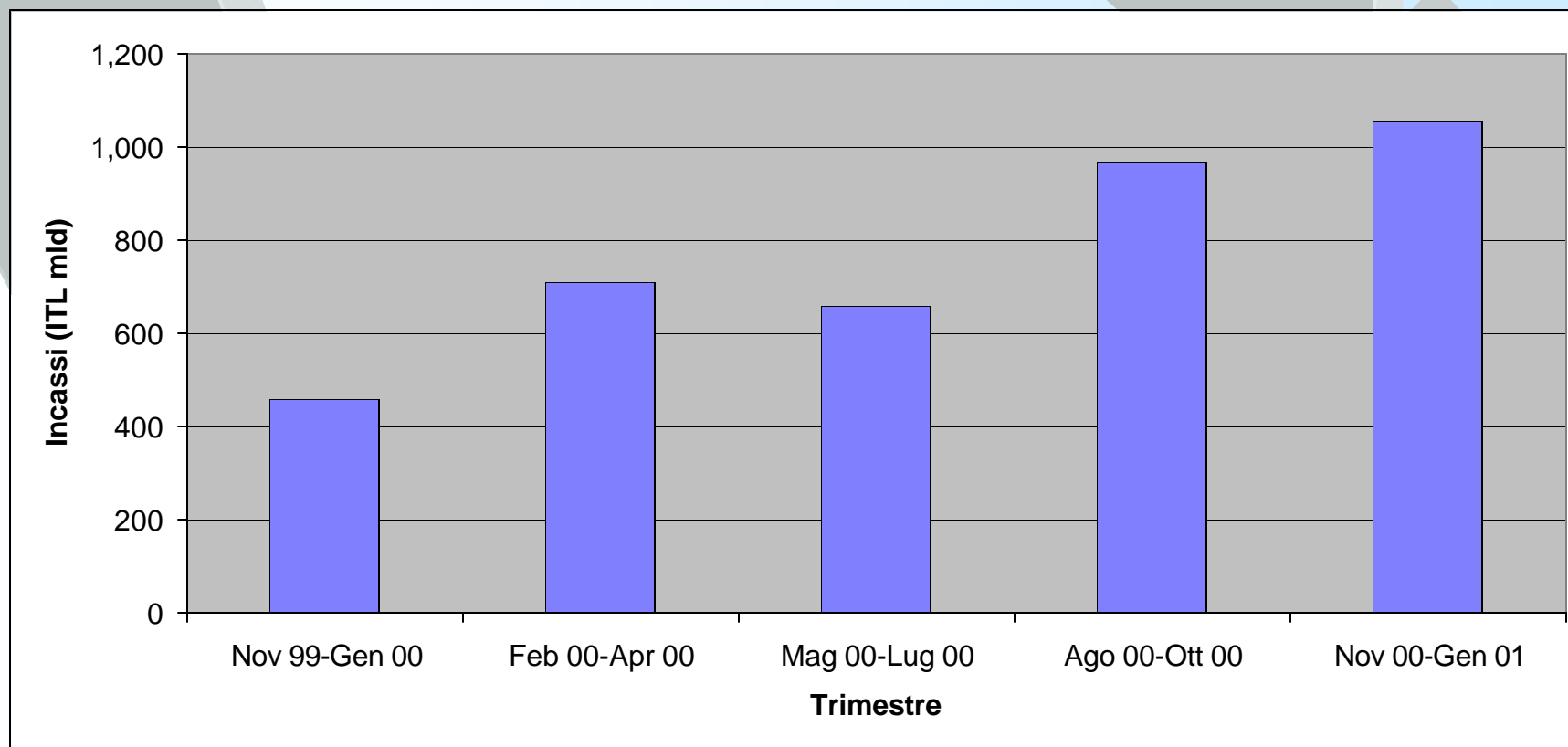
Uscite	Miliardi di Lire
Pagamento Interessi e Capitale 31.7.2000	368.7
Pagamento Interessi e Capitale 31.1.2001	3,361.9
Differenziale Contratti di Swap	68.0
Spese Amministrative	1.0
TOTALE	3,799.6

Incremento Netto Riserva	118.8
Riserva al 30.11.1999	985.2
Saldo Conto S.C.C.I. al 31.1.2001	1,104.0

Nota: La voce Rimborso Contratti Swap si riferisce alla terminazione dei contratti di swap relativi alla Serie 1 in scadenza ed alla porzione rimborsata della Serie 3.

Performance Complessiva degli Incassi (Continua)

ANDAMENTO TRIMESTRALE INCASSI CREDITI S.C.C.I.
(fino al 31.1.01, in miliardi di lire)



Incassi: Confronto con il Caso Base

- Gli incassi dal lancio dell'operazione sono stati in linea con quanto previsto dal Caso Base analizzato dalle agenzie di *rating* e dagli investitori al momento del lancio e utilizzato per misurare la performance dell'operazione al 31.7.2000

TABELLA 3: INCASSI CREDITI S.C.C.I. -- CONFRONTO CASO BASE
(incassi e caso base al netto del 2% di servicing fee in Milioni di lire)

	Amministrativa e legale	Condono e dilazione	TOTALE GENERALE
Incassi	2,079,416	1,768,474	3,847,890
Caso Base	1,578,208	2,082,365	3,660,573
Variazione %	+32%	-15%	+5%
Caso AAA	562,287	1,874,129	2,436,416
Variazione %	+270%	-6%	+58%

Nota: A partire dalla Tabella 1, le voci compensazioni e cessioni sono state ripartite pro quota tra amministrativi e condoni, mentre le voci incassi da Concessionari sono state allocate alla categoria amministrativa. La voce incassi non riconciliati e' stata ripartita pro quota fra tutte le tipologie di incasso

Incassi da Compensazioni e Cessioni

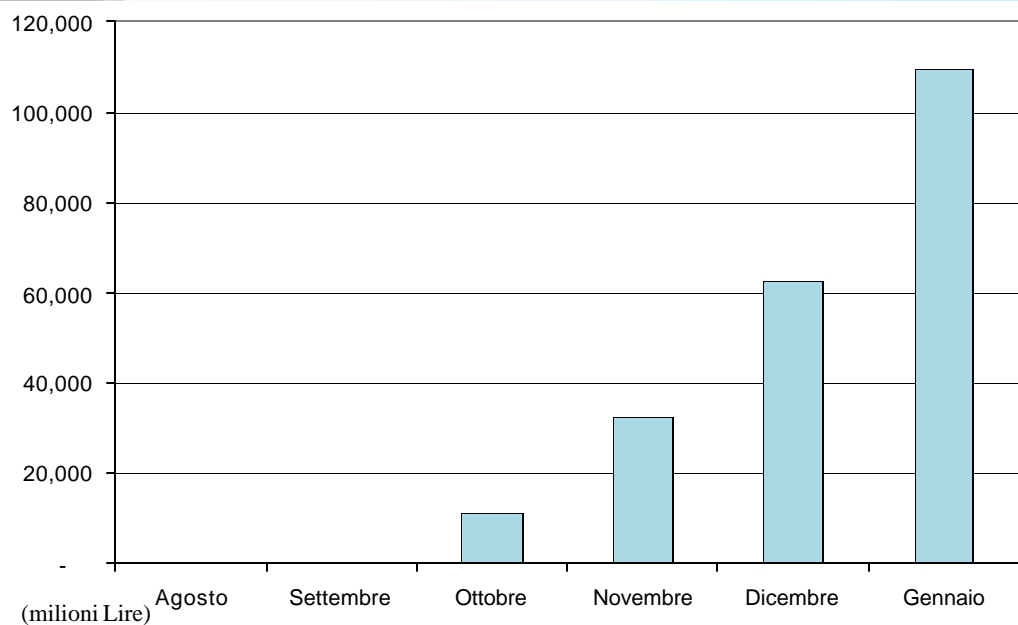
- In seguito al contratto di cessione, INPS paga a S.C.C.I. il controvalore dei crediti ceduti che risultino soggetti a compensazioni e cessioni
- Al 30/6/2000 erano state rilevati crediti in questa situazione per un importo pari a 142 miliardi
- Un importo di compensazioni e cessioni pari a 160 miliardi e' stato rilevato nella seconda meta' dell'anno, per un totale pari a 302 miliardi dal lancio dell'operazione
- Tali incassi sono stati ripartiti *pro quota* tra fase amministrativa e condoni per quanto concerne l'analisi della *performance* appena presentata

Incassi da Condoni e Dilazioni

- La performance dei condoni dal lancio dell'operazione e' risultata difforme rispetto a quanto inizialmente previsto. Ciò può essere attribuibile ai seguenti fattori:
 - E' stato rinvenuto che alcuni versamenti da condono effettuati dai contribuenti con modalità non corretta sono stati classificati in fase amministrativa (63 Miliardi). Dopo verifica, gli stessi sono stati attribuiti ai condoni. E' ipotizzabile che in sede di riconciliazione definitiva, ulteriori importi possano essere attribuiti alla categoria condoni
 - In base alla Legge 140/1997, i debitori hanno beneficiato di condoni a 30 o 60 rate. I condoni precedenti su cui era stata effettuata l'analisi, erano sempre di durata inferiore; e' pertanto possibile che i crediti ceduti abbiano un tasso di mortalità superiore data la durata del rimborso del debito
 - Per chiarire questi aspetti, entro il primo trimestre del 2001 KPMG svolgerà un lavoro di *due diligence* presso alcune sedi locali dell'Istituto in modo da accertare anche la situazione attuale dei crediti in stato di mora rispetto al piano di rimborso originario

Incassi Tramite Concessionari

- Il processo d'infasamento dei crediti, primo passo per la notifica delle cartelle, e' stato completato per oltre 35.800 miliardi di crediti. Residuano importi minimali ancora da infasare per ulteriori approfondimenti dei relativi crediti. Dal punto di vista degli adempimenti legislativi, tutti i decreti necessari sono stati promulgati nel corso del 2000
- Dei 35.800 miliardi, i Concessionari hanno richiesto cartelle esattoriali per un ammontare superiore a 26.000 miliardi. Nel processo di iscrizione a ruolo la richiesta di cartella e' l'ultimo passo prima della notifica al debitore
- Al 31 gennaio 2001, i versamenti complessivi da parte dei Concessionari ammontano a Lire 215 miliardi e mostrano un trend di crescita costante e significativo, cosi' come evidenziato nel grafico sottostante



Stato della *Due Diligence* KPMG

- Negli ultimi mesi KPMG e' stata impegnata presso l'INPS per analizzare e migliorare l'attività di reportistica effettuata dall'Istituto per l'operazione di cartolarizzazione. A riguardo una procedura *ad hoc* e' stata sviluppata per fornire un *report* degli incassi su base mensile
- Nelle prossime settimane KPMG svolgerà una *due diligence* presso due sedi locali dell'INPS (Roma Centro e Milanofiori) per verificare l'applicazione pratica di detta procedura e per effettuare alcune verifiche a campione sui crediti. Tale operazione terminerà entro il mese di Febbraio
- Inoltre, KPMG e' stata incaricata di effettuare un'ulteriore *due diligence* presso dieci Concessionari (Parma, Verona, Catania, Arezzo, Avellino, Vercelli, Roma, Macerata, Bari, Cosenza). In tale incarico viene affiancata da Ispettori del Ministero delle Finanze
- Scopo del lavoro sarà quello di verificare lo stato di implementazione della procedura di riscossione a mezzo ruolo, effettuando verifiche a campione sui crediti iscritti a ruolo. Tale operazione terminerà entro il mese di Marzo.



Appendice
Informazioni supplementari

Incassi: distribuzione geografica

SITUAZIONE INCASSI CREDITI S.C.C.I. AL 31.1.2001 (al netto del 2% di servicing fee in Milioni di lire)

REGIONE	INCASSI	%
PIEMONTE	257,170	7%
VALLE D'AOSTA	7,846	0%
LOMBARDIA	666,947	18%
LIGURIA	97,082	3%
TRENTINO ALTO ADIGE	35,977	1%
VENETO	288,406	8%
FRIULI VENEZIA GIULIA	61,834	2%
EMILIA ROMAGNA	216,149	6%
TOSCANA	214,698	6%
UMBRIA	52,020	1%
MARCHE	86,612	2%
LAZIO	469,855	13%
ABRUZZO	96,419	3%
MOLISE	22,102	1%
CAMPANIA	309,282	9%
PUGLIA	226,793	6%
BASILICATA	30,637	1%
CALABRIA	98,139	3%
SICILIA	298,941	8%
SARDEGNA	95,497	3%
TOTALE	3,632,406	100%

Nota: esclude incassi da Concessionari

Portafoglio Crediti - Residuo

PORTAFOGLIO CREDITI CEDUTI

(milioni Lire)

TIPOLOGIA DEL DEBITORE	In fase amministrativa	In fase legale	Concono e dilazione	TOTALE
Aziende	12,514,425	44,233,032	4,165,156	60,912,613
Autonomi	17,996,956	3,525,620	1,230,566	22,753,142
Agricoli	4,984,282	213,268	1,879,513	7,077,063
Totale	35,495,663	47,971,920	7,275,235	90,742,818

PORTAFOGLIO CREDITI CEDUTI - RESIDUO AL 31.1.2001

(milioni Lire)

TIPOLOGIA DEL DEBITORE	In fase amministrativa	In fase legale	Concono e dilazione	TOTALE
Aziende	11,294,887	43,686,123	3,001,323	57,982,333
Autonomi	17,765,654	3,464,298	869,755	22,099,707
Agricoli	4,921,514	213,253	1,599,592	6,734,360
Totale	33,982,055	47,363,674	5,470,670	86,816,399

Nota: I crediti incassati sono riportati al lordo del 2% di servicing fee

Nota: Le voci compensazioni e cessioni sono state ripartite pro quota tra amministrativi e condoni, mentre le voci incassi da Concessionari sono state allocate alla categoria amministrativa. La voce incassi non riconciliati e' stata ripartita pro quota fra tutte le tipologie di incasso