



SCCI S.p.A.
Rapporto agli Investitori
Novembre 2001

Indice

- Sommaro cedole in pagamento il 31 gennaio 2002
- Sommaro
- Performance Complessiva degli Incassi
- Incassi: Confronto con il Caso Base
- Incassi Tramite Concessionari
- Appendice

Sommario cedole in pagamento il 31 gennaio 2002

1) Tassi su obbligazioni in pagamento il 31/01/02

Serie 2	4.350% per annum	2.2233% periodale (184 gg.)
Serie 3	4.480% per annum	2.2898% periodale (184 gg.)
Serie 4	4.764% per annum	3.2422% periodale (245 gg.)

2) Cedole dovute il 31/01/02

Ammontare delle cedole pagabili il 31/01/02

Serie 2	€ 34,461,150.00
Serie 3	€ 30,168,115.00
Serie 4	€ 55,441,620.00
TOTALE	€ 120,070,885.00

Distinti saluti

JPMorgan Chase Bank

Sommario

- Al 15 Ottobre il totale degli incassi da parte della SCCI (a partire dal 1/02/2001) era pari a Lit 2.732 mld (Euro 1.408 mm), con un saldo del conto corrente, esclusa la riserva per la Serie 4, di Lit. 3.581 mld (Euro 1.849 mm). Tale ammontare, se confrontato con le previsioni di incasso del nuovo caso base⁽¹⁾ presentato in sede di collocamento della Serie 4, indica una performance superiore alle attese del 13%
- Inoltre, soltanto nel periodo tra il 16 Ottobre ed il 9 Novembre scorso, gli incassi hanno registrato un sensibile incremento di oltre Lit. 374 mld, portando il saldo del conto S.C.C.I. a Lit 3.955 mld (escluso la Riserva Serie 4)
- Lo scorso 24 Settembre, l'INPS ha consegnato alla SCCI l'elenco definitivo dei crediti ceduti il 31/5/2001. Tale elenco ha evidenziato una eccedenza significativa di crediti Aziende, che e' stata utilizzata per compensare un'insufficienza di Lit. 8 mld nella categoria crediti Autonomi (vedi appendice). Una significativa eccedenza, pari ad oltre Lit. 200 mld, presentano anche i crediti Agricoli

(1) confronto tra incassi effettivi di SCCI (periodo 1/2/01 - 31/10/01) e 75% degli incassi attesi nell'anno 2001

Performance Complessiva degli Incassi

SITUAZIONE INCASSO CREDITI S.C.C.I. DAL 1/2/2001 AL 15.10.2001 (al netto della *servicing fee* in Milioni di lire)

(LIT/MLN)	TIPOLOGIA DI DEBITORE	IN FASE AMINISTRATIVA	IN FASE LEGALE	CONDONO E DILAZIONE	COMPENSAZIONI E CESSIONI	TOTALE	TRAMITE CONCESSIONARI	TOTALE GENERALE
	AZIENDE	338,719	272,879	404,700	59,166	1,075,464		
	AUTONOMI	179,177	30,365	181,026	204	390,772		
	AGRICOLI	11,152	256	66,998	9	78,415		
	TOTALE	529,048	303,500	652,724	59,379	1,544,651	1,181,244	2,725,895
	Incassi da attribuire							6,704
	TOTALE GENERALE							2,732,599
	Incassi dal 16 al 31 Ottobre							124,577
	TOTALE AL 31 OTTOBRE							2,857,176

Performance Complessiva degli Incassi

(Continua)

Saldo conto corrente S.C.C.I. Presso la Banca d'Italia

Saldo della contabilità speciale al 15.10.01

	(Lit/Mln)	(Euro/'000)
Saldo della contabilità speciale	4,580,911	2,365,843
di cui riserva Serie 4	(1,000,155)	(516,537)

Saldo della contabilità speciale al 31.10.01

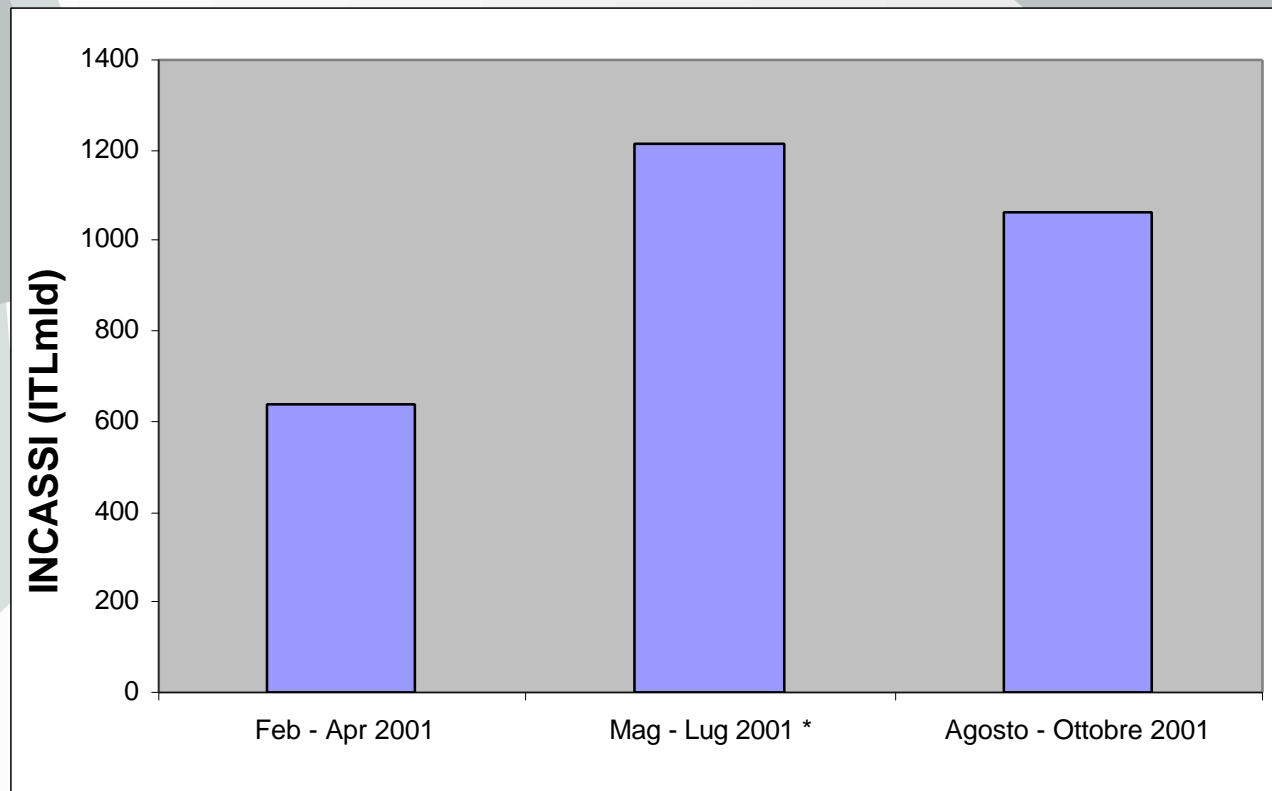
	(Lit/Mln)	(Euro/'000)
Saldo della contabilità speciale	4,705,488	2,430,182
di cui riserva Serie 4	(1,000,155)	(516,537)

Saldo della contabilità speciale al 09.11.01

	(Lit/Mln)	(Euro/'000)
Saldo della contabilità speciale	4,955,442	2,559,272
di cui riserva Serie 4	(1,000,155)	(516,537)

Performance Complessiva degli Incassi (Continua)

ANDAMENTO TRIMESTRALE DEGLI INCASSI DI S.C.C.I.
(Febbraio – Ottobre 2001, in miliardi di lire)



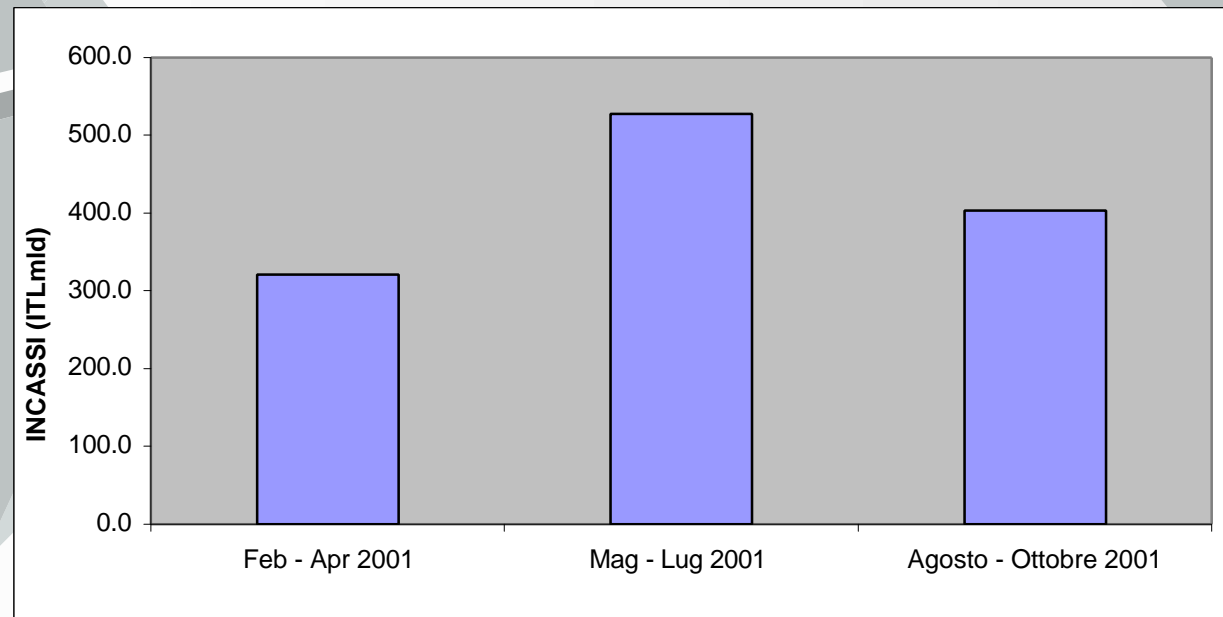
(*) Include il versamento di Lit. 178 mld. effettuato dall'INPS nel corso del mese di Maggio 2001 relativo a riscossioni di periodi precedenti

Incassi: Confronto con il Caso Base

- Gli incassi di questo trimestre si sono confermati, come già nel precedente rapporto agli investitori, superiori a quelli previsti nel Caso Base presentato al momento del lancio dell'operazione di cartolarizzazione nel maggio 2001
- La media mensile di incassi del trimestre è ulteriormente aumentata rispetto a quella indicata a luglio ed è stata pari a Lit. 335 mld (Euro 172 mm)
- Al 9 Novembre la cassa disponibile è **praticamente sufficiente** a rispettare il piano di rimborso atteso dei titoli a **gennaio 2002** (sono necessari ancora Lit. 82 mld, Euro 42 milioni). In tale data è prevista l'estinzione completa della Serie 2 e di una quota considerevole della Serie 3 (Lit. 894 mld, Euro 462 milioni)
- La struttura dei titoli prevede inoltre che, una volta rispettato il rimborso atteso, in caso di disponibilità ulteriore di cassa, si proceda all'ammortamento anticipato dei titoli della Serie 3, fino al rimborso completo di questi ultimi. È prevedibile che gli incassi generati nei prossimi due mesi e mezzo riducano ulteriormente l'ammontare di titoli della Serie 3
- La *performance* dei condoni, non in linea con le aspettative, continua ad essere più che bilanciata dalle riscossioni di altra natura, in particolare dalle riscossioni in fase amministrativa

Incassi Tramite Concessionari

- Nel periodo Agosto - Ottobre 2001, i versamenti complessivi realizzati dai Concessionari sono stati pari a Lit. 402 mld (Euro 207 mm), con una media di oltre Lit. 130 mld al mese (Euro 69 mm)
- I versamenti da concessionari rappresentano ormai una quota significativa dei flussi di cassa di SCCI, visto che in questo trimestre hanno costituito, in media, oltre il 40% del totale dei flussi di cassa





Appendice
Informazioni supplementari

Incassi: distribuzione geografica

SITUAZIONE DEGLI INCASSI DI S.C.C.I. AL 15.10.2001

(al netto della *servicing fee* in Milioni di lire)

Regione	Incassi	
	periodo 01/02/01 - 15/10/01 (Lit/Mln)	(Euro/'000)
PIEMONTE	112,543	58,124
VALLE D'AOSTA	2,927	1,512
LOMBARDIA	274,542	141,789
LIGURIA	43,283	22,354
TRENTINO ALTO ADIGE	13,204	6,819
VENETO	128,490	66,360
FRIULI VENEZIA GIULIA	23,861	12,323
EMILIA ROMAGNA	139,906	72,255
TOSCANA	96,379	49,776
UMBRIA	22,112	11,420
MARCHE	36,668	18,937
LAZIO	152,476	78,747
ABRUZZO	49,656	25,645
MOLISE	11,042	5,703
CAMPANIA	150,779	77,871
PUGLIA	69,432	35,859
BASILICATA	16,412	8,476
CALABRIA	38,694	19,984
SICILIA	123,625	63,847
SARDEGNA	38,620	19,946
TOTALE	1,544,651	797,746

Portafoglio - Crediti Residui *

(Lit/Mln)

	Aziende	Autonomi	Agricoli	Totale
Fase Amministrativa	16,244,688	22,638,375	5,997,476	44,880,539
Fase Legale	43,406,418	3,433,173	212,991	47,052,582
Condoni e dilazioni	2,775,318	684,096	1,530,910	4,990,324
TOTALE	62,426,424	26,755,644	7,741,377	96,923,445

(*) *I crediti residui sono stati determinati sottraendo al portafoglio residuo al 31 gennaio 2001 gli incassi lordi del periodo dal 1° febbraio al 15 ottobre 2001 (per incassi lordi si intendono gli incassi prima delle trattenute del 2% per “servicing fee” per gli incassi INPS e gli “incassi da attribuire” e del 2,5% di aggi per gli incassi da Concessionari).*

Gli incassi relativi a Compensazioni e Cessioni sono stati allocati pro-rata alle categorie “Fase Amministrativa” e “Condoni e dilazioni”.

Gli incassi da Concessionari sono stati allocati alla categoria “Fase Amministrativa” (ripartiti pro-rata tra Aziende, Autonomi e Agricoli).

Gli incassi da attribuire sono stati allocati pro-rata su tutte le categorie.

Al portafoglio residuo al 31 gennaio 2001 è stato aggiunto l'ammontare dei crediti contributivi ceduti il 1° maggio 2001, come risultanti dagli elenchi definitivi, per un importo pari a Lit. 9.749.536 milioni (vedi pagina successiva):

Portafoglio - Crediti di nuova cessione

Portafoglio Minimo Garantito al 31/05

	Euro Migliaia	Lire Milioni (a)
Aziende	1,704,000	3,299,404
Autonomi	1,136,000	2,199,603
Agricoli	413,000	799,680
Totale	3,253,000	6,298,686

Elenchi Definitivi Nuovi Crediti

(Lit/Mln)	Contributi (b)	Sanzioni (c)	Rate di dilazione (d)	Totale (b+c+d)
Aziende	3,381,196	2,718,978	14,684	6,114,859
Autonomi	2,190,935	330,808	-	2,521,744
Agricoli	1,021,564	91,369	-	1,112,933
Totale	6,593,696	3,141,155	14,684	9,749,536

Differenza tra elenchi definitivi e minimi garantiti

(Lit/Mln)	Eccedenze (b-a)	Eccedenza ponderata * (f)	Eccedenza ricalcolata (f+e)
Aziende	81,792		
Autonomi	(8,667)	220,839	212,172
Agricoli	221,885		
Totale	295,010		

(*) L'eccedenza ponderata dei crediti Autonomi e' stata calcolata, secondo il contratto di cessione, applicando un fattore del 270% all'ammontare di eccedenze dei Crediti Aziende