



SCCI S.p.A.
Rapporto agli Investitori
Luglio 2002

Indice

- Sommarario dei pagamenti al 31/07/2002
- Sommarario cedole in pagamento al 31/01/2003
- Sommarario
- Performance Complessiva degli Incassi
- Incassi: Confronto con il Caso Base
- Incassi Tramite Concessionari
- Appendice

Sommario pagamenti al 31/07/2002

1. Obbligazioni in essere in linea capitale al 31/07/2002

Serie 3	€	536.300.000,00
Serie 4	€	1.710.000.000,00
Serie 5	€	1.500.000.000,00
Serie 6	€	1.500.000.000,00
TOTALE	€	5.246.300.000,00

2. Pagamenti effettuati

Ammontare delle cedole pagate il 31/07/02

Serie 3	€	9.480.550,51
Serie 4	€	31.862.259,00
Serie 5	€	NIL
Serie 6	€	NIL
TOTALE	€	41.342.809,51

Ammontare del capitale rimborsato il 31/07/02

Serie 3	€	536.300.000,00
Serie 4	€	NIL
Serie 5	€	NIL
Serie 6	€	NIL
TOTALE	€	536.300.000,00

Altri pagamenti effettuati il 31/07/02

• Spese	€	218.559,56
• Swaps	€	78.631.879,12

Sommario cedole in pagamento al 31/01/2003

1. Tassi su obbligazioni in pagamento il 31/01/03

Serie 4	3.700% per annum	1.8911% periodale (184 gg.)
Serie 5	3.712% per annum	2.0313% periodale (197 gg.)
Serie 6	3.782% per annum	2.0696% periodale (197 gg.)

2. Cedole dovute il 31/01/03

Ammontare delle cedole pagabili il 31/01/03

Serie 4	€ 32.337.810,00
Serie 5	€ 30.469.500,00
Serie 6	€ 31.044.000,00

Distinti saluti

JPMorgan Chase Bank

Sommario

- Alla data di pagamento del 31 Luglio 2002, il capitale residuo della Serie 3 (Euro 536 milioni) è stato interamente rimborsato. Ciò è avvenuto con un anno di anticipo sulla scadenza attesa
- Al 31 Luglio, il saldo del conto corrente è già sufficiente a rimborsare un ammontare di titoli pari al 57.2% della Serie 4 ¹
- All'11 Luglio 2002 il totale degli incassi (a partire dal 12/01/2002) da parte della SCCI era pari ad Euro 913 mn, con un saldo del conto corrente, inclusa la riserva di cassa per la Serie 4, di Euro 1.462 mn. Tale ammontare, se confrontato con le previsioni di incasso del nuovo caso base ² presentato in sede di collocamento della Serie 4, indica una performance superiore alle attese del 27.4% nel periodo tra Febbraio 01 e Luglio 02. Questa maggiore performance degli incassi è ulteriormente aumentata rispetto al valore del 23.5% registrato nel periodo tra Febbraio 01 ed Aprile 02 (si veda il Performance Report di Maggio 2002)

(1) Includendo la Debt Service Reserve della Serie 4 e la New Debt Service Reserve e pagamenti d'interesse

(2) Confronto tra incassi effettivi di SCCI (periodo 1/2/01 - 11/07/02) ed incassi attesi nell'anno 2001 e 50% degli incassi attesi nel 2002

Performance Complessiva degli Incassi (Continua)

Saldo Conto di Tesoreria S.C.C.I. Presso la Banca d'Italia

Saldo della contabilità speciale al 11.07.02

(Euro/000)

Saldo della contabilità speciale

1,461,769

di cui riserva serie 4

-516,457

Saldo della contabilità speciale al 31.07.02

(Euro/000)

Saldo della contabilità speciale

1,711,609

di cui riserva serie 4

-516,457

di cui riserva di cassa addizionale

-200,000

Prelievi

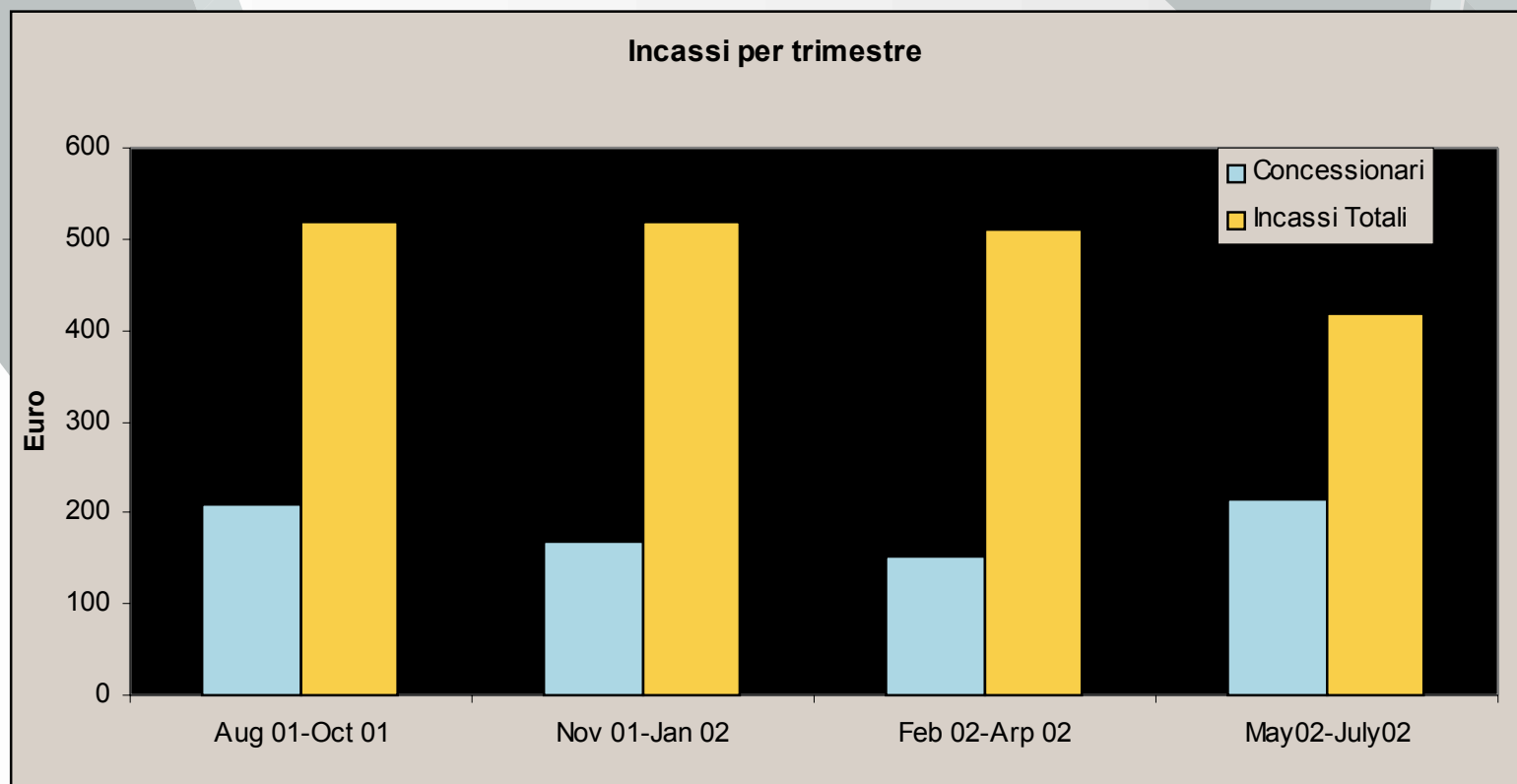
-656,387

Saldo al netto della riserva e pagamenti

338,765

Performance Complessiva degli Incassi (Continua)

ANDAMENTO TRIMESTRALE DEGLI INCASSI DI S.C.C.I.
(Agosto 2001 – Luglio 2002, in migliaia di Euro)



Incassi: Confronto con il Caso Base

- Gli incassi effettivi del primo semestre 2002 sono stati superiori alle proiezioni presentate alle Agenzie di Rating ed agli Investitori in occasione dell'emissione dei titoli del Maggio 2001. La maggiore performance rispetto al caso base è stata del 27.4%
- Nel primo semestre del 2002, gli incassi totali dei concessionari sono stati EUR 338 milioni, con una media mensile di EUR 65 milioni¹
- Gli incassi dei Concessionari si sono stabilizzati dopo il massimo raggiunto nell'estate del 2001. Gli incassi più recenti erano allo stesso livello o ad un livello maggiore della media degli incassi mensili, e sono stati a Maggio pari ad EUR 64 milioni, a Giugno pari ad EUR 67 milioni ed a Luglio pari ad EUR 83 milioni
- La percentuale degli incassi che provengono dai concessionari si è stabilizzata ad un livello pari a circa 41%¹ degli incassi totali. Per questo semestre 42%² degli incassi proveniva dai concessionari

(1) Media calcolata sugli incassi dal Gennaio 2001 al Luglio 2002

(2) Media delle percentuali mensili dal Gennaio 2002 al Luglio 2002



Appendice
Informazioni supplementari

Incassi: distribuzione geografica

RIPARTIZIONE INCASSI SEDI INPS
DAL 12.1.2002 AL 11.07.2002
(al netto della *servicing fee*)

Incassi INPS per regione

(Euro/000)

PIEMONTE	41,282
VALLE D'AOSTA	742
LOMBARDIA	91,569
LIGURIA	12,934
TRENTINO ALTO ADIGE	7,022
VENETO	38,430
FRIULI VENEZIA GIULIA	9,698
EMILIA ROMAGNA	53,313
TOSCANA	35,098
UMBRIA	10,339
MARCHE	14,333
LAZIO	59,426
ABRUZZO	13,888
MOLISE	2,948
CAMPANIA	54,097
PUGLIA	32,478
BASILICATA	7,194
CALABRIA	15,157
SICILIA	52,288
SARDEGNA	15,534
TOTALE	<u>567,770</u>

Portafoglio - Crediti Residui *

Portafoglio residuo SCCI al 11/7/02

(Euro/000)

	Aziende	Autonomi	Agricoli	Totale
Fase Amministrativa	7,871,560	9,975,894 (**)	2,953,189	20,800,643
Fase Legale	22,244,722	1,755,316	109,983	24,110,021
Condoni e dilazioni	1,023,598 (**)	238,615	754,628	2,123,841
TOTALE	31,246,880	11,969,825	3,817,800	47,034,505

(*) *I crediti residui sono stati determinati sottraendo al portafoglio residuo all'11 gennaio 2002, gli incassi lordi del periodo dal 12 gennaio al'11 luglio 2002 (per incassi lordi si intendono gli incassi prima delle trattenute del 2% per "servicing fee" per gli incassi INPS e gli "incassi da attribuire" e del 2,5% di aggi per gli incassi da Concessionari).*

Gli incassi relativi a Compensazioni e Cessioni sono stati allocati pro-rata alle categorie "Fase Amministrativa" e "Condoni e dilazioni".

Gli incassi da Concessionari sono stati allocati alla categoria "Fase Amministrativa" (ripartiti pro-rata tra Aziende, Autonomi e Agricoli).

Gli incassi da attribuire sono stati allocati pro-rata su tutte le categorie.

Questi numeri non includono i crediti ceduti il 18 July, 2002 con un ammontare garantito minimo di New Receivables di Euro 3,667,000,000 dei quali:

- Aziende Euro 1,962,000,000
- Autonomi Euro 1,085,000,000
- Agricoli Euro 620,000,000

(**) *Inoltre sono stati inclusi nel portafoglio residuo gli aggiustamenti agli elenchi definitivi dei crediti della prima cessione pari ad una riduzione di Euro 1.521 milioni relativi ad artigiani e commercianti in fase amministrativa ed a una riduzione di Euro 107 milioni relativi a condoni da aziende.*