



**SCCI S.p.A.**  
**Rapporto agli Investitori**  
**Novembre 2002**

# Indice

- Sommario cedole in pagamento al 31 gennaio 2003
- Sommario
- Performance Complessiva degli Incassi
- Incassi: Confronto con il Caso Base
- Incassi Tramite Concessionari
- Appendice

# Sommario cedole in pagamento al 31/01/03

## 1) Tassi su obbligazioni in pagamento il 31/01/03

Series 4	3.700% per annum	1.8911% periodale (184 giorni)
Series 5	3.712% per annum	2.0313% periodale (197 giorni)
Series 6	3.782% per annum	2.0696% periodale (197 giorni)

## 2) Cedole dovute il 31/01/03

### *Ammontare delle cedole pagabili il 31/01/03*

Series 4	€ 32.337.810,00
Series 5	€ 30.469.500,00
Series 6	€ 31.044.000,00

TOTALE € 93.851.310,00

Distinti saluti

**JPMorgan Chase Bank**

# Sommario

- Al 15 ottobre 2002, gli incassi (dal 12/7/2002) sono stati pari ad Euro 377.365.000, ed il saldo della contabilità speciale di SCCI, comprendendo sia la *Serie 4 Debt Reserve* che la *New Debt Service Reserve*, e' di Euro 1.399.207.000. Tra il 15 ottobre ed il 31 ottobre, gli incassi sono incrementati notevolmente portando il saldo del conto ad Euro 1.569.659.000. Tale aumento e' dovuto al versamento, a seguito dell'adeguamento della procedura informatica avvenuto nel mese di ottobre, degli incassi relativi ai crediti originati nel 2001 e ceduti alla SCCI in occasione dell'ultimo contratto di cessione crediti
- La cassa presente nel conto corrente al 31 ottobre 2002 (includendo sia la *Serie 4 Debt Reserve* che la *New Debt Service Reserve*), sarebbe sufficiente al rimborso dell'85% della *Serie 4* (inclusi i pagamenti relativi alle cedole interessi). A riguardo si ricorda che la *Serie 4* ha scadenza nel luglio 2004
- Nel trimestre di riferimento, gli incassi sono stati superiori a quelli attesi nel *base case* definito in sede della terza emissione del luglio del 2002
- INPS ha consegnato alla SCCI l'elenco definitivo dei crediti ceduti il 18/7/2002. Tale elenco ha evidenziato un'insufficienza di crediti per contributi Aziende, che e' stata compensata da una eccedenza di Euro 444,952,000 nella categoria crediti per contributi Autonomi (vedi appendice). Una eccedenza, pari ad Euro 7,536,000 e' presentata anche nella categoria dei crediti per contributi Agricoli



# Performance Complessiva degli Incassi

## (Continua)

### Saldo Conto di Tesoreria S.C.C.I. Presso la Banca d'Italia

*Saldo della contabilità speciale al 15.10.02*

(Euro/000)

Saldo della contabilità speciale 1,399,207

di cui riserva serie 4 -516,457

di cui riserva serie 5 e 6 -200,000

**Saldo al netto delle riserve 682,750**

*Saldo della contabilità speciale al 31.10.02*

(Euro/000)

Saldo della contabilità speciale 1,569,659

di cui riserva serie 4 -516,457

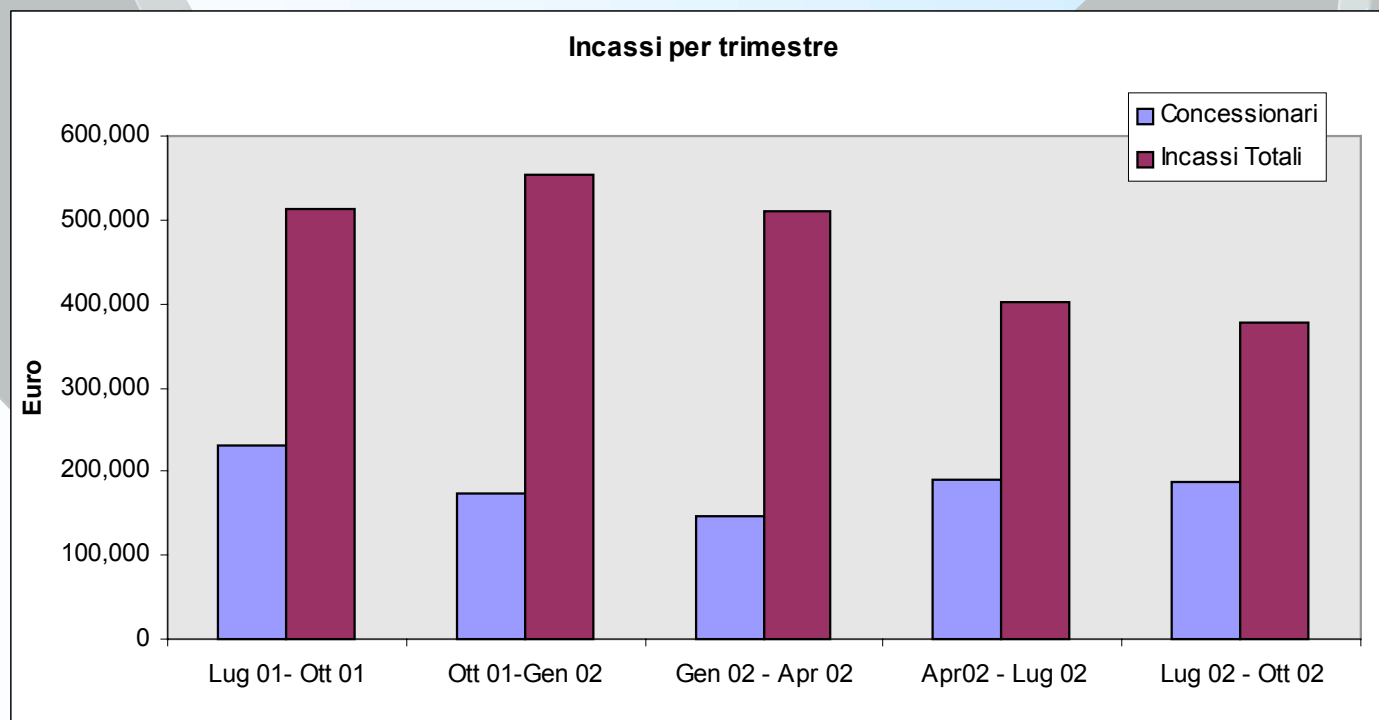
di cui riserva serie 5 e 6 -200,000

**Saldo al netto delle riserve 853,202**

# Performance Complessiva degli Incassi

## (Continua)

ANDAMENTO TRIMESTRALE DEGLI INCASSI DI S.C.C.I. <sup>1</sup>  
(12 Luglio 2001 – 15 Ottobre 2002, in migliaia di Euro)



<sup>1</sup> La divisione contabile inizia e finisce alla data prevista per i singoli report

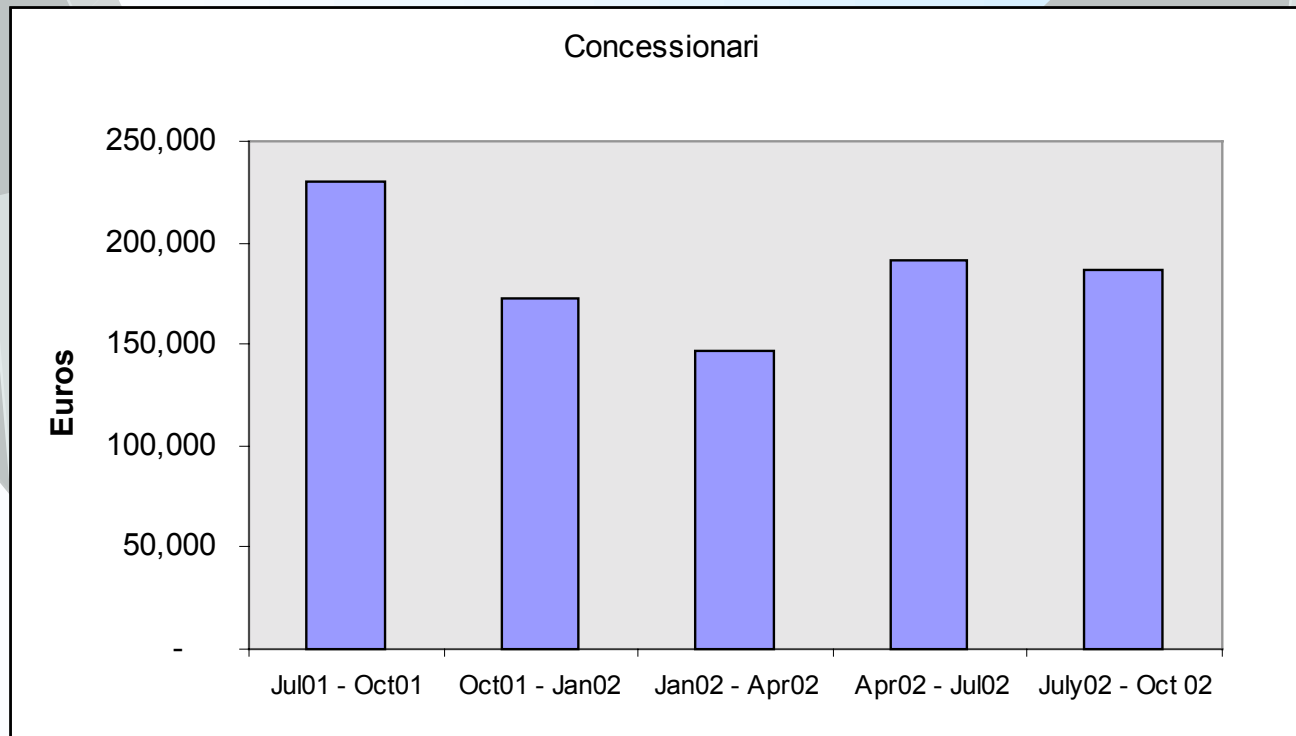
# Incassi: Confronto con il Caso Base

- Gli incassi in questo trimestre sono stati più elevati rispetto al caso base stabilito per la terza emissione nel luglio 2002 (Questo documento di performance è il primo ad includere risultati utilizzando simulazioni relative al nuovo modello)
- Più della metà degli incassi necessari per raggiungere il caso base erano già presenti nel conto SCCI alla data del 15 ottobre



# Incassi Tramite Concessionari

- Nel periodo di riferimento, gli incassi totali dei Concessionari sono stati pari ad Euro 187 milioni
- Questo ammontare e' in linea con quello dei trimestri precedenti, con una media dal giugno 2001 di Euro 186 milioni per trimestre <sup>1</sup>



<sup>1</sup> La divisione contabile inizia e finisce alla data prevista per i singoli report



**Appendice**  
**Informazioni supplementari**

# Incassi: distribuzione geografica

## RIPARTIZIONE INCASSI SEDI INPS

DAL 12.1.2002 AL 15.10.2002

(al netto della *servicing fee*)

Regione	Incassi al 15/10/02
(Euro/000)	
PIEMONTE	55,440
VALLE D'AOSTA	1,263
LOMBARDIA	115,403
LIGURIA	15,861
TRENTINO ALTO ADIGE	8,444
VENETO	51,270
FRIULI VENEZIA GIULIA	14,611
EMILIA ROMAGNA	63,376
TOSCANA	47,716
UMBRIA	13,925
MARCHE	20,209
LAZIO	81,223
ABRUZZO	20,783
MOLISE	4,120
CAMPANIA	72,327
PUGLIA	46,931
BASILICATA	11,078
CALABRIA	21,907
SICILIA	70,955
SARDEGNA	21,621
<b>TOTALE</b>	<b>758,463</b>

# Portafoglio - Crediti Residui \*

	Fase Amministrativa	Fase Legale	Condoni e dilazioni	Totale
<b>Aziende</b>	10,628,293	22,205,932	969,664	33,803,889
<b>Autonomi</b>	11,781,224	1,750,494	210,732	13,742,450
<b>Agricoli</b>	3,609,745	109,980	731,143	4,450,868
<b>TOTALE</b>	26,019,262	24,066,406	1,911,539	51,997,207

Euro/000

*\* I crediti residui sono stati determinati sottraendo al portafoglio residuo all'11 gennaio 2002, gli incassi lordi del periodo dal 12 gennaio al 15 ottobre 2002 (per incassi lordi si intendono gli incassi prima delle trattenute del 2% per "servicing fee" per gli incassi INPS e gli 'incassi da attribuire' e del 2,5% di aggi per gli incassi da Concessionari).*

*Gli incassi relativi a Compensazioni e Cessioni sono stati allocati pro-rata alle categorie 'Fase Amministrativa' e 'Condoni e dilazioni'*

*Gli incassi da Concessionari sono stati allocati alla categoria 'Fase Amministrativa' (ripartiti pro-rata tra Aziende, Autonomi e Agricoli).*

*Gli incassi da attribuire sono stati allocati pro-rata su tutte le categorie.*

*Al portafoglio residuo al 11/1/2002, è stato aggiunto l'ammontare dei crediti contributivi ceduti con contratto del 18/7/2002 e con data di efficacia 31/5/2002, come risultanti dagli elenchi definitivi, per un importo pari a € 5.455.744 migliaia.*

# Portafoglio - Crediti di nuova cessione

*Euro*

## Portafoglio minimo garantito

Aziende	1,962,000,000
Autonomi	1,085,000,000
Agricoli	620,000,000
<b>Totale</b>	<b>3,667,000,000</b>

## Elenchi definitivi nuovi crediti

	<b>Fase amministrativa</b>	<b>Condono e dilazione</b>	
Aziende	1,875,392,000	4,615,000	1,880,007,000
Autonomi	1,529,952,000		1,529,952,000
Agricoli	627,536,000		627,536,000
<b>Totale</b>	<b>4,032,880,000</b>	<b>4,615,000</b>	<b>4,037,495,000</b>

## Differenza tra elenchi definitivi e minimi garantiti

	<b>Eccesso dei crediti ceduti</b>	<b>Coefficiente di ponderazione</b>	<b>Eccesso crediti aziende 'convertiti'</b>
Aziende	-81,993,000	N/A	N/A
Autonomi	444,952,000	27%	38,144,040.00
Agricoli	7,536,000	0%	-
<b>Totale</b>	<b>370,495,000</b>	<b>-</b>	<b>38,144,040.00</b>