



**SCCI S.p.A.**  
**Rapporto agli Investitori**  
**Gennaio 2003**

# Indice

- Sommarario pagamenti al 31/01/03
- Sommarario
- Performance Complessiva degli Incassi
- Incassi: Confronto con il Caso Base
- Incassi Tramite Concessionari
- Appendice

# Sommario pagamenti al 31 gennaio 2003

## 1) Obbligazioni in essere in linea capitale al 31/01/03

Serie 4	€ 1.710.000.000
Serie 5	€ 1.500.000.000
Serie 6	€ 1.500.000.000
TOTALE	€ 4.710.000.000

## 2) Pagamenti effettuati

*Ammontare delle cedole pagate il 31/01/03*

Serie 4	€ 32.337.810,00
Serie 5	€ 30.469.500,01
Serie 6	€ 31.044.000,01

TOTALE € 93.851.310,02

*Altri pagamenti effettuati alla data del 31/01/2003*

- Spese € 241.812,84
- Swaps € 30.105.483,33

Distinti saluti

JPMorgan Chase Bank

13 febbraio 2003

# Sommario

- Al 13 gennaio 2003, gli incassi (dal 15/10/2002) sono stati pari ad Euro 642.812.000, ed il saldo della contabilità speciale di SCCI, comprendendo sia la *Serie 4 Debt Reserve* che la *New Debt Service Reserve*, e' di Euro 2.045 milioni
- La cassa presente nel conto corrente al 13 gennaio 2003 (incluso sia la *Serie 4 Debt Reserve* che la *New Debt Service Reserve*), e' già sufficiente al rimborso completo della Serie 4 (inclusi i pagamenti relativi alle cedole interessi). A riguardo si ricorda che la Serie 4 ha scadenza nel luglio 2004
- Assumendo il rimborso completo della Serie 4, la cassa presente nel conto corrente al 13 gennaio 2003 sta già alimentando il rimborso della Serie 5 (inclusi i pagamenti relativi alle cedole interessi). A riguardo si ricorda che la Serie 5 ha scadenza nel luglio 2005
- Nel trimestre di riferimento, gli incassi sono stati in linea con le attese del *base case* definito in sede della terza emissione del luglio del 2002



# Performance Complessiva degli Incassi (Continua)

## Saldo Conto di Tesoreria S.C.C.I. Presso la Banca d'Italia

*Saldo della contabilità speciale al 13.01.03*

(Euro/000)

Saldo della contabilità speciale	2,045,250
di cui riserva serie 4	-516,457
di cui riserva nuova emissione	-200,000
<b>Saldo netto</b>	<b>1,328,793</b>

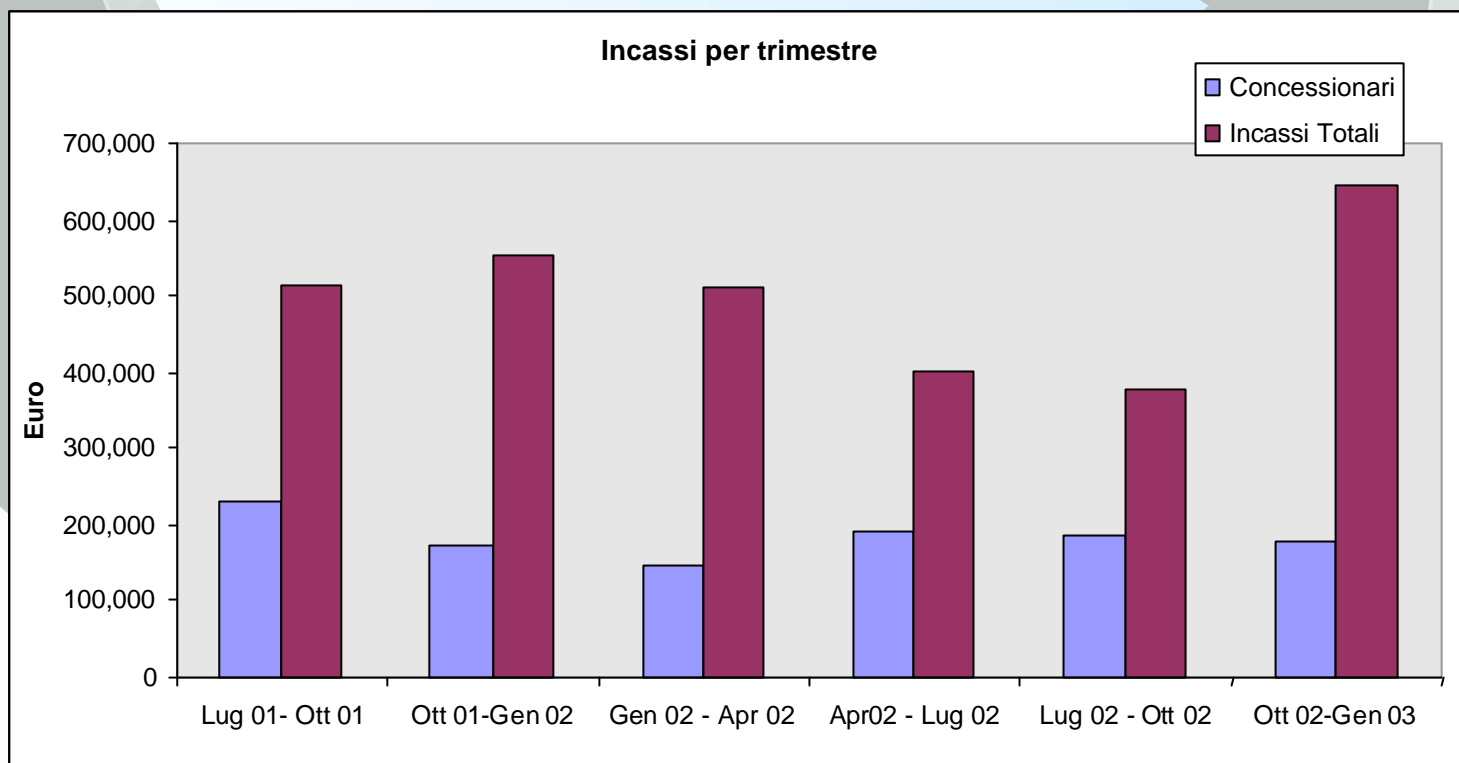
*Saldo della contabilità speciale al 31.01.03*

(Euro/000)

Versamenti dal 13.01.03 al 31.01.03	25,311
Prelevamento del 29.01.03	-124,162
Saldo della contabilità speciale	1,946,399
di cui riserva serie 4	-516,457
di cui riserva nuova emissione	-200,000
<b>Saldo netto</b>	<b>1,229,942</b>

# Performance Complessiva degli Incassi (Continua)

**ANDAMENTO TRIMESTRALE DEGLI INCASSI DI S.C.C.I. <sup>1</sup>**  
(12 Luglio 2001 – 13 Gennaio 2003, in migliaia di Euro)



<sup>1</sup> La divisione contabile inizia e finisce alla data prevista per i singoli report

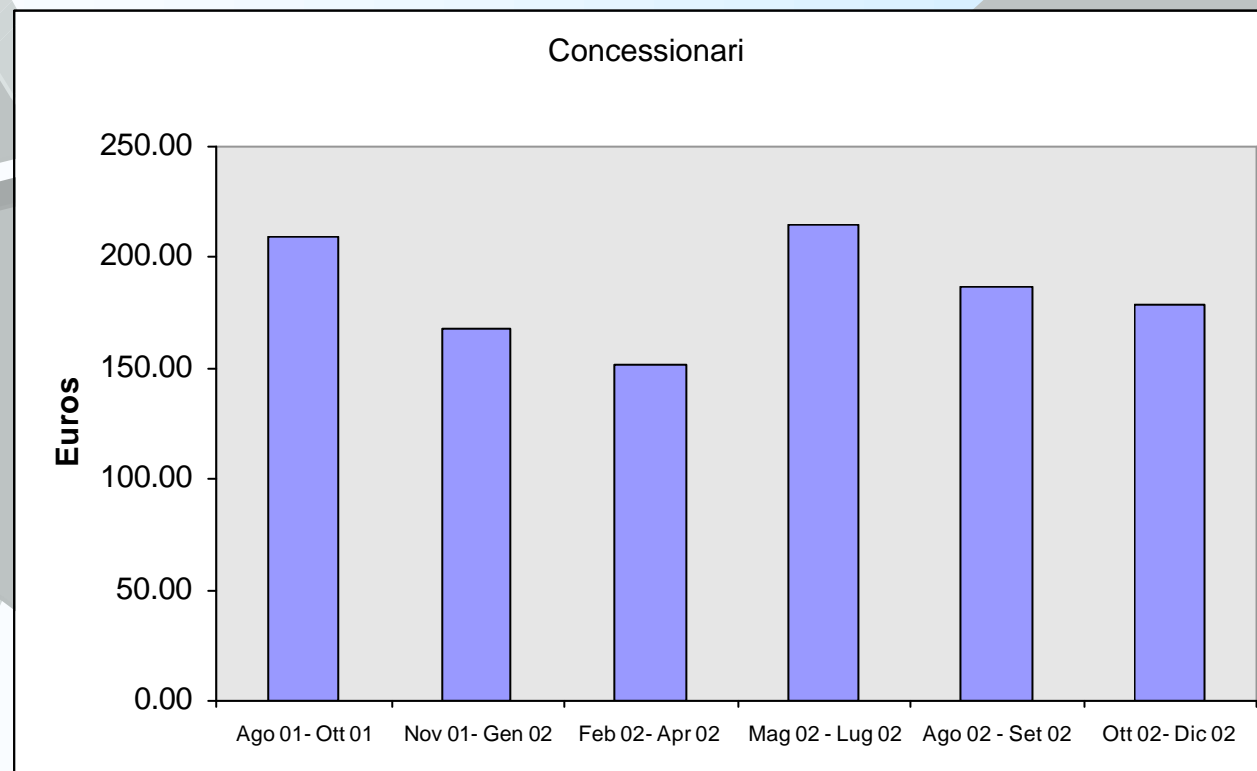


# Incassi: Confronto con il Caso Base

- Gli incassi in questo trimestre sono stati equivalenti a quelli previsti nel *base case*
- Tale performance e' stata misurata utilizzando le simulazioni di *base case* aggiornate in sede della terza emissione del luglio 2002

# Incassi Tramite Concessionari

- Nel periodo di riferimento, gli incassi totali dei Concessionari sono stati pari ad Euro 179 milioni
- Questo ammontare risulta del 3,2% inferiore alla media dei trimestri precedenti, pari ad Euro 185 milioni per trimestre<sup>1</sup>.



<sup>1</sup> La divisione contabile inizia e finisce all'inizio e la fine di ogni mese



**Appendice**  
**Informazioni supplementari**

# Incassi: distribuzione geografica

## RIPARTIZIONE INCASSI SEDI INPS

DAL 12.1.2002 AL 13.01.2003

(al netto della *servicing fee*)

Regione	Incassi 12/01/02 a 13/01/03
(Euro/000)	
PIEMONTE	94,985
VALLE D'AOSTA	2,027
LOMBARDIA	202,123
LIGURIA	28,357
TRENTINO ALTO ADIGE	16,020
VENETO	96,858
FRIULI VENEZIA GIULIA	24,466
EMILIA ROMAGNA	99,864
TOSCANA	77,616
UMBRIA	22,221
MARCHE	31,573
LAZIO	127,595
ABRUZZO	36,709
MOLISE	6,673
CAMPANIA	108,682
PUGLIA	76,071
BASILICATA	17,520
CALABRIA	33,544
SICILIA	102,720
SARDEGNA	39,193
<b>TOTALE</b>	<b>1,244,817</b>

# Portafoglio - Crediti Residui \*

(Euro/000)

	Aziende	Autonomi	Agricoli	Totale
Fase Amministrativa	10,289,628	11,653,434	3,564,949	25,508,011
Fase Legale	22,161,474	1,745,984	109,663	24,017,121
Condoni e dilazioni	918,577	185,138	708,316	1,812,031
<b>TOTALE</b>	<b>33,369,679</b>	<b>13,584,556</b>	<b>4,382,928</b>	<b>51,337,163</b>

Euro/000

\* I crediti residui sono stati determinati sottraendo al portafoglio residuo all'11 gennaio 2002, gli incassi lordi del periodo dal 12 gennaio 2002 al 13 gennaio 2003 (per incassi lordi si intendono gli incassi prima delle trattenute del 2% per "servicing fee" per gli incassi INPS e gli 'incassi da attribuire' e del 2,5% di aggi per gli incassi da Concessionari). Gli incassi relativi a Compensazioni e Cessioni sono stati allocati pro-rata alle categorie 'Fase Amministrativa' e 'Condoni e dilazioni'. Gli incassi da Concessionari sono stati allocati alla categoria 'Fase Amministrativa' (ripartiti pro-rata tra Aziende, Autonomi e Agricoli). Gli incassi da attribuire sono stati allocati pro-rata su tutte le categorie. Al portafoglio residuo al 11/1/2002, è stato aggiunto l'ammontare dei crediti contributivi ceduti con contratto del 18/7/2002 e con data di efficacia 31/5/2002, come risultanti dagli elenchi definitivi, per un importo pari a € 5.455.744 migliaia.

New Credits sold to SCCI in 2002

	Aziende	Autonomi	Agricoli	Total
Administrative Phase	2,919,951	1,852,595	678,583	5,451,129
Amnesties and dilazioni	4,615			4,615
<b>TOTAL</b>	<b>2,924,566</b>	<b>1,852,595</b>	<b>678,583</b>	<b>5,455,744</b>