



Governo italiano

1



Certificati medici online:

PRIME EVIDENZE

Roma, 2 febbraio 2011

Indice

Executive summary

Cosa emerge dalla Banca dati?

I certificati trasmessi on line nel IV trimestre 2010

- ▣ Numero medio di eventi per malato distinto per regione e settore
- ▣ Giorni medi di malattia per evento distinto per regione e settore
- ▣ Giorni medi di malattia per malato distinto per regione e settore
- ▣ Numero medio di eventi per malato distinto per classe di età e settore
- ▣ Giorni medi di malattia per evento distinto per classe di età e settore
- ▣ Giorni medi di malattia per malato distinto per classe di età e settore

Focus sul settore privato

- ▣ Numero medio di eventi per malato distinto per ramo di attività
- ▣ Giorni medi di malattia per evento distinto per ramo di attività
- ▣ Giorni medi di malattia per malato distinto per ramo di attività
- ▣ Numero medio di eventi per malato distinto per dimensione di impresa
- ▣ Giorni medi di malattia per evento distinto per dimensione di impresa
- ▣ Giorni medi di malattia per malato distinto per dimensione di impresa

Conclusioni

Executive summary



3

- L'assenteismo ha effetti negativi sulla produttività delle imprese, producendo aumento di costi e perdite di efficienza significativi. La crescente pressione competitiva a cui sono sottoposte le aziende italiane, a seguito della globalizzazione, rende sempre più cruciale l'eliminazione di qualsiasi inefficienza
- Grazie alla digitalizzazione dell'invio dei certificati di malattia da oggi disporremo di un'ampia e omogenea base statistica, sia per il settore privato che per quello pubblico, che apre nuove possibilità di analisi dei fenomeni sociali e comportamentali che sottostanno all'assenteismo
- Un inedito strumento per monitorare il fenomeno e valutare l'efficacia delle norme
- Un'analisi completa sarà possibile quando il sistema on line giungerà a coprire interamente il flusso dei certificati

Executive summary



4

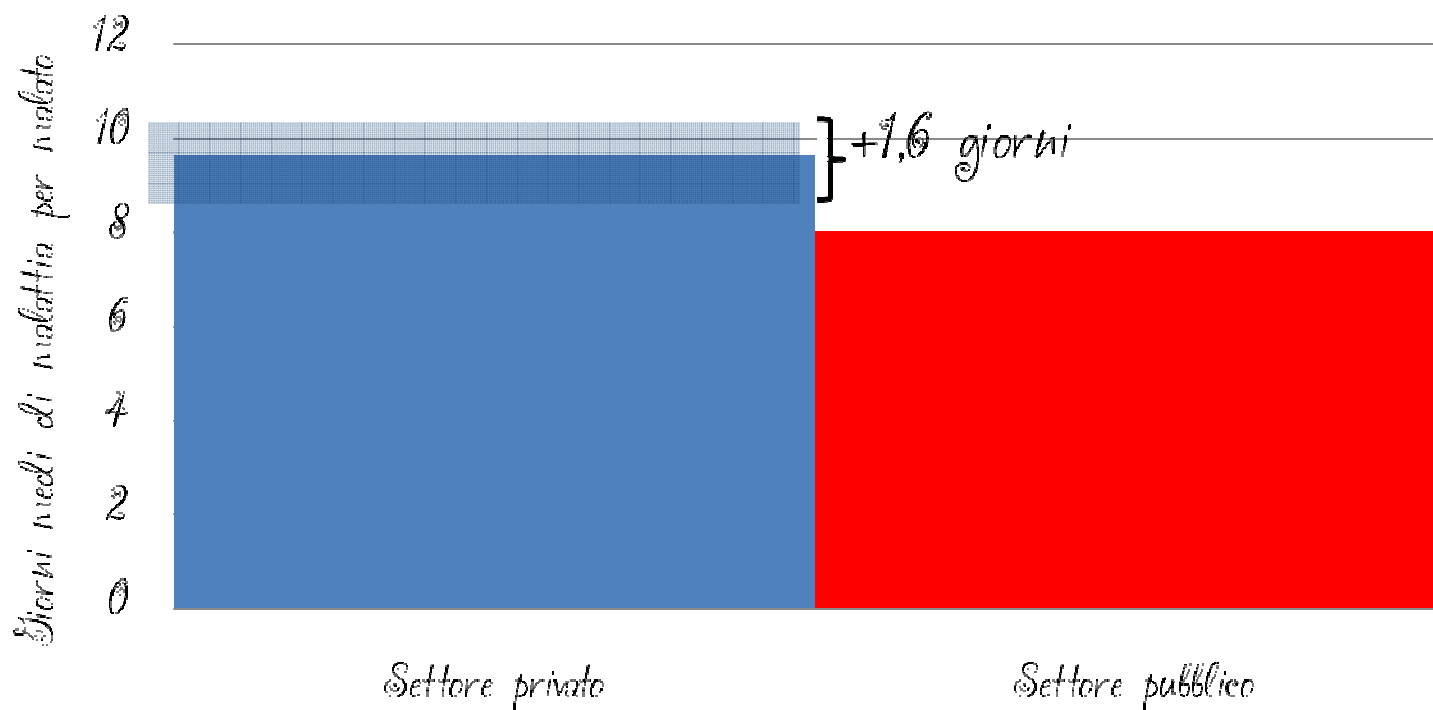
- Le prime evidenze disponibili, riferite a 1,66 milioni di certificati online acquisiti nel IV trimestre 2010, già offrono importanti e interessanti informazioni sul fenomeno:
 - ▣ il settore pubblico presenta un minor numero di giorni di assenza per malato (-1,6) rispetto al settore privato, come conseguenza di eventi di malattia più frequenti ma di minore durata
 - ▣ nel settore privato il peso dell'assenteismo risulta:
 - particolarmente elevato per alcune attività (17,5 giorni di assenza per malato in agricoltura, ben 9,5 giorni in meno di energia gas e acqua)
 - relativamente più alto nelle aziende di piccole dimensioni (10 giorni rispetto agli 8,7 giorni nelle aziende con almeno 1.000 dipendenti)

Executive summary



5

*Assenze per malattia
(invio telematico - IV trimestre)*



Fonte: elaborazioni su dati INPS, Coordinamento generale statistico attuariale

Executive summary



6

- Questi risultati evidenziano la rilevanza dovuta al quadro regolatorio:
 1. gli interventi di contrasto all'assenteismo attuati dal 2008 nella pubblica amministrazione hanno ridotto il tasso di assenteismo dei lavoratori pubblici. Oggi la durata complessiva delle assenze per malattia appare nel pubblico più contenuta di quello sperimentato nelle imprese private
 2. nel settore privato esistono soglie che, condizionando l'accesso ai benefici, possono influire sui comportamenti di lavoratori e imprese. Ad esempio:
 1. l'esistenza di soglie minime per l'indennità di disoccupazione potrebbe essere la causa della maggiore durata media delle malattie che si rileva per i dipendenti dell'agricoltura;
 2. l'assenza di copertura dal rischio malattia per i primi tre giorni potrebbe influire sulla diversa frequenza e durata degli eventi che si registra tra piccole e grandi imprese

I certificati trasmessi on line nel IV trimestre 2010

Cosa emerge dalla Banca dati?



8

- La nuova banca dati rende possibili analisi sia di tipo aggregato sia più articolate, pur nel rispetto delle necessarie garanzie di *privacy*
- Il sistema, operativo da dieci mesi, ha già raccolto un flusso di certificati telematici (quasi 3.900.000) che consente di esaminare:
 - ▣ il numero di malati e il numero di eventi per assicurato
 - ▣ la durata della malattia per evento e per assicurato
 - ▣ le caratteristiche (età, residenza, settore di appartenenza, ramo di attività, dimensione dell'impresa) di chi sperimenta almeno una assenza per malattia

Cosa emerge dalla Banca dati?



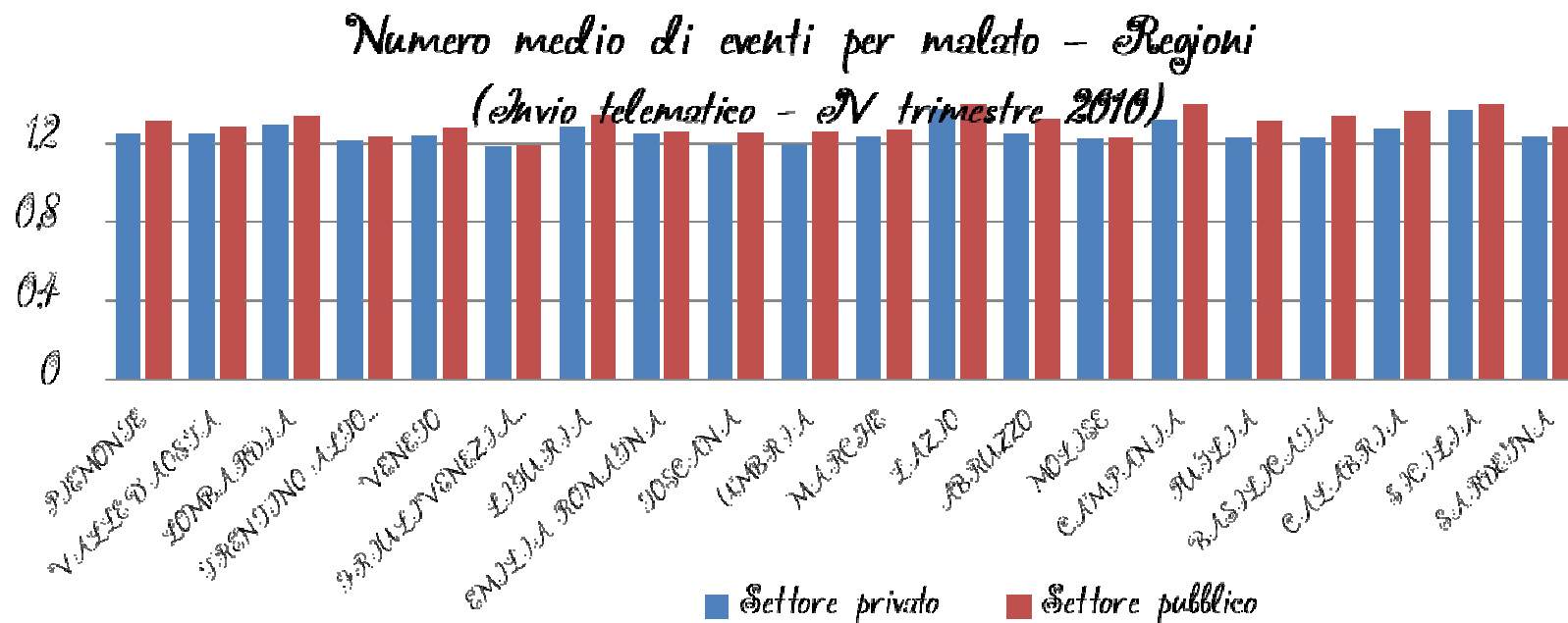
9

- I dati relativi al IV trimestre del 2010 mostrano che:
 - nel settore privato gli eventi di malattia (per malato) sono meno frequenti rispetto al pubblico ma durano significativamente di più, determinando un maggior numero di giorni di assenza per malato (+1,6 giorni)
 - differenze significative si registrano anche tra rami di attività e classi di dimensione delle imprese private:
 - l'agricoltura e le costruzioni sono le due attività che abbinano minore frequenza di eventi per malato a una durata molto lunga. I giorni medi per malato sono pari a 17,5 in agricoltura, mentre il valore più basso è 8,5 registrato per energia gas e acqua
 - al crescere della dimensione di impresa aumenta il numero di eventi per malato ma si riduce la loro durata. L'effetto combinato di questi fenomeni fa sì che i giorni per malato siano relativamente più alti nelle aziende di piccole dimensioni (10 rispetto agli 8,7 giorni rilevati nelle aziende con almeno 1.000 dipendenti)

Numero medio di eventi per malato distinto per regione e settore



10



Fonte: elaborazioni su dati INPS, Coordinamento generale statistico attuariale

Principali evidenze:

I lavoratori del settore pubblico, che hanno presentato almeno un certificato medico, sperimentano in tutte le regioni un numero di eventi di malattia più elevato rispetto al settore privato:

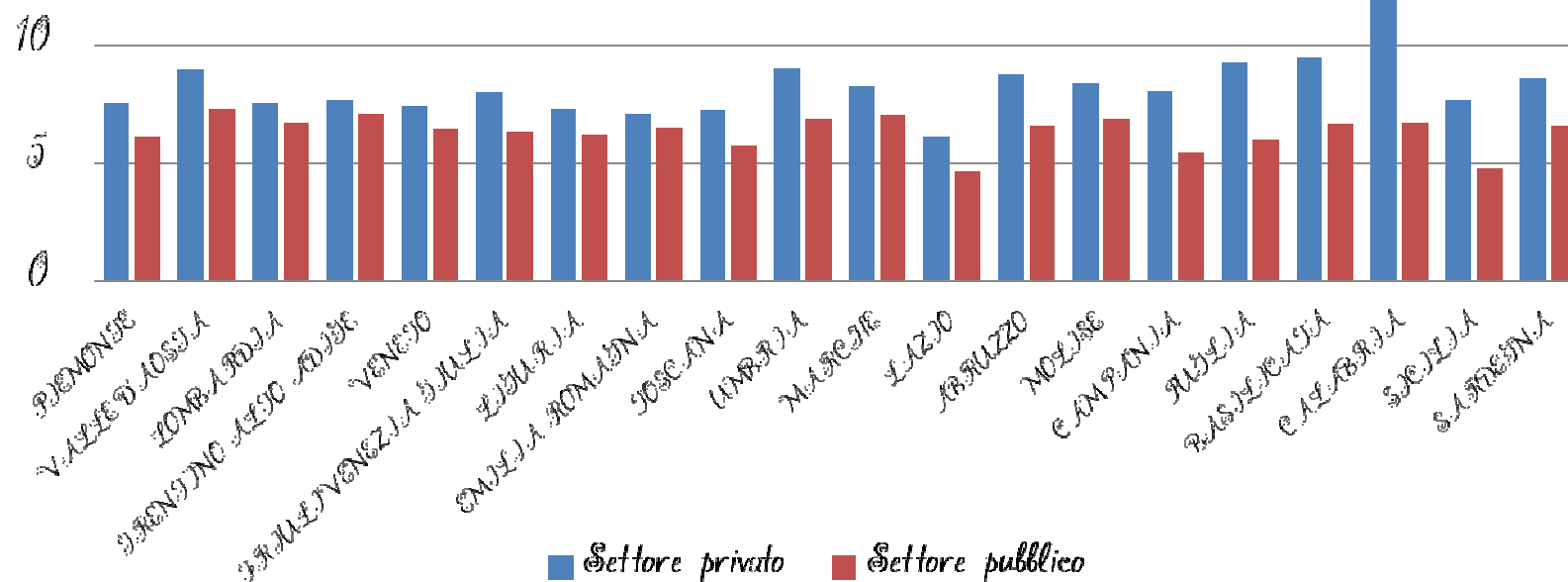
- in Sicilia è l'11% in più
- nel Lazio e in Basilicata il 9% in più

Giorni medi di malattia per evento distinto per regione e settore



11

*Giorni medi di malattia per evento - Regioni
(Invio telematico - IV trimestre 2010)*



Fonte: elaborazioni su dati INPS, Coordinamento generale statistico attuariale

Principali evidenze:

La durata media per evento è più lunga per i lavoratori del settore privato in tutte le regioni:

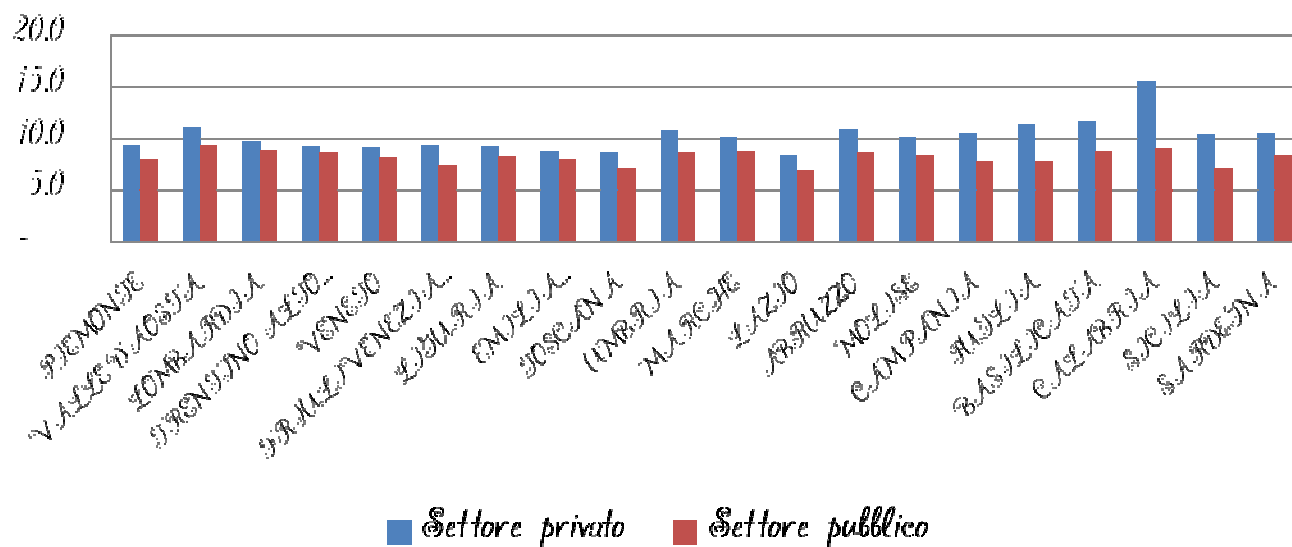
- Calabria: 5,6 giorni in più
- Puglia: 3,3 giorni in più
- Sicilia e Basilicata: 2,9 giorni in più

Giorni medi di malattia per malato distinto per regione e settore



12

Giorni medi di malattia per malato - Regioni (Invio telematico - IV trimestre 2010)



Fonte: elaborazioni su dati INPS, Coordinamento generale statistico attuariale

Principali evidenze:

La durata media per malato è più lunga per i lavoratori del settore privato in tutte le regioni:

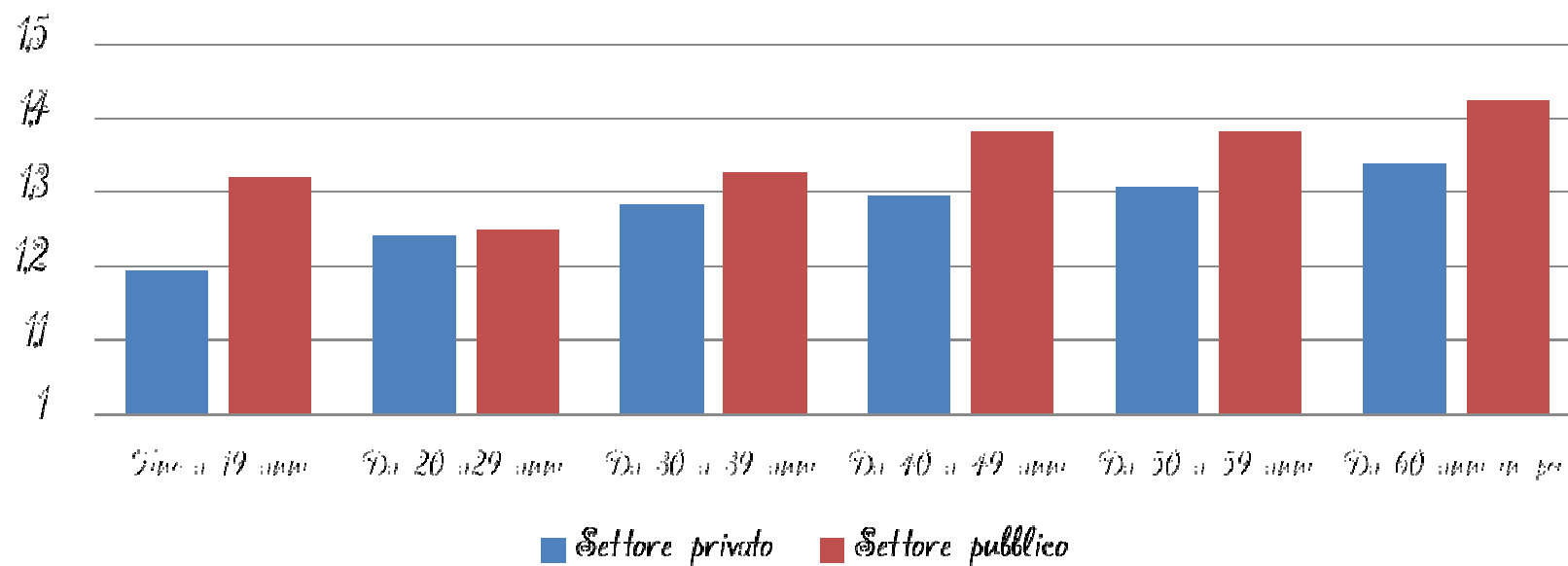
- Calabria: 6,5 giorni in più
- Puglia: 3,5 giorni in più
- Sicilia: 3,2 giorni in più

Numero medio di eventi per malato distinto per classe di età e settore



13

*Numero medio di eventi per malato - Classe di età
(Invio telematico - IV trimestre 2010)*



Fonte: elaborazioni su dati INPS, Coordinamento generale statistico attuariale

Principali evidenze:

Anche a parità di classe di età i lavoratori del settore pubblico, che hanno presentato almeno un certificato medico, sperimentano un numero medio di eventi superiore ai lavoratori del settore privato:

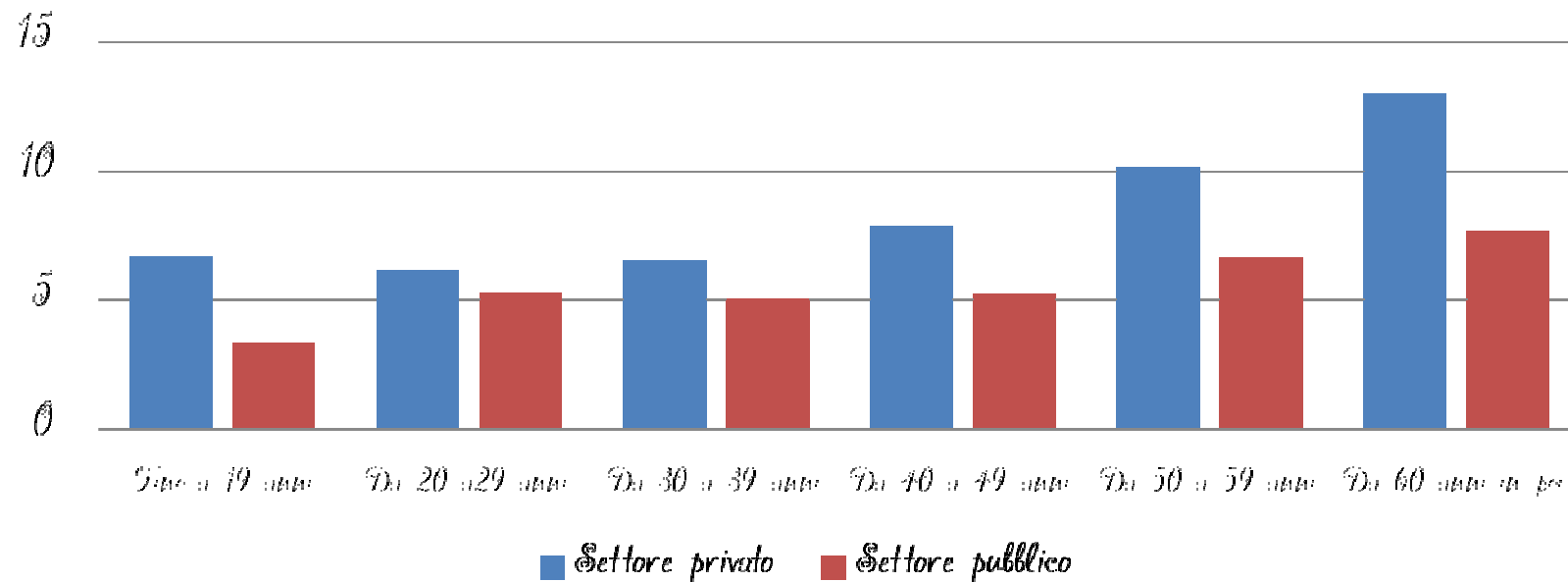
- fino a 19 anni: quasi l'11% in più
- tra i 40 e i 49 anni: circa il 7% in più

Giorni medi di malattia per evento distinto per classe di età e settore



14

*Giorni medi di malattia per evento - Classe di età
(Invio telematico - IV trimestre 2010)*



Fonte: elaborazioni su dati INPS, Coordinamento generale statistico attuariale

**Principali
evidenze:**

La durata media di ciascun evento è superiore nel settore privato rispetto al pubblico a parità di età:

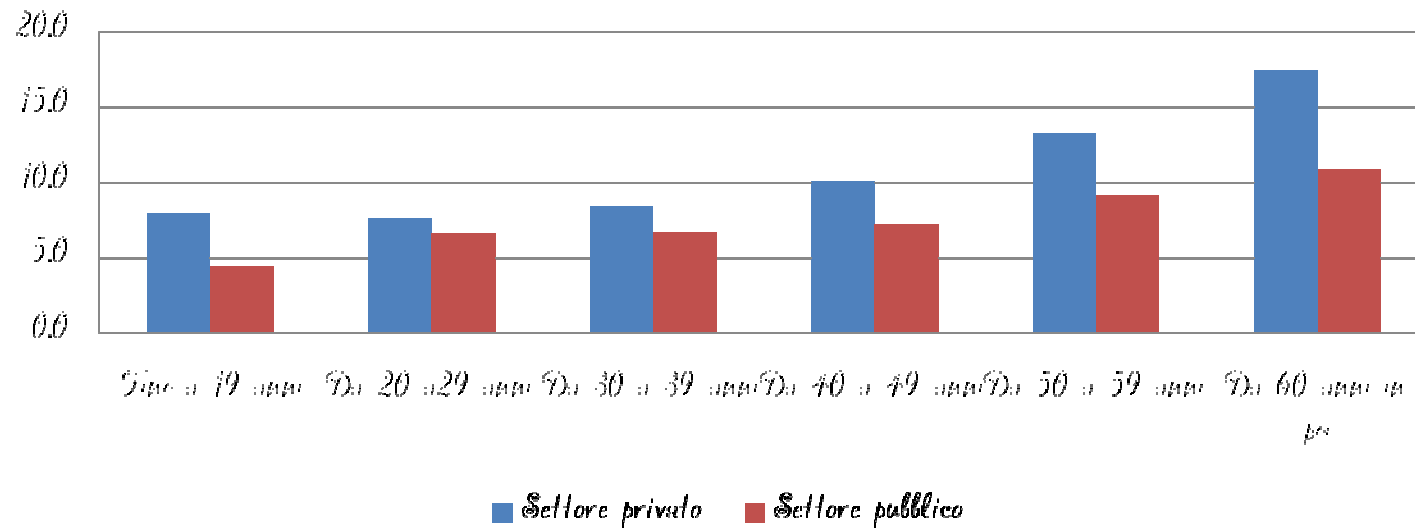
- per chi ha oltre i 60 anni 5,4 giorni in più
- per i più giovani 3,3 giorni in più

Giorni medi di malattia per malato distinto per classe di età e settore



15

*Giorni medi di malattia per malato - Classe di
età
(Invio telematico - IV trimestre 2010)*



Fonte: elaborazioni su dati INPS, Coordinamento generale statistico attuariale

Principali evidenze:

A parità di età, la durata media delle assenze per malato è superiore nel settore privato rispetto al pubblico:

- per chi ha oltre i 60 anni 6,5 giorni in più
- per chi ha un'età compresa tra i 50 e i 59 anni 4 giorni in più

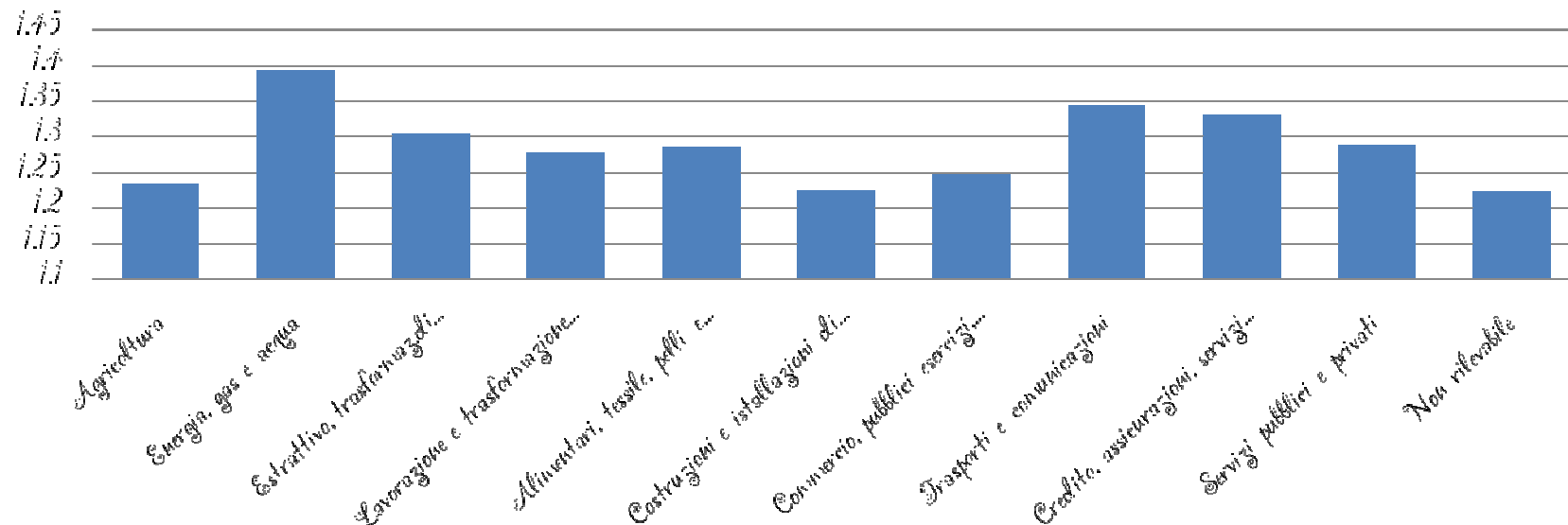
Focus sul settore privato

Numero medio di eventi per malato nel settore privato distinto per ramo di attività



17

*Numero medio di eventi per malato
Settore privato - Ramo di attività
(Invio telematico - IV trimestre 2010)*



Fonte: elaborazioni su dati INPS, Coordinamento generale statistico attuariale

Principali evidenze:

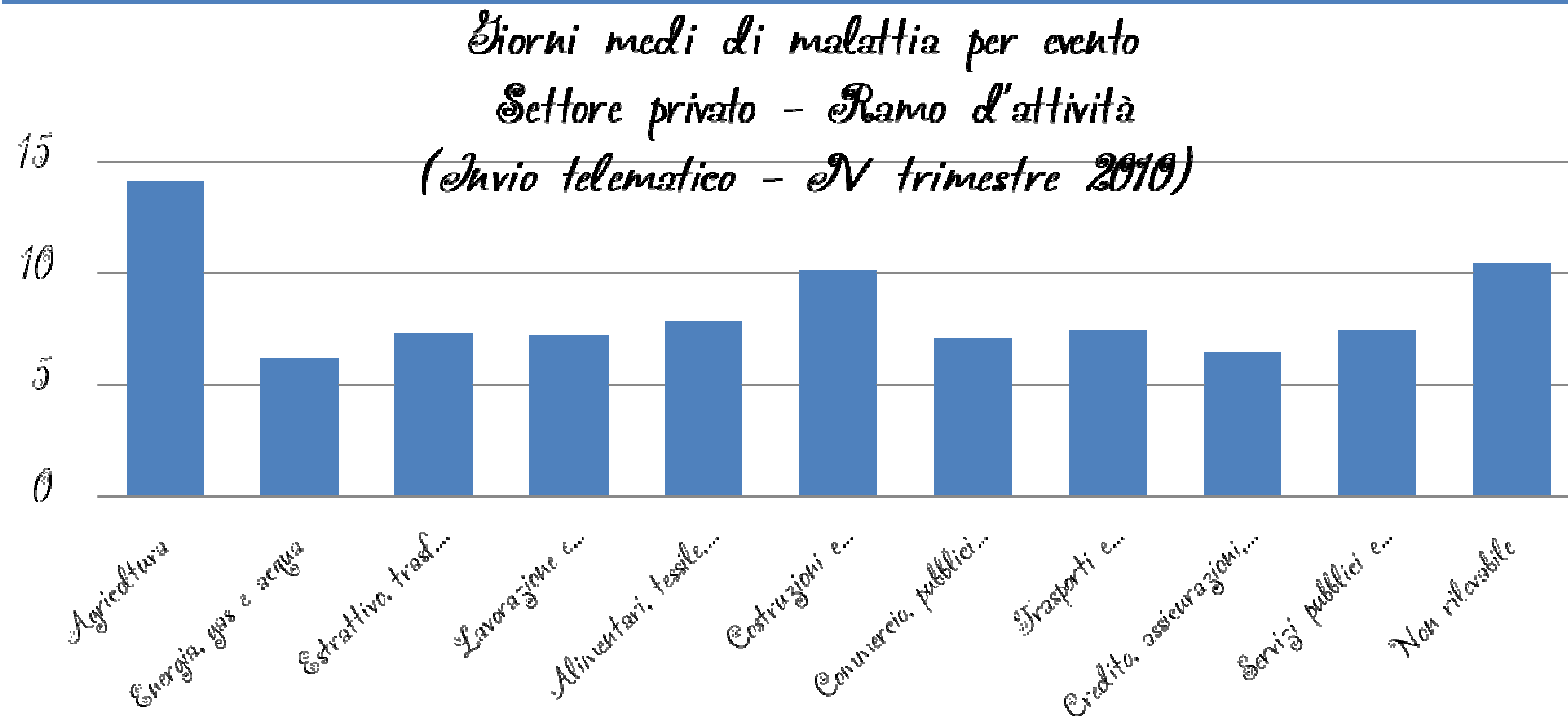
Il confronto tra settori sul numero di eventi per malato non sembra evidenziare differenze di particolare rilievo:

- energia, gas e acqua registra il valore più alto (1,4 eventi)
- agricoltura e costruzioni e impianti per l'edilizia i più bassi (1,2 eventi)

Giorni medi di malattia per evento nel settore privato distinto per ramo di attività



18



Fonte: elaborazioni su dati INPS, Coordinamento generale statistico attuariale

Principali evidenze:

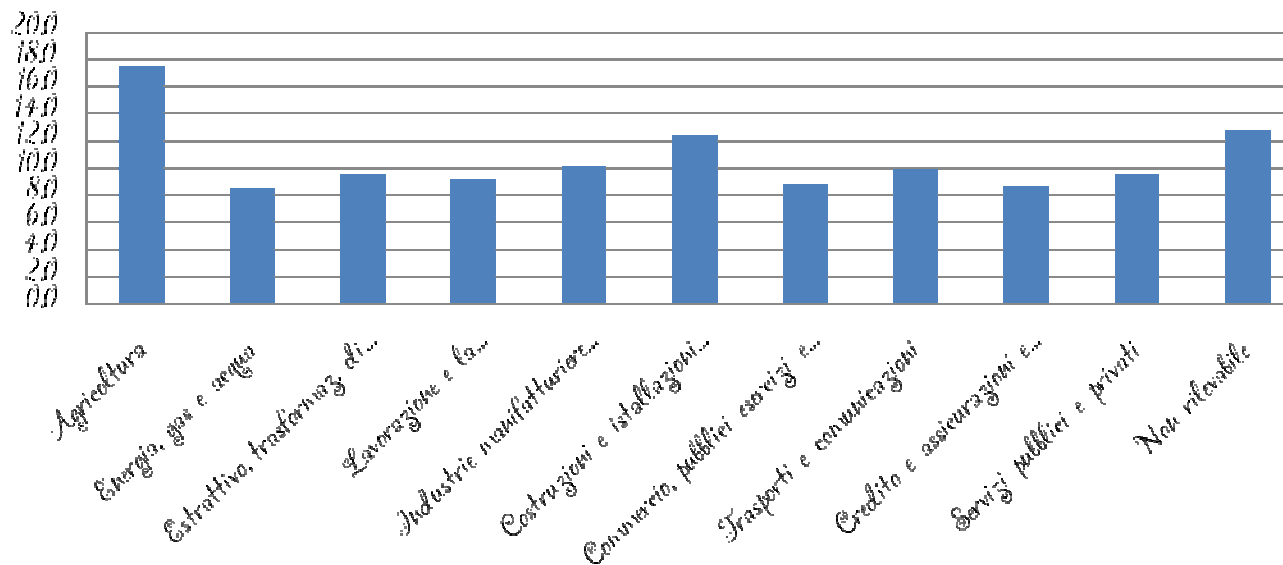
L'agricoltura e le costruzioni, dove il numero medio di eventi per malato è relativamente basso, presentano però una durata media degli eventi particolarmente elevata (rispettivamente 14,2 giorni e 10,1)

Giorni medi di malattia per malato nel settore privato distinto per ramo di attività



19

*Giorni medi di malattia per malato
Settore privato - Ramo di attività
(Invio telematico - IV trimestre 2010)*



Fonte: elaborazioni su dati INPS, Coordinamento generale statistico attuariale

Principali evidenze:

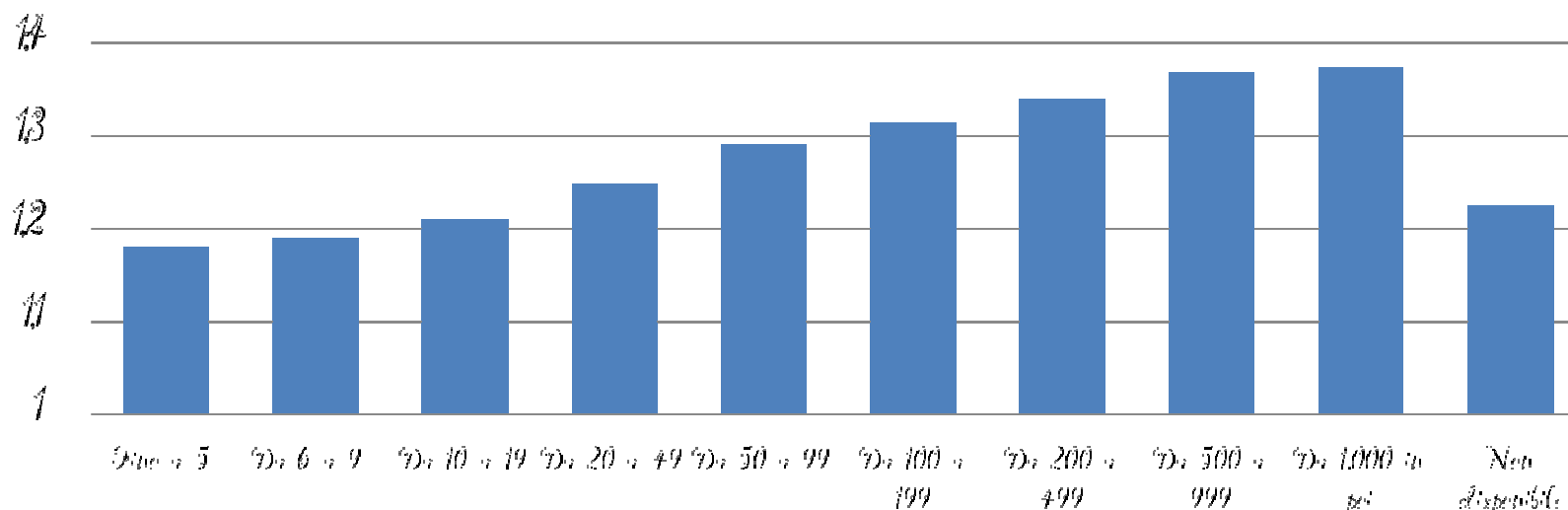
La durata della malattia per malato è, quindi, pari a 17,5 giorni in agricoltura e 12,4 nelle costruzioni

Numero medio di eventi per malato nel settore privato distinto per dimensione di impresa



20

*Numero medio di eventi per malato
Settore privato - Dimensione d'impresa
(Invio telematico - IV trimestre 2010)*



Fonte: elaborazioni su dati INPS, Coordinamento generale statistico attuariale

Principali evidenze:

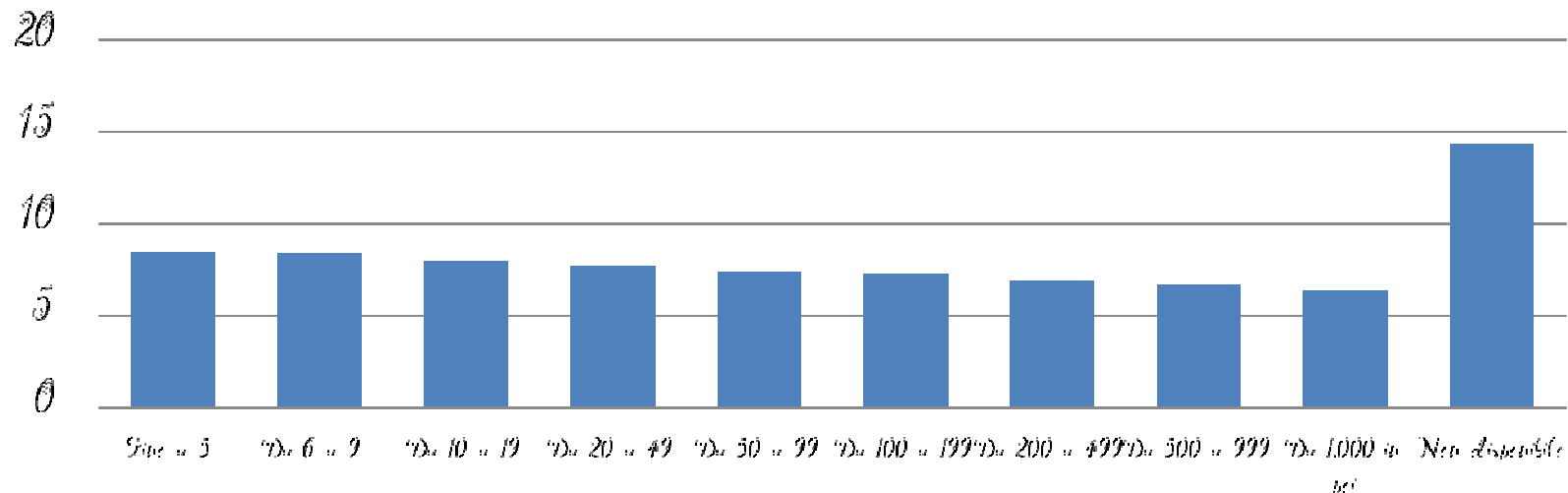
Il numero medio di eventi per malato cresce al crescere della dimensione di impresa. Nelle imprese con almeno 1.000 dipendenti è il 16% in più di quello registrato dalle aziende fino a 5 dipendenti

Giorni medi di malattia per evento nel settore privato distinto per dimensione di impresa



21

*Giorni medi di malattia per evento
Settore privato - Dimensione d'impresa
(invio telematico - IV trimestre 2010)*



Fonte: elaborazioni su dati INPS, Coordinamento generale statistico attuariale

Principali evidenze:

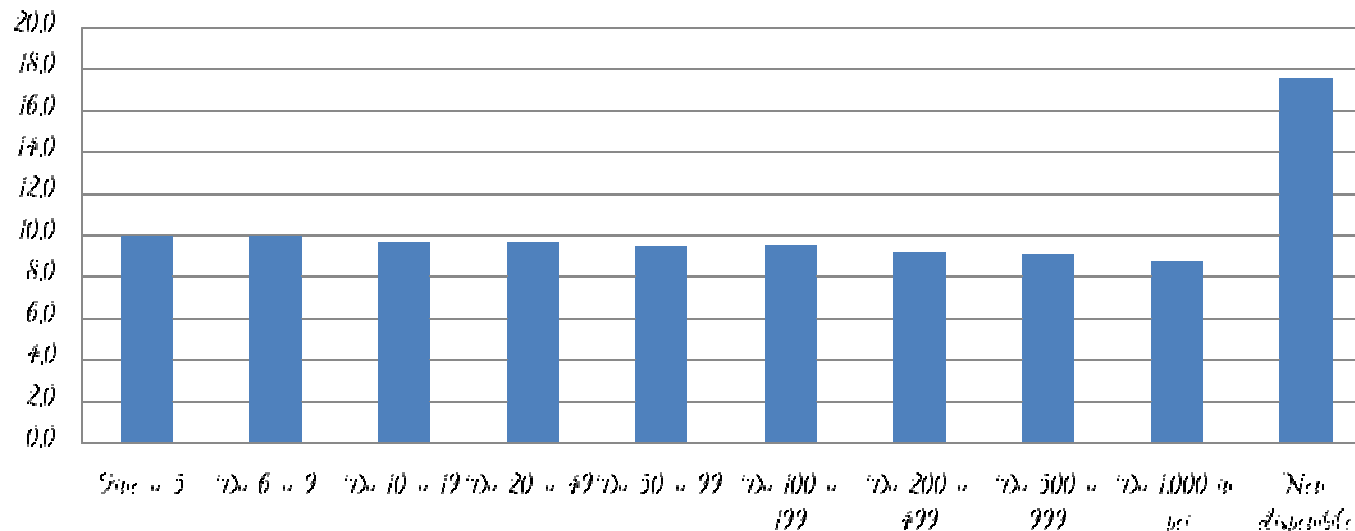
I giorni medi di malattia, invece, decrescono al crescere della dimensione. Si va da 8,5 giorni nelle imprese fino a 5 dipendenti a 6,4 giorni in quelle con almeno 1.000 dipendenti (24% in meno). La differenza tra classi dimensionali è, quindi, più significativa per la durata rispetto a quella registrata per il numero di eventi. Va evidenziato che l'agricoltura è inclusa nel gruppo "non disponibile"

Giorni medi di malattia per malato nel settore privato distinto per dimensione di impresa



22

*Giorni medi di malattia per malato
Settore privato - Dimensione di impresa
(Invio telematico - IV trimestre 2010)*



Fonte: elaborazioni su dati INPS, Coordinamento generale statistico attuariale

Principali evidenze:

La durata media delle assenze è più elevata nelle imprese con meno di dieci dipendenti e pari a 10 giorni

Conclusioni



23

- L'invio telematico dei certificati di malattia consente per la prima volta di disporre di una base statistica ricca e flessibile, omogenea per settore pubblico e privato, con tutte le informazioni necessarie per monitorare l'assenteismo e per valutare l'efficacia delle norme in materia
- Essa permette non solo di affinare il complesso regolatorio vigente nel senso della massima efficienza (fasce di reperibilità, controlli, ecc.), ma anche di intervenire tempestivamente qualora cambiamenti del contesto o variazioni dei comportamenti collettivi lo richiedano
- Già oggi le evidenze disponibili portano a interrogarsi sugli effetti che:
 - ▣ l'esistenza di soglie per l'accesso ai benefici di disoccupazione può avere sui comportamenti di lavoratori e imprese in particolari settori, ad esempio l'agricoltura;
 - ▣ la mancanza di copertura per i primi tre giorni di malattia può produrre sulla caratteristiche di frequenza e durata della malattia in ragione della dimensione dell'impresa